

**REPUBLIČKI FOND  
ZA PENZIJSKO I INVALIDSKO OSIGURANJE**



**STATISTIČKI MESEČNI BILTEN**

**VII / 2013**

*BEOGRAD, septembar 2013. godine*

## **PREDGOVOR**

Radi što boljeg informisanja zainteresovanih korisnika podataka iz oblasti penzijskog i invalidskog osiguranja, u Republičkom fondu za penzijsko i invalidsko osiguranje pokrenuta je inicijativa izdavanja Statističkog mesečnog biltena sa podacima koji se vode i obrađuju u Fondu.

Republički fond za penzijsko i invalidsko osiguranje zaposlenih, Republički fond za penzijsko i invalidsko osiguranje samostalnih delatnosti i Republički fond za penzijsko i invalidsko osiguranje poljoprivrednika, koji su osnovani Zakonom o penzijskom i invalidskom osiguranju ("Službeni glasnik RS", br. 27/92, 82/92, 28/95 i 12/96) i nastavili sa radom u skladu sa odredbama Zakona o penzijskom i invalidskom osiguranju ("Službeni glasnik RS", br. 52/96, 46/98, 29/01 i 80/02) i Zakona o penzijskom i invalidskom osiguranju ("Službeni glasnik RS", br. 34/03, 64/04 i 84/04) na dan 1. januara 2008. godine postaju jedan fond – Republički fond za penzijsko i osiguranje, organizovan kao jedno pravno lice sa statusom organizacije za obavezno socijalno osiguranje u kome se ostvaruju prava iz penzijskog i invalidskog osiguranja i obezbeđuju sredstva za ovo osiguranje. Poslove obezbeđivanja i sprovođenja penzijskog i invalidskog osiguranja kao i poslove finansijskog poslovanja koji su bili u nadležnosti Fonda za socijalno osiguranje vojnih osiguranika, na dan 1. januara 2012. godine preužeće Republički fond za penzijsko i invalidsko osiguranje (član 79. Zakona o izmenama i dopunama Zakona o penzijskom i invalidskom osiguranju - "Službeni glasnik RS", br. 101/10).

Mesečni statistički bilten obuhvata podatke o: korisnicima penzije po kategoriji osiguranika, vrsti i visini penzije, po teritoriji, po opštim i posebnim propisima kao i o odnosu penzije i zarade bez poreza i doprinosa. Prikazani su i podaci o korisnicima naknade za pomoć i negu i telesno oštećenje.

*Statistički mesečni bilten priprema*

*Odsek za statistiku Fonda*

## S A D R Ź A J

	strana
▪ Pregled osnovnih podataka iz PIO	2-3
▪ Broj korisnika po vrsti penzije i prosečan iznos penzije	4-5
▪ Odnos penzije i zarade bez poreza i doprinosa	6
▪ Broj korisnika penzije po rasponima	7-11
▪ Broj korisnika najniže penzije	12
▪ Distribucija korisnika penzije prema visini iznosa penzije	13-14
▪ Distribucija korisnika penzije po teritoriji	15-19
▪ Korisnici penzija po opštim i posebnim propisima	20-22
▪ Korisnici novčane naknade za pomoć i negu drugog lica	23-24
▪ Korisnici novčane naknade za telesno oštećenje	25-26
▪ Korisnici novčane naknade po članu 223. i članu 225. Zakona	26

**PREGLED OSNOVNIH PODATAKA IZ PIO - KATEGORIJA OSIGURANIKAZAPOSLENIH**

Mesec	Indeks potrošačkih cena	% usklađivanja i opšti bod	Iznos najniže penzije	NAJVIŠA PENZIJA opšti bod x 3,8 x 42,5	Iznos naknade za pomoć i negu	Osnov za naknadu za telesno oštećenje	Prosečna zarada	Prosečna zarada bez poreza i doprinosa	Zaposleni				Profesionalna vojna lica				Ukupno zaposleni			
									Ukupan broj korisnika penzije	Lančani indeks br. korisnika	Prosečna penzija	Učešće Ø penzije u zaradi bez poreza i doprinosa	Ukupan broj korisnika penzije	Lančani indeks br. korisnika	Prosečna penzija	Učešće Ø penzije u zaradi bez poreza i doprinosa	Ukupan broj korisnika penzija	Lančani indeks br. korisnika	Prosečna penzija	Učešće Ø penzije u zaradi bez poreza i doprinosa
X	102.8	<b>2%</b>	12,898.16	112,197.28	15,439.59	6,432.99	57,733	41,558	1,369,065	100.08	24,979	60.1%	45,662	99.61	44,524	107.1%	<b>1,414,727</b>	<b>100.07</b>	<b>25,610</b>	<b>61.6%</b>
XI	100.0		12,898.16	112,197.28	15,439.59	6,432.99	58,914	42,395	1,372,704	100.27	24,969	58.9%	45,630	99.93	44,503	105.0%	<b>1,418,334</b>	<b>100.25</b>	<b>25,597</b>	<b>60.4%</b>
XII 12.	99.6		12,898.16	112,197.28	15,439.59	6,432.99	65,165	46,923	1,375,367	100.19	24,967	53.2%	45,525	99.77	44,494	94.8%	<b>1,420,892</b>	<b>100.18</b>	<b>25,592</b>	<b>54.5%</b>
<b>I 2013.</b>	100.6		12,898.16	112,197.28	15,439.59	6,432.99	54,447	39,197	1,378,168	100.20	24,971	63.7%	45,398	99.72	44,483	113.5%	<b>1,423,566</b>	<b>100.19</b>	<b>25,593</b>	<b>65.3%</b>
<b>II</b>	100.5		12,898.16	112,197.28	15,439.59	6,432.99	60,199	43,371	1,379,577	100.10	24,968	57.6%	45,252	99.68	44,487	102.6%	<b>1,424,829</b>	<b>100.09</b>	<b>25,588</b>	<b>59.0%</b>
<b>III</b>	100.0	12,898.16	112,197.28	15,439.59	6,432.99	57,628	41,689	1,381,171	100.12	24,959	59.9%	45,150	99.77	44,473	106.7%	<b>1,426,321</b>	<b>100.10</b>	<b>25,577</b>	<b>61.4%</b>	
<b>IV</b>	100.8	<b>2%</b>	13,156.12	114,440.51	15,748.38	6,561.65	64,249	46,530	1,380,853	99.98	25,452	54.7%	45,001	99.67	45,354	97.5%	<b>1,425,854</b>	<b>99.97</b>	<b>26,080</b>	<b>56.0%</b>
<b>V</b>	100.0		13,156.12	114,440.51	15,748.38	6,561.65	57,921	41,821	1,380,292	99.96	25,456	60.9%	44,722	99.38	45,367	108.5%	<b>1,425,014</b>	<b>99.94</b>	<b>26,081</b>	<b>62.4%</b>
<b>VI</b>	101.0		13,156.12	114,440.51	15,748.38	6,561.65	61,399	44,394	1,381,287	100.07	25,446	57.3%	44,622	99.78	45,363	102.2%	<b>1,425,909</b>	<b>100.06</b>	<b>26,069</b>	<b>58.7%</b>
<b>VII</b>	99.1		13,156.12	114,440.51	15,748.38	6,561.65	60,896	44,182	1,382,417	100.08	25,442	57.6%	44,611	99.98	45,351	102.6%	<b>1,427,028</b>	<b>100.08</b>	<b>26,065</b>	<b>59.0%</b>
<b>VIII</b>			13,156.12	114,440.51	15,748.38	6,561.65														
<b>IX</b>		13,156.12	114,440.51	15,748.38	6,561.65															
<b>X</b>																				
<b>XI</b>																				
<b>XII 13.</b>																				

Zakon o penzijskom i invalidskom osiguranju ("Sl.glasn. RS "br. 34/03,64/04 - odluka USRS, 84/04-dr.zakon, 85/05,101/05-dr.zakon,63/06 -odluka USRS, 5/09, 107/09 i 101/2010)

Čl. 80: Penzija se od 1. aprila i 1. oktobra tekuće godine usklađuje sa kretanjem potrošačkih cena na teritoriji Republike Srbije u prethodnih šest meseci.

Izuzetno od stava 1. ovog člana, ako bruto domaći proizvod u prethodnoj kalendarskoj godini realno poraste iznad 4%, penzija se usklađuje od 1. aprila tekuće godine u procentu koji predstavlja zbir procenata rasta, odnosno pada potrošačkih cena na teritoriji Republike Srbije u prethodnih šest meseci i procenta koji predstavlja razliku između realne stope rasta domaćeg proizvoda u prethodnoj kalendarskoj godini i stope od 4%.

Izuzetno od čl. 80 ovog zakona, penzija se usklađuje: - od 01. oktobra 2012. sa 2% i od aprila 2013. sa 2% (Zakon o dopuni Zakona o penzijskom i invalidskom osiguranju)

I-XII	I-XII	I-XII	XII 13/ XII 12	I-XII	I-XII	I-XII	XII 13/ XII 12	I-XII	I-XII	I-XII	XII 13/ XII 12	I-XII	I-XII
			NOMINALNI INDEKSI XII 13/XII 12										
			REALNI INDEKSI XII 13/XII 12										

**Član 19 : OSIGURANIK STIČE PRAVO NA STAROSNU PENZIJU:**

Muškarac:	65 god. života i najmanje 15 god.staža osiguranja	40 god. staža osiguranja i najmanje 58 godina života	45 godina staža osiguranja
Žena:	60 god. života i najmanje 15 god.staža osiguranja	38 god. staža osiguranja i najmanje 58 godina života	
<b>Izuzetno od čl. 19 ovog zakona pravo na starosnu penziju osiguranik stiče kad navrši:</b>			
2011	Muškarac: 40 godina staža i 53 godine i 4 meseca života	Muškarac: 40 godina staža i 54 godine i 8 meseci života	2019
	Žena: 35 godina staža i 53 godine života	Žena: 36 godina staža i 54 godine života	
2012	Muškarac: 40 godina staža i 53 godine i 8 meseci života	Muškarac: 40 godina staža i 55 godina života	2020
	Žena: 35 godina staža i 53 godine života	Žena: 36 godina i 4 meseca staža i 54 godine i 6 meseci života	
2013	<b>Muškarac: 40 godina staža i 54 godine života</b>	Muškarac: 40 godina staža i 55 godina i 4 meseca života	2021
	<b>Žena: 35 godina i 4 meseca staža i 53 godine i 4 meseca života</b>	Žena: 36 godina i 8 meseci staža i 55 godina života	
2014	Muškarac: 40 godina staža i 54 godine i 4 meseca života	Muškarac: 40 godina staža i 55 godina i 8 meseci života	2022
	Žena: 35 godina i 8 meseci staža i 53 godine i 8 meseci života	Žena: 37 godina staža i 55 godina i 6 meseci života	

**PENZIJA = LIČNI KOEFICIJENT h STAŽ h OPŠTI BOD**

Čl. 78 : Lični koeficijent ne može iznositi više od 3,8	
OPŠTI BOD	Utvrđila Vlada R.Srbije - usklađuje se kao penzija. Početna vrednost 218,30 dinara - od 1. aprila 2003. godine
<b>NAJNIŽI IZNOS STAROSNE ODNOSNO INVALIDSKE PENZIJE utvrđen od 1. januara 2011. godine (čl.76) iznosi 11.447,81 dinar</b>	
Čl. 63 stav 6: Godišnji lični koeficijent može iznositi najviše PET	

POGREBNI TROŠKOVI	
Član 75. Naknada pogrebnih troškova pripada u visini jedne i po prosečne penzije u fondu u prethodnom kvartalu, u odnosu na dan smrti korisnika	<b>I - III</b>
	38,402
	<b>IV - VI</b>
	38,385
	<b>VII - IX</b>
39,121	
<b>X - XII</b>	

**PREGLED OSNOVNIH PODATAKA IZ PIO - KATEGORIJA OSIGURANIKA SAMOSTALNIH DELATNOSTI I POLJOPRIVREDNIKA**

Mesec	Indeks potrošačkih cena	% usklađivanja i uskladen opšti bod	Iznos najniže penzije (samostalne delatnosti)	Iznos najniže penzije (poljoprivrednici)	NAJVIŠA PENZIJA opšti bod x 3,8 x 42,5	Iznos naknade za pomoć i negu	Osnov za naknadu za telesno oštećenje	Prosečna zarada	Prosečna zarada bez poreza i doprinosa	Samostalne delatnosti				Poljoprivrednici					
										Ukupan broj korisnika penzija	Lančani indeks br. korisnika	Prosečna penzija	Učešće Ø penzije u zaradi bez poreza i doprinosa	Ukupan broj korisnika penzija	Lančani indeks br. korisnika	Prosečna penzija	Učešće Ø penzije u zaradi bez poreza i doprinosa		
X	102.8	<b>2%</b>	12,898.16	10,140.24	112,197.28	15,439.59	6,432.99	57,733	41,558	<b>65,387</b>	<b>100.78</b>	<b>24,478</b>	<b>58.9%</b>	<b>215,787</b>	<b>99.98</b>	<b>9,918</b>	<b>23.9%</b>		
XI	100.0		12,898.16	10,140.24	112,197.28	15,439.59	6,432.99	58,914	42,395	<b>66,135</b>	<b>101.14</b>	<b>24,430</b>	<b>57.6%</b>	<b>215,671</b>	<b>99.95</b>	<b>9,922</b>	<b>23.4%</b>		
XII 12.	99.6		12,898.16	10,140.24	112,197.28	15,439.59	6,432.99	65,165	46,923	<b>66,718</b>	<b>100.88</b>	<b>24,402</b>	<b>52.0%</b>	<b>215,530</b>	<b>99.93</b>	<b>9,926</b>	<b>21.2%</b>		
I 2013.	100.6		<b>694,72</b>	12,898.16	10,140.24	112,197.28	15,439.59	6,432.99	54,447	39,197	<b>67,259</b>	<b>100.81</b>	<b>24,397</b>	<b>62.2%</b>	<b>215,009</b>	<b>99.76</b>	<b>9,930</b>	<b>25.3%</b>	
II	100.5			12,898.16	10,140.24	112,197.28	15,439.59	6,432.99	60,199	43,371	<b>67,721</b>	<b>100.69</b>	<b>24,390</b>	<b>56.2%</b>	<b>214,689</b>	<b>99.85</b>	<b>9,933</b>	<b>22.9%</b>	
III	100.0	12,898.16		10,140.24	112,197.28	15,439.59	6,432.99	57,628	41,689	<b>68,232</b>	<b>100.75</b>	<b>24,388</b>	<b>58.5%</b>	<b>214,672</b>	<b>99.99</b>	<b>9,938</b>	<b>23.8%</b>		
IV	100.8	<b>2%</b>		13,156.12	10,343.04	114,440.51	15,748.38	6,561.65	64,249	46,530	<b>68,555</b>	<b>100.47</b>	<b>24,874</b>	<b>53.5%</b>	<b>214,134</b>	<b>99.75</b>	<b>10,141</b>	<b>21.8%</b>	
V	100.0		13,156.12	10,343.04	114,440.51	15,748.38	6,561.65	57,921	41,821	<b>68,959</b>	<b>100.59</b>	<b>24,858</b>	<b>59.4%</b>	<b>213,989</b>	<b>99.93</b>	<b>10,145</b>	<b>24.3%</b>		
VI	101.0		13,156.12	10,343.04	114,440.51	15,748.38	6,561.65	61,399	44,394	<b>69,450</b>	<b>100.71</b>	<b>24,834</b>	<b>55.9%</b>	<b>213,688</b>	<b>99.86</b>	<b>10,149</b>	<b>22.9%</b>		
VII	99.1		<b>708,61</b>	13,156.12	10,343.04	114,440.51	15,748.38	6,561.65	60,896	44,182	<b>69,900</b>	<b>100.65</b>	<b>24,831</b>	<b>56.2%</b>	<b>213,524</b>	<b>99.92</b>	<b>10,151</b>	<b>23.0%</b>	
VIII				13,156.12	10,343.04	114,440.51	15,748.38	6,561.65											
IX		13,156.12		10,343.04	114,440.51	15,748.38	6,561.65												
X																			
XI																			
XII 13.																			
Zakon o penzijskom i invalidskom osiguranju ("Sl.glasn. RS "br. 34/03,64/04 - odluka USRS, 84/04-dr.zakon, 85/05,101/05-dr.zakon,63/06 -odluka USRS, 5/09, 107/09 i 101/2010)										I-XII	I-XII	I-XII	XII 13/ XII 12	I-XII	I-XII	I-XII	XII 13/ XII 12	I-XII	I-XII

Čl. 80: Penzija se od 1. aprila i 1. oktobra tekuće godine usklađuje sa kretanjem potrošačkih cena na teritoriji Republike Srbije u prethodnih šest meseci.

Izuzetno od stava 1. ovog člana, ako bruto domaći proizvod u prethodnoj kalendarskoj godini realno poraste iznad 4%, penzija se usklađuje od 1. aprila tekuće godine u procentu koji predstavlja zbir procenata rasta, odnosno pada potrošačkih cena na teritoriji Republike Srbije u prethodnih šest meseci i procenta koji predstavlja razliku između realne stope rasta domaćeg proizvoda u prethodnoj kalendarskoj godini i stope od 4%.

Izuzetno od čl. 80 ovog zakona, penzija se usklađuje: - od 01. oktobra 2012. sa 2% i od aprila 2013. sa 2% (Zakon o dopuni Zakona o penzijskom i invalidskom osiguranju)

Član 19 : OSIGURANIK STIČE PRAVO NA STAROSNU PENZIJU:										PENZIJA= LIČNI KOEFICIJENT h STAŽ h OPŠTI BOD		POGREBNI TROŠKOVI											
Muškarac	65 godina života i najmanje 15 godina staža osiguranja			40 god. staža osig. i najmanje 58 god. života			45 godina staža osiguranja			Čl. 78: Lični koeficijent ne može iznositi više od 3,8		I - III											
Žena	60 godina života i najmanje 15 godina staža osiguranja			38 god. staža osig. i najmanje 58 god. života						OPŠTI BOD	Utvrđila Vlada R. Srbije - usklađuje se kao penzija. Početna vrednost 218,30 dinara - od 1. aprila 2003. godine	Sam.delatn.	Poljopriv.										
Izuzetno od čl. 19 ovog zakona pravo na starosnu penziju osiguranik stiče kad navrši:												IV - VI											
2011	Muškarac: 40 godina staža i 53 godine i 4 meseca života	2015	Muškarac: 40 godina staža i 54 godine i 8 meseci života	2019	Muškarac: 40 godina staža i 56 godina života	NAJNIŽI IZNOS STAROSNE ODNOSNO INVALIDSKE PENZIJE utvrđen od 1. januara 2011. godine (čl. 76)  - za samostalne delatnosti iznosi 11.447,81 dinar - za poljoprivrednike iznosi 9.000,00 dinara		Čl. 63. stav 6: Godišnji lični koeficijent može iznositi najviše PET		Sam.delatn.	Poljopriv.												
	Žena: 35 godina staža i 53 godine života		Žena: 36 godina staža i 54 godine života		Žena: 37 godina i 4 meseca staža i 56 godina života					36,669	14,881												
2012	Muškarac: 40 godina staža i 53 godine i 8 meseci života	2016	Muškarac: 40 godina staža i 55 godina života	2020	Muškarac: 40 godina staža i 56 godina života					NAJNIŽI IZNOS STAROSNE ODNOSNO INVALIDSKE PENZIJE utvrđen od 1. januara 2011. godine (čl. 76)  - za samostalne delatnosti iznosi 11.447,81 dinar - za poljoprivrednike iznosi 9.000,00 dinara		Čl. 63. stav 6: Godišnji lični koeficijent može iznositi najviše PET		Sam.delatn.	Poljopriv.								
	Žena: 35 godine staža i 53 godine života		Žena: 36 godina i 4 meseca staža i 54 godine i 6 meseci života		Žena: 37 godina i 8 meseci staža i 56 godina i 6 meseci života									36,589	14,898								
2013	Muškarac: 40 godina staža i 54 godine života	2017	Muškarac: 40 godina staža i 55 godina i 4 meseca života	2021	Muškarac: 40 godina staža i 57 godina života									NAJNIŽI IZNOS STAROSNE ODNOSNO INVALIDSKE PENZIJE utvrđen od 1. januara 2011. godine (čl. 76)  - za samostalne delatnosti iznosi 11.447,81 dinar - za poljoprivrednike iznosi 9.000,00 dinara		Čl. 63. stav 6: Godišnji lični koeficijent može iznositi najviše PET		Sam.delatn.	Poljopriv.				
	Žena: 35 godine i 4 meseca staža i 53 godine i 4 meseca života		Žena: 36 godina i 8 meseci staža i 55 godina života		Žena: 38 godina staža i 57 godina života													37,295	15,216				
2014	Muškarac: 40 godina staža i 54 godine i 4 meseca života	2018	Muškarac: 40 godina staža i 55 godina i 8 meseci života	2022	Muškarac: 40 godina staža i 57 godina i 6 meseci života													NAJNIŽI IZNOS STAROSNE ODNOSNO INVALIDSKE PENZIJE utvrđen od 1. januara 2011. godine (čl. 76)  - za samostalne delatnosti iznosi 11.447,81 dinar - za poljoprivrednike iznosi 9.000,00 dinara		Čl. 63. stav 6: Godišnji lični koeficijent može iznositi najviše PET		Sam.delatn.	Poljopriv.
	Žena: 35 godina i 8 meseci staža i 53 godine i 8 meseci života		Žena: 37 godina staža i 55 godina i 6 meseci života		Žena: 38 godina staža i 57 godina i 6 meseci života																		

Član 75. Naknada pogrebnih troškova pripada u visini jedne i po prosečne penzije u fondu u prethodnom kvartalu, u odnosu na dan smrti korisnika

**BROJ KORISNIKA PO VRSTI PENZIJE I PROSEČAN IZNOS PENZIJE U 2013. GODINI**

ZAPOSLENI	Starosne		Invalidske		Porodične		UKUPNO	
	Broj	Prosečna penzija	Broj	Prosečna penzija	Broj	Prosečna penzija	Broj	Prosečna penzija
Januar	761,262	28,428	304,419	22,889	312,487	18,575	1,378,168	24,971
Februar	763,711	28,407	303,585	22,886	312,281	18,582	1,379,577	24,968
Mart	765,838	28,382	302,888	22,876	312,445	18,588	1,381,171	24,959
April	766,679	28,930	302,036	23,328	312,138	18,963	1,380,853	25,452
Maj	767,428	28,922	301,044	23,329	311,820	18,979	1,380,292	25,456
Jun	769,103	28,896	300,338	23,321	311,846	18,983	1,381,287	25,446
Jul	771,100	28,876	299,611	23,317	311,706	18,992	1,382,417	25,442
Avgust								
Septembar								
Oktoabar								
Novembar								
Decembar								
PROSEK za period	766,446	28,692	301,989	23,135	312,103	18,809	1,380,538	25,242
Struktura broja korisnika za period	55.5%		21.9%		22.6%		100.0%	

PROFESIONALNA VOJNA LICA	Starosne		Invalidske		Porodične		UKUPNO	
	Broj	Prosečna penzija	Broj	Prosečna penzija	Broj	Prosečna penzija	Broj	Prosečna penzija
Januar	23,148	51,453	5,998	43,082	16,252	35,073	45,398	44,483
Februar	23,064	51,465	5,974	43,101	16,214	35,072	45,252	44,487
Mart	22,975	51,470	5,959	43,082	16,216	35,069	45,150	44,473
April	22,886	52,502	5,938	43,916	16,177	35,769	45,001	45,354
Maj	22,755	52,511	5,904	43,919	16,063	35,779	44,722	45,367
Jun	22,688	52,521	5,885	43,902	16,049	35,781	44,622	45,363
Jul	22,657	52,517	5,873	43,896	16,081	35,785	44,611	45,351
Avgust								
Septembar								
Oktoabar								
Novembar								
Decembar								
PROSEK za period	22,882	52,063	5,933	43,557	16,150	35,475	44,965	44,983
Struktura broja korisnika za period	50.9%		13.2%		35.9%		100.0%	

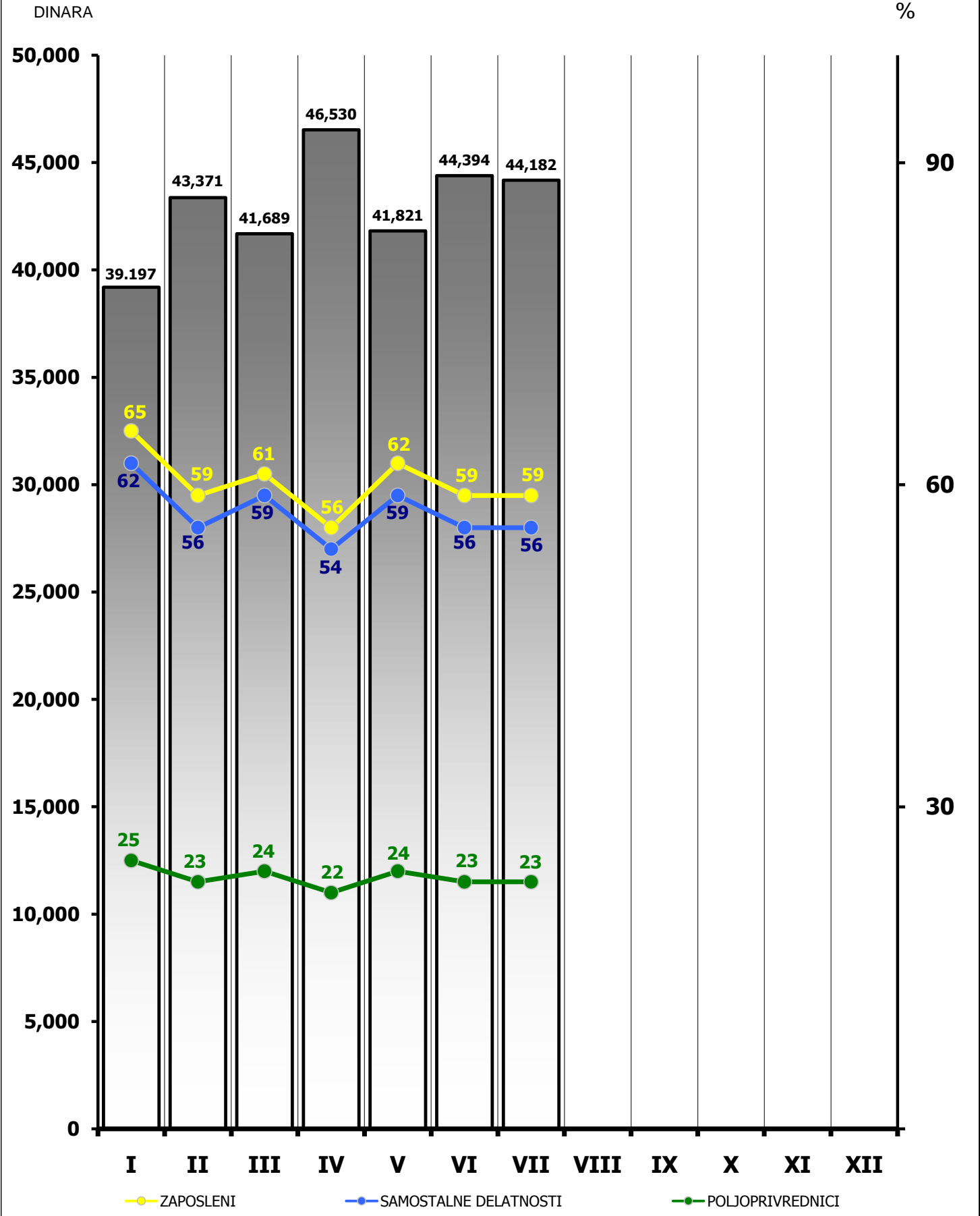
ZAPOSLENI UKUPNO	Starosne		Invalidske		Porodične		UKUPNO	
	Broj	Prosečna penzija	Broj	Prosečna penzija	Broj	Prosečna penzija	Broj	Prosečna penzija
Januar	784,410	29,108	310,417	23,280	328,739	19,390	1,423,566	25,593
Februar	786,775	29,082	309,559	23,276	328,495	19,396	1,424,829	25,588
Mart	788,813	29,054	308,847	23,266	328,661	19,402	1,426,321	25,577
April	789,565	29,613	307,974	23,725	328,315	19,791	1,425,854	26,080
Maj	790,183	29,601	306,948	23,725	327,883	19,802	1,425,014	26,081
Jun	791,791	29,573	306,223	23,717	327,895	19,806	1,425,909	26,069
Jul	793,757	29,551	305,484	23,712	327,787	19,816	1,427,028	26,065
Avgust								
Septembar								
Oktoabar								
Novembar								
Decembar								
PROSEK za period	789,328	29,369	307,922	23,529	328,254	19,629	1,425,503	25,865
Struktura broja korisnika za period	55.4%		21.6%		23.0%		100.0%	

SAMOSTALNE DELATNOSTI	Starosne		Invalidske		Porodične		UKUPNO	
	Broj	Prosečna penzija	Broj	Prosečna penzija	Broj	Prosečna penzija	Broj	Prosečna penzija
Januar	33,806	27,877	17,489	23,851	15,964	17,625	67,259	24,397
Februar	34,196	27,846	17,524	23,825	16,001	17,621	67,721	24,390
Mart	34,640	27,809	17,546	23,816	16,046	17,629	68,232	24,388
April	34,960	28,344	17,529	24,270	16,066	17,980	68,555	24,874
Maj	35,297	28,302	17,581	24,232	16,081	17,981	68,959	24,858
Jun	35,693	28,247	17,601	24,204	16,156	17,979	69,450	24,834
Jul	36,086	28,229	17,623	24,176	16,191	17,970	69,900	24,831
Avgust								
Septembar								
Oktoabar								
Novembar								
Decembar								
PROSEK za period	34,954	28,093	17,556	24,053	16,072	17,826	68,582	24,653
Struktura broja korisnika za period	51.0%		25.6%		23.4%		100.0%	

POLJO- PRIVREDNICI	Starosne		Invalidske		Porodične		UKUPNO	
	Broj	Prosečna penzija	Broj	Prosečna penzija	Broj	Prosečna penzija	Broj	Prosečna penzija
Januar	175,848	10,252	13,960	10,696	25,201	7,255	215,009	9,930
Februar	175,620	10,255	13,943	10,701	25,126	7,257	214,689	9,933
Mart	175,598	10,260	13,960	10,702	25,114	7,259	214,672	9,938
April	175,152	10,470	13,945	10,920	25,037	7,406	214,134	10,141
Maj	175,051	10,474	13,933	10,927	25,005	7,411	213,989	10,145
Jun	174,769	10,478	13,949	10,932	24,970	7,411	213,688	10,149
Jul	174,539	10,481	13,982	10,932	25,003	7,413	213,524	10,151
Avgust								
Septembar								
Oktoabar								
Novembar								
Decembar								
PROSEK za period	175,225	10,381	13,953	10,830	25,065	7,345	214,244	10,055
Struktura broja korisnika za period	81.8%		6.5%		11.7%		100.0%	

UKUPNO SVE KATEGORIJE	Starosne		Invalidske		Porodične		UKUPNO	
	Broj	Prosečna penzija	Broj	Prosečna penzija	Broj	Prosečna penzija	Broj	Prosečna penzija
<b>Jul 2013.</b>	<b>1,004,382</b>	<b>26,189</b>	<b>337,089</b>	<b>23,206</b>	<b>368,981</b>	<b>18,895</b>	<b>1,710,452</b>	<b>24,028</b>
Struktura broja korisnika jul 2013.	<b>58.72</b>		<b>19.71</b>		<b>21.57</b>		<b>100.0</b>	
<i>Januar-jul</i>	<i>999,507</i>	<i>25,996</i>	<i>339,431</i>	<i>23,034</i>	<i>369,391</i>	<i>18,717</i>	<i>1,708,329</i>	<i>23,833</i>
Struktura broja korisnika januar - jul	<b>58.51</b>		<b>19.87</b>		<b>21.62</b>		<b>100.0</b>	

**PROSEČNA NETO ZARADA U 2013. GODINI I PROCENAT PROSEČNIH PENZIJA U NETO ZARADI**





**KORISNICI PENZIJE U JULU 2013. GODINE PO RASPONIMA**

ZAPOSLENI

RASPONI (grupe iznosa penzije)	Starosne penzije	Invalidske penzije	Porodične penzije	<b>UKUPNO</b>
do 13.156,11	42,009	13,872	90,314	<b>146,195</b>
<b>13.156,12 (25%)</b>	49,729	40,919	149	<b>90,797</b>
13.156,13 - 15.000,00	18,320	13,690	34,580	<b>66,590</b>
15.000,01 - 17.500,00	40,887	31,043	37,921	<b>109,851</b>
17.500,01 - 20.000,00	54,837	33,238	34,419	<b>122,494</b>
20.000,01 - 24.028,00	114,666	52,733	44,770	<b>212,169</b>
24.028,01 - 25.442,00	34,711	14,417	10,491	<b>59,619</b>
25.442,01 - 26.065,00	14,154	4,379	3,996	<b>22,529</b>
26.065,01 - 32.000,00	141,269	43,095	25,870	<b>210,234</b>
32.000,01 - 38.000,00	101,306	24,115	13,926	<b>139,347</b>
38.000,01 - 44.182,00	60,618	12,752	7,242	<b>80,612</b>
44.182,01 - 45.351,00	8,121	1,497	956	<b>10,574</b>
45.351,01 - 60.896,00	62,783	10,869	6,663	<b>80,315</b>
60.896,01 - 84.776,32	23,889	2,811	374	<b>27,074</b>
<b>84,776.33</b>	1,479	123	1	<b>1,603</b>
84.776,34 - 89.763,16	753	21	16	<b>790</b>
<b>89,763.17</b>	0	0	0	<b>0</b>
89.763,18 - 114.440,50	1,437	36	15	<b>1,488</b>
<b>114,440.51</b>	5	0	0	<b>5</b>
114.440,52 - 120.463,69	68	0	1	<b>69</b>
<b>120,463.70</b>	58	1	0	<b>59</b>
120.463,71 i više	1	0	2	<b>3</b>
<b>U k u p n o</b>	<b>771,100</b>	<b>299,611</b>	<b>311,706</b>	<b>1,382,417</b>
Prosečna penzija	<b>28,875.71</b>	<b>23,316.50</b>	<b>18,992.16</b>	<b>25,442.33</b>
Neto sred. za penzije	22,266,063,461.71	6,985,879,114.32	5,919,970,749.39	<b>35,171,913,325.42</b>

**KORISNICI PENZIJE U JULU 2013. GODINE PO RASPONIMA**

PROFESIONALNA VOJNA LICA

RASPONI (grupe iznosa penzije)	Starosne penzije	Invalidske penzije	Porodične penzije	<b>UKUPNO</b>
do 13.156,11	0	1	20	<b>21</b>
<b>13.156,12 (25%)</b>	0	5	3	<b>8</b>
13.156,13 - 15.000,00	0	7	37	<b>44</b>
15.000,01 - 17.500,00	0	23	131	<b>154</b>
17.500,01 - 20.000,00	1	16	128	<b>145</b>
20.000,01 - 24.028,00	12	195	575	<b>782</b>
24.028,01 - 25.442,00	9	62	756	<b>827</b>
25.442,01 - 26.065,00	2	44	777	<b>823</b>
26.065,01 - 32.000,00	76	439	3,521	<b>4,036</b>
32.000,01 - 38.000,00	2,646	1,384	3,472	<b>7,502</b>
38.000,01 - 44.182,00	5,891	1,013	3,845	<b>10,749</b>
44.182,01 - 45.351,00	206	112	438	<b>756</b>
45.351,01 - 60.896,00	7,847	2,090	2,112	<b>12,049</b>
60.896,01 - 84.776,32	5,504	473	257	<b>6,234</b>
<b>84,776.33</b>	0	0	0	<b>0</b>
84.776,34 - 89.763,16	232	7	3	<b>242</b>
<b>89,763.17</b>	0	0	0	<b>0</b>
89.763,18 - 114.440,50	209	2	5	<b>216</b>
<b>114,440.51</b>	2	0	0	<b>2</b>
114.440,52 - 120.463,69	14	0	0	<b>14</b>
<b>120,463.70</b>	0	0	0	<b>0</b>
120.463,71 i više	6	0	1	<b>7</b>
<b>U k u p n o</b>	<b>22,657</b>	<b>5,873</b>	<b>16,081</b>	<b>44,611</b>
Prosečna penzija	<b>52,516.86</b>	<b>43,895.61</b>	<b>35,785.01</b>	<b>45,350.52</b>
Neto sred. za penzije	1,189,874,594.00	257,798,925.63	575,458,666.30	<b>2,023,132,185.93</b>

**KORISNICI PENZIJE U JULU 2013. GODINE PO RASPONIMA**

ZAPOSLENI-UKUPNO

RASPONI (grupe iznosa penzije)	Starosne penzije	Invalidske penzije	Porodične penzije	<b>UKUPNO</b>
do 13.156,11	42,009	13,873	90,334	<b>146,216</b>
<b>13.156,12 (25%)</b>	49,729	40,924	152	<b>90,805</b>
13.156,13 - 15.000,00	18,320	13,697	34,617	<b>66,634</b>
15.000,01 - 17.500,00	40,887	31,066	38,052	<b>110,005</b>
17.500,01 - 20.000,00	54,838	33,254	34,547	<b>122,639</b>
20.000,01 - 24.028,00	114,678	52,928	45,345	<b>212,951</b>
24.028,01 - 25.442,00	34,720	14,479	11,247	<b>60,446</b>
25.442,01 - 26.065,00	14,156	4,423	4,773	<b>23,352</b>
26.065,01 - 32.000,00	141,345	43,534	29,391	<b>214,270</b>
32.000,01 - 38.000,00	103,952	25,499	17,398	<b>146,849</b>
38.000,01 - 44.182,00	66,509	13,765	11,087	<b>91,361</b>
44.182,01 - 45.351,00	8,327	1,609	1,394	<b>11,330</b>
45.351,01 - 60.896,00	70,630	12,959	8,775	<b>92,364</b>
60.896,01 - 84.776,32	29,393	3,284	631	<b>33,308</b>
<b>84,776.33</b>	1,479	123	1	<b>1,603</b>
84.776,34 - 89.763,16	985	28	19	<b>1,032</b>
<b>89,763.17</b>	0	0	0	<b>0</b>
89.763,18 - 114.440,50	1,646	38	20	<b>1,704</b>
<b>114,440.51</b>	7	0	0	<b>7</b>
114.440,52 - 120.463,69	82	0	1	<b>83</b>
<b>120,463.70</b>	58	1	0	<b>59</b>
120.463,71 i više	7	0	3	<b>10</b>
<b>U k u p n o</b>	<b>793,757</b>	<b>305,484</b>	<b>327,787</b>	<b>1,427,028</b>
Prosečna penzija	<b>29,550.53</b>	<b>23,712.14</b>	<b>19,816.01</b>	<b>26,064.69</b>
Neto sred. za penzije	23,455,938,056	7,243,678,040	6,495,429,416	<b>37,195,045,511.35</b>

**KORISNICI PENZIJE U JULU 2013. GODINE PO RASPONIMA**

SAMOSTALNE DELATNOSTI

RASPONI (grupe iznosa penzije)	Starosne penzije	Invalidske penzije	Porodične penzije	<b>UKUPNO</b>
do 13.156,11	2,318	769	6,501	<b>9,588</b>
<b>13.156,12 (25%)</b>	1,836	1,371	19	<b>3,226</b>
13.156,13 - 15.000,00	1,076	609	1,787	<b>3,472</b>
15.000,01 - 17.500,00	3,237	3,202	1,641	<b>8,080</b>
17.500,01 - 20.000,00	2,507	1,913	1,327	<b>5,747</b>
20.000,01 - 24.028,00	4,578	2,644	1,753	<b>8,975</b>
24.028,01 - 24.831,00	887	459	240	<b>1,586</b>
24.831,01 - 31.500,00	7,266	3,168	1,371	<b>11,805</b>
31.500,01 - 38.000,00	5,191	1,640	748	<b>7,579</b>
38.000,01 - 44.182,00	2,946	752	360	<b>4,058</b>
44.182,01 - 53.000,00	2,266	562	234	<b>3,062</b>
53.000,01 - 60.896,00	942	267	143	<b>1,352</b>
60.896,01 - 73.000,00	654	142	63	<b>859</b>
73.000,01 - 84.776,32	287	90	4	<b>381</b>
<b>84,776.33</b>	1	0	0	<b>1</b>
84.776,34 - 89.763,16	42	16	0	<b>58</b>
<b>89,763.17</b>	14	15	0	<b>29</b>
89.763,18 - 114.440,50	35	4	0	<b>39</b>
<b>114,440.51</b>	0	0	0	<b>0</b>
114.440,52 - 120.463,69	2	0	0	<b>2</b>
<b>120,463.70</b>	0	0	0	<b>0</b>
120.463,71 i više	1	0	0	<b>1</b>
<b>U k u p n o</b>	<b>36,086</b>	<b>17,623</b>	<b>16,191</b>	<b>69,900</b>
Prosečna penzija	<b>28,228.91</b>	<b>24,176.28</b>	<b>17,970.35</b>	<b>24,830.97</b>
Neto sred. za penzije	1,018,668,292.95	426,058,530.49	290,957,891.98	<b>1,735,684,715.42</b>

**KORISNICI PENZIJE U JULU 2013. GODINE PO RASPONIMA**

POLJOPRIVREDNICI

RASPONI (grupe iznosa penzije)	Starosne penzije	Invalidske penzije	Porodične penzije	<b>UKUPNO</b>
do 5.000,00	2,486	420	827	<b>3,733</b>
5.000,01 - 6.000,00	788	91	200	<b>1,079</b>
6.000,01 - 7.000,00	799	114	213	<b>1,126</b>
7.000,01 - 10.151,00	2,905	344	22,853	<b>26,102</b>
10.151,01 - 10.343,03	145	57	38	<b>240</b>
<b>10.343,04 (20%)</b>	159,192	9,204	18	<b>168,414</b>
10.343,05 - 12.500,00	3,399	2,016	395	<b>5,810</b>
12.500,01 - 15.000,00	1,139	746	163	<b>2,048</b>
15.000,01 - 17.500,00	664	599	89	<b>1,352</b>
17.500,01 - 20.000,00	691	129	88	<b>908</b>
20.000,01 - 24.028,00	837	130	90	<b>1,057</b>
24.028,01 - 44.182,00	1,423	122	27	<b>1,572</b>
44.182,01 - 60.896,00	66	9	2	<b>77</b>
60.896,01 - 84.776,32	5	1	0	<b>6</b>
<b>84,776.33</b>	0	0	0	<b>0</b>
84.776,34 - 89.763,16	0	0	0	<b>0</b>
<b>89,763.17</b>	0	0	0	<b>0</b>
89.763,18 - 114.440,50	0	0	0	<b>0</b>
<b>114,440.51</b>	0	0	0	<b>0</b>
114.440,52 - 120.463,69	0	0	0	<b>0</b>
<b>120,463.70</b>	0	0	0	<b>0</b>
120.463,71 i više	0	0	0	<b>0</b>
<b>U k u p n o</b>	<b>174,539</b>	<b>13,982</b>	<b>25,003</b>	<b>213,524</b>
Prosečna penzija	<b>10,481.14</b>	<b>10,932.42</b>	<b>7,412.74</b>	<b>10,151.39</b>
Neto sred. za penzije	1,829,368,395.61	152,857,063.49	185,340,657.03	<b>2,167,566,116.13</b>

**BROJ KORISNIKA NAJNIŽE PENZIJE U 2013. GODINI**

IZNOSI PENZIJA	ZAPOSLENI			PROFESIONALNA VOJNA LICA			ZAPOSLENI UKUPNO		
	Jul	Avgust	Septembar	Jul	Avgust	Septembar	Jul	Avgust	Septembar
do 13.156,11	38,311			1			<b>38,311</b>	<b>0</b>	<b>0</b>
<b>13.156,12 (25%)</b>	89,711			1			<b>89,711</b>	<b>0</b>	<b>0</b>
13.156,13 - 15.748,37	9,169			/			<b>9,169</b>	<b>0</b>	<b>0</b>
<b>15.748,38 (60%)</b>	17,467						<b>17,467</b>	<b>0</b>	<b>0</b>
15.748,39 - 18.373,10	136						<b>136</b>	<b>0</b>	<b>0</b>
<b>18.373,11 (70%)</b>	22,058						<b>22,058</b>	<b>0</b>	<b>0</b>
18.373,12 - 20.997,83	13						<b>13</b>	<b>0</b>	<b>0</b>
<b>20.997,84 (80%)</b>	31,517						<b>31,517</b>	<b>0</b>	<b>0</b>
<b>U K U P N O</b>	<b>208,382</b>	<b>0</b>	<b>0</b>	<b>2</b>	<b>0</b>	<b>0</b>	<b>208,382</b>	<b>0</b>	<b>0</b>

IZNOSI PENZIJA	SAMOSTALNE DELATNOSTI		
	Jul	Avgust	Septembar
do 13.156,11	3,770		
<b>13.156,12 (25%)</b>	3,222		
13.156,13 - 15.748,37	446		
<b>15.748,38 (60%)</b>	3,154		
15.748,39 - 18.373,10	11		
<b>18.373,11 (70%)</b>	472		
18.373,12 - 20.997,83	2		
<b>20.997,84 (80%)</b>	617		
<b>U K U P N O</b>	<b>11,694</b>	<b>0</b>	<b>0</b>

IZNOSI PENZIJA	POLJOPRIVREDNICI		
	Jul	Avgust	Septembar
do 10.343,03	21,608		
<b>10.343,04 (20%)</b>	168,260		
10.343,05 - 10.434,58	1		
<b>10.434,59 (50%)</b>	1,690		
10.434,60 - 12.521,50	134		
<b>12.521,51 (60%)</b>	118		
12.521,52 - 14.608,42	325		
<b>14.608,43 (70%)</b>	21		
14.608,44 - 16.695,34	5		
<b>16.695,35 (80%)</b>	319		
<b>U K U P N O</b>	<b>192,481</b>	<b>0</b>	<b>0</b>

**DISTRIBUCIJA KORISNIKA PENZIJE PREMA VISINI IZNOSA PENZIJE**

JUL 2013.

<b>ZAPOSLENI</b>		<b>Broj korisnika</b>	<b>Učešće u ukupnom broju korisnika</b>
Manje od iznosa najniže penzije		146,195	10.58
Najniži iznos penzije	<i>13,156.12</i>	90,797	6.57
Do prosečne penzije zaposlenih		807,715	58.43
Do prosečne penzije zaposlenih-ukupno		830,244	60.06
Do iznosa prosečne zarade bez poreza i doprinosa		1,260,437	91.18
Do iznosa prosečne zarade		1,351,326	97.75
Najviša penzija po starom Zakonu		1,603	0.12
Najviša penzija - 40 god. staža (za zatečene korisnike)		1	0.00
Najviša penzija - 42,5 god. staža (za zatečene korisnike)		59	0.00
Najviša penzija - 40 godina staža		1	0.00
Najviša penzija - 42,5 god. staža		5	0.00

<b>PROFESIONALNA VOJNA LICA</b>		<b>Broj korisnika</b>	<b>Učešće u ukupnom broju korisnika</b>
Manje od iznosa najniže penzije		21	0.05
Najniži iznos penzije		8	0.02
Do prosečne penzije profesionalnih vojnih lica		25,847	57.94
Do prosečne penzije zaposlenih-ukupno		2,804	6.29
Do iznosa prosečne zarade bez poreza i doprinosa		25,091	56.24
Do iznosa prosečne zarade		37,896	84.95
Najviša penzija po starom Zakonu		/	
Najviša penzija - 40 god. staža (za zatečene korisnike)			
Najviša penzija - 42,5 god. staža (za zatečene korisnike)			
Najviša penzija - 40 godina staža		0	0.00
Najviša penzija - 42,5 god. staža		2	0.00

<b>ZAPOSLENI UKUPNO</b>		<b>Broj korisnika</b>	<b>Učešće u ukupnom broju korisnika</b>
Manje od iznosa najniže penzije		146,216	10.25
Najniži iznos penzije		90,805	6.36
Do prosečne penzije zaposlenih-ukupno		833,048	58.38
Do iznosa prosečne zarade bez poreza i doprinosa		1,285,528	90.08
Do iznosa prosečne zarade		1,389,222	97.35
Najviša penzija po starom Zakonu		1,603	0.11
Najviša penzija - 40 god. staža (za zatečene korisnike)		1	0.00
Najviša penzija - 42,5 god. staža (za zatečene korisnike)		59	0.00
Najviša penzija - 40 godina staža		1	0.00
Najviša penzija - 42,5 god. staža		7	0.00

<b>SAMOSTALNE DELATNOSTI</b>	<b>Broj korisnika</b>	<b>Učešće u ukupnom broju korisnika</b>
Manje od iznosa najniže penzije	9,588	13.72
Najniži iznos penzije <i>13,156.12</i>	3,226	4.62
Do prosečne penzije samostalnih delatnosti <i>24,831</i>	40,674	58.19
Do iznosa prosečne zarade bez poreza i doprinosa <i>44,182</i>	64,116	91.73
Do iznosa prosečne zarade <i>60,896</i>	68,530	98.04
Najviša penzija po starom Zakonu <i>89,763.17</i>	29	0.04
Najviša penzija - 40 god. staža (za zatečene korisnike) <i>113,377.60</i>	0	0.00
Najviša penzija - 42,5 god. staža (za zatečene korisnike) <i>120,463.70</i>	0	0.00
Najviša penzija - 40 godina staža <i>107,708.72</i>	0	0.00
Najviša penzija - 42,5 god. staža <i>114,440.51</i>	0	0.00

<b>POLJOPRIVREDNICI</b>	<b>Broj korisnika</b>	<b>Učešće u ukupnom broju korisnika</b>
Manje od iznosa najniže penzije	32,280	15.12
Najniži iznos penzije <i>10,343.04</i>	168,414	78.87
Do prosečne penzije poljoprivrednika <i>10,151</i>	32,040	15.01
Do iznosa prosečne zarade bez poreza i doprinosa <i>44,182</i>	213,441	99.96
Do iznosa prosečne zarade <i>60,896</i>	213,518	99.997
Najviša penzija po starom Zakonu <i>89,763.17</i>	0	0.00
Najviša penzija - 40 god. staža (za zatečene korisnike) <i>113,377.60</i>	0	0.00
Najviša penzija - 42,5 god. staža (za zatečene korisnike) <i>120,463.70</i>	0	0.00
Najviša penzija - 40 godina staža <i>107,708.72</i>	0	0.00
Najviša penzija - 42,5 god. staža <i>114,440.51</i>	0	0.00



**DISTRIBUCIJA KORISNIKA PENZIJE PO TERITORIJI U JULU 2013. GODINE  
- KATEGORIJA OSIGURANIKA ZAPOSLENIH -**

**ZAPOSLENI**

**CENTRALNA SRBIJA**

Filijala	Broj	%	Prosečna penzija
BEOGRAD	258,647	26.3	31,154
Služba I	90,993	9.2	31,710
Služba II	0	0.0	0
BOR	26,753	2.7	26,171
VALJEVO	24,271	2.5	23,502
VRANJE	27,537	2.8	22,365
ZAJEČAR	28,949	2.9	21,573
KRAGUJEVAC	52,319	5.3	23,066
KRALJEVO	32,454	3.3	22,889
NOVI PAZAR	13,917	1.4	18,865
KRUŠEVAC	37,974	3.9	23,638
LESKOVAC	34,013	3.5	20,340
NIŠ	61,398	6.2	24,562
Aleksinac	8,879	0.9	21,112
PIROT	21,466	2.2	20,760
PROKUPLE	15,829	1.6	20,215
POŽAREVAC	24,510	2.5	23,080
SMEDEREVO	32,265	3.3	22,506
UŽICE	50,379	5.1	23,901
ČUPRIJA	24,171	2.5	21,253
Jagodina	13,529	1.4	23,047
ČAČAK	39,513	4.0	23,462
ŠABAC	21,143	2.1	22,510
Loznica	18,550	1.9	20,731
Isplata u Direkciji	25,656	2.6	11,150
<b>UKUPNO</b>	<b>985,115</b>	<b>100.0</b>	<b>25,492</b>

**VOJVODINA**

Filijala	Broj	%	Prosečna penzija
BAČKA PALANKA	13,260	3.6	23,816
VRBAS	11,335	3.1	26,785
Bečej	7,083	1.9	24,964
VRŠAC	14,641	4.0	25,093
ZRENJANIN	36,695	10.0	25,888
KIKINDA	17,676	4.8	24,700
NOVI SAD	80,584	22.0	29,595
PANČEVO	36,824	10.0	27,440
SENTA	13,069	3.6	24,543
SREMSKA MITROVICA	30,098	8.2	23,583
Stara Pazova	15,816	4.3	23,180
SOMBOR	17,858	4.9	24,511
Apatin	6,327	1.7	24,392
Kula	9,116	2.5	25,119
Odžaci	6,010	1.6	22,108
SUBOTICA	30,255	8.3	25,453
Bačka Topola	9,414	2.6	24,070
Isplata u Direkciji - bivše republike	10,612	2.9	9,598
<b>UKUPNO</b>	<b>366,673</b>	<b>100.0</b>	<b>25,623</b>

**KOSOVO I METOHIJA**

po filijalama

Filijala	Broj	%	Prosečna penzija
SI.Dir.PRIŠTINA	9,891	32.3	23,459
GNJILANE	1,638	5.3	16,618
Uroševac	1,271	4.1	19,591
KOS.MITROVICA	8,361	27.3	22,138
PEĆ	1,641	5.4	18,827
Đakovica	266	0.9	20,348
PRIZREN	2,103	6.9	19,094
PRIŠTINA	5,458	17.8	21,793
<b>UKUPNO</b>	<b>30,629</b>	<b>100.0</b>	<b>21,700</b>

**CENTRALNA SRBIJA**

OPŠTI I POSEBNI PROPISI	Broj	%	Prosečna penzija
Opšti propisi	928,592	94.3	25,089
Borci pre 9.9.43.	5,215	0.5	32,623
Nosioci spomenice	756	0.1	53,439
SMIP	212	0.0	46,639
SMUP	1,019	0.1	42,670
Administrativne penzije	982	0.1	33,186
Borci posle 9.9.43.	28,839	2.9	23,711
Borci na odgovornim dužnostima	406	0.0	32,838
RMUP	16,889	1.7	45,160
Izuzetne penzije	136	0.0	38,892
Akademici	28	0.0	59,766
Rudari	2,041	0.2	25,365
<b>UKUPNO</b>	<b>985,115</b>	<b>100.0</b>	<b>25,492</b>

**VOJVODINA**

OPŠTI I POSEBNI PROPISI	Broj	%	Prosečna penzija
Opšti propisi	347,260	94.7	25,295
Borci pre 9.9.43.	5,484	1.5	28,951
Nosioci spomenice	318	0.1	38,146
SMIP	0	0.0	0
SMUP	195	0.1	45,389
Administrativne penzije	33	0.0	33,297
Borci posle 9.9.43.	8,190	2.2	24,667
Borci na odgovornim dužnostima	0	0.0	0
RMUP	5,156	1.4	44,135
Izuzetne penzije	37	0.0	20,799
Akademici	0	0.0	0
Rudari	0	0.0	0
<b>UKUPNO</b>	<b>366,673</b>	<b>100.0</b>	<b>25,623</b>

**KOSOVO I METOHIJA**

po opštim i posebnim propisima

OPŠTI I POSEBNI PROPISI	Broj	%	Prosečna penzija
Opšti propisi	30,248	98.8	21,398
Borci pre 9.9.43.	13	0.0	27,972
Nosioci spomenice	0	0.0	0
SMUP	1	0.0	44,213
Administrativne penzije	3	0.0	23,065
Borci posle 9.9.43.	65	0.2	17,510
RMUP	297	1.0	53,025
Rudari	2	0.0	26,822
<b>UKUPNO</b>	<b>30,629</b>	<b>100.0</b>	<b>21,700</b>

**CENTRALNA SRBIJA**

VRSTA PENZIJE	Broj	%	Prosečna penzija
Starosne	551,761	56.0	28,954
Invalidske	218,810	22.2	23,258
Porodične	214,544	21.8	18,866
<b>UKUPNO</b>	<b>985,115</b>	<b>100.0</b>	<b>25,492</b>
Struktura broja korisnika	<b>71.3</b>		

**VOJVODINA**

VRSTA PENZIJE	Broj	%	Prosečna penzija
Starosne	205,288	56.0	28,870
Invalidske	73,340	20.0	23,838
Porodične	88,045	24.0	19,538
<b>UKUPNO</b>	<b>366,673</b>	<b>100.0</b>	<b>25,623</b>
Struktura broja korisnika	<b>26.5</b>		

**KOSOVO I METOHIJA**

po vrsti penzije

VRSTA PENZIJE	Broj	%	Prosečna penzija
Starosne	14,051	45.9	25,900
Invalidske	7,461	24.4	19,917
Porodične	9,117	29.8	16,686
<b>UKUPNO</b>	<b>30,629</b>	<b>100.0</b>	<b>21,700</b>
Struktura broja korisnika	<b>2.2</b>		

## PROFESIONALNA VOJNA LICA

## CENTRALNA SRBIJA

Filijala	Broj	%	Prosečna penzija
BEOGRAD	10,928	28.6	48,649
Služba I	12,112	31.7	47,921
Služba II	0	0.0	0
BOR	99	0.3	38,418
VALJEVO	503	1.3	41,376
VRANJE	478	1.3	41,415
ZAJEČAR	393	1.0	40,812
KRAGUJEVAC	1,123	2.9	42,790
KRALJEVO	1,079	2.8	41,489
NOVI PAZAR	55	0.1	35,984
KRUŠEVAC	591	1.5	42,440
LESKOVAC	546	1.4	41,134
NIŠ	4,513	11.8	44,044
Aleksinac	143	0.4	40,160
PIROT	311	0.8	40,394
PROKUPLE	258	0.7	39,811
POŽAREVAC	361	0.9	41,523
SMEDEREVO	462	1.2	40,542
UŽICE	557	1.5	42,086
ČUPRIJA	315	0.8	40,227
Jaгодina	124	0.3	40,668
ČAČAK	616	1.6	41,225
ŠABAC	514	1.3	40,662
Loznica	129	0.3	41,893
Ispлата u Direkciji	1,964	5.1	40,687
<b>UKUPNO</b>	<b>38,174</b>	<b>100.0</b>	<b>45,808</b>

## VOJVODINA

Filijala	Broj	%	Prosečna penzija
BAČKA PALANKA	96	1.5	41,725
VRBAS	47	0.7	40,580
Bečej	31	0.5	41,536
VRŠAC	272	4.3	41,745
ZRENJANIN	377	5.9	41,983
KIKINDA	131	2.1	39,390
NOVI SAD	2,785	43.7	43,911
PANČEVO	740	11.6	42,834
SENTA	44	0.7	42,377
SREMSKA MITROVICA	534	8.4	40,802
Stara Pazova	326	5.1	43,444
SOMBOR	412	6.5	41,378
Apatin	72	1.1	39,643
Kula	34	0.5	35,601
Odžaci	31	0.5	45,106
SUBOTICA	322	5.1	41,809
Bačka Topola	92	1.4	39,988
Ispлата u Direkciji - bivše republike	28	0.4	43,366
<b>UKUPNO</b>	<b>6,374</b>	<b>100.0</b>	<b>42,707</b>

## KOSOVO I METOHIJA

po filijalama

Filijala	Broj	%	Prosečna penzija
SI.Dir.PRIŠTINA	33	52.4	37,803
GNJILANE	0	0.0	0
Uroševac	0	0.0	0
KOS.MITROVICA	30	47.6	32,644
PEĆ	0	0.0	0
Đakovica	0	0.0	0
PRIZREN	0	0.0	0
PRIŠTINA	0	0.0	0
<b>UKUPNO</b>	<b>63</b>	<b>100.0</b>	<b>35,346</b>

## CENTRALNA SRBIJA

Kategorija stručnosti	Broj	%	Prosečna penzija
Oficir	24,058	63.0	52,749
Podoficir	14,028	36.7	33,920
Ostali	88	0.2	43,409
<b>UKUPNO</b>	<b>38,174</b>	<b>100.0</b>	<b>45,808</b>

## VOJVODINA

Kategorija stručnosti	Broj	%	Prosečna penzija
Oficir	...	...	...
Podoficir	...	...	...
Ostali	...	...	...
<b>UKUPNO</b>	<b>...</b>	<b>...</b>	<b>...</b>

## KOSOVO I METOHIJA

po kategoriji stručnosti

Kategorija stručnosti	Broj	%	Prosečna penzija
Oficir	17	27.0	50,142
Podoficir	46	73.0	29,878
Ostali	0	0.0	0
<b>UKUPNO</b>	<b>63</b>	<b>100.0</b>	<b>35,346</b>

## CENTRALNA SRBIJA

VRSTA PENZIJE	Broj	%	Prosečna penzija
Starosne	19,391	50.8	53,127
Invalidske	4,853	12.7	44,414
Porodične	13,930	36.5	36,106
<b>UKUPNO</b>	<b>38,174</b>	<b>100.0</b>	<b>45,808</b>
Struktura broja korisnika	<b>85.6</b>		

## VOJVODINA

VRSTA PENZIJE	Broj	%	Prosečna penzija
Starosne	3,243	50.9	48,924
Invalidske	999	15.7	41,614
Porodične	2,132	33.4	33,763
<b>UKUPNO</b>	<b>6,374</b>	<b>100.0</b>	<b>42,707</b>
Struktura broja korisnika	<b>14.3</b>		

## KOSOVO I METOHIJA

po vrsti penzije

VRSTA PENZIJE	Broj	%	Prosečna penzija
Starosne	23	36.5	44,405
Invalidske	21	33.3	32,724
Porodične	19	30.2	27,278
<b>UKUPNO</b>	<b>63</b>	<b>100.0</b>	<b>35,346</b>
Struktura broja korisnika	<b>0.1</b>		

## ZAPOSLENI UKUPNO

## CENTRALNA SRBIJA

Filijala	Broj	%	Prosečna penzija
BEOGRAD	269,575	26.3	31,864
Služba I	103,105	10.1	33,614
Služba II	0	0.0	0
BOR	26,852	2.6	26,216
VALJEVO	24,774	2.4	23,865
VRANJE	28,015	2.7	22,690
ZAJEČAR	29,342	2.9	21,831
KRAGUJEVAC	53,442	5.2	23,481
KRALJEVO	33,533	3.3	23,488
NOVI PAZAR	13,972	1.4	18,932
KRUŠEVAC	38,565	3.8	23,926
LESKOVAC	34,559	3.4	20,668
NIŠ	65,911	6.4	25,896
Aleksinac	9,022	0.9	21,414
PIROT	21,777	2.1	21,040
PROKUPLE	16,087	1.6	20,529
POŽAREVAC	24,871	2.4	23,348
SMEDEREVO	32,727	3.2	22,761
UŽICE	50,936	5.0	24,100
ČUPRIJA	24,486	2.4	21,497
Jaгодina	13,653	1.3	23,207
ČAČAK	40,129	3.9	23,735
ŠABAC	21,657	2.1	22,940
Loznica	18,679	1.8	20,878
Isplata u Direkciji	27,620	2.7	13,250
<b>UKUPNO</b>	<b>1,023,289</b>	<b>100.0</b>	<b>26,249</b>

## VOJVODINA

Filijala	Broj	%	Prosečna penzija
BAČKA PALANKA	13,356	3.6	23,945
VRBAS	11,382	3.1	26,842
Bečej	7,114	1.9	25,036
VRŠAC	14,913	4.0	25,397
ZRENJANIN	37,072	9.9	26,052
KIKINDA	17,807	4.8	24,808
NOVI SAD	83,369	22.3	30,074
PANČEVO	37,564	10.1	27,744
SENTA	13,113	3.5	24,602
SREMSKA MITROVICA	30,632	8.2	23,884
Stara Pazova	16,142	4.3	23,589
SOMBOR	18,270	4.9	24,891
Apatin	6,399	1.7	24,564
Kula	9,150	2.5	25,158
Odžaci	6,041	1.6	22,226
SUBOTICA	30,577	8.2	25,625
Bačka Topola	9,506	2.5	24,224
Isplata u Direkciji - bivše republike	10,640	2.9	9,686
<b>UKUPNO</b>	<b>373,047</b>	<b>100.0</b>	<b>25,915</b>

## KOSOVO I METOHIJA

po filijalama

Filijala	Broj	%	Prosečna penzija
SI.Dir.PRIŠTINA	9,924	32.3	23,507
GNJILANE	1,638	5.3	16,618
Uroševac	1,271	4.1	19,591
KOS.MITROVICA	8,391	27.3	22,175
PEĆ	1,641	5.3	18,827
Đakovica	266	0.9	20,348
PRIZREN	2,103	6.9	19,094
PRIŠTINA	5,458	17.8	21,793
<b>UKUPNO</b>	<b>30,692</b>	<b>100.0</b>	<b>21,728</b>

## CENTRALNA SRBIJA

OPŠTI I POSEBNI PROPISI	Broj	%	Prosečna penzija
Opšti propisi	928,592	90.7	25,089
Borci pre 9.9.43.	5,215	0.5	32,623
Nosioci spomenice	756	0.1	53,439
SMIP	212	0.0	46,639
SMUP	1,019	0.1	42,670
Administrativne penzije	982	0.1	33,186
Borci posle 9.9.43.	28,839	2.8	23,711
Borci na odgovornim dužnostima	406	0.0	32,838
RMUP	16,889	1.7	45,160
Izuzetne penzije	136	0.0	38,892
Akademici	28	0.0	59,766
Rudari	2,041	0.2	25,365
Profesionalna vojna lica	38,174	3.7	45,808
<b>UKUPNO</b>	<b>1,023,289</b>	<b>100.0</b>	<b>26,249</b>

## VOJVODINA

OPŠTI I POSEBNI PROPISI	Broj	%	Prosečna penzija
Opšti propisi	347,260	93.1	25,295
Borci pre 9.9.43.	5,484	1.5	28,951
Nosioci spomenice	318	0.1	38,146
SMIP	0	0.0	0
SMUP	195	0.1	45,389
Administrativne penzije	33	0.0	33,297
Borci posle 9.9.43.	8,190	2.2	24,667
Borci na odgovornim dužnostima	0	0.0	0
RMUP	5,156	1.4	44,135
Izuzetne penzije	37	0.0	20,799
Akademici	0	0.0	0
Rudari	0	0.0	0
Profesionalna vojna lica	6,374	1.7	42,707
<b>UKUPNO</b>	<b>373,047</b>	<b>100.0</b>	<b>25,915</b>

## KOSOVO I METOHIJA

po opštini i posebnim propisima

OPŠTI I POSEBNI PROPISI	Broj	%	Prosečna penzija
Opšti propisi	30,248	98.6	21,398
Borci pre 9.9.43.	13	0.0	27,972
Nosioci spomenice	0	0.0	0
SMUP	1	0.0	44,213
Administrativne penzije	3	0.0	23,065
Borci posle 9.9.43.	65	0.2	17,510
RMUP	297	1.0	53,025
Rudari	2	0.0	26,822
Profesionalna vojna lica	63	0.2	35,346
<b>UKUPNO</b>	<b>30,692</b>	<b>100.0</b>	<b>21,728</b>

## CENTRALNA SRBIJA

VRSTA PENZIJE	Broj	%	Prosečna penzija
Starosne	571,152	55.8	29,774
Invalidske	223,663	21.9	23,717
Porodične	228,474	22.3	19,917
<b>UKUPNO</b>	<b>1,023,289</b>	<b>100.0</b>	<b>26,249</b>
Struktura broja korisnika		<b>71.7</b>	

## VOJVODINA

VRSTA PENZIJE	Broj	%	Prosečna penzija
Starosne	208,531	55.9	29,182
Invalidske	74,339	19.9	24,077
Porodične	90,177	24.2	19,875
<b>UKUPNO</b>	<b>373,047</b>	<b>100.0</b>	<b>25,915</b>
Struktura broja korisnika		<b>26.1</b>	

## KOSOVO I METOHIJA

po vrsti penzije

VRSTA PENZIJE	Broj	%	Prosečna penzija
Starosne	14,074	45.9	25,931
Invalidske	7,482	24.4	19,953
Porodične	9,136	29.8	16,708
<b>UKUPNO</b>	<b>30,692</b>	<b>100.0</b>	<b>21,728</b>
Struktura broja korisnika		<b>2.2</b>	

**DISTRUBUCIJA KORISNIKA PENZIJE PO TERITORIJI U JULU 2013. GODINE  
- KATEGORIJA OSIGURANIKA SAMOSTALNIH DELATNOSTI -**

**CENTRALNA SRBIJA**

Filijala	Broj	%	Prosečna penzija
BEOGRAD	15,248	29.6	29,117
Služba I	4,192	8.1	29,709
Služba II	0	0.0	0
BOR	826	1.6	22,923
VALJEVO	1,862	3.6	22,889
VRANJE	1,135	2.2	20,045
ZAJEČAR	1,141	2.2	20,759
KRAGUJEVAC	2,427	4.7	22,347
KRALJEVO	1,599	3.1	22,854
NOVI PAZAR	1,139	2.2	19,180
KRUŠEVAC	2,292	4.4	21,589
LESKOVAC	2,183	4.2	20,363
NIŠ	2,529	4.9	23,460
Aleksinac	505	1.0	18,128
PIROT	676	1.3	19,829
PROKUPJE	657	1.3	18,962
POŽAREVAC	1,907	3.7	19,509
SMEDEREVO	1,641	3.2	21,081
UŽICE	2,266	4.4	23,107
ČUPRIJA	1,437	2.8	18,640
Jaqodina	516	1.0	22,280
ČAČAK	2,177	4.2	23,626
ŠABAC	1,601	3.1	21,599
Loznica	1,158	2.2	20,766
Isplata u Direkciji	486	0.9	13,211
<b>UKUPNO</b>	<b>51,600</b>	<b>100.0</b>	<b>24,348</b>

**VOJVODINA**

Filijala	Broj	%	Prosečna penzija
BAČKA PALANKA	627	3.5	22,884
VRBAS	469	2.6	24,056
Bečej	403	2.2	26,578
VRŠAC	714	4.0	24,450
ZRENJANIN	1,376	7.7	24,896
KIKINDA	577	3.2	23,914
NOVI SAD	4,368	24.3	28,404
PANČEVO	1,501	8.4	25,409
SENTA	774	4.3	29,224
SREMSKA MITROVICA	1,623	9.0	22,541
Stara Pazova	1,858	10.3	29,920
SOMBOR	818	4.6	26,584
Apatin	243	1.4	25,331
Kula	360	2.0	24,168
Ođžaci	225	1.3	23,014
SUBOTICA	1,363	7.6	28,371
Bačka Topola	335	1.9	25,090
Isplata u Direkciji - bivše republike	323	1.8	14,975
<b>UKUPNO</b>	<b>17,957</b>	<b>100.0</b>	<b>26,315</b>

**KOSOVO I METOHIJA**

po filijalama

Filijala	Broj	%	Prosečna penzija
Sl.Dir.PRIŠTINA	343	100.0	19,811
GNJILANE			
Uroševac			
KOS.MITROVICA			
PEĆ			
Dakovica			
PRIZREN			
PRIŠTINA			
<b>UKUPNO</b>	<b>343</b>	<b>100.0</b>	<b>19,811</b>

**CENTRALNA SRBIJA**

OPŠTI I POSEBNI PROPISI	Broj	%	Prosečna penzija
Opšti propisi	50,491	97.9	24,433
Borci pre 9.9.43.	76	0.1	27,075
Nosioci spomenice	3	0.0	48,724
SMIP	0	0.0	0
SMUP	0	0.0	0
Administrativne penzije	0	0.0	0
Borci posle 9.9.43.	1,027	2.0	19,835
Borci na odgovornim dužnostima	3	0.0	39,342
RMUP	0	0.0	0
Izuzetne penzije	0	0.0	0
Akademici	0	0.0	0
Rudari	0	0.0	0
<b>UKUPNO</b>	<b>51,600</b>	<b>100.0</b>	<b>24,348</b>

**VOJVODINA**

OPŠTI I POSEBNI PROPISI	Broj	%	Prosečna penzija
Opšti propisi	17,581	97.9	26,285
Borci pre 9.9.43.	39	0.2	29,584
Nosioci spomenice	1	0.0	31,806
SMIP	0	0.0	0
SMUP	0	0.0	0
Administrativne penzije	0	0.0	0
Borci posle 9.9.43.	336	1.9	27,503
Borci na odgovornim dužnostima	0	0.0	0
RMUP	0	0.0	0
Izuzetne penzije	0	0.0	0
Akademici	0	0.0	0
Rudari	0	0.0	0
<b>UKUPNO</b>	<b>17,957</b>	<b>100.0</b>	<b>26,315</b>

**KOSOVO I METOHIJA**

po opštim i posebnim propisima

OPŠTI I POSEBNI PROPISI	Broj	%	Prosečna penzija
Opšti propisi	341	99.4	19,849
Borci pre 9.9.43.	0	0.0	0
Nosioci spomenice	0	0.0	0
SMUP	0	0.0	0
Administrativne penzije	0	0.0	0
Borci posle 9.9.43.	2	0.6	13,386
RMUP	0	0.0	0
Rudari	0	0.0	0
<b>UKUPNO</b>	<b>343</b>	<b>100.0</b>	<b>19,811</b>

**CENTRALNA SRBIJA**

VRSTA PENZIJE	Broj	%	Prosečna penzija
Starosne	26,305	51.0	27,995
Invalidske	13,450	26.1	23,542
Porodične	11,845	23.0	17,164
<b>UKUPNO</b>	<b>51,600</b>	<b>100.0</b>	<b>24,348</b>
Struktura broja korisnika	<b>73.8</b>		

**VOJVODINA**

VRSTA PENZIJE	Broj	%	Prosečna penzija
Starosne	9,625	53.6	28,971
Invalidske	4,086	22.8	26,315
Porodične	4,246	23.6	20,296
<b>UKUPNO</b>	<b>17,957</b>	<b>100.0</b>	<b>26,315</b>
Struktura broja korisnika	<b>25.7</b>		

**KOSOVO I METOHIJA**

po vrsti penzije

VRSTA PENZIJE	Broj	%	Prosečna penzija
Starosne	156	45.5	21,908
Invalidske	87	25.4	21,855
Porodične	100	29.2	14,763
<b>UKUPNO</b>	<b>343</b>	<b>100.0</b>	<b>19,811</b>
Struktura broja korisnika	<b>0.5</b>		

**DISTRIBUCIJA KORISNIKA PENZIJE PO TERITORIJI U JULU 2013. GODINE  
- KATEGORIJA OSIGURANIKA POLJOPRIVREDNIKA -**

**CENTRALNA SRBIJA**

Filijala	Broj	%	Prosečna penzija
BEOGRAD	9,871	5.3	10,207
Služba I	806	0.4	11,488
Služba II		0.0	
BOR	5,862	3.1	9,902
VALJEVO	12,654	6.8	10,080
VRANJE	6,962	3.7	10,044
ZAJEČAR	7,117	3.8	10,250
KRAGUJEVAC	10,340	5.6	10,200
KRALJEVO	5,312	2.9	10,178
NOVI PAZAR	5,694	3.1	10,100
KRUŠEVAC	16,470	8.8	9,948
LESKOVAC	11,010	5.9	10,174
NIŠ	7,626	4.1	10,259
Aleksinac	4,813	2.6	10,027
PIROT	4,209	2.3	10,334
PROKUPLJE	4,987	2.7	10,109
POŽAREVAC	15,322	8.2	9,632
SMEDEREVO	7,704	4.1	9,940
UŽICE	11,190	6.0	10,251
ČUPRIJA	8,812	4.7	9,821
Jagodina	1,907	1.0	10,180
ČAČAK	10,831	5.8	10,277
ŠABAC	11,477	6.2	9,838
Loznica	5,111	2.7	10,080
Isplata u Direkciji	84	0.0	4,819
<b>UKUPNO</b>	<b>186,171</b>	<b>100.0</b>	<b>10,059</b>

**VOJVODINA**

Filijala	Broj	%	Prosečna penzija
BAČKA PALANKA	1,182	4.3	10,600
VRBAS	554	2.0	11,606
Bečež	782	2.9	12,118
VRŠAC	1,267	4.6	9,710
ZRENJANIN	2,890	10.6	10,641
KIKINDA	1,220	4.5	11,272
NOVI SAD	2,358	8.6	11,941
PANČEVO	3,963	14.5	10,405
SENTA	1,958	7.2	10,516
SREMSKA MITROVICA	4,274	15.7	10,157
Stara Pazova	1,269	4.6	10,607
SOMBOR	1,557	5.7	11,325
Apatin	476	1.7	10,936
Kula	420	1.5	11,629
Odžaci	513	1.9	10,594
SUBOTICA	1,822	6.7	10,681
Bačka Topola	705	2.6	12,760
Isplata u Direkciji Pokrajinskog fonda	86	0.3	5,241
<b>UKUPNO</b>	<b>27,296</b>	<b>100.0</b>	<b>10,776</b>

**KOSOVO I METOHIJA**

po filijalama

Filijala	Broj	%	Prosečna penzija
SI.Dir.PRIŠTINA			
GNJILANE			
Uroševac			
KOS.MITROVICA			
PEĆ			
Đakovica			
PRIZREN			
PRIŠTINA			
<b>UKUPNO</b>	<b>57</b>	<b>100.0</b>	<b>11,375</b>

**CENTRALNA SRBIJA**

OPŠTI I POSEBNI PROPISI	Broj	%	Prosečna penzija
Opšti propisi	182,413	98.0	10,070
Borci pre 9.9.43.	176	0.1	23,538
Nosioci spomenice	2	0.0	9,971
SMIP	0	0.0	0
SMUP	0	0.0	0
Administrativne penzije	0	0.0	0
Borci posle 9.9.43.	3,580	1.9	8,833
Borci na odgovornim dužnostima	0	0.0	0
RMUP	0	0.0	0
Izuzetne penzije	0	0.0	0
Akademici	0	0.0	0
Rudari	0	0.0	0
<b>UKUPNO</b>	<b>186,171</b>	<b>100.0</b>	<b>10,059</b>

**VOJVODINA**

OPŠTI I POSEBNI PROPISI	Broj	%	Prosečna penzija
Opšti propisi	27,100	99.3	10,762
Borci pre 9.9.43.	59	0.2	22,263
Nosioci spomenice	0	0.0	0
SMIP	0	0.0	0
SMUP	0	0.0	0
Administrativne penzije	0	0.0	0
Borci posle 9.9.43.	137	0.5	8,712
Borci na odgovornim dužnostima	0	0.0	0
RMUP	0	0.0	0
Izuzetne penzije	0	0.0	0
Akademici	0	0.0	0
Rudari	0	0.0	0
<b>UKUPNO</b>	<b>27,296</b>	<b>100.0</b>	<b>10,776</b>

**KOSOVO I METOHIJA**

po opštim i posebnim propisima

OPŠTI I POSEBNI PROPISI	Broj	%	Prosečna penzija
Opšti propisi	57	100.0	11,375
Borci pre 9.9.43.	0	0.0	0
Nosioci spomenice	0	0.0	0
SMUP	0	0.0	0
Administrativne penzije	0	0.0	0
Borci posle 9.9.43.	0	0.0	0
RMUP	0	0.0	0
Rudari	0	0.0	0
<b>UKUPNO</b>	<b>57</b>	<b>100.0</b>	<b>11,375</b>

**CENTRALNA SRBIJA**

VRSTA PENZIJE	Broj	%	Prosečna penzija
Starosne	155,532	83.5	10,345
Invalidske	11,256	6.0	10,757
Porodične	19,383	10.4	7,364
<b>UKUPNO</b>	<b>186,171</b>	<b>100.0</b>	<b>10,059</b>

**VOJVODINA**

VRSTA PENZIJE	Broj	%	Prosečna penzija
Starosne	18,976	69.5	11,597
Invalidske	2,707	9.9	11,650
Porodične	5,613	20.6	7,582
<b>UKUPNO</b>	<b>27,296</b>	<b>100.0</b>	<b>10,776</b>

**KOSOVO I METOHIJA**

po vrsti penzije

VRSTA PENZIJE	Broj	%	Prosečna penzija
Starosne	31	54.4	11,731
Invalidske	19	33.3	12,366
Porodične	7	12.3	7,109
<b>UKUPNO</b>	<b>57</b>	<b>100.0</b>	<b>11,375</b>

Napomena: U Vojvodini je isplaćeno 48 penzija starijima u prosečnom iznosu od 23.356 dinara



## KORISNICI PENZIJE PO OPŠTIM I POSEBNIM PROPISIMA

### SAMOSTALNE DELATNOSTI

2013. godina	Mesec	Po opštim propisima	Po posebnim propisima				Po posebnim propisima ukupno	UKUPNO
			Saveznim		Republičkim			
			Učesnici NOR-a pre 9.IX 1943	Nosioci spomenice 1941. godine	Učesnici NOR-a posle 9.IX 1943	Borci na odgovornim dužnostima		
Broj korisnika penzija	Januar	65,684	117	4	1,451	3	1,575	<b>67,259</b>
	Februar	66,163	116	4	1,435	3	1,558	<b>67,721</b>
	Mart	66,695	116	4	1,414	3	1,537	<b>68,232</b>
	April	67,034	116	4	1,398	3	1,521	<b>68,555</b>
	Maj	67,462	115	4	1,375	3	1,497	<b>68,959</b>
	Jun	67,957	114	4	1,372	3	1,493	<b>69,450</b>
	Jul	68,413	115	4	1,365	3	1,487	<b>69,900</b>
	Avgust							
	Septembar							
	Oktobar							
	Novembar							
	Decembar							
Prosečan iznos penzije	Januar	24,460	27,408	43,612	21,211	38,571	21,762	<b>24,397</b>
	Februar	24,452	27,454	43,622	21,199	38,571	21,756	<b>24,390</b>
	Mart	24,448	27,454	43,622	21,239	38,571	21,800	<b>24,388</b>
	April	24,932	28,003	44,495	21,744	39,342	22,316	<b>24,874</b>
	Maj	24,912	28,021	44,495	21,818	39,342	22,390	<b>24,858</b>
	Jun	24,889	27,987	44,495	21,765	39,342	22,337	<b>24,834</b>
	Jul	24,886	27,926	44,495	21,713	39,342	22,290	<b>24,831</b>
	Avgust							
	Septembar							
	Oktobar							
	Novembar							
	Decembar							

**KORISNICI PENZIJE PO OPŠTIM I POSEBNIM PROPISIMA**

**POLJOPRIVREDNICI**

2013. godina	Mesec	Po opštim propisima	Po posebnim propisima			Po posebnim propisima ukupno	UKUPNO
			Saveznim		Republičkim		
			Učesnici NOR-a pre 9.IX 1943	Nosioci spomenice 1941. godine	Učesnici NOR-a posle 9.IX 1943		
<b>Broj korisnika penzija</b>	Januar	210,690	252	2	4,065	4,319	<b>215,009</b>
	Februar	210,450	248	2	3,989	4,239	<b>214,689</b>
	Mart	210,490	249	2	3,931	4,182	<b>214,672</b>
	April	210,034	240	2	3,858	4,100	<b>214,134</b>
	Maj	209,933	242	2	3,812	4,056	<b>213,989</b>
	Jun	209,684	237	2	3,765	4,004	<b>213,688</b>
	Jul	209,570	235	2	3,717	3,954	<b>213,524</b>
	Avgust						
	Septembar						
	Oktoбар						
	Novembar						
	Decembar						
<b>Prosečan iznos penzije</b>	Januar	9,938	22,803	9,776	8,694	9,518	<b>9,930</b>
	Februar	9,941	22,762	9,776	8,690	9,514	<b>9,933</b>
	Mart	9,946	22,823	9,776	8,683	9,526	<b>9,938</b>
	April	10,150	23,238	9,971	8,846	9,689	<b>10,141</b>
	Maj	10,154	23,233	9,971	8,838	9,697	<b>10,145</b>
	Jun	10,158	23,241	9,971	8,833	9,686	<b>10,149</b>
	Jul	10,160	23,218	9,971	8,829	9,685	<b>10,151</b>
	Avgust						
	Septembar						
	Oktoбар						
	Novembar						
	Decembar						



**KORISNICI NOVČANE NAKNADE ZA POMOĆ I NEGU DRUGOG LICA U 2013. GODINI**

**ZAPOSLENI**

MESEC	Jedino pravo		Pravo uz penziju		Ukupno	
	Broj	Prosečan iznos	Broj	Prosečan iznos	Broj	Prosečan iznos
I	6,220	8,045	55,282	15,269	<b>61,502</b>	<b>14,539</b>
II	6,197	8,042	55,101	15,270	<b>61,298</b>	<b>14,539</b>
III	6,188	8,057	55,310	15,271	<b>61,498</b>	<b>14,545</b>
IV	6,164	8,211	55,230	15,578	<b>61,394</b>	<b>14,838</b>
V	6,146	8,205	55,362	15,579	<b>61,508</b>	<b>14,843</b>
VI	6,142	8,212	55,443	15,582	<b>61,585</b>	<b>14,847</b>
VII	6,134	8,226	55,435	15,583	<b>61,569</b>	<b>14,850</b>
VIII						
IX						
X						
XI						
XII						

**PROFESIONALNA VOJNA LICA**

MESEC	Jedino pravo		Pravo uz penziju		Ukupno	
	Broj	Prosečan iznos	Broj	Prosečan iznos	Broj	Prosečan iznos
I	...	...	...	...	<b>1,609</b>	<b>14,586</b>
II	...	...	...	...	<b>1,587</b>	<b>14,595</b>
III	...	...	...	...	<b>1,589</b>	<b>14,604</b>
IV	...	...	...	...	<b>1,583</b>	<b>14,931</b>
V	...	...	...	...	<b>1,601</b>	<b>14,944</b>
VI	...	...	...	...	<b>1,600</b>	<b>14,947</b>
VII	...	...	...	...	<b>1,606</b>	<b>14,958</b>
VIII						
IX						
X						
XI						
XII						

**ZAPOSLENI UKUPNO**

MESEC	Jedino pravo		Pravo uz penziju		Ukupno	
	Broj	Prosečan iznos	Broj	Prosečan iznos	Broj	Prosečan iznos
I	...	...	...	...	<b>63,111</b>	<b>14,540</b>
II	...	...	...	...	<b>62,885</b>	<b>14,540</b>
III	...	...	...	...	<b>63,087</b>	<b>14,547</b>
IV	...	...	...	...	<b>62,977</b>	<b>14,840</b>
V	...	...	...	...	<b>63,109</b>	<b>14,845</b>
VI	...	...	...	...	<b>63,185</b>	<b>14,850</b>
VII	...	...	...	...	<b>63,175</b>	<b>14,853</b>
VIII						
IX						
X						
XI						
XII						

## SAMOSTALNE DELATNOSTI

MESEC	Jedino pravo		Pravo uz penziju		Ukupno	
	Broj	Prosečan iznos	Broj	Prosečan iznos	Broj	Prosečan iznos
<b>I</b>	54	8,726	2,722	15,278	<b>2,776</b>	<b>15,151</b>
<b>II</b>	53	8,600	2,734	15,283	<b>2,787</b>	<b>15,156</b>
<b>III</b>	52	8,468	2,742	15,288	<b>2,794</b>	<b>15,161</b>
<b>IV</b>	55	9,025	2,752	15,595	<b>2,807</b>	<b>15,466</b>
<b>V</b>	57	9,261	2,764	15,595	<b>2,821</b>	<b>15,467</b>
<b>VI</b>	55	9,025	2,776	15,596	<b>2,831</b>	<b>15,468</b>
<b>VII</b>	53	8,772	2,783	15,596	<b>2,836</b>	<b>15,469</b>
<b>VIII</b>						
<b>IX</b>						
<b>X</b>						
<b>XI</b>						
<b>XII</b>						

## POLJOPRIVREDNICI

MESEC	Jedino pravo		Pravo uz penziju		Ukupno	
	Broj	Prosečan iznos	Broj	Prosečan iznos	Broj	Prosečan iznos
<b>I</b>	187	12,883	10,609	15,399	<b>10,796</b>	<b>15,356</b>
<b>II</b>	187	12,883	10,563	15,399	<b>10,750</b>	<b>15,355</b>
<b>III</b>	187	12,883	10,538	15,399	<b>10,725</b>	<b>15,355</b>
<b>IV</b>	184	13,099	10,601	15,707	<b>10,785</b>	<b>15,663</b>
<b>V</b>	184	13,160	10,617	15,707	<b>10,801</b>	<b>15,664</b>
<b>VI</b>	184	13,160	10,642	15,707	<b>10,826</b>	<b>15,664</b>
<b>VII</b>	180	13,103	10,665	15,707	<b>10,845</b>	<b>15,664</b>
<b>VIII</b>						
<b>IX</b>						
<b>X</b>						
<b>XI</b>						
<b>XII</b>						



## SAMOSTALNE DELATNOSTI

MESEC	Povreda na radu i profesionalno oboljenje						Bolest ili povreda van rada						UKUPNO	
	Jedino pravo		Pravo uz penziju		Ukupno		Jedino pravo		Pravo uz penziju		Ukupno		Broj	Prosečan iznos
	Broj	Prosečan iznos	Broj	Prosečan iznos	Broj	Prosečan iznos	Broj	Prosečan iznos	Broj	Prosečan iznos	Broj	Prosečan iznos		
I	18	2,409	212	3,358	230	3,284	49	1,587	1,412	1,430	1,461	1,435	1,691	1,686
II	18	2,409	212	3,349	230	3,275	50	1,594	1,410	1,430	1,460	1,436	1,690	1,686
III	18	2,409	211	3,356	229	3,282	52	1,621	1,406	1,430	1,458	1,437	1,687	1,687
IV	18	2,494	210	3,427	228	3,353	52	1,654	1,398	1,459	1,450	1,466	1,678	1,723
V	18	2,494	211	3,432	229	3,358	52	1,654	1,394	1,460	1,446	1,467	1,675	1,726
VI	18	2,494	211	3,432	229	3,358	52	1,654	1,392	1,458	1,444	1,465	1,673	1,724
VII	19	2,535	211	3,432	230	3,358	51	1,622	1,392	1,458	1,443	1,464	1,673	1,724
VIII														
IX														
X														
XI														
XII														

## POLJOPRIVREDNICI

MESEC	Povreda na radu i profesionalno oboljenje						Bolest ili povreda van rada						UKUPNO	
	Jedino pravo		Pravo uz penziju		Ukupno		Jedino pravo		Pravo uz penziju		Ukupno		Broj	Prosečan iznos
	Broj	Prosečan iznos	Broj	Prosečan iznos	Broj	Prosečan iznos	Broj	Prosečan iznos	Broj	Prosečan iznos	Broj	Prosečan iznos		
I	33	2,566	436	3,626	469	3,551	100	1,613	804	1,559	904	1,565	1,373	2,244
II	33	2,566	436	3,626	469	3,551	99	1,620	803	1,560	902	1,567	1,371	2,246
III	33	2,566	435	3,630	468	3,555	99	1,620	797	1,562	896	1,568	1,364	2,250
IV	31	2,616	433	3,701	464	3,629	99	1,653	793	1,593	892	1,600	1,356	2,294
V	31	2,616	433	3,701	464	3,629	99	1,653	792	1,593	891	1,600	1,355	2,295
VI	31	2,616	433	3,698	464	3,626	98	1,655	790	1,593	888	1,600	1,352	2,295
VII	31	2,616	433	3,704	464	3,632	98	1,655	787	1,593	885	1,600	1,349	2,299
VIII														
IX														
X														
XI														
XII														

## KORISNICI NOVČANE NAKNADE PO ČLANU 223. I ČLANU 225. ZAKONA

MESEC	ZAPOSLENI		SAMOSTALNE DELATNOSTI	
	BROJ	PROSEČAN IZNOS	BROJ	PROSEČAN IZNOS
I	21,796	10,408	41	14,190
II	21,651	10,412	41	14,190
III	21,496	10,416	42	13,976
IV	21,331	10,621	42	14,203
V	21,177	10,623	43	14,121
VI	21,028	10,626	43	14,121
VII	20,861	10,633	44	14,171
VIII				
IX				
X				
XI				
XII				