

**РЕПУБЛИЧКИ ФОНД
ЗА ПЕНЗИЈСКО И ИНВАЛИДСКО ОСИГУРАЊЕ**



СТАТИСТИЧКИ МЕСЕЧНИ БИЛТЕН

XI / 2017

БЕОГРАД, јануар 2018. године

ПРЕДГОВОР

Ради што бољег информисања заинтересованих корисника података из области пензијског и инвалидског осигурања, у Републичком фонду за пензијско и инвалидско осигурање покренута је иницијатива издавања Статистичког месечног билтена са подацима који се воде и обрађују у Фонду.

Републички фонд за пензијско и инвалидско осигурање запослених, Републички фонд за пензијско и инвалидско осигурање самосталних делатности и Републички фонд за пензијско и инвалидско осигурање пољопривредника, који су основани Законом о пензијском и инвалидском осигурању ("Службени гласник РС", бр. 27/92, 82/92, 28/95 и 12/96) и наставили са радом у складу са одредбама Закона о пензијском и инвалидском осигурању ("Службени гласник РС", бр. 52/96, 46/98, 29/01 и 80/02) и Закона о пензијском и инвалидском осигурању ("Службени гласник РС", бр. 34/03, 64/04 и 84/04) на дан 1. јануара 2008. године постају један фонд – Републички фонд за пензијско и осигурање, организован као једно правно лице са статусом организације за обавезно социјално осигурање у коме се остварују права из пензијског и инвалидског осигурања и обезбеђују средства за ово осигурање. Послове обезбеђивања и спровођења пензијског и инвалидског осигурања као и послове финансијског пословања који су били у надлежности Фонда за социјално осигурање војних осигураника, на дан 1. јануара 2012. године преузме Републички фонд за пензијско и инвалидско осигурање (члан 79. Закона о изменама и допунама Закона о пензијском и инвалидском осигурању - "Службени гласник РС", бр. 101/10). Даном преузимања послова, Фонд је преузео имовину, обавезе и запослене од ФСОВО, у делу који се односи на послове пензијског и инвалидског осигурања. Војни осигураници, односно професионална војна лица према прописима о Војсци Србије, укључени су у категорију осигураника запослених (члан 11. Закона).

Месечни статистички билтен обухвата податке о: корисницима пензије по категорији осигураника, врсти и висини пензије, по територији, по општим и посебним прописима као и о односу пензије и зараде без пореза и доприноса. Приказани су и подаци о корисницима накнаде за помоћ и негу и телесно оштећење, исплаћене и рефундиране накнаде за осигуранике и инвалидну децу, кориснике новчане накнаде по члану 223. и члану 225. Закона. Нето средства за исплату пензија и осталих права се односе на исплату законских износа (без заосталих пензија, исплаћених разлика и анулација).

Применом Закона о привременом уређивању начина исплате пензија ("Службени гласник РС" број 116/14), од исплате пензије за новембар 2014. године у билтену су приказани подаци умањених пензија. Корисницима пензија чија је висина пензије одређена у складу са законом већа од 25.000 динара, а мања од 40.000 динара, пензије ће се исплаћивати у износу који се добија тако што се од укупне висине пензије одбија износ који се добија множењем коефицијента од 0,22 са разликом између укупне висине пензије и 25.000 динара. Корисницима пензија чија је висина пензије одређена у складу са законом већа од 40.000 динара, пензије ће се исплаћивати у износу који се добија тако што се од укупне висине пензије одбија збир износа који се добија множењем коефицијента од 0,22 са 15.000 динара и износа који се добија множењем коефицијента од 0,25 са разликом између укупне висине пензије и 40.000 динара. **Законом о допуни Закона о привременом уређивању начина исплате пензија ("Службени гласник РС" број 99/16),** додат је члан 5а, који гласи: Износи утврђени у чл. 2. и 3. овог закона од 15.000, 25.000 и 40.000 динара, повећавају се, почев од обрачуна и исплате пензија за децембар 2016. године за проценат усклађивања пензија утврђен законом којим се уређује буџетски систем.

Статистички месечни билтен припрема

Одсек за статистику Фонда

Преглед података за месец

Број корисника пензија и просечан износ пензије за све категорије осигураника:	
- по врсти пензије.....	4
- по врсти пензије и према категорији осигураника.....	5
- по врсти пензије и територији.....	5
Број корисника пензија и средства за нето пензије према висини износа пензије.....	6
Дистрибуција корисника пензије према висини износа пензије.....	7-8
Корисници пензија по групама износа пензије.....	9-11
Дистрибуција корисника пензије по територији.....	12-15
Број корисника најнижег и највишег износа пензије	16

Преглед података у току године

Преглед основних података из ПИО.....	17
Преглед основних норми из Закона о ПИО.....	18
Број корисника по врсти пензије и просечан износ пензије	19-20
Однос пензије и зараде без пореза и доприноса.....	21
Корисници пензија по општим и посебним прописима.....	22-25
Корисници накнаде за помоћ и негу другог лица.....	26-27
Корисници накнаде за телесно оштећење.....	28-29
Исплаћене и рефундиране накнаде за осигуранике и инв. децу.....	30
Корисници новчане накнаде по члану 223. и члану 225. Закона.....	30

**ИЗНОСИ НАЈВИШЕ ПЕНЗИЈЕ ПРЕМА ЗАКОНУ О ПИО
И ПРЕМА
ЗАКОНУ О ПРИВРЕМЕНОМ УРЕЂИВАЊУ НАЧИНА ИСПЛАТЕ ПЕНЗИЈА
(Сл. гласник 116/2014, 99/2016)**

ЗА КАТЕГОРИЈУ ЗАПОСЛЕНИХ, САМОСТАЛНИХ ДЕЛАТНОСТИ И ПОЉОПРИВРЕДИКА		ЗАКОНСКИ ИЗНОСИ ОД ДЕЦЕМБРА 2016. г.	ИЗНОСИ ОД ДЕЦЕМБРА 2016. г. СА УМАЊЕЊЕМ*
НАЈВИША ПЕНЗИЈА ОД 01. ЈАНУАРА 2015. ГОДИНЕ	45 ГОДИНА СТАЖА	125.775,63	101.132,22

ЗА КАТЕГОРИЈУ ЗАПОСЛЕНИХ, САМОСТАЛНИХ ДЕЛАТНОСТИ И ПОЉОПРИВРЕДИКА		ЗАКОНСКИ ИЗНОСИ ОД ДЕЦЕМБРА 2016. г.	ИЗНОСИ ОД ДЕЦЕМБРА 2016. г. СА УМАЊЕЊЕМ*
НАЈВИША ПЕНЗИЈА ОД 01. ЈАНУАРА 2011. ГОДИНЕ	42,5 ГОДИНА СТАЖА	118.788,10	95.891,58
	40 ГОДИНА СТАЖА	111.800,56	90.650,92

НАЈВИША ПЕНЗИЈА (за затечене кориснике) ОД 01. АПРИЛА 2003. ГОДИНЕ	42,5 ГОДИНА СТАЖА	125.040,10	100.580,58
	40 ГОДИНА СТАЖА	117.684,80	95.064,10

ЗА ЗАТЕЧЕНЕ КОРИСНИКЕ ОД 01. ЈУЛА 1983. ГОДИНЕ	НАЈВИШИ ПЕНЗИЈСКИ ОСНОВ	103.525,87	84.444,90
	90% (сам. дел)	93.173,28	76.680,46
	85%	87.996,99	72.798,24

ЗА КАТЕГОРИЈУ ЗАПОСЛЕНИХ - ПРОФЕСИОНАЛНА ВОЈНА ЛИЦА		ЗАКОНСКИ ИЗНОСИ ОД ДЕЦЕМБРА 2016. г.	ИЗНОСИ ОД ДЕЦЕМБРА 2016. г. СА УМАЊЕЊЕМ*
НАЈВИША ПЕНЗИЈА ОД 01. ЈАНУАРА 2015. ГОДИНЕ	45 ГОДИНА СТАЖА	125.775,63	101.132,22

ЗА КАТЕГОРИЈУ ЗАПОСЛЕНИХ - ПРОФЕСИОНАЛНА ВОЈНА ЛИЦА		ЗАКОНСКИ ИЗНОСИ ОД ДЕЦЕМБРА 2016. г.	ИЗНОСИ ОД ДЕЦЕМБРА 2016. г. СА УМАЊЕЊЕМ*
НАЈВИША ПЕНЗИЈА ОД 01. ЈАНУАРА 2011. ГОДИНЕ**	42,5 ГОДИНА СТАЖА	118.788,10	95.891,58
	40 ГОДИНА СТАЖА	111.800,56	90.650,92

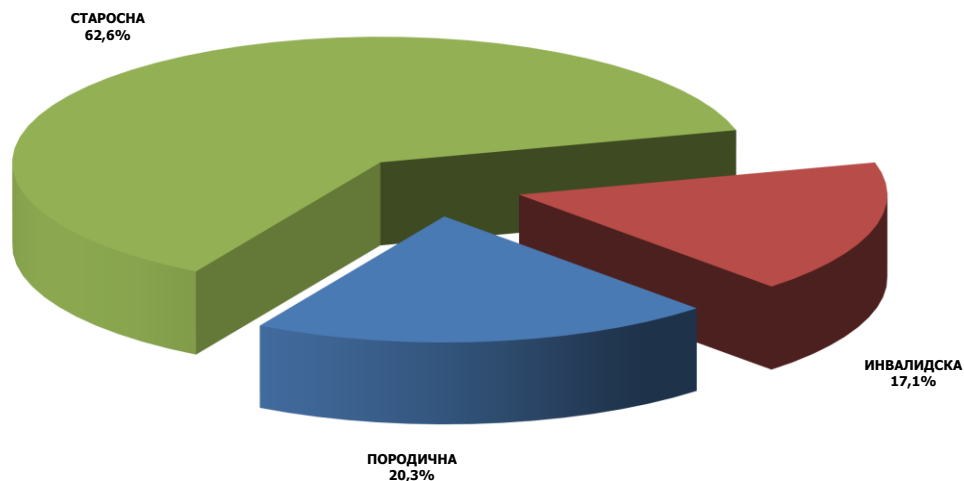
* По Закону о привременом уређивању начина исплате пензија

** У исплати од 01. јануара 2012. године

**БРОЈ КОРИСНИКА И ПРОСЕЧАН ИЗНОС ПЕНЗИЈЕ
НОВЕМБАР 2017. ГОДИНЕ**

СВЕ КАТЕГОРИЈЕ

ВРСТА ПЕНЗИЈЕ	КОРИСНИЦИ ПЕНЗИЈА						ПРОСЕЧНА ПЕНЗИЈА					
	БРОЈ КОРИСНИКА	Номинални раст (%)				Структура броја корисника пензија по врсти пензије у %	ПРОСЕЧАН ИЗНОС ПЕНЗИЈЕ	Номинални раст (%)				Учешће просечне пензије у просечној заради без пореза и доприноса (47.575)
		$\frac{XI\ 2017}{X\ 2017}$	$\frac{XI\ 2017}{XII\ 2016}$	$\frac{XI\ 2017}{XI\ 2016}$	$\frac{I - XI\ 2017}{I - XI\ 2016}$			$\frac{XI\ 2017}{X\ 2017}$	$\frac{XI\ 2017}{XII\ 2016}$	$\frac{XI\ 2017}{XI\ 2016}$	$\frac{I - XI\ 2017}{I - XI\ 2016}$	
СТАРОСНА	1.074.964	0,21	0,45	0,56	0,38	62,6	25.477	-0,04	-0,11	1,36	1,36	53,6%
ИНВАЛИДСКА	294.313	-0,24	-2,89	-3,10	-3,16	17,1	22.906	-0,04	-0,28	1,17	1,27	48,1%
ПОРОДИЧНА	349.491	0,27	-1,54	-1,56	-1,56	20,3	19.419	-0,04	0,28	1,77	1,80	40,8%
УКУПНО	1.718.768	0,15	-0,54	-0,52	-0,65	100,0	23.805	-0,04	0,02	1,50	1,51	50,0%



**БРОЈ КОРИСНИКА И ПРОСЕЧАН ИЗНОС ПЕНЗИЈЕ
ПРЕМА КАТЕГОРИЈИ ОСИГУРАНИКА И ПО ВРСТИ ПЕНЗИЈЕ, НОВЕМБАР 2017. ГОДИНЕ**

КАТЕГОРИЈА ОСИГУРАНИКА	СТАРОСНА ПЕНЗИЈА		ИНВАЛИДСКА ПЕНЗИЈА		ПОРОДИЧНА ПЕНЗИЈА		УКУПНО		Структура броја корисника пензија по категорији осигурања у %
	БРОЈ КОРИСНИКА	ПРОСЕЧНА ПЕНЗИЈА	БРОЈ КОРИСНИКА	ПРОСЕЧНА ПЕНЗИЈА	БРОЈ КОРИСНИКА	ПРОСЕЧНА ПЕНЗИЈА	БРОЈ КОРИСНИКА	ПРОСЕЧНА ПЕНЗИЈА	
ЗАПОСЛЕНИ	870.671	27.953	262.758	23.485	310.799	20.303	1.444.228	25.494	84,03
САМОСТАЛНЕ ДЕЛАТНОСТИ	53.493	25.940	17.840	23.202	17.074	18.084	88.407	23.870	5,14
ПОЉОПРИ- ВРЕДНИЦИ	150.800	11.014	13.715	11.423	21.618	7.755	186.133	10.666	10,83
СВЕ КАТЕГОРИЈЕ УКУПНО	1.074.964	25.477	294.313	22.906	349.491	19.419	1.718.768	23.805	100,00

**БРОЈ КОРИСНИКА И ПРОСЕЧАН ИЗНОС ПЕНЗИЈЕ
ПО ТЕРИТОРИЈИ И ПРЕМА ВРСТИ ПЕНЗИЈЕ, НОВЕМБАР 2017. ГОДИНЕ**

СВЕ КАТЕГОРИЈЕ

ТЕРИТОРИЈА	СТАРОСНА ПЕНЗИЈА		ИНВАЛИДСКА ПЕНЗИЈА		ПОРОДИЧНА ПЕНЗИЈА		УКУПНО		Структура броја корисника пензија по територији у %
	БРОЈ КОРИСНИКА	ПРОСЕЧНА ПЕНЗИЈА	БРОЈ КОРИСНИКА	ПРОСЕЧНА ПЕНЗИЈА	БРОЈ КОРИСНИКА	ПРОСЕЧНА ПЕНЗИЈА	БРОЈ КОРИСНИКА	ПРОСЕЧНА ПЕНЗИЈА	
ЦЕНТРАЛНА СРБИЈА	801.649	25.135	218.015	22.844	245.152	19.416	1.264.816	23.632	73,59
ВОЈВОДИНА	256.728	26.507	69.843	23.320	95.501	19.623	422.072	24.422	24,56
КОСОВО И МЕТОХИЈА	16.587	26.059	6.455	20.494	8.838	17.271	31.880	22.496	1,85
РЕПУБЛИКА СРБИЈА	1.074.964	25.477	294.313	22.906	349.491	19.419	1.718.768	23.805	100,00

**БРОЈ КОРИСНИКА ПЕНЗИЈА И СРЕДСТВА
ЗА ИСПЛАТУ ПРЕМА ВИСИНИ ИЗНОСА ПЕНЗИЈЕ
НОВЕМБАР 2017. ГОДИНЕ**

ИЗНОС ПЕНЗИЈЕ	УКУПНО - све категорије			
	БРОЈ КОРИСНИКА	%	СРЕДСТВА ЗА НЕТО ПЕНЗИЈЕ	%
до 10.000,00	132.102	7,7	792.440.196	1,9
10.000,01 - 15.000,00	368.020	21,4	4.516.467.178	11,0
15.000,01 - 20.000,00	250.806	14,6	4.390.772.820	10,7
20.000,01 - 25.000,00	253.511	14,7	5.685.282.678	13,9
25.000,01 - 25.375,00	15.118	0,9	380.799.155	0,9
25.375,01 - 28.000,00	137.983	8,0	3.677.094.977	9,0
28.000,01 - 30.000,00	94.822	5,5	2.747.582.005	6,7
30.000,01 - 35.000,01	179.767	10,5	5.806.562.048	14,2
35.000,01 - 40.000,00	113.151	6,6	4.229.789.915	10,3
40.000,01 - 40.600,00	10.227	0,6	412.159.431	1,0
40.600,01 - 45.000,00	55.290	3,2	2.356.915.031	5,8
45.000,01 - 50.000,00	40.325	2,3	1.908.158.045	4,7
50.000,01 - 55.000,00	27.477	1,6	1.438.296.289	3,5
55.000,01 - 60.000,00	15.379	0,9	880.991.970	2,2
60.000,01 - 65.000,00	10.648	0,6	663.322.720	1,6
65.000,01 - 70.000,00	6.026	0,4	405.209.433	1,0
70.000,01 - 80.000,00	6.140	0,4	451.056.896	1,1
80.000,01 - 90.000,00	1.455	0,1	122.315.571	0,3
90.000,01 - 100.000,00	424	0,0	39.788.127	0,1
100.000,01 - 110.000,00	94	0,0	9.487.868	0,0
110.000,01 - 120.000,00	2	0,0	236.513	0,0
120.000,01 и више	1	0,0	120.554	0,0
УКУПНО	1.718.768	100,0	40.914.849.418	100,0
ПРОСЕЧНА ПЕНЗИЈА			23.805	

ДИСТРИБУЦИЈА КОРИСНИКА ПЕНЗИЈЕ ПРЕМА ВИСИНИ ИЗНОСА ПЕНЗИЈЕ

НОВЕМБАР 2017

СВЕ КАТЕГОРИЈЕ		Број корисника 1.718.768	Учешће у укупном броју корисника
Мање од износа најниже пензије	<i>Запослени и Самосталне делатности</i>	167.021	9,72
	<i>Пољопривредници</i>	28.903	1,68
	СВЕГА	195.924	11,40
Најнижи износ пензије	<i>Запосл. и Сам.дел. 13.655,92</i>	108.932	6,34
	<i>Пољопривредници 10.735,97</i>	141.299	8,22
	СВЕГА	250.231	14,56
До просечне пензије за све категорије	23.805	962.316	55,99
До износа просечне зараде без пореза и доприноса	<i>47.575</i>	1.633.681	95,05
До износа просечне зараде	<i>65.609</i>	1.705.690	99,24
Највиша пензија	По важећем Закону 125.775,63 (101.132,22*)	15	0,00
	Затечени корисници	1.355	0,08

ЗАПОСЛЕНИ		Број корисника 1.444.228	Учешће у укупном броју корисника
Мање од износа најниже пензије		155.257	10,75
Најнижи износ пензије	<i>13.655,92</i>	102.749	7,11
До просечне пензије запослених-укупно	<i>25.494</i>	790.815	54,76
До износа просечне зараде без пореза и доприноса	<i>47.575</i>	1.362.238	94,32
До износа просечне зараде	<i>65.609</i>	1.431.587	99,12
Највиша пензија по старом Закону	<i>87.996,99 72.798,24*</i>	1.244	0,09
Највиша пензија - 40 год. стажа по Закону од 01. априла 2003. године (за затечене кориснике)	<i>117.684,80 95.064,10*</i>	2	0,00
Највиша пензија - 42,5 год. стажа по Закону од 01. априла 2003. године (за затечене кориснике)	<i>125.040,10 100.580,58*</i>	54	0,00
Највиша пензија - 40 год. стажа по Закону од 01. јануара 2011. године (за затечене кориснике)	<i>111.800,56 90.650,92*</i>	15	0,00
Највиша пензија - 42,5 год. стажа по Закону од 01. јануара 2011. године (за затечене кориснике)	<i>118.788,10 95.891,58*</i>	26	0,00
Највиша пензија - 45 год. стажа (по важећем Закону)	<i>125.775,63 101.132,22*</i>	15	0,00

* По Закону о привременом уређивању начина исплате пензија

САМОСТАЛНЕ ДЕЛАТНОСТИ		Број корисника 88.407	Учешће у укупном броју корисника
Мање од износа најниже пензије		11.764	13,31
Најнижи износ пензије	<i>13.655,92</i>	6.183	6,99
До просечне пензије самосталних делатности	<i>23.870</i>	48.445	54,80
До износа просечне зараде без пореза и доприноса	<i>47.575</i>	85.349	96,54
До износа просечне зараде	<i>65.609</i>	87.971	99,51
Највиша пензија по старом Закону	<i>93.173,28</i> <i>76.680,46*</i>	12	0,01
Највиша пензија - 40 год. стажа по Закону од 01. априла 2003. године (за затечене кориснике)	<i>117.684,80</i> <i>95.064,10*</i>	0	0,00
Највиша пензија - 42,5 год. стажа по Закону од 01. априла 2003. године (за затечене кориснике)	<i>125.040,10</i> <i>100.580,58*</i>	1	0,00
Највиша пензија - 40 год. стажа по Закону од 01. јануара 2011. године (за затечене кориснике)	<i>111.800,56</i> <i>90.650,92*</i>	0	0,00
Највиша пензија - 42,5 год. стажа по Закону од 01. јануара 2011. године (за затечене кориснике)	<i>118.788,10</i> <i>95.891,58*</i>	1	0,00
Највиша пензија - 45 год. стажа (по важећем Закону)	<i>125.775,63</i> <i>101.132,22*</i>	0	0,00

ПОЉОПРИВРЕДНИЦИ		Број корисника 186.133	Учешће у укупном броју корисника
Мање од износа најниже пензије		28.903	15,53
Најнижи износ пензије	<i>10.735,97</i>	141.299	75,91
До просечне пензије пољопривредника	<i>10.666</i>	28.856	15,50
До износа просечне зараде без пореза и доприноса	<i>47.575</i>	186.094	99,98
До износа просечне зараде	<i>65.609</i>	186.132	100,00
Највиша пензија по старом Закону	<i>93.173,28</i> <i>76.680,46*</i>	0	0,00
Највиша пензија - 40 год. стажа по Закону од 01. априла 2003. године (за затечене кориснике)	<i>117.684,80</i> <i>95.064,10*</i>	0	0,00
Највиша пензија - 42,5 год. стажа по Закону од 01. априла 2003. године (за затечене кориснике)	<i>125.040,10</i> <i>100.580,58*</i>	0	0,00
Највиша пензија - 40 год. стажа по Закону од 01. јануара 2011. године (за затечене кориснике)	<i>111.800,56</i> <i>90.650,92*</i>	0	0,00
Највиша пензија - 42,5 год. стажа по Закону од 01. јануара 2011. године (за затечене кориснике)	<i>118.788,10</i> <i>95.891,58*</i>	0	0,00
Највиша пензија - 45 год. стажа (по важећем Закону)	<i>125.775,63</i> <i>101.132,22*</i>	0	0,00

* По Закону о привременом уређивању начина исплате пензија

КОРИСНИЦИ ПЕНЗИЈЕ ЗА НОВЕМБАР 2017. ГОДИНЕ ПО ГРУПАМА ИЗНОСА ПЕНЗИЈА

ЗАПОСЛЕНИ

ГРУПЕ ИЗНОСА ПЕНЗИЈА	СТАРΟΣНА ПЕНЗИЈА	ИНВАЛИДСКА ПЕНЗИЈА	ПОРОДИЧНА ПЕНЗИЈА	УКУПНО
до 13,655,91	56.972	13.911	84.374	155.257
13.655,92 (25%)	63.695	38.940	114	102.749
13.655,93 - 15.000,00	18.522	8.894	14.346	41.762
15.000,01 - 17.500,00	47.315	25.523	43.010	115.848
17.500,01 - 20.000,00	58.939	24.885	32.020	115.844
20.000,01 - 23.805,00	106.252	40.316	42.297	188.865
23.805,01 - 24.979,00	28.952	9.106	9.657	47.715
24.979,01 - 25.494,00	13.751	4.724	4.300	22.775
25.494,01 - 35.000,00	263.935	63.088	53.012	380.035
35.000,01 - 44.278,00	120.749	21.645	19.750	162.144
44.278,01 - 47.575,00	22.064	3.804	3.376	29.244
47.575,01 - 56.000,00	37.599	5.287	3.889	46.775
56.000,01 - 65.609,00	20.240	1.859	475	22.574
65.609,01 - 72.798,23	6.437	594	137	7.168
72.798,24	1.146	98	0	1.244
72.798,25 - 95.891,57	3.903	83	39	4.025
95.891,58	26	0	0	26
95.891,59 - 100.580,57	92	0	1	93
100.580,58	53	1	0	54
100.580,59 - 101.132,21	3	0	0	3
101.132,22	15	0	0	15
101.132,23 и више	11	0	2	13
УКУПАН БРОЈ КОРИСНИКА	870.671	262.758	310.799	1.444.228
ПРОСЕЧАН ИЗНОС ПЕНЗИЈЕ	27.953,41	23.485,03	20.303,22	25.494,12
НЕТО СРЕДСТВА ЗА ПЕНЗИЈЕ	24.338.220.713	6.170.878.976	6.310.219.340	36.819.319.030

КОРИСНИЦИ ПЕНЗИЈЕ ЗА НОВЕМБАР 2017. ГОДИНЕ ПО ГРУПАМА ИЗНОСА ПЕНЗИЈА

САМОСТАЛНЕ ДЕЛАТНОСТИ

ГРУПЕ ИЗНОСА ПЕНЗИЈА	СТАРОСНА ПЕНЗИЈА	ИНВАЛИДСКА ПЕНЗИЈА	ПОРОДИЧНА ПЕНЗИЈА	УКУПНО
до 13.655,91	4.126	873	6.765	11.764
13.655,92 (25%)	3.923	2.248	12	6.183
13.655,93 - 15.000,00	1.621	524	1.031	3.176
15.000,01 - 17.500,00	4.131	2.645	2.180	8.956
17.500,01 - 20.000,00	3.931	1.734	1.474	7.139
20.000,01 - 23.805,00	6.696	2.502	1.878	11.076
23.805,01 - 23.870,00	92	35	24	151
23.870,01 - 35.500,00	19.489	5.464	2.825	27.778
35.500,01 - 47.575,00	7.114	1.336	676	9.126
47.575,01 - 55.500,00	1.355	283	160	1.798
55.500,01 - 61.500,00	483	84	42	609
61.500,01 - 65.609,00	183	28	4	215
65.609,01 - 70.000,00	139	34	3	176
70.000,01 - 76.680,45	140	39	0	179
76.680,46	5	7	0	12
76.680,47 - 95.891,57	61	4	0	65
95.891,58	1	0	0	1
95.891,59 - 100.580,57	2	0	0	2
100.580,58	1	0	0	1
100.580,59 - 101.132,21	0	0	0	0
101.132,22	0	0	0	0
101.132,23 и више	0	0	0	0
УКУПАН БРОЈ КОРИСНИКА	53.493	17.840	17.074	88.407
ПРОСЕЧАН ИЗНОС ПЕНЗИЈЕ	25.940,24	23.202,45	18.084,00	23.870,50
НЕТО СРЕДСТВА ЗА ПЕНЗИЈЕ	1.387.621.033	413.931.705	308.766.176	2.110.318.913

КОРИСНИЦИ ПЕНЗИЈЕ ЗА НОВЕМБАР 2017. ГОДИНЕ ПО ГРУПАМА ИЗНОСА ПЕНЗИЈА

ПОЉОПРИВРЕДНИЦИ

ГРУПЕ ИЗНОСА ПЕНЗИЈА	СТАРΟΣНА ПЕНЗИЈА	ИНВАЛИДСКА ПЕНЗИЈА	ПОРОДИЧНА ПЕНЗИЈА	УКУПНО
до 5.000,00	2.534	387	796	3.717
5.000,01 - 6.000,00	730	89	239	1.058
6.000,01 - 7.000,00	757	77	184	1.018
7.000,01 - 10.666,00	3.329	292	19.442	23.063
10.666,01 - 10.735,96	28	4	15	47
10.735,97 (20%)	132.181	9.104	14	141.299
10.735,98 - 12.500,00	3.841	1.710	352	5.903
12.500,01 - 15.000,00	1.947	975	204	3.126
15.000,01 - 17.500,00	994	577	132	1.703
17.500,01- 20.000,00	1.057	163	96	1.316
20.000,01 - 23.805,00	1.217	140	90	1.447
23.805,01 - 47.575,00	2.152	193	52	2.397
47.575,01 - 65.609,00	32	4	2	38
65.609,01 - 76.680,45	1	0	0	1
76.680,46	0	0	0	0
76.680,47 - 95.891,57	0	0	0	0
95.891,58	0	0	0	0
95.891,59 - 100.580,57	0	0	0	0
100.580,58	0	0	0	0
100.580,59 - 101.132,21	0	0	0	0
101.132,22	0	0	0	0
101.132,23 и више	0	0	0	0
УКУПАН БРОЈ КОРИСНИКА	150.800	13.715	21.618	186.133
ПРОСЕЧАН ИЗНОС ПЕНЗИЈЕ	11.013,98	11.422,92	7.754,59	10.665,55
НЕТО СРЕДСТВА ЗА ПЕНЗИЈЕ	1.660.907.458	156.665.289	167.638.728	1.985.211.475

**ДИСТРИБУЦИЈА КОРИСНИКА ПЕНЗИЈЕ ПО ТЕРИТОРИЈИ ЗА НОВЕМБАР 2017. ГОДИНЕ
- СВЕ КАТЕГОРИЈЕ ОСИГУРАНИКА -**

ЦЕНТРАЛНА СРБИЈА			
ФИЛИЈАЛА	БРОЈ КОРИСНИКА	%	ПРОСЕЧАН ИЗНОС
БЕОГРАД	298.105	23,6	29.864
Служба I	108.804	8,6	31.779
Служба II	0	0,0	0
БОР	32.746	2,6	23.442
ВАЉЕВО	38.941	3,1	20.019
ВРАЊЕ	36.016	2,8	20.804
ЗАЈЕЧАР	35.887	2,8	20.247
КРАГУЈЕВАЦ	68.457	5,4	21.736
КРАЉЕВО	40.524	3,2	22.045
НОВИ ПАЗАР	21.116	1,7	17.257
КРУШЕВАЦ	57.757	4,6	20.320
ЛЕСКОВАЦ	46.199	3,7	18.744
НИШ	75.905	6,0	24.345
Алексинач	14.046	1,1	17.948
ПИРОТ	25.175	2,0	20.364
ПРОКУПЉЕ	20.502	1,6	18.796
ПОЖАРЕВАЦ	41.247	3,3	18.809
СМЕДЕРЕВО	42.306	3,3	20.759
УЖИЦЕ	64.962	5,1	22.021
ЂУПРИЈА	33.543	2,7	18.912
Јагодина	16.258	1,3	21.744
ЧАЧАК	52.848	4,2	21.429
ШАБАЦ	34.831	2,8	19.075
Лозница	25.419	2,0	18.934
Исплата у Дирекцији	33.222	2,6	11.214
УКУПНО	1.264.816	100,0	23.632

ВОЈВОДИНА			
ФИЛИЈАЛА	БРОЈ КОРИСНИКА	%	ПРОСЕЧАН ИЗНОС
БАЧКА ПАЛАНКА	15.118	3,6	22.731
ВРБАС	12.244	2,9	25.641
Бечеј	8.237	2,0	23.808
ВРШАЦ	16.810	4,0	24.158
ЗРЕЊАНИН	40.894	9,7	24.679
КИКИНДА	19.164	4,5	23.985
НОВИ САД	92.661	22,0	28.315
ПАНЧЕВО	44.091	10,4	25.686
СЕНТА	15.376	3,6	23.199
СРЕМСКА МИТРОВИЦА	37.441	8,9	22.049
Стара Пазова	20.535	4,9	22.747
СОМБОР	19.907	4,7	23.786
Апатин	6.889	1,6	23.460
Кула	9.473	2,2	24.287
Оџаци	6.580	1,6	21.276
СУБОТИЦА	33.044	7,8	24.752
Бачка Топола	10.206	2,4	23.330
Исплата у Дирекцији - бивше републике	13.402	3,2	8.383
УКУПНО	422.072	100,0	24.422

КОСОВО И МЕТОХИЈА			
по филијалама			
ФИЛИЈАЛА	БРОЈ КОРИСНИКА	%	ПРОСЕЧАН ИЗНОС
Сл.Дир.ПРИШТИНА	13.716	43,0	24.192
ЊИЛАНЕ	1.194	3,7	16.848
Урошевац	924	2,9	19.713
КОС.МИТРОВИЦА	8.216	25,8	22.640
ПЕЋ	1.273	4,0	18.892
Ђаковица	197	0,6	20.050
ПРИЗРЕН	1.709	5,4	19.066
ПРИШТИНА	4.276	13,4	21.892
Исплата у Дирекцији - Црна Гора	375	1,2	18.146
УКУПНО	31.880	100,0	22.496

ЦЕНТРАЛНА СРБИЈА			
ОПШТИ И ПОСЕБНИ ПРОПИСИ	БРОЈ КОРИСНИКА	%	ПРОСЕЧАН ИЗНОС
Општи прописи	1.190.674	94,1	22.717
Борци пре 9.9.43.	2.868	0,2	31.574
Носиоци споменнице	427	0,0	47.208
СМИП	184	0,0	41.785
СМУП	796	0,1	39.643
Административне пензије	810	0,1	31.620
Борци после 9.9.43.	16.569	1,3	22.650
Борци на одговорним дужностима	179	0,0	30.980
РМУП	17.882	1,4	43.313
Изузетне пензије	70	0,0	40.032
Академици	23	0,0	42.210
Рудари	1.401	0,1	25.182
Професионална војна лица	32.933	2,6	44.685
УКУПНО	1.264.816	100,0	23.632

ВОЈВОДИНА			
ОПШТИ И ПОСЕБНИ ПРОПИСИ	БРОЈ КОРИСНИКА	%	ПРОСЕЧАН ИЗНОС
Општи прописи	403.031	95,5	23.896
Борци пре 9.9.43.	2.874	0,7	28.342
Носиоци споменнице	197	0,0	35.119
СМИП	0	0,0	0
СМУП	181	0,0	42.208
Административне пензије	33	0,0	33.729
Борци после 9.9.43.	4.621	1,1	24.274
Борци на одговорним дужностима	0	0,0	0
РМУП	5.559	1,3	42.099
Изузетне пензије	15	0,0	23.859
Академици	0	0,0	0
Рудари	0	0,0	0
Професионална војна лица	5.561	1,3	41.954
УКУПНО	422.072	100,0	24.422

КОСОВО И МЕТОХИЈА			
по општим и посебним прописима			
ОПШТИ И ПОСЕБНИ ПРОПИСИ	БРОЈ КОРИСНИКА	%	ПРОСЕЧАН ИЗНОС
Општи прописи	30.211	94,8	21.793
Борци пре 9.9.43.	4	0,0	33.497
Носиоци споменнице	1	0,0	59.599
СМУП	2	0,0	38.189
Административне пензије	3	0,0	23.660
Борци после 9.9.43.	35	0,1	18.712
РМУП	1.565	4,9	35.593
Рудари	1	0,0	17.292
Професионална војна лица	58	0,2	35.530
УКУПНО	31.880	100,0	22.496

ЦЕНТРАЛНА СРБИЈА			
ВРСТА ПЕНЗИЈЕ	БРОЈ КОРИСНИКА	%	ПРОСЕЧАН ИЗНОС
СТАРОСНА	801.649	63,4	25.135,11
ИНВАЛИДСКА	218.015	17,2	22.844,41
ПОРОДИЧНА	245.152	19,4	19.416,37
УКУПНО	1.264.816	100,0	23.632
Структура броја корисника		73,6	

ВОЈВОДИНА			
ВРСТА ПЕНЗИЈЕ	БРОЈ КОРИСНИКА	%	ПРОСЕЧАН ИЗНОС
СТАРОСНА	256.728	60,8	26.506,57
ИНВАЛИДСКА	69.843	16,5	23.320,37
ПОРОДИЧНА	95.501	22,6	19.623,06
УКУПНО	422.072	100,0	24.422
Структура броја корисника		24,6	

КОСОВО И МЕТОХИЈА			
по врсти пензије			
ВРСТА ПЕНЗИЈЕ	БРОЈ КОРИСНИКА	%	ПРОСЕЧАН ИЗНОС
СТАРОСНА	16.587	52,0	26.058,58
ИНВАЛИДСКА	6.455	20,2	20.493,63
ПОРОДИЧНА	8.838	27,7	17.270,82
УКУПНО	31.880	100,0	22.496
Структура броја корисника		1,9	

**ДИСТРИБУЦИЈА КОРИСНИКА ПЕНЗИЈЕ ПО ТЕРИТОРИЈИ ЗА НОВЕМБАР 2017. ГОДИНЕ
- КАТЕГОРИЈА ОСИГУРАНИКА ЗАПОСЛЕНИХ -**

ЗАПОСЛЕНИ

ЦЕНТРАЛНА СРБИЈА			
ФИЛИЈАЛА	БРОЈ КОРИСНИКА	%	ПРОСЕЧАН ИЗНОС
БЕОГРАД	270.087	25,9	30.642
Служба I	102.233	9,8	32.165
Служба II	0	0,0	0
БОР	26.575	2,6	25.992
ВАЉЕВО	25.495	2,4	23.960
ВРАЊЕ	29.117	2,8	22.850
ЗАЈЕЧАР	28.941	2,8	22.081
КРАГУЈЕВАЦ	55.938	5,4	23.526
КРАЉЕВО	34.156	3,3	23.475
НОВИ ПАЗАР	14.684	1,4	19.454
КРУШЕВАЦ	40.386	3,9	23.809
ЛЕСКОВАЦ	34.412	3,3	20.837
НИШ	66.791	6,4	25.590
Алексинач	9.257	0,9	21.351
ПИРОТ	21.497	2,1	21.658
ПРОКУПЉЕ	15.950	1,5	20.738
ПОЖАРЕВАЦ	25.301	2,4	23.520
СМЕДЕРЕВО	33.521	3,2	22.859
УЖИЦЕ	52.558	5,0	24.013
ЋУПРИЈА	24.545	2,4	21.600
Јагодина	14.007	1,3	23.014
ЧАЧАК	40.841	3,9	23.709
ШАБАЦ	22.523	2,2	22.939
Лозница	19.467	1,9	20.750
Исплата у Дирекцији	32.549	3,1	11.205
УКУПНО	1.040.831	100,0	25.638

ВОЈВОДИНА			
ФИЛИЈАЛА	БРОЈ КОРИСНИКА	%	ПРОСЕЧАН ИЗНОС
БАЧКА ПАЛАНКА	13.205	3,6	23.755
ВРЕБАС	11.091	3,0	26.352
Бечеј	6.954	1,9	24.928
ВРШАЦ	14.649	3,9	25.378
ЗРЕЊАНИН	36.208	9,7	25.741
КИКИНДА	17.260	4,6	24.756
НОВИ САД	84.365	22,7	28.923
ПАНЧЕВО	38.002	10,2	27.308
СЕНТА	12.618	3,4	24.639
СРЕМСКА МИТРОВИЦА	31.224	8,4	23.578
Стара Пазова	17.081	4,6	23.041
СОМБОР	17.364	4,7	24.749
Апатин	6.149	1,7	24.294
Кула	8.665	2,3	24.850
Одаци	5.770	1,6	22.092
СУБОТИЦА	29.458	7,9	25.464
Бачка Топола	9.048	2,4	24.079
Исплата у Дирекцији - бивше републике	12.851	3,5	8.275
УКУПНО	371.962	100,0	25.339

КОСОВО И МЕТОХИЈА			
по филијалама			
ФИЛИЈАЛА	БРОЈ КОРИСНИКА	%	ПРОСЕЧАН ИЗНОС
Сп.Дир.ПРИШТИНА	13.715	43,6	24.193
ГЊИЛАНЕ	1.194	3,8	16.848
Урошевац	924	2,9	19.713
КОС.МИТРОВИЦА	8.147	25,9	22.685
ПЕЋ	1.273	4,0	18.892
Ђаковица	197	0,6	20.050
ПРИЗРЕН	1.709	5,4	19.066
ПРИШТИНА	4.276	13,6	21.892
Исплата у Дирекцији - Црна Гора			
УКУПНО	31.435	100,0	22.559

ЦЕНТРАЛНА СРБИЈА			
ОПШТИ И ПОСЕБНИ ПРОПИСИ	БРОЈ КОРИСНИКА	%	ПРОСЕЧАН ИЗНОС
Општи прописи	968.712	93,1	24.640
Борци пре 9.9.43.	2.771	0,3	31.829
Носиоци споменнице	425	0,0	47.246
СМИП	184	0,0	41.785
СМУП	796	0,1	39.643
Административне пензије	810	0,1	31.620
Борци после 9.9.43.	14.645	1,4	24.037
Борци на одговорним дужностима	179	0,0	30.980
РМУП	17.882	1,7	43.313
Изузетне пензије	70	0,0	40.032
Академици	23	0,0	42.210
Рудари	1.401	0,1	25.182
Професионална војна лица	32.933	3,2	44.685
УКУПНО	1.040.831	100,0	25.638

ВОЈВОДИНА			
ОПШТИ И ПОСЕБНИ ПРОПИСИ	БРОЈ КОРИСНИКА	%	ПРОСЕЧАН ИЗНОС
Општи прописи	353.230	95,0	24.785
Борци пре 9.9.43.	2.818	0,8	28.397
Носиоци споменнице	194	0,1	35.196
СМИП			
СМУП	181	0,0	42.208
Административне пензије	33	0,0	33.729
Борци после 9.9.43.	4.371	1,2	24.491
Борци на одговорним дужностима			
РМУП	5.559	1,5	42.099
Изузетне пензије	15	0,0	23.859
Академици			
Рудари			
Професионална војна лица	5.561	1,5	41.954
УКУПНО	371.962	100,0	25.339

КОСОВО И МЕТОХИЈА			
по општим и посебним прописима			
ОПШТИ И ПОСЕБНИ ПРОПИСИ	БРОЈ КОРИСНИКА	%	ПРОСЕЧАН ИЗНОС
Општи прописи	29.767	94,7	21.849
Борци пре 9.9.43.	4	0,0	33.497
Носиоци споменнице	1	0,0	59.599
СМУП	2	0,0	38.189
Административне пензије	3	0,0	23.660
Борци после 9.9.43.	34	0,1	18.925
РМУП	1.565	5,0	35.593
Рудари	1	0,0	17.292
Професионална војна лица	58	0,2	35.530
УКУПНО	31.435	100,0	22.559

ЦЕНТРАЛНА СРБИЈА			
ВРСТА ПЕНЗИЈЕ	БРОЈ КОРИСНИКА	%	ПРОСЕЧАН ИЗНОС
СТАРОСНА	630.923	60,6	28.088
ИНВАЛИДСКА	193.270	18,6	23.518
ПОРОДИЧНА	216.638	20,8	20.395
УКУПНО	1.040.831	100,0	25.638
Структура броја корисника	72,1		

ВОЈВОДИНА			
ВРСТА ПЕНЗИЈЕ	БРОЈ КОРИСНИКА	%	ПРОСЕЧАН ИЗНОС
СТАРОСНА	223.378	60,1	27.705
ИНВАЛИДСКА	63.142	17,0	23.683
ПОРОДИЧНА	85.442	23,0	20.376
УКУПНО	371.962	100,0	25.339
Структура броја корисника	25,8		

КОСОВО И МЕТОХИЈА			
по врсти пензије			
ВРСТА ПЕНЗИЈЕ	БРОЈ КОРИСНИКА	%	ПРОСЕЧАН ИЗНОС
СТАРОСНА	16.370	52,1	26.144
ИНВАЛИДСКА	6.346	20,2	20.513
ПОРОДИЧНА	8.719	27,7	17.317
УКУПНО	31.435	100,0	22.559
Структура броја корисника	2,2		

**ДИСТРИБУЦИЈА КОРИСНИКА ПЕНЗИЈЕ ПО ТЕРИТОРИЈИ ЗА НОВЕМБАР 2017. ГОДИНЕ
- КАТЕГОРИЈА ОСИГУРАНИКА САМОСТАЛНИХ ДЕЛАТНОСТИ -**

САМОСТАЛНЕ ДЕЛАТНОСТИ

ЦЕНТРАЛНА СРБИЈА			
ФИЛИЈАЛА	БРОЈ КОРИСНИКА	%	ПРОСЕЧАН ИЗНОС
БЕОГРАД	19.576	30,0	27.350
Служба I	5.849	9,0	27.393
Служба II	0	0,0	0
БОР	1.057	1,6	22.682
ВАЉЕВО	2.302	3,5	22.382
ВРАЊЕ	1.297	2,0	19.726
ЗАЈЕЧАР	1.269	1,9	21.043
КРАГУЈЕВАЦ	3.287	5,0	22.093
КРАЉЕВО	2.053	3,1	22.156
НОВИ ПАЗАР	1.330	2,0	18.931
КРУШЕВАЦ	2.811	4,3	21.907
ЛЕСКОВАЦ	2.596	4,0	20.040
НИШ	3.361	5,2	22.913
Алексинач	572	0,9	18.261
ПИРОТ	741	1,1	20.230
ПРОКУПЉЕ	799	1,2	18.773
ПОЖАРЕВАЦ	2.207	3,4	19.742
СМЕДЕРЕВО	1.997	3,1	20.798
УЖИЦЕ	2.986	4,6	22.535
ЂУПРИЈА	1.486	2,3	18.855
Јагодина	636	1,0	22.177
ЧАЧАК	2.852	4,4	22.980
ШАБАЦ	1.997	3,1	21.450
Лозница	1.544	2,4	20.091
Исплата у Дирекцији	577	0,9	12.616
УКУПНО	65.182	100,0	23.610

ВОЈВОДИНА			
ФИЛИЈАЛА	БРОЈ КОРИСНИКА	%	ПРОСЕЧАН ИЗНОС
БАЧКА ПАЛАНКА	728	3,2	22.542
ВРЕБАС	602	2,6	24.098
Бечеј	471	2,1	25.463
ВРШАЦ	881	3,9	23.818
ЗРЕЊАНИН	1.783	7,8	23.982
КИКИНДА	760	3,3	23.792
НОВИ САД	5.844	25,6	25.919
ПАНЧЕВО	2.014	8,8	24.129
СЕНТА	897	3,9	27.456
СРЕМСКА МИТРОВИЦА	2.014	8,8	21.987
Стара Пазова	2.184	9,6	27.155
СОМБОР	1.003	4,4	24.963
Апатин	306	1,3	23.418
Кула	393	1,7	23.800
Одаци	322	1,4	21.930
СУБОТИЦА	1.812	7,9	26.015
Бачка Топола	411	1,8	24.271
Исплата у Дирекцији - бивше републике	418	1,8	12.792
УКУПНО	22.843	100,0	24.695

КОСОВО И МЕТОХИЈА			
по филијалама			
ФИЛИЈАЛА	БРОЈ КОРИСНИКА	%	ПРОСЕЧАН ИЗНОС
Сп.Дир.ПРИШТИНА	1	0,3	13.656
ГЊИЛАНЕ			
Урошевац			
КОС.МИТРОВИЦА	53	13,9	18.691
ПЕЋ			
Ђаковица			
ПРИЗРЕН			
ПРИШТИНА			
Исплата у Дирекцији - Црна Гора	328	85,9	19.131
УКУПНО	382	100,0	19.056

ЦЕНТРАЛНА СРБИЈА			
ОПШТИ И ПОСЕБНИ ПРОПИСИ	БРОЈ КОРИСНИКА	%	ПРОСЕЧАН ИЗНОС
Општи прописи	64.621	99,1	23.632
Борци пре 9.9.43.	32	0,0	26.106
Носиоци споменнице	2	0,0	39.214
СМИП			
СМУП			
Административне пензије			
Борци после 9.9.43.	527	0,8	20.666
Борци на одговорним дужностима			
РМУП			
Изузетне пензије			
Академици			
Рудари			
УКУПНО	65.182	100,0	23.610

ВОЈВОДИНА			
ОПШТИ И ПОСЕБНИ ПРОПИСИ	БРОЈ КОРИСНИКА	%	ПРОСЕЧАН ИЗНОС
Општи прописи	22.643	99,1	24.679
Борци пре 9.9.43.	25	0,1	29.840
Носиоци споменнице	3	0,0	30.166
СМИП			
СМУП			
Административне пензије			
Борци после 9.9.43.	172	0,8	25.856
Борци на одговорним дужностима			
РМУП			
Изузетне пензије			
Академици			
Рудари			
УКУПНО	22.843	100,0	24.695

КОСОВО И МЕТОХИЈА			
по општим и посебним прописима			
ОПШТИ И ПОСЕБНИ ПРОПИСИ	БРОЈ КОРИСНИКА	%	ПРОСЕЧАН ИЗНОС
Општи прописи	381	99,7	19.076
Борци пре 9.9.43.	0	0,0	0
Носиоци споменнице	0		0
СМУП			
Административне пензије			
Борци после 9.9.43.	1	0,3	11.443
РМУП			
Рудари			
УКУПНО	382	100,0	19.056

ЦЕНТРАЛНА СРБИЈА			
ВРСТА ПЕНЗИЈЕ	БРОЈ КОРИСНИКА	%	ПРОСЕЧАН ИЗНОС
СТАРОСНА	39.087	60,0	25.818
ИНВАЛИДСКА	13.632	20,9	22.806
ПОРОДИЧНА	12.463	19,1	17.565
УКУПНО	65.182	100,0	23.610
Структура броја корисника		73,7	

ВОЈВОДИНА			
ВРСТА ПЕНЗИЈЕ	БРОЈ КОРИСНИКА	%	ПРОСЕЧАН ИЗНОС
СТАРОСНА	14.222	62,3	26.343
ИНВАЛИДСКА	4.118	18,0	24.569
ПОРОДИЧНА	4.503	19,7	19.605
УКУПНО	22.843	100,0	24.695
Структура броја корисника		25,8	

КОСОВО И МЕТОХИЈА			
по врсти пензије			
ВРСТА ПЕНЗИЈЕ	БРОЈ КОРИСНИКА	%	ПРОСЕЧАН ИЗНОС
СТАРОСНА	184	48,2	20.836
ИНВАЛИДСКА	90	23,6	20.800
ПОРОДИЧНА	108	28,3	14.570
УКУПНО	382	100,0	19.056
Структура броја корисника		0,4	

**ДИСТРИБУЦИЈА КОРИСНИКА ПЕНЗИЈЕ ПО ТЕРИТОРИЈИ ЗА НОВЕМБАР 2017. ГОДИНЕ
- КАТЕГОРИЈА ОСИГУРАНИКА ПОЉОПРИВРЕДНИКА -**

ПОЉОПРИВРЕДНИЦИ

ЦЕНТРАЛНА СРБИЈА			
ФИЛИЈАЛА	БРОЈ КОРИСНИКА	%	ПРОСЕЧАН ИЗНОС
БЕОГРАД	8.442	5,3	10.816
Служба I	722	0,5	12.652
Служба II	0	0,0	0
БОР	5.114	3,2	10.349
ВАЉЕВО	11.144	7,0	10.514
ВРАЊЕ	5.602	3,5	10.420
ЗАЈЕЧАР	5.677	3,6	10.723
КРАГУЈЕВАЦ	9.232	5,8	10.760
КРАЉЕВО	4.315	2,7	10.674
НОВИ ПАЗАР	5.102	3,2	10.496
КРУШЕВАЦ	14.560	9,2	10.333
ЛЕСКОВАЦ	9.191	5,8	10.542
НИШ	5.753	3,6	10.729
Алексинач	4.217	2,7	10.435
ПИРОТ	2.937	1,8	10.928
ПРОКУЉЕ	3.753	2,4	10.551
ПОЖАРЕВАЦ	13.739	8,7	9.985
СМЕДЕРЕВО	6.788	4,3	10.378
УЖИЦЕ	9.418	5,9	10.741
ЂУПРИЈА	7.512	4,7	10.141
Јагодина	1.615	1,0	10.559
ЧАЧАК	9.155	5,8	10.772
ШАБАЦ	10.311	6,5	10.175
Лозница	4.408	2,8	10.511
Исплата у Дирекцији	96	0,1	5.836
УКУПНО	158.803	100,0	10.491

ВОЈВОДИНА			
ФИЛИЈАЛА	БРОЈ КОРИСНИКА	%	ПРОСЕЧАН ИЗНОС
БАЧКА ПАЛАНКА	1.185	4,3	11.433
ВРЕБАС	551	2,0	13.009
Бечеј	812	3,0	13.261
ВРШАЦ	1.280	4,7	10.425
ЗРЕЊАНИН	2.903	10,6	11.856
КИКИНДА	1.144	4,2	12.475
НОВИ САД	2.452	9,0	13.113
ПАНЧЕВО	4.075	14,9	11.333
СЕНТА	1.861	6,8	11.385
СРЕМСКА МИТРОВИЦА	4.203	15,4	10.716
Стара Пазова	1.270	4,7	11.210
СОМБОР	1.540	5,6	12.164
Апатин	434	1,6	11.668
Кула	415	1,5	12.983
Одаци	488	1,8	11.192
СУБОТИЦА	1.774	6,5	11.635
Бачка Топола	747	2,7	13.734
Исплата у Дирекцији - бивше републике	133	0,5	4.962
УКУПНО	27.267	100,0	11.682

КОСОВО И МЕТОХИЈА			
по филијалама			
ФИЛИЈАЛА	БРОЈ КОРИСНИКА	%	ПРОСЕЧАН ИЗНОС
Сл.Дир.ПРИШТИНА			
ЊИЛАНЕ			
Урошевац			
КОС.МИТРОВИЦА	16	25,4	12.979
ПЕЋ			
Ђаковица			
ПРИЗРЕН			
ПРИШТИНА			
Исплата у Дирекцији - Црна Гора	47	74,6	11.268
УКУПНО	63	100,0	11.703

ЦЕНТРАЛНА СРБИЈА			
ОПШТИ И ПОСЕБНИ ПРОПИСИ	БРОЈ КОРИСНИКА	%	ПРОСЕЧАН ИЗНОС
Општи прописи	157.341	99,1	10.500
Борци пре 9.9.43.	65	0,0	23.395
Носиоци споменнице		0,0	
СМИП			
СМУП			
Административне пензије			
Борци после 9.9.43.	1.397	0,9	8.859
Борци на одговорним дужностима			
РМУП			
Изузетне пензије			
Академици			
Рудари			
УКУПНО	158.803	100,0	10.491

ВОЈВОДИНА			
ОПШТИ И ПОСЕБНИ ПРОПИСИ	БРОЈ КОРИСНИКА	%	ПРОСЕЧАН ИЗНОС
Општи прописи	27.158	99,6	11.679
Борци пре 9.9.43.	31	0,1	22.144
Носиоци споменнице			
СМИП			
СМУП			
Административне пензије			
Борци после 9.9.43.	78	0,3	8.615
Борци на одговорним дужностима			
РМУП			
Изузетне пензије			
Академици			
Рудари			
УКУПНО	27.267	100,0	11.682

КОСОВО И МЕТОХИЈА			
по општим и посебним прописима			
ОПШТИ И ПОСЕБНИ ПРОПИСИ	БРОЈ КОРИСНИКА	%	ПРОСЕЧАН ИЗНОС
Општи прописи	63	100,0	11.702
Борци пре 9.9.43.			
Носиоци споменнице			
СМУП			
Административне пензије			
Борци после 9.9.43.			
РМУП			
Рудари			
УКУПНО	63	100,0	11.702

ЦЕНТРАЛНА СРБИЈА			
ВРСТА ПЕНЗИЈЕ	БРОЈ КОРИСНИКА	%	ПРОСЕЧАН ИЗНОС
СТАРОСНА	131.639	82,9	10.779
ИНВАЛИДСКА	11.113	7,0	11.181
ПОРОДИЧНА	16.051	10,1	7.651
УКУПНО	158.803	100,0	10.491
Структура броја корисника	85,3		

ВОЈВОДИНА			
ВРСТА ПЕНЗИЈЕ	БРОЈ КОРИСНИКА	%	ПРОСЕЧАН ИЗНОС
СТАРОСНА	19.128	70,2	12.630
ИНВАЛИДСКА	2.583	9,5	12.455
ПОРОДИЧНА	5.556	20,4	8.056
УКУПНО	27.267	100,0	11.682
Структура броја корисника	14,6		

КОСОВО И МЕТОХИЈА			
по врсти пензије			
ВРСТА ПЕНЗИЈЕ	БРОЈ КОРИСНИКА	%	ПРОСЕЧАН ИЗНОС
СТАРОСНА	33	52,4	12.749
ИНВАЛИДСКА	19	30,2	12.681
ПОРОДИЧНА	11	17,5	6.869
УКУПНО	63	100,0	11.702
Структура броја корисника	0,0		

БРОЈ КОРИСНИКА НАЈНИЖЕ ПЕНЗИЈЕ, НОВЕМБАР 2017. ГОДИНЕ

ГРУПЕ ИЗНОСА НАЈНИЖЕ ПЕНЗИЈЕ	ЗАПОСЛЕНИ	САМОСТАЛНЕ ДЕЛАТНОСТИ	ЗАПОСЛЕНИ И САМОСТАЛНЕ ДЕЛАТНОСТИ	ГРУПЕ ИЗНОСА НАЈНИЖЕ ПЕНЗИЈЕ	ПОЉОПРИ- ВРЕДНИЦИ
до 13.655,91	34.066	3.566	37.632	до 10.735,96	18.180
13.655,92 (25%)¹⁾	99.844	6.118	105.962	10.735,97 (20%)¹⁾	140.638
13.655,93 - 16.346,65	7.850	345	8.195	10.735,98 - 10.831,00	5
16.346,66 (60%)²⁾	11.970	2.130	14.100	10.831,01 (50%)²⁾	1.173
16.346,67 - 19.071,10	65	4	69	10.831,02 - 12.997,20	163
19.071,11 (70%)²⁾	15.775	294	16.069	12.997,21 (60%)²⁾	71
19.071,12 - 21.795,54	9	0	9	12.997,22 - 15.163,40	690
21.795,55 (80%)²⁾	22.920	404	23.324	15.163,41 (70%)²⁾	15
УКУПАН БРОЈ КОРИСНИКА	192.499	12.861	205.360	15.163,42 - 17.329,61	7
				17.329,62 (80%)²⁾	260
				УКУПАН БРОЈ КОРИСНИКА	161.202

1) Најнижа пензија по важећем Закону

2) Најнижа пензија по ранијим прописима

БРОЈ КОРИСНИКА НАЈВИШЕ ПЕНЗИЈЕ, НОВЕМБАР 2017. ГОДИНЕ

ИЗНОС НАЈВИШЕ ПЕНЗИЈЕ	ЗАПОСЛЕНИ	САМОСТАЛНЕ ДЕЛАТНОСТИ	ЗАПОСЛЕНИ И
			САМОСТАЛНЕ ДЕЛАТНОСТИ
87.996,99 (72.798,24*) Највиша пензија по старом Закону (85%)	1.244	0	1.244
93.173,28 (76.680,46*) Највиша пензија по старом Закону (90%)	0	12	12
117.684,80 (95.064,10*) Највиша пензија по Закону од 01. априла 2003. године - 40 г. стажа	2	0	2
125.040,10 (100.580,58*) Највиша пензија по Закону од 01. априла 2003. године - 42,5 г. стажа	54	1	55
111.800,56 (90.650,92*) Највиша пензија по Закону од 01. јануара 2011. године - 40 г. стажа	15	0	15
118.788,10 (95.891,58*) Највиша пензија по Закону од 01. јануара 2011. године - 42,5 г. стажа	26	1	27
125.775,63 (101.132,22*) Највиша пензија по важећем Закону од 01. јануара 2015. године - 45 г. стажа	15	0	15

* По Закону о привременом уређивању начина исплате пензија

ПРЕГЛЕД ОСНОВНИХ ПОДАТАКА ИЗ ПИО

КАТЕГОРИЈА ОСИГУРАНИКА ЗАПОСЛЕНИХ И САМОСТАЛНИХ ДЕЛАТНОСТИ

Месец	Индекс потрошачких цена	% усклађивања и општи бод	Износ најниже пензије (запослени и самосталне делатности)	НАВИША ПЕНЗИЈА општи бод х 3,8 х 45 од 01.01.2015.	Износ накнаде за помоћ и негу	Основ за накнаду за телесно оштећење	Просечна зарада	Просечна зарада без пореза и доприноса	ЗАПОСЛЕНИ				САМОСТАЛНЕ ДЕЛАТНОСТИ			
									Укупан број корисника пензија	Ланчани индекс бр. корисника	Просечна пензија	Учешће у пензију зарада без пореза и доприноса	Укупан број корисника пензија	Ланчани индекс бр. корисника	Просечна пензија	Учешће у пензију зарада без пореза и доприноса
X	100,7	без усклађивања	13.454,11	123.916,86	16.105,09	6.710,27	62.414	45.281	1.447.370	99,98	25.193	55,6%	84.036	100,09	23.746	52,4%
XI	99,9	724,66	13.454,11	123.916,86	16.105,09	6.710,27	63.061	45.767	1.448.805	100,10	25.177	55,0%	84.823	100,94	23.694	51,8%
XII '16.	99,9	1,5%	13.655,92	125.775,63	16.346,66	6.810,92	73.641	53.456	1.449.278	100,03	25.543	47,8%	85.215	100,46	24.031	45,0%
I '17.	101,4	735,53	13.655,92	125.775,63	16.346,66	6.810,92	57.231	41.508	1.447.456	99,87	25.543	61,5%	85.473	100,30	24.004	57,8%
II	100,7		13.655,92	125.775,63	16.346,66	6.810,92	64.847	46.990	1.447.072	99,97	25.541	54,4%	85.698	100,26	23.991	51,1%
III	100,2		13.655,92	125.775,63	16.346,66	6.810,92	65.695	47.814	1.445.772	99,91	25.536	53,4%	86.044	100,40	23.977	50,1%
IV	100,8		13.655,92	125.775,63	16.346,66	6.810,92	68.246	49.635	1.445.350	99,97	25.530	51,4%	86.274	100,27	23.962	48,3%
V	99,5		13.655,92	125.775,63	16.346,66	6.810,92	64.860	47.136	1.440.556	99,67	25.564	54,2%	86.457	100,21	23.965	50,8%
VI	100,2		13.655,92	125.775,63	16.346,66	6.810,92	67.857	49.238	1.440.656	100,01	25.548	51,9%	86.605	100,17	23.956	48,7%
VII	99,6		13.655,92	125.775,63	16.346,66	6.810,92	66.251	48.101	1.440.418	99,98	25.534	53,1%	86.942	100,39	23.937	49,8%
VIII	100,2		13.655,92	125.775,63	16.346,66	6.810,92	65.094	47.220	1.440.385	100,00	25.521	54,0%	87.261	100,37	23.916	50,6%
IX	100,1		13.655,92	125.775,63	16.346,66	6.810,92	66.438	48.212	1.441.340	100,07	25.513	52,9%	87.326	100,07	23.925	49,6%
X	100,2		13.655,92	125.775,63	16.346,66	6.810,92	64.602	46.879	1.442.309	100,07	25.507	54,4%	87.541	100,25	23.925	51,0%
XI	100,0		13.655,92	125.775,63	16.346,66	6.810,92	65.609	47.575	1.444.228	100,13	25.494	53,6%	88.407	100,99	23.871	50,2%
XII '17.																

КАТЕГОРИЈА ОСИГУРАНИКА ПОЉОПРИВРЕДНИКА И СВЕ КАТЕГОРИЈЕ

Месец	Индекс потрошачких цена	% усклађивања и општи бод	Износ најниже пензије (пољопривредници)	НАВИША ПЕНЗИЈА општи бод х 3,8 х 45	Износ накнаде за помоћ и негу	Основ за накнаду за телесно оштећење	Просечна зарада	Просечна зарада без пореза и доприноса	ПОЉОПРИВРЕДНИЦИ				СВЕ КАТЕГОРИЈЕ			
									Укупан број корисника пензија	Ланчани индекс бр. корисника	Просечна пензија	Учешће у пензију зарада без пореза и доприноса	Укупан број корисника пензија	Ланчани индекс бр. корисника	Просечна пензија	Учешће у пензију зарада без пореза и доприноса
X	100,7	без усклађивања	10.577,31	123.916,86	16.105,09	6.710,27	62.414	45.281	194.378	99,73	10.483	23,2%	1.725.784	99,96	23.466	51,8%
XI	99,9	724,66	10.577,31	123.916,86	16.105,09	6.710,27	63.061	45.767	194.107	99,86	10.485	22,9%	1.727.735	100,11	23.453	51,2%
XII '16.	99,9	1,5%	10.735,97	125.775,63	16.346,66	6.810,92	73.641	53.456	193.645	99,76	10.641	19,9%	1.728.138	100,02	23.799	44,5%
I '17.	101,4	735,53	10.735,97	125.775,63	16.346,66	6.810,92	57.231	41.508	192.710	99,52	10.645	25,6%	1.725.639	99,86	23.803	57,3%
II	100,7		10.735,97	125.775,63	16.346,66	6.810,92	64.847	46.990	191.704	99,48	10.650	22,7%	1.724.474	99,93	23.809	50,7%
III	100,2		10.735,97	125.775,63	16.346,66	6.810,92	65.695	47.814	190.849	99,55	10.653	22,3%	1.722.665	99,90	23.809	49,8%
IV	100,8		10.735,97	125.775,63	16.346,66	6.810,92	68.246	49.635	190.240	99,68	10.654	21,5%	1.721.864	99,95	23.808	48,0%
V	99,5		10.735,97	125.775,63	16.346,66	6.810,92	64.860	47.136	189.346	99,53	10.656	22,6%	1.716.359	99,68	23.839	50,6%
VI	100,2		10.735,97	125.775,63	16.346,66	6.810,92	67.857	49.238	188.707	99,66	10.658	21,6%	1.715.968	99,98	23.830	48,4%
VII	99,6		10.735,97	125.775,63	16.346,66	6.810,92	66.251	48.101	188.054	99,65	10.658	22,2%	1.715.414	99,97	23.822	49,5%
VIII	100,2		10.735,97	125.775,63	16.346,66	6.810,92	65.094	47.220	187.452	99,68	10.661	22,6%	1.715.098	99,98	23.815	50,4%
IX	100,1		10.735,97	125.775,63	16.346,66	6.810,92	66.438	48.212	186.878	99,69	10.663	22,1%	1.715.544	100,03	23.814	49,4%
X	100,2		10.735,97	125.775,63	16.346,66	6.810,92	64.602	46.879	186.424	99,76	10.664	22,7%	1.716.274	100,04	23.814	50,8%
XI	100,0		10.735,97	125.775,63	16.346,66	6.810,92	65.609	47.575	186.133	99,84	10.666	22,4%	1.718.768	100,15	23.805	50,0%
XII '17.																

ПРЕГЛЕД ОСНОВНИХ НОРМИ ИЗ ЗАКОНА О ПИО

Члан 806 Закона о изменама Закона о пензијском и инвалидском осигурању ("Сл. гласник РС" број 142/14), гласи:

Изузетно од члана 80. овог закона, за време примене Закона о привременом уређивању начина исплате пензија се могу повећавати само у складу са законом којим се уређује буџетски систем и законом којим се уређује буџет.

Примена **Закона о привременом начину уређивања пензија** ("Сл. гласник РС" број 116/14), од исплате пензије за новембар 2014.

Члан 3: Корисницима пензија чија је висина пензије одређена у складу са законом већа од 40.000 динара, пензије ће се исплаћивати у износу који се добија тако што се од укупне висине пензије одбија збир износа који се добија множењем коефицијента од 0,22 са 15.000 динара и износа који се добија множењем коефицијента од 0,25 са разликом између укупне висине пензије и 40.000 динара. **Законом о допуни Закона о привременом уређивању начина исплате пензија** ("Службени гласник РС" број 99/16), додат је члан 5а, који гласи: Износи утврђени у чл. 2. и 3. овог закона од 15.000, 25.000 и 40.000 динара, повећавају се, почев од обрачуна и исплате пензија за децембар 2016. године за проценат усклађивања пензија утврђен законом којим се уређује буџетски систем.

Члан 5. Закона о изменама и допунама Закона о буџетском систему ("Сл. гласник РС" број 142/14) гласи:

Принципи одговорног фискалног управљања налажу свођење расхода за плате и пензије на одржив ниво, тако да ће се тежити томе да учешће плата општег нивоа државе у БДП буде до 7%, односно учешће пензија у БДП до 11%.

Повећање плата и пензија може се вршити само у години у којој се на основу одговарајућих планских докумената надлежних органа очекује, односно процењује да ће учешће плата општег нивоа државе у БДП да буде до 7%, односно учешће пензија у БДП до 11%, и то највише два пута годишње, али тако да очекивано учешће плата општег нивоа државе, односно пензија у БДП након усклађивања не буде изнад наведених процената.

Члан 3. Закона о изменама и допунама Закона о буџетском систему ("Сл. гласник РС", број 99/2016): у члану 27е додају се ст. 44. и 46. којим се, изузетно од ст. 29-31. овог члана, у 2017. години пензије повећавају за 1,5%, почев од пензије за децембар 2016. године.

Члан 5. Закона о изменама и допунама Закона о буџетском систему ("Сл. гласник РС", број 113/2017): изузетно од ст. 29-31. овог члана, у 2018. години пензије ће се повећати за 5%. Повећање пензија и плата из ст. 47. и 48. овог члана вршиће се почев од пензије, односно плате за децембар 2017. године.

Чл. 61: ВИСИНА ПЕНЗИЈЕ = ЛИЧНИ БОД x ВРЕДНОСТ ОПШТЕГ БОДА

Чл. 62: ЛИЧНИ БОД = ЛИЧНИ КОЕФИЦИЈЕНТ ОСИГУРАНИКА x ПЕНЗИЈСКИ СТАЖ ОСИГУРАНИКА

ОПШТИ БОД
Утврдила Влада Републике Србије - усклађује се као пензија
Почетна вредност 218,30 динара - од 01. априла 2003. године (чл. 70. чл. 249)

Чл. 78: Лични коефицијент не може износити више од 3,8

Чл. 63. ст. 1: ГОДИШЊИ ЛИЧНИ КОЕФИЦИЈЕНТ = $\frac{\text{УКУПНА ГОДИШЊА ЗАРАДА ОСИГУРАНИКА}}{\text{ПРОСЕЧНА ГОДИШЊА ЗАРАДА У РЕПУБЛИЦИ}}$

Чл. 63. ст. 6: Годишњи лични коефицијент може износити највише пет.

НАЈНИЖИ ИЗНОС СТАРОСНЕ, ПРЕВРЕМЕНЕ СТАРОСНЕ ОДНОСНО ИНВАЛИДСКЕ ПЕНЗИЈЕ

утврђен од 01. јануара 2011. године (чл. 76) износи:

- 11.447,81 за категорију запослених и самосталних делатности
- 9.000,00 за категорију пољопривредника

Чл. 75: НАКНАДА ПОГРЕБНИХ ТРОШКОВА припада у висини једне и по просечне пензије у фонду у претходном кварталу, у односу на дан смрти корисника.

ЈАНУАР - МАРТ 2017	АПРИЛ - ЈУН 2017	ЈУЛ - СЕПТЕМБАР 2017	ОКТОБАР - ДЕЦЕМБАР 2017
35.363	35.711	35.744	35.726

Чл. 19: Осигураник стиче право на старосну пензију

МУШКАРАЦ	65 година живота и најмање 15 година стажа осигурања	45 година осигурања
ЖЕНА		

Чл. 19а:
Изузетно од чл. 19 овог Закона, осигураник жена која наврши најмање 15 година стажа осигурања стиче право на старосну пензију кад наврши године живота:

2015	60 година и 6 месеци	2024	63 године и 8 месеци
2016	61 годину	2025	63 године и 10 месеци
2017	61 годину и 6 месеци	2026	64 године
2018	62 године	2027	64 године и 2 месеца
2019	62 године и 6 месеци	2028	64 године и 4 месеца
2020	63 године	2029	64 године и 6 месеци
2021	63 године и 2 месеца	2030	64 године и 8 месеци
2022	63 године и 4 месеца	2031	64 године и 10 месеци
2023	63 године и 6 месеци	2032	65 година

УСЛОВИ ЗА ПРЕВРЕМЕНУ СТАРОСНУ ПЕНЗИЈУ:

Чл. 70а: Висина превремене старосне пензије одређује се на исти начин као и висина старосне пензије, с тим што се износ тако одређене пензије трајно умањује за 0,34% за сваки месец пре навршених 65 година живота.

Чл. 70б: Изузетно од члана 70а, овог закона, осигуранику жени се превремена пензија одређује на начин како се одређује старосна пензија, с тим што се износ те пензије трајно умањује за 0,34% за сваки месец ранијег одласка у пензију пре навршених година живота предрђених чланом 19а Закона.

Чл. 70в: Износ превремене старосне пензије утврђен у складу са чл. 70а и 70б овог закона умањује се највише до 20,4%.

ГОДИНА	МУШКАРАЦ	ЖЕНА
2015	55 година живота и 40 година стажа осигурања	54 година и 4 месеца живота и 36 година и 4 месеца стажа осигурања
2016	55 година и 8 месеци живота и 40 година стажа осигурања	55 година живота и 37 година стажа осигурања
2017	56 година и 4 месеца живота и 40 година стажа осигурања	55 година живота и 8 месеци и 37 година и 6 месеци стажа осигурања
2018	57 година живота и 40 година стажа осигурања	56 година и 4 месеца живота и 38 година стажа осигурања
2019	57 година и 8 месеци живота и 40 година стажа осигурања	57 година живота и 38 година и 6 месеци стажа осигурања
2020	58 година и 4 месеца живота и 40 година стажа осигурања	57 година и 8 месеци живота и 39 година стажа осигурања
2021	59 година живота и 40 година стажа осигурања	58 година и 4 месеца живота и 39 година и 4 месеца стажа осигурања
2022	59 година и 6 месеци живота и 40 година стажа осигурања	59 година живота и 39 година и 8 месеци стажа осигурања
2023	60 година живота и 40 година стажа осигурања	59 година и 6 месеци живота и 40 година стажа осигурања

Чл. 19б: Осигураник стиче право на превремену старосну пензију кад наврши најмање 40 година стажа осигурања и најмање 60 година живота.

Чл. 19в: Изузетно од члана 19б овог закона, осигураник стиче право на превремену старосну пензију кад наврши:

БРОЈ КОРИСНИКА ПО ВРСТИ ПЕНЗИЈЕ И ПРОСЕЧАН ИЗНОС ПЕНЗИЈЕ У 2017. ГОДИНИ

СВЕ КАТЕГОРИЈЕ	СТАРΟΣНА		ИНВАЛИДСКА		ПОРОДИЧНА		УКУПНО	
	БРОЈ КОРИСНИКА	ПРОСЕЧАН ИЗНОС ПЕНЗИЈЕ	БРОЈ КОРИСНИКА	ПРОСЕЧАН ИЗНОС ПЕНЗИЈЕ	БРОЈ КОРИСНИКА	ПРОСЕЧАН ИЗНОС ПЕНЗИЈЕ	БРОЈ КОРИСНИКА	ПРОСЕЧАН ИЗНОС ПЕНЗИЈЕ
Јануар	1.069.883	25.507	301.779	22.966	353.977	19.365	1.725.639	23.803
Фебруар	1.070.091	25.515	300.918	22.961	353.465	19.367	1.724.474	23.809
Март	1.069.399	25.514	300.073	22.959	353.193	19.371	1.722.665	23.809
Април	1.069.397	25.512	299.440	22.952	353.027	19.372	1.721.864	23.808
Мај	1.066.645	25.542	298.001	22.972	351.713	19.405	1.716.359	23.839
Јун	1.066.629	25.533	297.425	22.961	351.914	19.403	1.715.968	23.830
Јул	1.067.008	25.522	296.728	22.951	351.678	19.401	1.715.414	23.822
Август	1.067.742	25.512	296.011	22.941	351.345	19.396	1.715.098	23.815
Септембар	1.069.979	25.498	295.524	22.929	350.041	19.416	1.715.544	23.814
Октобар	1.072.677	25.487	295.034	22.915	348.563	19.426	1.716.274	23.814
Новембар	1.074.964	25.477	294.313	22.906	349.491	19.419	1.718.768	23.805
Децембар								
ПРОСЕК за период	1.069.492	25.511	297.750	22.947	351.673	19.394	1.718.915	23.815
Структура броја корисника за период	62,2%		17,3%		20,5%		100,0%	

ЗАПОСЛЕНИ	СТАРΟΣНА		ИНВАЛИДСКА		ПОРОДИЧНА		УКУПНО	
	БРОЈ КОРИСНИКА	ПРОСЕЧАН ИЗНОС ПЕНЗИЈЕ	БРОЈ КОРИСНИКА	ПРОСЕЧАН ИЗНОС ПЕНЗИЈЕ	БРОЈ КОРИСНИКА	ПРОСЕЧАН ИЗНОС ПЕНЗИЈЕ	БРОЈ КОРИСНИКА	ПРОСЕЧАН ИЗНОС ПЕНЗИЈЕ
Јануар	862.772	28.099	270.103	23.533	314.581	20.260	1.447.456	25.543
Фебруар	863.630	28.090	269.256	23.529	314.186	20.260	1.447.072	25.541
Март	863.409	28.078	268.394	23.529	313.969	20.261	1.445.772	25.536
Април	863.753	28.067	267.787	23.523	313.810	20.262	1.445.350	25.530
Мај	861.605	28.097	266.401	23.547	312.550	20.299	1.440.556	25.564
Јун	861.960	28.075	265.880	23.536	312.816	20.294	1.440.656	25.548
Јул	862.634	28.052	265.172	23.526	312.612	20.290	1.440.418	25.534
Август	863.584	28.029	264.473	23.516	312.328	20.283	1.440.385	25.521
Септембар	865.948	28.000	263.980	23.506	311.412	20.300	1.441.340	25.513
Октобар	868.582	27.975	263.481	23.493	310.246	20.309	1.442.309	25.507
Новембар	870.671	27.953	262.758	23.485	310.799	20.303	1.444.228	25.494
Децембар								
ПРОСЕК за период	864.413	28.047	266.153	23.520	312.664	20.284	1.443.231	25.530
Структура броја корисника за период	59,9%		18,4%		21,7%		100,0%	

БРОЈ КОРИСНИКА ПО ВРСТИ ПЕНЗИЈЕ И ПРОСЕЧАН ИЗНОС ПЕНЗИЈЕ У 2017. ГОДИНИ

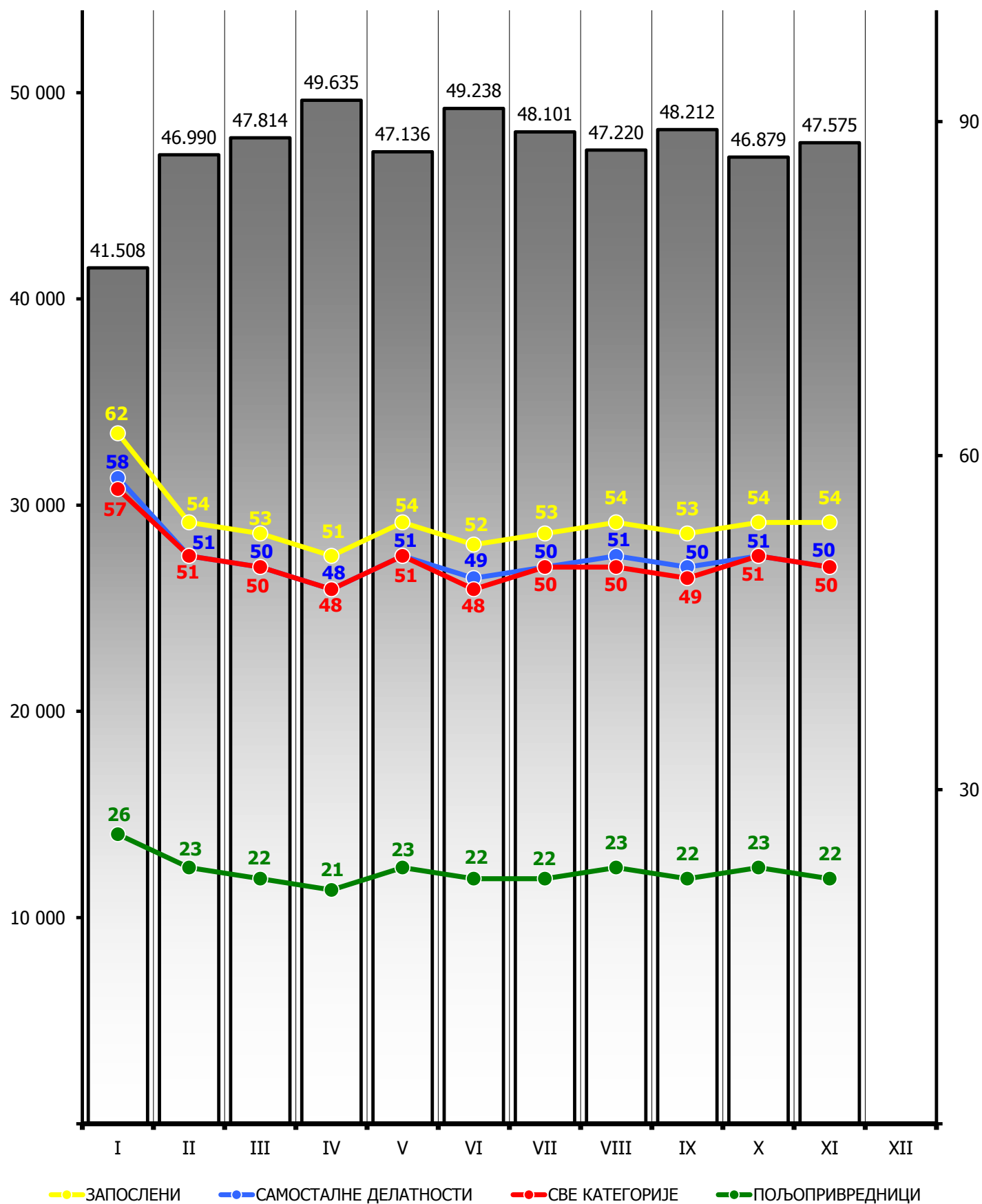
САМОСТАЛНЕ ДЕЛАТНОСТИ	СТАРΟΣНА		ИНВАЛИДСКА		ПОРОДИЧНА		УКУПНО	
	БРОЈ КОРИСНИКА	ПРОСЕЧАН ИЗНОС ПЕНЗИЈЕ	БРОЈ КОРИСНИКА	ПРОСЕЧАН ИЗНОС ПЕНЗИЈЕ	БРОЈ КОРИСНИКА	ПРОСЕЧАН ИЗНОС ПЕНЗИЈЕ	БРОЈ КОРИСНИКА	ПРОСЕЧАН ИЗНОС ПЕНЗИЈЕ
Јануар	50.607	26.218	17.831	23.355	17.035	18.106	85.473	24.004
Фебруар	50.839	26.191	17.835	23.346	17.024	18.098	85.698	23.991
Март	51.126	26.169	17.856	23.329	17.062	18.089	86.044	23.977
Април	51.332	26.143	17.857	23.310	17.085	18.092	86.274	23.962
Мај	51.518	26.141	17.828	23.304	17.111	18.104	86.457	23.965
Јун	51.707	26.123	17.804	23.293	17.094	18.095	86.605	23.956
Јул	52.003	26.086	17.816	23.292	17.123	18.080	86.942	23.937
Август	52.287	26.057	17.814	23.269	17.160	18.065	87.261	23.916
Септембар	52.577	26.022	17.819	23.258	16.930	18.113	87.326	23.925
Октобар	52.999	25.986	17.820	23.230	16.722	18.130	87.541	23.925
Новембар	53.493	25.940	17.840	23.202	17.074	18.084	88.407	23.871
Децембар								
ПРОСЕК за период	51.863	26.096	17.829	23.290	17.038	18.096	86.730	23.948
Структура броја корисника за период	59,8%		20,6%		19,6%		100,0%	

ПОЉО-ПРИВРЕДНИЦИ	СТАРΟΣНА		ИНВАЛИДСКА		ПОРОДИЧНА		УКУПНО	
	БРОЈ КОРИСНИКА	ПРОСЕЧАН ИЗНОС ПЕНЗИЈЕ	БРОЈ КОРИСНИКА	ПРОСЕЧАН ИЗНОС ПЕНЗИЈЕ	БРОЈ КОРИСНИКА	ПРОСЕЧАН ИЗНОС ПЕНЗИЈЕ	БРОЈ КОРИСНИКА	ПРОСЕЧАН ИЗНОС ПЕНЗИЈЕ
Јануар	156.504	10.993	13.845	11.407	22.361	7.735	192.710	10.645
Фебруар	155.622	10.999	13.827	11.412	22.255	7.741	191.704	10.650
Март	154.864	11.001	13.823	11.411	22.162	7.744	190.849	10.653
Април	154.312	11.003	13.796	11.415	22.132	7.746	190.240	10.654
Мај	153.522	11.005	13.772	11.419	22.052	7.750	189.346	10.656
Јун	152.962	11.007	13.741	11.418	22.004	7.754	188.707	10.658
Јул	152.371	11.008	13.740	11.413	21.943	7.757	188.054	10.658
Август	151.871	11.010	13.724	11.420	21.857	7.759	187.452	10.661
Септембар	151.454	11.012	13.725	11.421	21.699	7.747	186.878	10.663
Октобар	151.096	11.013	13.733	11.419	21.595	7.742	186.424	10.664
Новембар	150.800	11.014	13.715	11.423	21.618	7.755	186.133	10.666
Децембар								
ПРОСЕК за период	153.216	11.006	13.767	11.416	21.971	7.748	188.954	10.657
Структура броја корисника за период	81,1%		7,3%		11,6%		100,0%	

**ПРОСЕЧНА ЗАРАДА БЕЗ ПОРЕЗА И ДОПРИНОСА У 2017. ГОДИНИ
И УЧЕШЋЕ ПРОСЕЧНИХ ПЕНЗИЈА У ЗАРАДИ БЕЗ ПОРЕЗА И ДОПРИНОСА**

ДИНАРА

%



КОРИСНИЦИ ПЕНЗИЈЕ ПО ОПШТИМ И ПОСЕБНИМ ПРОПИСИМА

СВЕ КАТЕГОРИЈЕ

2017 год.	МЕСЕЦ	ПО ОПШТИМ ПРОПИСИМА	ПО ПОСЕБНИМ ПРОПИСИМА													ПО ПОСЕБНИМ ПРОПИСИМА УКУПНО	УКУПНО
			По посебним савезним прописима						По посебним републичким прописима						Професионална војна лица		
			Учесници НОР-а пре 9.IX 1943	Носиоци споменце 1941. године	Савезно МИП	Савезно МУП	Админи-стративне пензије	Учесници НОР-а после 9.IX 1943	Борци на одговорним дужностима	Републичко МУП	Изузетне пензије	Академици	Рудари				
														Учесници НОР-а после 9.IX 1943			
БРОЈ КОРИСНИКА ПЕНЗИЈА																	
	Јануар	1.625.336	6.556	704	194	1.030	882	24.470	218	24.945	99	25	1.524	39.656	100.303	1.725.639	
	Фебруар	1.624.869	6.447	691	190	1.025	879	24.037	215	24.975	96	25	1.499	39.526	99.605	1.724.474	
	Март	1.623.806	6.356	684	191	1.014	875	23.619	213	24.953	95	25	1.488	39.346	98.859	1.722.665	
	Април	1.623.512	6.272	681	191	1.005	873	23.342	210	24.956	93	25	1.485	39.219	98.352	1.721.864	
	Мај	1.618.742	6.209	665	189	1.002	872	22.911	207	24.934	93	24	1.466	39.045	97.617	1.716.359	
	Јун	1.618.774	6.117	660	190	999	869	22.653	205	24.938	93	24	1.457	38.989	97.194	1.715.968	
	Јул	1.618.708	6.021	651	190	994	866	22.356	199	24.940	91	24	1.441	38.933	96.706	1.715.414	
	Август	1.618.907	5.947	644	188	988	865	22.078	190	24.935	90	24	1.431	38.811	96.191	1.715.098	
	Септембар	1.619.790	5.894	643	188	982	858	21.795	187	24.960	89	24	1.425	38.709	95.754	1.715.544	
	Октобар	1.620.983	5.805	626	183	982	854	21.549	183	24.968	87	23	1.416	38.615	95.291	1.716.274	
	Новембар	1.623.916	5.746	625	184	979	846	21.225	179	25.006	85	23	1.402	38.552	94.852	1.718.768	
	Децембар																
ПРОСЕЧАН ИЗНОС ПЕНЗИЈЕ																	
	Јануар	22.980	29.957	43.194	41.809	40.176	31.891	22.840	31.174	42.391	36.042	43.067	25.241	44.249	37.142	23.803	
	Фебруар	22.987	29.953	43.333	41.784	40.200	31.841	22.878	31.196	42.413	36.281	43.067	25.277	44.257	37.225	23.809	
	Март	22.989	29.952	43.257	41.837	40.173	31.870	22.885	31.171	42.433	36.106	43.067	25.265	44.262	37.287	23.809	
	Април	22.988	29.984	43.202	41.837	40.124	31.755	22.924	31.170	42.446	36.264	43.067	25.259	44.266	37.340	23.808	
	Мај	23.021	29.969	43.323	41.850	40.088	31.819	22.931	31.257	42.451	36.264	41.828	25.223	44.276	37.402	23.839	
	Јун	23.013	29.968	43.309	41.876	40.082	31.701	22.947	31.126	42.453	36.264	41.828	25.230	44.267	37.445	23.830	
	Јул	23.005	29.991	43.354	41.876	40.145	31.681	22.952	30.987	42.470	36.744	41.828	25.263	44.273	37.506	23.822	
	Август	22.999	29.986	43.320	41.760	40.110	31.723	22.952	31.023	42.491	36.209	41.828	25.236	44.268	37.548	23.815	
	Септембар	22.999	29.966	43.260	41.754	40.095	31.673	22.966	30.959	42.517	36.533	41.828	25.213	44.284	37.604	23.814	
	Октобар	23.000	29.956	43.274	41.857	40.089	31.686	22.985	30.920	42.547	36.824	42.210	25.191	44.288	37.657	23.814	
	Новембар	22.992	29.959	43.417	41.785	40.114	31.674	22.997	30.980	42.560	37.178	42.210	25.176	44.278	37.715	23.805	
	Децембар																

КОРИСНИЦИ ПЕНЗИЈЕ ПО ОПШТИМ И ПОСЕБНИМ ПРОПИСИМА

ЗАПОСЛЕНИ

2017 год.	МЕСЕЦ	ПО ОПШТИМ ПРОПИСИМА	ПО ПОСЕБНИМ ПРОПИСИМА														ПО ПОСЕБНИМ ПРОПИСИМА УКУПНО	СВЕГА	
			По посебним савезним прописима							По посебним републичким прописима									Професионална војна лица
			Учесници НОР-а пре 9.IX 1943	Носиоци споменце 1941. године	Савезно МИП	Савезно МУП	Админи-стративне пензије	Учесници НОР-а после 9.IX 1943	Борци на одговорним дужностима	Републичко МУП	Изузетне пензије	Академици	Рудари						
														2017 год.	2017 год.	2017 год.			
БРОЈ КОРИСНИКА ПЕНЗИЈА																			
	Јануар	1.349.914	6.374	697	194	1.030	882	21.900	216	24.945	99	25	1.524	39.656	97.542	1.447.456			
	Фебруар	1.350.168	6.272	684	190	1.025	879	21.519	214	24.975	96	25	1.499	39.526	96.904	1.447.072			
	Март	1.349.554	6.183	677	191	1.014	875	21.159	212	24.953	95	25	1.488	39.346	96.218	1.445.772			
	Април	1.349.609	6.102	674	191	1.005	873	20.909	209	24.956	93	25	1.485	39.219	95.741	1.445.350			
	Мај	1.345.501	6.041	658	189	1.002	872	20.525	206	24.934	93	24	1.466	39.045	95.055	1.440.556			
	Јун	1.345.979	5.950	653	190	999	869	20.311	204	24.938	93	24	1.457	38.989	94.677	1.440.656			
	Јул	1.346.181	5.858	644	190	994	866	20.058	198	24.940	91	24	1.441	38.933	94.237	1.440.418			
	Август	1.346.628	5.783	637	188	988	865	19.816	189	24.935	90	24	1.431	38.811	93.757	1.440.385			
	Септембар	1.347.982	5.735	636	188	982	858	19.565	187	24.960	89	24	1.425	38.709	93.358	1.441.340			
	Октобар	1.349.389	5.651	621	183	982	854	19.337	183	24.968	87	23	1.416	38.615	92.920	1.442.309			
	Новембар	1.351.709	5.593	620	184	979	846	19.050	179	25.006	85	23	1.402	38.552	92.519	1.444.228			
	Децембар																		
ПРОСЕЧАН ИЗНОС ПЕНЗИЈЕ																			
	Јануар	24.657	30.102	43.290	41.809	40.176	31.891	24.007	31.139	42.391	36.042	43.067	25.241	44.249	37.804	25.543			
	Фебруар	24.656	30.094	43.433	41.784	40.200	31.841	24.045	31.163	42.413	36.281	43.067	25.277	44.257	37.880	25.541			
	Март	24.652	30.094	43.357	41.837	40.173	31.870	24.042	31.136	42.433	36.106	43.067	25.265	44.262	37.933	25.536			
	Април	24.647	30.126	43.302	41.837	40.124	31.755	24.080	31.135	42.446	36.264	43.067	25.259	44.266	37.981	25.530			
	Мај	24.682	30.108	43.426	41.850	40.088	31.819	24.088	31.222	42.451	36.264	41.828	25.223	44.276	38.038	25.564			
	Јун	24.667	30.116	43.412	41.876	40.082	31.701	24.095	31.090	42.453	36.264	41.828	25.230	44.267	38.073	25.548			
	Јул	24.653	30.136	43.460	41.876	40.145	31.681	24.090	30.949	42.470	36.744	41.828	25.263	44.273	38.125	25.534			
	Август	24.641	30.137	43.427	41.760	40.110	31.723	24.089	30.984	42.491	36.209	41.828	25.236	44.268	38.163	25.521			
	Септембар	24.633	30.117	43.366	41.754	40.095	31.673	24.099	30.959	42.517	36.533	41.828	25.213	44.284	38.214	25.513			
	Октобар	24.628	30.097	43.350	41.857	40.089	31.686	24.120	30.920	42.547	36.824	42.210	25.191	44.288	38.264	25.507			
	Новембар	24.616	30.101	43.495	41.785	40.114	31.674	24.132	30.980	42.560	37.178	42.210	25.176	44.278	38.317	25.494			
	Децембар																		

КОРИСНИЦИ ПЕНЗИЈЕ ПО ОПШТИМ И ПОСЕБНИМ ПРОПИСИМА

САМОСТАЛНЕ ДЕЛАТНОСТИ

2017 год.	МЕСЕЦ	ПО ОПШТИМ ПРОПИСИМА	ПО ПОСЕБНИМ ПРОПИСИМА													ПО ПОСЕБНИМ ПРОПИСИМА УКУПНО	СВЕГА	
			По посебним савезним прописима						По посебним републичким прописима						Професионална војна лица			
			Учесници НОР-а пре 9.IX 1943	Носиоци споменце 1941. године	Савезно МИП	Савезно МУП	Админи-стративне пензије	Учесници НОР-а после 9.IX 1943	Борци на одговорним дужностима	Републичко МУП	Изузетне пензије	Академици	Рудари					
	Јануар	84.610	69	6							786	2					863	85.473
	Фебруар	84.852	65	6							774	1					846	85.698
	Март	85.212	65	6							760	1					832	86.044
	Април	85.445	64	6							758	1					829	86.274
	Мај	85.639	63	6							748	1					818	86.457
	Јун	85.798	61	6							739	1					807	86.605
	Јул	86.151	59	6							725	1					791	86.942
	Август	86.479	60	6							715	1					782	87.261
	Септембар	86.552	57	6							711	0					774	87.326
	Октобар	86.766	57	5							713	0					775	87.541
	Новембар	87.645	57	5							700	0					762	88.407
	Децембар																	
	Јануар	24.019	27.383	37.440							21.989	34.929					22.558	24.004
	Фебруар	24.005	27.541	37.440							22.007	38.457					22.561	23.991
	Март	23.991	27.349	37.440							22.019	38.457					22.567	23.977
	Април	23.975	27.429	37.440							22.080	38.457					22.624	23.962
	Мај	23.979	27.619	37.440							21.981	38.457					22.549	23.965
	Јун	23.970	27.127	37.440							21.915	38.457					22.445	23.956
	Јул	23.949	27.339	37.440							22.004	38.457					22.539	23.937
	Август	23.930	27.259	37.440							21.896	38.457					22.448	23.916
	Септембар	23.938	27.403	37.440							21.947	0					22.469	23.925
	Октобар	23.938	27.822	33.785							21.874	0					22.388	23.925
	Новембар	23.883	27.744	33.785							21.928	0					22.441	23.870
	Децембар																	
	ПРОСЕЧАН ИЗНОС ПЕНЗИЈЕ																	

КОРИСНИЦИ ПЕНЗИЈЕ ПО ОПШТИМ И ПОСЕБНИМ ПРОПИСИМА

ПОЉОПРИВРЕДНИЦИ

2017 год.	МЕСЕЦ	ПО ОПШТИМ ПРОПИСИМА	ПО ПОСЕБНИМ ПРОПИСИМА												ПО ПОСЕБНИМ ПРОПИСИМА УКУПНО	СВЕГА		
			По посебним савезним прописима						По посебним републичким прописима								Професионална војна лица	
			Учесници НОР-а пре 9.IX 1943	Носиоци споменце 1941. године	Савезно МИП	Савезно МУП	Админи-стративне пензије	Учесници НОР-а после 9.IX 1943	Борци на одговорним дужностима	Републичко МУП	Изузетне пензије	Академици	Рудари					
	Јануар	190.812	113	1							1.784						1.898	192.710
	Фебруар	189.849	110	1							1.744						1.855	191.704
	Март	189.040	108	1							1.700						1.809	190.849
	Април	188.458	106	1							1.675						1.782	190.240
	Мај	187.602	105	1							1.638						1.744	189.346
	Јун	186.997	106	1							1.603						1.710	188.707
	Јул	186.376	104	1							1.573						1.678	188.054
	Август	185.800	104	1							1.547						1.652	187.452
	Септембар	185.256	102	1							1.519						1.622	186.878
	Октобар	184.828	97	0							1.499						1.596	186.424
	Новембар	184.562	96	0							1.475						1.571	186.133
	Децембар																	
БРОЈ КОРИСНИКА ПЕНЗИЈА																		
	Јануар	10.654	23.400	10.736							8.887						9.752	10.645
	Фебруар	10.659	23.317	10.736							8.865						9.723	10.650
	Март	10.662	23.402	10.736							8.867						9.736	10.653
	Април	10.663	23.374	10.736							8.875						9.739	10.654
	Мај	10.665	23.334	10.736							8.864						9.736	10.656
	Јун	10.666	23.293	10.736							8.877						9.772	10.658
	Јул	10.666	23.282	10.736							8.878						9.771	10.658
	Август	10.668	23.185	10.736							8.871						9.773	10.661
	Септембар	10.671	22.901	10.736							8.861						9.745	10.663
	Октобар	10.672	23.042	0							8.871						9.732	10.664
	Новембар	10.674	22.991	0							8.846						9.710	10.666
	Децембар																	
ПРОСЕЧАН ИЗНОС ПЕНЗИЈЕ																		

КОРИСНИЦИ НОВЧАНЕ НАКНАДЕ ЗА ПОМОЋ И НЕГУ ДРУГОГ ЛИЦА У 2017. ГОДИНИ

СВЕ КАТЕГОРИЈЕ

МЕСЕЦ	ЈЕДИНО ПРАВО		ПРАВО УЗ ПЕНЗИЈУ		УКУПНО	
	БРОЈ КОРИСНИКА	ПРОСЕЧАН ИЗНОС	БРОЈ КОРИСНИКА	ПРОСЕЧАН ИЗНОС	БРОЈ КОРИСНИКА	ПРОСЕЧАН ИЗНОС
I	5.790	8.803	70.079	16.226	75.869	15.659
II	5.762	8.820	69.724	16.226	75.486	15.661
III	5.741	8.815	69.848	16.219	75.589	15.657
IV	5.738	8.834	70.037	16.228	75.775	15.668
V	5.721	8.821	70.281	16.230	76.002	15.672
VI	5.719	8.831	70.267	16.230	75.986	15.673
VII	5.719	8.865	70.382	16.230	76.101	15.677
VIII	5.710	8.879	70.473	16.231	76.183	15.680
IX	5.715	8.894	70.600	16.232	76.315	15.683
X	5.712	8.919	71.093	16.234	76.805	15.690
XI	5.702	8.929	71.539	16.235	77.241	15.696
XII						

ЗАПОСЛЕНИ

МЕСЕЦ	ЈЕДИНО ПРАВО		ПРАВО УЗ ПЕНЗИЈУ		УКУПНО	
	БРОЈ КОРИСНИКА	ПРОСЕЧАН ИЗНОС	БРОЈ КОРИСНИКА	ПРОСЕЧАН ИЗНОС	БРОЈ КОРИСНИКА	ПРОСЕЧАН ИЗНОС
I	5.601	8.694	57.023	16.209	62.624	15.537
II	5.576	8.711	56.822	16.210	62.398	15.539
III	5.555	8.705	56.926	16.201	62.481	15.534
IV	5.548	8.719	57.115	16.212	62.663	15.549
V	5.533	8.708	57.307	16.214	62.840	15.553
VI	5.533	8.719	57.288	16.215	62.821	15.555
VII	5.529	8.747	57.396	16.215	62.925	15.559
VIII	5.519	8.757	57.477	16.216	62.996	15.563
IX	5.528	8.778	57.592	16.218	63.120	15.566
X	5.526	8.806	57.990	16.220	63.516	15.575
XI	5.512	8.810	58.300	16.221	63.812	15.581
XII						

КОРИСНИЦИ НОВЧАНЕ НАКНАДЕ ЗА ПОМОЋ И НЕГУ ДРУГОГ ЛИЦА У 2017. ГОДИНИ

САМОСТАЛНЕ ДЕЛАТНОСТИ

МЕСЕЦ	ЈЕДИНО ПРАВО		ПРАВО УЗ ПЕНЗИЈУ		УКУПНО	
	БРОЈ КОРИСНИКА	ПРОСЕЧАН ИЗНОС	БРОЈ КОРИСНИКА	ПРОСЕЧАН ИЗНОС	БРОЈ КОРИСНИКА	ПРОСЕЧАН ИЗНОС
I	51	9.334	2.999	16.237	3.050	16.122
II	50	9.429	2.986	16.232	3.036	16.120
III	48	9.141	2.997	16.233	3.045	16.121
IV	53	9.820	3.003	16.233	3.056	16.122
V	52	9.695	3.021	16.234	3.073	16.123
VI	50	9.429	3.012	16.237	3.062	16.126
VII	53	10.055	3.028	16.234	3.081	16.127
VIII	53	10.289	3.042	16.234	3.095	16.132
IX	52	10.173	3.072	16.235	3.124	16.134
X	50	9.926	3.098	16.236	3.148	16.136
XI	52	10.173	3.140	16.238	3.192	16.139
XII						

ПОЉОПРИВРЕДНИЦИ

МЕСЕЦ	ЈЕДИНО ПРАВО		ПРАВО УЗ ПЕНЗИЈУ		УКУПНО	
	БРОЈ КОРИСНИКА	ПРОСЕЧАН ИЗНОС	БРОЈ КОРИСНИКА	ПРОСЕЧАН ИЗНОС	БРОЈ КОРИСНИКА	ПРОСЕЧАН ИЗНОС
I	138	13.039	10.057	16.319	10.195	16.275
II	136	13.082	9.916	16.319	10.052	16.275
III	138	13.129	9.925	16.319	10.063	16.275
IV	137	13.106	9.919	16.319	10.056	16.275
V	136	13.082	9.953	16.319	10.089	16.275
VI	136	13.169	9.967	16.318	10.103	16.275
VII	137	13.192	9.958	16.318	10.095	16.275
VIII	138	13.215	9.954	16.317	10.092	16.275
IX	135	13.145	9.936	16.317	10.071	16.275
X	136	13.169	10.005	16.318	10.141	16.276
XI	138	13.215	10.099	16.318	10.237	16.276
XII						

КОРИСНИЦИ НОВЧАНЕ НАКНАДЕ ЗА ТЕЛЕСНО ОШТЕЋЕЊЕ У 2017. ГОДИНИ

СВЕ КАТЕГОРИЈЕ

МЕСЕЦ	ПОВРЕДА НА РАДУ И ПРОФЕСИОНАЛНО ОБОЉЕЊЕ						БОЛЕСТ ИЛИ ПОВРЕДА ВАН РАДА						УКУПНО	
	ЈЕДИНО ПРАВО		ПРАВО УЗ ПЕНЗИЈУ		СВЕГА		ЈЕДИНО ПРАВО		ПРАВО УЗ ПЕНЗИЈУ		СВЕГА			
	БРОЈ КОРИСНИКА	ПРОСЕЧАН ИЗНОС	БРОЈ КОРИСНИКА	ПРОСЕЧАН ИЗНОС	БРОЈ КОРИСНИКА	ПРОСЕЧАН ИЗНОС	БРОЈ КОРИСНИКА	ПРОСЕЧАН ИЗНОС	БРОЈ КОРИСНИКА	ПРОСЕЧАН ИЗНОС	БРОЈ КОРИСНИКА	ПРОСЕЧАН ИЗНОС	БРОЈ КОРИСНИКА	ПРОСЕЧАН ИЗНОС
I	1.831	2.637	5.472	3.285	7.303	3.123	5.735	1.355	53.213	1.305	58.948	1.310	66.251	1.510
II	1.823	2.638	5.450	3.285	7.273	3.123	5.706	1.353	52.772	1.305	58.478	1.310	65.751	1.510
III	1.823	2.639	5.429	3.287	7.252	3.124	5.680	1.352	52.495	1.305	58.175	1.309	65.427	1.511
IV	1.815	2.635	5.417	3.289	7.232	3.125	5.648	1.353	52.226	1.305	57.874	1.310	65.106	1.511
V	1.814	2.637	5.405	3.287	7.219	3.124	5.628	1.353	51.948	1.305	57.576	1.309	64.795	1.511
VI	1.811	2.637	5.396	3.286	7.207	3.123	5.602	1.353	51.680	1.305	57.282	1.309	64.489	1.512
VII	1.799	2.638	5.398	3.286	7.197	3.124	5.573	1.352	51.434	1.305	57.007	1.309	64.204	1.512
VIII	1.792	2.638	5.386	3.285	7.178	3.123	5.537	1.354	51.203	1.305	56.740	1.309	63.918	1.513
IX	1.789	2.639	5.386	3.285	7.175	3.124	5.524	1.355	51.158	1.305	56.682	1.309	63.857	1.513
X	1.783	2.636	5.369	3.283	7.153	3.122	5.465	1.357	50.739	1.304	56.204	1.309	63.357	1.514
XI	1.776	2.636	5.364	3.282	7.140	3.121	5.421	1.402	50.491	1.305	55.912	1.314	63.052	1.519
XII														

ЗАПОСЛЕНИ

МЕСЕЦ	ПОВРЕДА НА РАДУ И ПРОФЕСИОНАЛНО ОБОЉЕЊЕ						БОЛЕСТ ИЛИ ПОВРЕДА ВАН РАДА						УКУПНО	
	ЈЕДИНО ПРАВО		ПРАВО УЗ ПЕНЗИЈУ		СВЕГА		ЈЕДИНО ПРАВО		ПРАВО УЗ ПЕНЗИЈУ		СВЕГА			
	БРОЈ КОРИСНИКА	ПРОСЕЧАН ИЗНОС	БРОЈ КОРИСНИКА	ПРОСЕЧАН ИЗНОС	БРОЈ КОРИСНИКА	ПРОСЕЧАН ИЗНОС	БРОЈ КОРИСНИКА	ПРОСЕЧАН ИЗНОС	БРОЈ КОРИСНИКА	ПРОСЕЧАН ИЗНОС	БРОЈ КОРИСНИКА	ПРОСЕЧАН ИЗНОС	БРОЈ КОРИСНИКА	ПРОСЕЧАН ИЗНОС
I	1.793	2.637	4.863	3.227	6.656	3.068	5.600	1.345	51.300	1.296	56.900	1.301	63.556	1.486
II	1.786	2.639	4.844	3.227	6.630	3.069	5.574	1.344	50.871	1.296	56.445	1.301	63.075	1.487
III	1.786	2.640	4.822	3.230	6.608	3.070	5.549	1.342	50.607	1.296	56.156	1.300	62.764	1.487
IV	1.778	2.636	4.812	3.233	6.590	3.072	5.518	1.343	50.345	1.296	55.863	1.300	62.453	1.487
V	1.778	2.637	4.800	3.231	6.578	3.071	5.498	1.343	50.073	1.296	55.571	1.300	62.149	1.488
VI	1.775	2.637	4.791	3.230	6.566	3.070	5.472	1.343	49.816	1.296	55.288	1.300	61.854	1.488
VII	1.764	2.638	4.794	3.230	6.558	3.071	5.444	1.342	49.576	1.296	55.020	1.300	61.578	1.489
VIII	1.757	2.638	4.784	3.228	6.541	3.070	5.409	1.344	49.358	1.296	54.767	1.300	61.308	1.489
IX	1.754	2.639	4.783	3.228	6.537	3.070	5.396	1.345	49.317	1.296	54.713	1.300	61.250	1.490
X	1.748	2.636	4.767	3.226	6.516	3.067	5.338	1.347	48.910	1.295	54.248	1.300	60.764	1.490
XI	1.742	2.636	4.764	3.226	6.506	3.068	5.295	1.393	48.671	1.296	53.966	1.306	60.472	1.495
XII														

КОРИСНИЦИ НОВЧАНЕ НАКНАДЕ ЗА ТЕЛЕСНО ОШТЕЋЕЊЕ У 2017. ГОДИНИ

САМОСТАЛНЕ ДЕЛАТНОСТИ

МЕСЕЦ	ПОВРЕДА НА РАДУ И ПРОФЕСИОНАЛНО ОБОЉЕЊЕ						БОЛЕСТ ИЛИ ПОВРЕДА ВАН РАДА						УКУПНО	
	ЈЕДИНО ПРАВО		ПРАВО УЗ ПЕНЗИЈУ		СВЕГА		ЈЕДИНО ПРАВО		ПРАВО УЗ ПЕНЗИЈУ		СВЕГА			
	БРОЈ КОРИСНИКА	ПРОСЕЧАН ИЗНОС	БРОЈ КОРИСНИКА	ПРОСЕЧАН ИЗНОС	БРОЈ КОРИСНИКА	ПРОСЕЧАН ИЗНОС	БРОЈ КОРИСНИКА	ПРОСЕЧАН ИЗНОС	БРОЈ КОРИСНИКА	ПРОСЕЧАН ИЗНОС	БРОЈ КОРИСНИКА	ПРОСЕЧАН ИЗНОС	БРОЈ КОРИСНИКА	ПРОСЕЧАН ИЗНОС
I	14	2.550	205	3.586	219	3.519	52	1.799	1.235	1.505	1.287	1.516	1.506	1.808
II	14	2.550	204	3.593	218	3.526	51	1.805	1.230	1.506	1.281	1.517	1.499	1.810
III	14	2.550	204	3.593	218	3.526	50	1.800	1.222	1.506	1.272	1.518	1.490	1.812
IV	14	2.550	203	3.591	217	3.524	50	1.800	1.218	1.503	1.268	1.515	1.485	1.809
V	14	2.550	202	3.585	216	3.518	50	1.800	1.215	1.503	1.265	1.515	1.481	1.807
VI	14	2.550	202	3.592	216	3.524	50	1.800	1.205	1.501	1.255	1.513	1.471	1.809
VII	14	2.550	203	3.587	217	3.520	50	1.800	1.201	1.499	1.251	1.511	1.468	1.808
VIII	14	2.550	203	3.597	217	3.530	50	1.800	1.190	1.498	1.240	1.510	1.457	1.811
IX	14	2.550	203	3.601	217	3.533	49	1.795	1.188	1.496	1.237	1.508	1.454	1.810
X	14	2.550	203	3.601	217	3.533	49	1.795	1.176	1.494	1.225	1.506	1.442	1.811
XI	13	2.537	204	3.596	217	3.533	50	1.789	1.170	1.493	1.220	1.505	1.437	1.812
XII														

ПОЉОПРИВРЕДНИЦИ

МЕСЕЦ	ПОВРЕДА НА РАДУ И ПРОФЕСИОНАЛНО ОБОЉЕЊЕ						БОЛЕСТ ИЛИ ПОВРЕДА ВАН РАДА						УКУПНО	
	ЈЕДИНО ПРАВО		ПРАВО УЗ ПЕНЗИЈУ		СВЕГА		ЈЕДИНО ПРАВО		ПРАВО УЗ ПЕНЗИЈУ		СВЕГА			
	БРОЈ КОРИСНИКА	ПРОСЕЧАН ИЗНОС	БРОЈ КОРИСНИКА	ПРОСЕЧАН ИЗНОС	БРОЈ КОРИСНИКА	ПРОСЕЧАН ИЗНОС	БРОЈ КОРИСНИКА	ПРОСЕЧАН ИЗНОС	БРОЈ КОРИСНИКА	ПРОСЕЧАН ИЗНОС	БРОЈ КОРИСНИКА	ПРОСЕЧАН ИЗНОС	БРОЈ КОРИСНИКА	ПРОСЕЧАН ИЗНОС
I	24	2.685	404	3.832	428	3.768	83	1.731	678	1.638	761	1.648	1.189	2.411
II	23	2.654	402	3.816	425	3.753	81	1.731	671	1.641	752	1.651	1.177	2.410
III	23	2.654	403	3.812	426	3.749	81	1.731	666	1.638	747	1.648	1.173	2.411
IV	23	2.654	402	3.804	425	3.742	80	1.743	663	1.639	743	1.650	1.168	2.411
V	22	2.681	403	3.800	425	3.742	80	1.743	660	1.636	740	1.648	1.165	2.412
VI	22	2.681	403	3.800	425	3.742	80	1.743	659	1.636	739	1.648	1.164	2.413
VII	21	2.679	401	3.803	422	3.747	79	1.750	657	1.634	736	1.646	1.158	2.412
VIII	21	2.679	399	3.805	420	3.749	78	1.754	655	1.636	733	1.648	1.153	2.414
IX	21	2.679	400	3.804	421	3.748	79	1.750	653	1.632	732	1.645	1.153	2.413
X	21	2.679	399	3.804	420	3.747	78	1.760	653	1.634	731	1.648	1.151	2.414
XI	21	2.679	396	3.793	417	3.737	76	1.764	650	1.633	726	1.647	1.143	2.409
XII														

ИСПЛАЋЕНЕ И РЕФУНДИРАНЕ НАКНАДЕ ЗА ОСИГУРАНИКЕ И ИНВАЛИДНУ ДЕЦУ У 2017. ГОДИНИ

МЕСЕЦ	ОСИГУРАНИЦИ						ИНВАЛИДНА ДЕЦА	
	ПРИВРЕМЕНЕ НАКНАДЕ		НАКНАДА ЗАРАДЕ ЗБОГ РАДА СА СКРАЋЕНИМ РАДНИМ ВРЕМЕНОМ*		НАКНАДА ЗАРАДЕ ЗБОГ МАЊЕ ЗАРАДЕ НА ДРУГОМ ПОСЛУ*			
	БРОЈ КОРИСНИКА	ПРОСЕЧАН ИЗНОС	БРОЈ КОРИСНИКА	ПРОСЕЧАН ИЗНОС	БРОЈ КОРИСНИКА	ПРОСЕЧАН ИЗНОС	БРОЈ КОРИСНИКА	ПРОСЕЧАН ИЗНОС
I	6	6.089	175	22.412	778	15.010	940	16.283
II	6	6.089	173	23.589	723	13.282	936	16.334
III	6	6.089	267	25.756	1.131	13.783	937	16.343
IV	6	6.089	235	26.126	1.108	14.429	935	16.359
V	6	6.089	207	23.522	941	15.125	935	16.347
VI	6	6.089	251	26.187	1.131	13.396	931	16.295
VII	6	6.089	241	22.607	915	13.166	926	16.371
VIII	6	6.089	182	21.269	817	11.946	923	16.309
IX	6	6.089	189	22.793	977	10.931	923	16.336
X	5	6.335	288	24.460	1.249	16.401	921	16.341
XI	5	6.335	185	28.683	939	14.830	917	16.274
XII								

Ове накнаде су остварене по ранијим прописима.

* Исплаћују их радне организације (најчешће за неколико месеци одједном), затим рефундирају на терет Фонда под условом да су плаћени доприноси за ПИО.

КОРИСНИЦИ НОВЧАНЕ НАКНАДЕ ПО ЧЛАНУ 223. И ЧЛАНУ 225. ЗАКОНА У 2017. ГОДИНИ

МЕСЕЦ	ЗАПОСЛЕНИ		САМОСТАЛНЕ ДЕЛАТНОСТИ		УКУПНО	
	БРОЈ КОРИСНИКА	ПРОСЕЧАН ИЗНОС	БРОЈ КОРИСНИКА	ПРОСЕЧАН ИЗНОС	БРОЈ КОРИСНИКА	ПРОСЕЧАН ИЗНОС
I	14.809	11.114	37	13.870	14.846	11.121
II	14.671	11.110	37	13.870	14.708	11.117
III	14.576	11.096	37	13.917	14.613	11.103
IV	14.457	11.105	37	13.917	14.494	11.112
V	14.330	11.100	37	13.922	14.367	11.107
VI	14.238	11.098	37	13.922	14.275	11.106
VII	14.126	11.095	35	13.712	14.161	11.102
VIII	13.970	11.092	35	13.712	14.005	11.098
IX	13.802	11.093	34	13.763	13.836	11.100
X	13.614	11.090	34	13.763	13.648	11.097
XI	13.461	11.088	33	14.058	13.494	11.095
XII						