

**РЕПУБЛИЧКИ ФОНД
ЗА ПЕНЗИЈСКО И ИНВАЛИДСКО ОСИГУРАЊЕ**



СТАТИСТИЧКИ МЕСЕЧНИ БИЛТЕН

IV / 2018

БЕОГРАД, јун 2018. године

ПРЕДГОВОР

Ради што бољег информисања заинтересованих корисника података из области пензијског и инвалидског осигурања, у Републичком фонду за пензијско и инвалидско осигурање покренута је иницијатива издавања Статистичког месечног билтена са подацима који се воде и обрађују у Фонду.

Републички фонд за пензијско и инвалидско осигурање запослених, Републички фонд за пензијско и инвалидско осигурање самосталних делатности и Републички фонд за пензијско и инвалидско осигурање пољопривредника, који су основани Законом о пензијском и инвалидском осигурању ("Службени гласник РС", бр. 27/92, 82/92, 28/95 и 12/96) и наставили са радом у складу са одредбама Закона о пензијском и инвалидском осигурању ("Службени гласник РС", бр. 52/96, 46/98, 29/01 и 80/02) и Закона о пензијском и инвалидском осигурању ("Службени гласник РС", бр. 34/03, 64/04 и 84/04) на дан 1. јануара 2008. године постају један фонд – Републички фонд за пензијско и осигурање, организован као једно правно лице са статусом организације за обавезно социјално осигурање у коме се остварују права из пензијског и инвалидског осигурања и обезбеђују средства за ово осигурање. Послове обезбеђивања и спровођења пензијског и инвалидског осигурања као и послове финансијског пословања који су били у надлежности Фонда за социјално осигурање војних осигураника, на дан 1. јануара 2012. године преузме Републички фонд за пензијско и инвалидско осигурање (члан 79. Закона о изменама и допунама Закона о пензијском и инвалидском осигурању - "Службени гласник РС", бр. 101/10). Даном преузимања послова, Фонд је преузео имовину, обавезе и запослене од ФСОВО, у делу који се односи на послове пензијског и инвалидског осигурања. Војни осигураници, односно професионална војна лица према прописима о Војсци Србије, укључени су у категорију осигураника запослених (члан 11. Закона).

Месечни статистички билтен обухвата податке о: корисницима пензије по категорији осигураника, врсти и висини пензије, по територији, по општим и посебним прописима као и о односу пензије и зараде без пореза и доприноса. Приказани су и подаци о корисницима накнаде за помоћ и негу и телесно оштећење, исплаћене и рефундиране накнаде за осигуранике и инвалидну децу, кориснике новчане накнаде по члану 223. и члану 225. Закона. Нето средства за исплату пензија и осталих права се односе на исплату законских износа (без заосталих пензија, исплаћених разлика и анулација).

Применом Закона о привременом уређивању начина исплате пензија ("Службени гласник РС" број 116/14), од исплате пензије за новембар 2014. године у билтену су приказани подаци умањених пензија. Корисницима пензија чија је висина пензије одређена у складу са законом већа од 25.000 динара, а мања од 40.000 динара, пензије ће се исплаћивати у износу који се добија тако што се од укупне висине пензије одбија износ који се добија множењем коефицијента од 0,22 са разликом између укупне висине пензије и 25.000 динара. Корисницима пензија чија је висина пензије одређена у складу са законом већа од 40.000 динара, пензије ће се исплаћивати у износу који се добија тако што се од укупне висине пензије одбија збир износа који се добија множењем коефицијента од 0,22 са 15.000 динара и износа који се добија множењем коефицијента од 0,25 са разликом између укупне висине пензије и 40.000 динара. **Законом о допуни Закона о привременом уређивању начина исплате пензија ("Службени гласник РС" број 99/16),** додат је члан 5а, који гласи: Износи утврђени у чл. 2. и 3. овог закона од 15.000, 25.000 и 40.000 динара, повећавају се, почев од обрачуна и исплате пензија за децембар 2016. године за проценат усклађивања пензија утврђен законом којим се уређује буџетски систем.

Статистички месечни билтен припрема

Одсек за статистику Фонда

Преглед података за месец

Број корисника пензија и просечан износ пензије за све категорије осигураника:	
- по врсти пензије.....	4
- по врсти пензије и према категорији осигураника.....	5
- по врсти пензије и територији.....	5
Број корисника пензија и средства за нето пензије према висини износа пензије.....	6
Дистрибуција корисника пензије према висини износа пензије.....	7-8
Корисници пензија по групама износа пензије.....	9-11
Дистрибуција корисника пензије по територији.....	12-15
Број корисника најнижег и највишег износа пензије	16

Преглед података у току године

Преглед основних података из ПИО.....	17
Преглед основних норми из Закона о ПИО.....	18
Број корисника по врсти пензије и просечан износ пензије	19-20
Однос пензије и зараде без пореза и доприноса.....	21
Корисници пензија по општим и посебним прописима.....	22-25
Корисници накнаде за помоћ и негу другог лица.....	26-27
Корисници накнаде за телесно оштећење.....	28-29
Исплаћене и рефундиране накнаде за осигуранике и инв. децу.....	30
Корисници новчане накнаде по члану 223. и члану 225. Закона.....	30

**ИЗНОСИ НАЈВИШЕ ПЕНЗИЈЕ ПРЕМА ЗАКОНУ О ПИО
И ПРЕМА
ЗАКОНУ О ПРИВРЕМЕНОМ УРЕЂИВАЊУ НАЧИНА ИСПЛАТЕ ПЕНЗИЈА
(Сл. гласник 116/2014, 99/2016)**

ЗА КАТЕГОРИЈУ ЗАПОСЛЕНИХ, САМОСТАЛНИХ ДЕЛАТНОСТИ И ПОЉОПРИВРЕДИКА		ЗАКОНСКИ ИЗНОСИ ОД ДЕЦЕМБРА 2017. г.	ИЗНОСИ ОД ДЕЦЕМБРА 2017. г. СА УМАЊЕЊЕМ*
НАЈВИША ПЕНЗИЈА ОД 01. ЈАНУАРА 2015. ГОДИНЕ	45 ГОДИНА СТАЖА	132.065,01	106.189,29

ЗА КАТЕГОРИЈУ ЗАПОСЛЕНИХ, САМОСТАЛНИХ ДЕЛАТНОСТИ И ПОЉОПРИВРЕДИКА		ЗАКОНСКИ ИЗНОСИ ОД ДЕЦЕМБРА 2017. г.	ИЗНОСИ ОД ДЕЦЕМБРА 2017. г. СА УМАЊЕЊЕМ*
НАЈВИША ПЕНЗИЈА ОД 01. ЈАНУАРА 2011. ГОДИНЕ	42,5 ГОДИНА СТАЖА	124.728,07	100.686,58
	40 ГОДИНА СТАЖА	117.391,12	95.183,87

НАЈВИША ПЕНЗИЈА (за затечене кориснике) ОД 01. АПРИЛА 2003. ГОДИНЕ	42,5 ГОДИНА СТАЖА	131.292,70	105.610,06
	40 ГОДИНА СТАЖА	123.569,60	99.817,73

ЗА ЗАТЕЧЕНЕ КОРИСНИКЕ ОД 01. ЈУЛА 1983. ГОДИНЕ	НАЈВИШИ ПЕНЗИЈСКИ ОСНОВ	108.702,16	88.667,15
	90% (сам. дел)	97.831,94	80.514,49
	85%	92.396,84	76.438,16

ЗА КАТЕГОРИЈУ ЗАПОСЛЕНИХ - ПРОФЕСИОНАЛНА ВОЈНА ЛИЦА		ЗАКОНСКИ ИЗНОСИ ОД ДЕЦЕМБРА 2017. г.	ИЗНОСИ ОД ДЕЦЕМБРА 2017. г. СА УМАЊЕЊЕМ*
НАЈВИША ПЕНЗИЈА ОД 01. ЈАНУАРА 2015. ГОДИНЕ	45 ГОДИНА СТАЖА	132.065,01	106.189,29

ЗА КАТЕГОРИЈУ ЗАПОСЛЕНИХ - ПРОФЕСИОНАЛНА ВОЈНА ЛИЦА		ЗАКОНСКИ ИЗНОСИ ОД ДЕЦЕМБРА 2017. г.	ИЗНОСИ ОД ДЕЦЕМБРА 2017. г. СА УМАЊЕЊЕМ*
НАЈВИША ПЕНЗИЈА ОД 01. ЈАНУАРА 2011. ГОДИНЕ**	42,5 ГОДИНА СТАЖА	124.728,07	100.686,58
	40 ГОДИНА СТАЖА	117.391,12	95.183,87

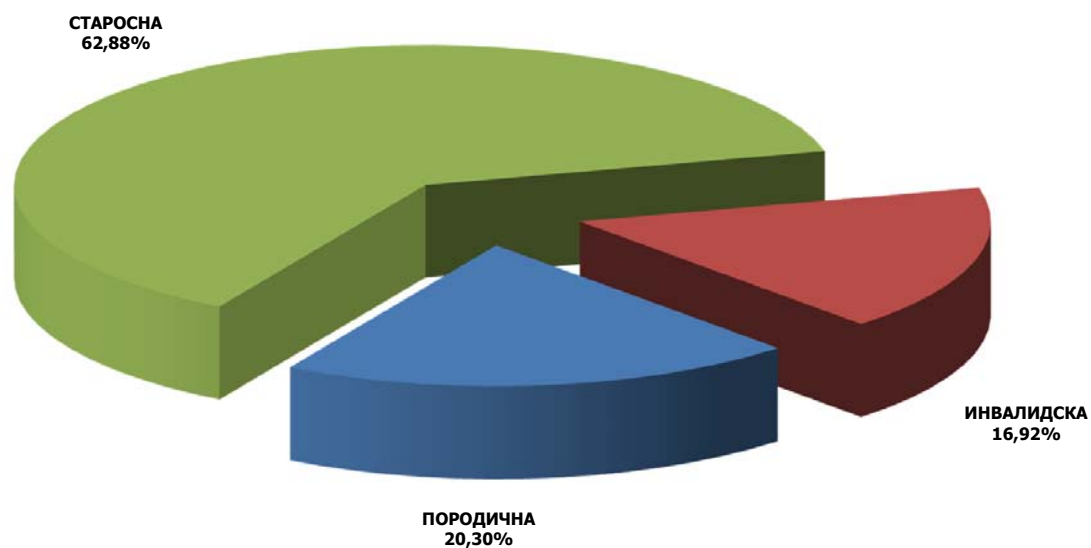
* По Закону о привременом уређивању начина исплате пензија

** У исплати од 01. јануара 2012. године

**БРОЈ КОРИСНИКА И ПРОСЕЧАН ИЗНОС ПЕНЗИЈЕ
АПРИЛ 2018. ГОДИНЕ**

СВЕ КАТЕГОРИЈЕ

ВРСТА ПЕНЗИЈЕ	КОРИСНИЦИ ПЕНЗИЈА						ПРОСЕЧНА ПЕНЗИЈА				
	БРОЈ КОРИСНИКА	Номинални раст (%)				Структура броја корисника пензија по врсти пензије у %	ПРОСЕЧАН ИЗНОС ПЕНЗИЈЕ	Номинални раст (%)			
		$\frac{IV\ 2018}{III\ 2017}$	$\frac{IV\ 2018}{XII\ 2017}$	$\frac{IV\ 2018}{IV\ 2017}$	$\frac{I - IV\ 2018}{I - IV\ 2017}$			$\frac{IV\ 2018}{III\ 2017}$	$\frac{IV\ 2018}{XII\ 2017}$	$\frac{IV\ 2018}{IV\ 2017}$	$\frac{I - IV\ 2018}{I - IV\ 2017}$
СТАРОСНА	1.077.481	-0,02	0,05	0,76	0,76	62,88	26.726	0,00	-0,04	4,76	4,76
ИНВАЛИДСКА	290.381	-0,25	-1,18	-3,03	-2,98	16,92	24.016	0,00	-0,10	4,64	4,62
ПОРОДИЧНА	348.373	-0,02	-0,38	-1,32	-1,32	20,30	20.382	0,00	0,00	5,21	5,23
УКУПНО	1.716.235	-0,06	-0,24	-0,33	-0,32	100,0	24.979	0,00	-0,02	4,92	4,92



**БРОЈ КОРИСНИКА И ПРОСЕЧАН ИЗНОС ПЕНЗИЈЕ
ПРЕМА КАТЕГОРИЈИ ОСИГУРАНИКА И ПО ВРСТИ ПЕНЗИЈЕ, АПРИЛ 2018. ГОДИНЕ**

КАТЕГОРИЈА ОСИГУРАНИКА	СТАРΟΣНА ПЕНЗИЈА		ИНВАЛИДСКА ПЕНЗИЈА		ПОРОДИЧНА ПЕНЗИЈА		УКУПНО		Структура броја корисника пензија по категорији осигурања у %
	БРОЈ КОРИСНИКА	ПРОСЕЧНА ПЕНЗИЈА	БРОЈ КОРИСНИКА	ПРОСЕЧНА ПЕНЗИЈА	БРОЈ КОРИСНИКА	ПРОСЕЧНА ПЕНЗИЈА	БРОЈ КОРИСНИКА	ПРОСЕЧНА ПЕНЗИЈА	
ЗАПОСЛЕНИ	874.308	29.267	258.908	24.629	309.694	21.309	1.442.910	26.727	84,07
САМОСТАЛНЕ ДЕЛАТНОСТИ	55.283	27.058	17.847	24.230	17.334	18.919	90.464	24.940	5,27
ПОЉОПРИ- ВРЕДНИЦИ	147.890	11.576	13.626	11.997	21.345	8.157	182.861	11.208	10,65
СВЕ КАТЕГОРИЈЕ УКУПНО	1.077.481	26.726	290.381	24.012	348.373	20.384	1.716.235	24.979	100,00

**БРОЈ КОРИСНИКА И ПРОСЕЧАН ИЗНОС ПЕНЗИЈЕ
ПО ТЕРИТОРИЈИ И ПРЕМА ВРСТИ ПЕНЗИЈЕ, АПРИЛ 2018. ГОДИНЕ**

СВЕ КАТЕГОРИЈЕ

ТЕРИТОРИЈА	СТАРΟΣНА ПЕНЗИЈА		ИНВАЛИДСКА ПЕНЗИЈА		ПОРОДИЧНА ПЕНЗИЈА		УКУПНО		Структура броја корисника пензија по територији у %
	БРОЈ КОРИСНИКА	ПРОСЕЧНА ПЕНЗИЈА	БРОЈ КОРИСНИКА	ПРОСЕЧНА ПЕНЗИЈА	БРОЈ КОРИСНИКА	ПРОСЕЧНА ПЕНЗИЈА	БРОЈ КОРИСНИКА	ПРОСЕЧНА ПЕНЗИЈА	
ЦЕНТРАЛНА СРБИЈА	803.556	26.377	215.293	23.944	244.722	20.379	1.263.571	24.801	73,62
ВОЈВОДИНА	257.130	27.771	68.788	24.451	94.873	20.601	420.791	25.612	24,52
КОСОВО И МЕТОХИЈА	16.795	27.397	6.300	21.541	8.778	18.171	31.873	23.699	1,86
РЕПУБЛИКА СРБИЈА	1.077.481	26.726	290.381	24.012	348.373	20.384	1.716.235	24.979	100,00

**БРОЈ КОРИСНИКА ПЕНЗИЈА И СРЕДСТВА ЗА ИСПЛАТУ
ПРЕМА ВИСИНИ ИЗНОСА ПЕНЗИЈЕ**

АПРИЛ 2018. ГОДИНЕ

ГРУПЕ ИЗНОСА ПЕНЗИЈА	РЕПУБЛИКА СРБИЈА - све категорије			
	БРОЈ КОРИСНИКА	%	СРЕДСТВА ЗА НЕТО ПЕНЗИЈЕ	%
до 10.000,00	103.634	6,0	533.989.176	1,2
10.000,01 - 15.000,00	372.379	21,7	4.661.039.327	10,9
15.000,01 - 20.000,00	215.913	12,6	3.777.856.140	8,8
20.000,01 - 25.000,00	260.036	15,2	5.825.703.351	13,6
25.000,01 - 26.643,75	67.121	3,9	1.732.781.805	4,0
26.643,76 - 28.000,00	69.524	4,1	1.897.844.441	4,4
28.000,01 - 30.000,00	95.740	5,6	2.773.822.508	6,5
30.000,01 - 35.000,00	195.444	11,4	6.319.676.169	14,7
35.000,01 - 39.113,03	104.534	6,1	3.859.649.976	9,0
39.113,04 - 40.000,00	19.136	1,1	756.913.411	1,8
40.000,01 - 45.000,00	81.065	4,7	3.422.262.052	8,0
45.000,01 - 50.000,00	47.047	2,7	2.226.003.397	5,2
50.000,01 - 55.000,00	31.151	1,8	1.630.309.686	3,8
55.000,01 - 60.000,00	20.946	1,2	1.197.894.351	2,8
60.000,01 - 65.000,00	12.407	0,7	773.917.778	1,8
65.000,01 - 70.000,00	8.493	0,5	571.160.747	1,3
70.000,01 - 80.000,00	8.559	0,5	636.012.855	1,5
80.000,01 - 90.000,00	2.121	0,1	178.646.323	0,4
90.000,01 - 100.000,00	755	0,0	70.962.769	0,2
100.000,01 - 110.000,00	225	0,0	23.291.435	0,1
110.000,01 - 120.000,00	2	0,0	227.452	0,0
120.000,01 и више	3	0,0	374.920	0,0
УКУПАН БРОЈ КОРИСНИКА	1.716.235	100,0	42.870.340.070	100,0
ПРОСЕЧАН ИЗНОС ПЕНЗИЈЕ	24.979			

ДИСТРИБУЦИЈА КОРИСНИКА ПЕНЗИЈЕ ПРЕМА ВИСИНИ ИЗНОСА ПЕНЗИЈЕ

АПРИЛ 2018

СВЕ КАТЕГОРИЈЕ		Број корисника 1.716.235	Учешће у укупном броју корисника
Мање од износа најниже пензије	<i>Запослени и Самосталне делатности</i>	168.999	9,85
	<i>Пољопривредници</i>	28.618	1,67
	СВЕГА	197.617	11,51
Најнижи износ пензије	<i>Запосл. и Сам.дел. 14.338,72</i>	110.246	6,42
	<i>Пољопривредници 11.272,77</i>	138.089	8,05
	СВЕГА	248.335	14,47
До просечне пензије за све категорије	<i>24.979</i>	951.195	55,42
До износа просечне зараде без пореза и доприноса за март 2018	<i>49.400</i>	1.627.156	94,81
До износа просечне зараде за март 2018	<i>68.251</i>	1.702.105	99,18
Највиша пензија	По важећем Закону 132.065,01 (106.189,29*)	17	0,00
	Затечени корисници	1.304	0,08

ЗАПОСЛЕНИ		Број корисника 1.442.910	Учешће у укупном броју корисника
Мање од износа најниже пензије		156.852	10,87
Најнижи износ пензије	<i>14.338,72</i>	103.687	7,19
До просечне пензије запослених-укупно	<i>26.732</i>	789.963	54,75
До износа просечне зараде без пореза и доприноса	<i>49.400</i>	1.357.126	94,05
До износа просечне зараде	<i>68.251</i>	1.429.242	99,05
Највиша пензија по старом Закону	<i>92.396,84 76.438,16*</i>	1.195	0,08
Највиша пензија - 40 год. стажа по Закону од 01. априла 2003. године (за затечене кориснике)	<i>123.569,60 99.817,73*</i>	2	0,00
Највиша пензија - 42,5 год. стажа по Закону од 01. априла 2003. године (за затечене кориснике)	<i>131.292,70 105.610,06*</i>	53	0,00
Највиша пензија - 40 год. стажа по Закону од 01. јануара 2011. године (за затечене кориснике)	<i>117.391,12 95.183,87*</i>	15	0,00
Највиша пензија - 42,5 год. стажа по Закону од 01. јануара 2011. године (за затечене кориснике)	<i>124.728,07 100.686,58*</i>	26	0,00
Највиша пензија - 45 год. стажа (по важећем Закону)	<i>132.065,01 106.189,29*</i>	17	0,00

* По Закону о привременом уређивању начина исплате пензија

САМОСТАЛНЕ ДЕЛАТНОСТИ		Број корисника 90.464	Учешће у укупном броју корисника
Мање од износа најниже пензије		12.147	13,43
Најнижи износ пензије	<i>14.338,72</i>	6.559	7,25
До просечне пензије самосталних делатности	<i>24.940</i>	49.640	54,87
До износа просечне зараде без пореза и доприноса	<i>49.400</i>	87.211	96,40
До износа просечне зараде	<i>68.251</i>	90.004	99,49
Највиша пензија по старом Закону	<i>97.831,94</i> <i>80.514,49*</i>	12	0,01
Највиша пензија - 40 год. стажа по Закону од 01. априла 2003. године (за затечене кориснике)	<i>123.569,60</i> <i>99.817,73*</i>	0	0,00
Највиша пензија - 42,5 год. стажа по Закону од 01. априла 2003. године (за затечене кориснике)	<i>131.292,70</i> <i>105.610,06*</i>	0	0,00
Највиша пензија - 40 год. стажа по Закону од 01. јануара 2011. године (за затечене кориснике)	<i>117.391,12</i> <i>95.183,87*</i>	0	0,00
Највиша пензија - 42,5 год. стажа по Закону од 01. јануара 2011. године (за затечене кориснике)	<i>124.728,07</i> <i>100.686,58*</i>	1	0,00
Највиша пензија - 45 год. стажа (по важећем Закону)	<i>132.065,01</i> <i>106.189,29*</i>	0	0,00

ПОЉОПРИВРЕДНИЦИ		Број корисника 182.861	Учешће у укупном броју корисника
Мање од износа најниже пензије		28.618	15,65
Најнижи износ пензије	<i>11.272,77</i>	138.089	75,52
До просечне пензије пољопривредника	<i>11.208</i>	28.578	15,63
До износа просечне зараде без пореза и доприноса	<i>49.400</i>	182.819	99,98
До износа просечне зараде	<i>68.251</i>	182.859	99,999
Највиша пензија по старом Закону	<i>97.831,94</i> <i>80.514,49*</i>	0	0,00
Највиша пензија - 40 год. стажа по Закону од 01. априла 2003. године (за затечене кориснике)	<i>123.569,60</i> <i>99.817,73*</i>	0	0,00
Највиша пензија - 42,5 год. стажа по Закону од 01. априла 2003. године (за затечене кориснике)	<i>131.292,70</i> <i>105.610,06*</i>	0	0,00
Највиша пензија - 40 год. стажа по Закону од 01. јануара 2011. године (за затечене кориснике)	<i>117.391,12</i> <i>95.183,87*</i>	0	0,00
Највиша пензија - 42,5 год. стажа по Закону од 01. јануара 2011. године (за затечене кориснике)	<i>124.728,07</i> <i>100.686,58*</i>	0	0,00
Највиша пензија - 45 год. стажа (по важећем Закону)	<i>132.065,01</i> <i>106.189,29*</i>	0	0,00

* По Закону о привременом уређивању начина исплате пензија

КОРИСНИЦИ ПЕНЗИЈЕ ЗА АПРИЛ 2018. ГОДИНЕ ПО ГРУПАМА ИЗНОСА ПЕНЗИЈА

ЗАПОСЛЕНИ

ГРУПЕ ИЗНОСА ПЕНЗИЈА	СТАРОСНА ПЕНЗИЈА	ИНВАЛИДСКА ПЕНЗИЈА	ПОРОДИЧНА ПЕНЗИЈА	УКУПНО
до 14.338,71	58.637	13.870	84.345	156.852
14.338,72 (25%)	64.648	38.930	109	103.687
14.338,73 - 15.000,00	8.581	4.368	6.879	19.828
15.000,01 - 17.500,00	43.147	22.961	38.761	104.869
17.500,01 - 20.000,00	44.700	17.093	31.023	92.816
20.000,01 - 24.979,00	135.842	53.129	53.981	242.952
24.979,01 - 26.192,00	28.569	8.860	9.495	46.924
26.192,01 - 26.727,00	13.409	4.500	4.126	22.035
26.727,01 - 36.500,00	259.506	61.174	52.473	373.153
36.500,01 - 46.503,00	125.703	22.476	20.585	168.764
46.503,01 - 49.400,00	18.986	3.234	3.026	25.246
49.400,01 - 58.500,00	39.771	5.620	4.204	49.595
58.500,01 - 68.251,00	20.177	1.852	492	22.521
68.251,01 - 76.438,15	7.348	659	153	8.160
76.438,16	1.098	97	0	1.195
76.438,17 - 100.686,57	3.984	84	39	4.107
100.686,58	26	0	0	26
100.686,59 - 105.610,05	93	0	1	94
105.610,06	52	1	0	53
105.610,07 - 106.189,28	3	0	0	3
106.189,29	17	0	0	17
106.189,30 и више	11	0	2	13
УКУПАН БРОЈ КОРИСНИКА	874.308	258.908	309.694	1.442.910
ПРОСЕЧАН ИЗНОС ПЕНЗИЈЕ	29.267,45	24.628,90	21.308,77	26.726,95
НЕТО СРЕДСТВА ЗА ПЕНЗИЈЕ	25.588.769.532	6.376.619.426	6.599.198.436	38.564.587.393

КОРИСНИЦИ ПЕНЗИЈЕ ЗА АПРИЛ 2018. ГОДИНЕ ПО ГРУПАМА ИЗНОСА ПЕНЗИЈА

САМОСТАЛНЕ ДЕЛАТНОСТИ

ГРУПЕ ИЗНОСА ПЕНЗИЈА	СТАРОСНА ПЕНЗИЈА	ИНВАЛИДСКА ПЕНЗИЈА	ПОРОДИЧНА ПЕНЗИЈА	УКУПНО
до 14.338,71	4.351	890	6.906	12.147
14.338,72 (25%)	4.186	2.359	14	6.559
14.338,73 - 15.000,00	792	248	512	1.552
15.000,01 - 17.500,00	3.970	2.345	2.147	8.462
17.500,01 - 20.000,00	3.577	1.533	1.548	6.658
20.000,01 - 24.940,00	8.637	3.205	2.420	14.262
24.940,01 - 24.979,00	75	29	15	119
24.979,01 - 32.500,00	13.936	4.079	2.162	20.177
32.500,01 - 40.000,00	8.576	1.854	954	11.384
40.000,01 - 49.400,00	4.638	819	434	5.891
49.400,01 - 58.500,00	1.564	298	177	2.039
58.500,01 - 68.251,00	616	97	41	754
68.251,01 - 75.000,00	193	55	4	252
75.000,01 - 80.514,48	102	25	0	127
80.514,49	5	7	0	12
80.514,50- 100.686,57	61	4	0	65
100.686,58	1	0	0	1
100.686,59 - 105.610,05	3	0	0	3
105.610,06	0	0	0	0
105.610,07 - 106.189,28	0	0	0	0
106.189,29	0	0	0	0
106.189,30 и више	0	0	0	0
УКУПАН БРОЈ КОРИСНИКА	55.283	17.847	17.334	90.464
ПРОСЕЧАН ИЗНОС ПЕНЗИЈЕ	27.057,59	24.230,44	18.919,07	24.940,40
НЕТО СРЕДСТВА ЗА ПЕНЗИЈЕ	1.495.824.862	432.440.622	327.943.098	2.256.208.583

КОРИСНИЦИ ПЕНЗИЈЕ ЗА АПРИЛ 2018. ГОДИНЕ ПО ГРУПАМА ИЗНОСА ПЕНЗИЈА

ПОЉОПРИВРЕДНИЦИ

ГРУПЕ ИЗНОСА ПЕНЗИЈА	СТАРОСНА ПЕНЗИЈА	ИНВАЛИДСКА ПЕНЗИЈА	ПОРОДИЧНА ПЕНЗИЈА	УКУПНО
до 5.000,00	2.399	366	752	3.517
5.000,01 - 6.000,00	654	81	236	971
6.000,01 - 7.000,00	682	77	202	961
7.000,01 - 11.208,00	3.650	311	19.168	23.129
11.208,01 - 11.272,76	22	4	14	40
11.272,77 (20%)	129.026	9.048	15	138.089
11.272,78 - 12.500,00	3.430	1.279	184	4.893
12.500,01 - 15.000,00	2.199	1.244	345	3.788
15.000,01 - 17.500,00	993	363	145	1.501
17.500,01- 20.000,00	1.033	469	105	1.607
20.000,01 - 24.979,00	1.621	192	123	1.936
24.979,01 - 49.400,00	2.145	188	54	2.387
49.400,01 - 68.251,00	34	4	2	40
68.251,01 - 80.514,48	2	0	0	2
80.514,49	0	0	0	0
80.514,50 - 100.686,57	0	0	0	0
100.686,58	0	0	0	0
100.686,59 - 105.610,05	0	0	0	0
105.610,06	0	0	0	0
105.610,07 - 106.189,28	0	0	0	0
106.189,29	0	0	0	0
106.189,30 и више	0	0	0	0
УКУПАН БРОЈ КОРИСНИКА	147.890	13.626	21.345	182.861
ПРОСЕЧАН ИЗНОС ПЕНЗИЈЕ	11.575,98	11.996,61	8.156,79	11.208,21
НЕТО СРЕДСТВА ЗА ПЕНЗИЈЕ	1.711.971.559	163.465.799	174.106.736	2.049.544.094

**ДИСТРИБУЦИЈА КОРИСНИКА ПЕНЗИЈА ПО ТЕРИТОРИЈИ ЗА АПРИЛ 2018. ГОДИНЕ
- СВЕ КАТЕГОРИЈЕ ОСИГУРАНИКА -**

ЦЕНТРАЛНА СРБИЈА			
ФИЛИЈАЛА	БРОЈ КОРИСНИКА	%	ПРОСЕЧАН ИЗНОС
БЕОГРАД	297.802	23,6	31.335
Служба I	108.635	8,6	33.303
Служба II	0	0,0	0
БОР	32.564	2,6	24.679
ВАЉЕВО	38.816	3,1	21.066
ВРАЊЕ	35.997	2,8	21.872
ЗАЈЕЧАР	35.582	2,8	21.288
КРАГУЈЕВАЦ	68.473	5,4	22.835
КРАЉЕВО	40.455	3,2	23.170
НОВИ ПАЗАР	21.229	1,7	18.146
КРУШЕВАЦ	57.746	4,6	21.342
ЛЕСКОВАЦ	45.911	3,6	19.709
НИШ	75.715	6,0	25.575
Алексинац	13.960	1,1	18.906
ПИРОТ	24.958	2,0	21.446
ПРОКУПЉЕ	20.405	1,6	19.762
ПОЖАРЕВАЦ	41.158	3,3	19.839
СМЕДЕРЕВО	42.242	3,3	21.825
УЖИЦЕ	64.854	5,1	23.142
ЂУПРИЈА	33.485	2,7	19.883
Јагодина	16.339	1,3	22.840
ЧАЧАК	52.684	4,2	22.505
ШАБАЦ	34.737	2,7	20.044
Лозница	25.408	2,0	19.861
Исплата у Дирекцији - бивше републике	34.416	2,7	11.484
УКУПНО	1.263.571	100,0	24.801

ВОЈВОДИНА			
ФИЛИЈАЛА	БРОЈ КОРИСНИКА	%	ПРОСЕЧАН ИЗНОС
БАЧКА ПАЛАНКА	15.027	3,6	23.838
ВРБАС	12.215	2,9	26.876
Бечеј	8.209	2,0	24.990
ВРШАЦ	16.788	4,0	25.388
ЗРЕЊАНИН	40.664	9,7	25.891
КИКИНДА	19.122	4,5	25.186
НОВИ САД	92.527	22,0	29.674
ПАНЧЕВО	44.038	10,5	26.971
СЕНТА	15.232	3,6	24.373
СРЕМСКА МИТРОВИЦА	37.342	8,9	23.143
Стара Пазова	20.552	4,9	23.846
СОМБОР	19.741	4,7	24.971
Апатин	6.821	1,6	24.661
Кула	9.393	2,2	25.478
Оваца	6.525	1,6	22.300
СУБОТИЦА	32.835	7,8	25.966
Бачка Топола	10.179	2,4	24.483
Исплата у Дирекцији - бивше републике	13.581	3,2	8.698
УКУПНО	420.791	100,0	25.612

КОСОВО И МЕТОХИЈА			
по филијалама			
ФИЛИЈАЛА	БРОЈ КОРИСНИКА	%	ПРОСЕЧАН ИЗНОС
Сл.Дир.ПРИШТИНА	14.035	44,0	25.481
ЃЊИЛАНЕ	1.150	3,6	17.817
Урошевац	892	2,8	20.692
КОС.МИТРОВИЦА	8.269	25,9	23.738
ПЕЋ	1.221	3,8	19.853
Ђаковица	187	0,6	21.026
ПРИЗРЕН	1.608	5,0	20.088
ПРИШТИНА	4.141	13,0	22.957
Исплата у Дирекцији - Црна Гора	370	1,2	18.774
УКУПНО	31.873	100,0	23.699

ЦЕНТРАЛНА СРБИЈА			
ОПШТИ И ПОСЕБНИ ПРОПИСИ	БРОЈ КОРИСНИКА	%	ПРОСЕЧАН ИЗНОС
Општи прописи	1.191.338	94,3	23.847
Борци пре 9.9.43.	2.688	0,2	32.990
Носиоци споменнице	396	0,0	49.568
СМИП	188	0,0	43.800
СМУП	783	0,1	41.416
Административне пензије	791	0,1	33.186
Борци после 9.9.43.	15.396	1,2	23.880
Борци на одговорним дужностима	165	0,0	32.480
РМУП	17.974	1,4	45.547
Изузетне пензије	66	0,0	41.539
Академици	22	0,0	44.759
Рудари	1.349	0,1	26.455
Професионална војна лица	32.447	2,6	46.933
УКУПНО	1.263.603	100,0	24.801

ВОЈВОДИНА			
ОПШТИ И ПОСЕБНИ ПРОПИСИ	БРОЈ КОРИСНИКА	%	ПРОСЕЧАН ИЗНОС
Општи прописи	402.415	95,6	25.061
Борци пре 9.9.43.	2.640	0,6	29.754
Носиоци споменнице	188	0,0	36.638
СМИП	0	0,0	0
СМУП	180	0,0	44.502
Административне пензије	33	0,0	35.415
Борци после 9.9.43.	4.268	1,0	25.511
Борци на одговорним дужностима	0	0,0	0
РМУП	5.574	1,3	44.299
Изузетне пензије	14	0,0	24.003
Академици	0	0,0	0
Рудари	0	0,0	0
Професионална војна лица	5.479	1,3	44.056
УКУПНО	420.791	100,0	25.612

КОСОВО И МЕТОХИЈА			
по општим и посебним прописима			
ОПШТИ И ПОСЕБНИ ПРОПИСИ	БРОЈ КОРИСНИКА	%	ПРОСЕЧАН ИЗНОС
Општи прописи	30.207	94,8	22.909
Борци пре 9.9.43.	3	0,0	34.501
Носиоци споменнице	1	0,0	62.579
СМУП	2	0,0	38.158
Административне пензије	3	0,0	24.843
Борци после 9.9.43.	33	0,1	20.002
РМУП	1.564	4,9	38.446
Рудари	1	0,0	18.156
Професионална војна лица	59	0,2	37.435
УКУПНО	31.873	100,0	23.699

ЦЕНТРАЛНА СРБИЈА			
ВРСТА ПЕНЗИЈЕ	БРОЈ КОРИСНИКА	%	ПРОСЕЧАН ИЗНОС
СТАРОСНА	803.556	63,6	26.377,25
ИНВАЛИДСКА	215.293	17,0	23.943,62
ПОРОДИЧНА	244.722	19,4	20.379,35
УКУПНО	1.263.571	100,0	24.801
Структура броја корисника		73,6	

ВОЈВОДИНА			
ВРСТА ПЕНЗИЈЕ	БРОЈ КОРИСНИКА	%	ПРОСЕЧАН ИЗНОС
СТАРОСНА	257.130	61,1	27.771,29
ИНВАЛИДСКА	68.788	16,3	24.450,81
ПОРОДИЧНА	94.873	22,5	20.600,85
УКУПНО	420.791	100,0	25.612
Структура броја корисника		24,5	

КОСОВО И МЕТОХИЈА			
по врсти пензије			
ВРСТА ПЕНЗИЈЕ	БРОЈ КОРИСНИКА	%	ПРОСЕЧАН ИЗНОС
СТАРОСНА	16.795	52,7	27.397,23
ИНВАЛИДСКА	6.300	19,8	21.541,40
ПОРОДИЧНА	8.778	27,5	18.171,20
УКУПНО	31.873	100,0	23.699
Структура броја корисника		1,9	

**ДИСТРИБУЦИЈА КОРИСНИКА ПЕНЗИЈА ПО ТЕРИТОРИЈИ ЗА АПРИЛ 2018. ГОДИНЕ
- КАТЕГОРИЈА ОСИГУРАНИКА ЗАПОСЛЕНИХ -**

ЗАПОСЛЕНИ

ЦЕНТРАЛНА СРБИЈА

ФИЛИЈАЛА	БРОЈ КОРИСНИКА	%	ПРОСЕЧАН ИЗНОС
БЕОГРАД	269.496	25,9	32.151
Служба I	101.929	9,8	33.722
Служба II	0	0,0	0
БОР	26.492	2,5	27.321
ВАЉЕВО	25.476	2,4	25.167
ВРАЊЕ	29.210	2,8	23.967
ЗАЈЕЧАР	28.762	2,8	23.187
КРАГУЈЕВАЦ	56.021	5,4	24.688
КРАЉЕВО	34.137	3,3	24.639
НОВИ ПАЗАР	14.799	1,4	20.416
КРУШЕВАЦ	40.485	3,9	24.953
ЛЕСКОВАЦ	34.351	3,3	21.863
НИШ	66.693	6,4	26.848
Алексинач	9.245	0,9	22.439
ПИРОТ	21.402	2,1	22.763
ПРОКУПЉЕ	15.947	1,5	21.755
ПОЖАРЕВАЦ	25.390	2,4	24.754
СМЕДЕРЕВО	33.521	3,2	24.004
УЖИЦЕ	52.558	5,0	25.201
ЂУПРИЈА	24.562	2,4	22.672
Јагодина	14.099	1,4	24.134
ЧАЧАК	40.780	3,9	24.864
ШАБАЦ	22.531	2,2	24.060
Лозница	19.493	1,9	21.738
Исплата у Дирекцији - бивше републике	33.693	3,2	11.471
УКУПНО	1.041.072	100,0	26.871

ВОЈВОДИНА

ФИЛИЈАЛА	БРОЈ КОРИСНИКА	%	ПРОСЕЧАН ИЗНОС
БАЧКА ПАЛАНКА	13.107	3,5	24.913
ВРБАС	11.049	3,0	27.628
Бечеј	6.923	1,9	26.150
ВРШАЦ	14.616	3,9	26.673
ЗРЕЊАНИН	35.951	9,7	27.010
КИКИНДА	17.217	4,6	25.986
НОВИ САД	84.133	22,7	30.318
ПАЊЕВО	37.934	10,2	28.668
СЕНТА	12.496	3,4	25.881
СРЕМСКА МИТРОВИЦА	31.119	8,4	24.746
Стара Пазова	17.048	4,6	24.152
СОМБОР	17.210	4,6	25.973
Апатин	6.083	1,6	25.539
Кула	8.571	2,3	26.078
Оџаци	5.712	1,5	23.169
СУБОТИЦА	29.220	7,9	26.724
Бачка Топола	9.004	2,4	25.263
Исплата у Дирекцији - бивше републике	13.017	3,5	8.584
УКУПНО	370.410	100,0	26.573

КОСОВО И МЕТОХИЈА

по филијалама

ФИЛИЈАЛА	БРОЈ КОРИСНИКА	%	ПРОСЕЧАН ИЗНОС
Сл.Дир.ПРИШТИНА	14.034	44,7	25.482
ГЊИЛАНЕ	1.150	3,7	17.817
Урошевац	892	2,8	20.692
КОС.МИТРОВИЦА	8.195	26,1	23.783
ПЕЋ	1.221	3,9	19.853
Ђаковица	187	0,6	21.026
ПРИЗРЕН	1.608	5,1	20.088
ПРИШТИНА	4.141	13,2	22.957
Исплата у Дирекцији - Црна Гора			
УКУПНО	31.428	100,0	23.769

ЦЕНТРАЛНА СРБИЈА

ОПШТИ И ПОСЕБНИ ПРОПИСИ	БРОЈ КОРИСНИКА	%	ПРОСЕЧАН ИЗНОС
Општи прописи	970.700	93,2	25.829
Борци пре 9.9.43.	2.596	0,2	33.263
Носиоци споменнице	394	0,0	49.611
СМИП	188	0,0	43.800
СМУП	783	0,1	41.416
Административне пензије	791	0,1	33.186
Борци после 9.9.43.	13.629	1,3	25.305
Борци на одговорним дужностима	165	0,0	32.480
РМУП	17.974	1,7	45.547
Изузетне пензије	66	0,0	41.539
Академици	22	0,0	44.759
Рудари	1.349	0,1	26.455
Професионална војна лица	32.447	3,1	46.933
УКУПНО	1.041.104	100,0	26.871

ВОЈВОДИНА

ОПШТИ И ПОСЕБНИ ПРОПИСИ	БРОЈ КОРИСНИКА	%	ПРОСЕЧАН ИЗНОС
Општи прописи	352.313	95,1	25.991
Борци пре 9.9.43.	2.591	0,7	29.811
Носиоци споменнице	185	0,0	36.719
СМИП			
СМУП	180	0,0	44.502
Административне пензије	33	0,0	35.415
Борци после 9.9.43.	4.041	1,1	25.737
Борци на одговорним дужностима			
РМУП	5.574	1,5	44.299
Изузетне пензије	14	0,0	24.003
Академици			
Рудари			
Професионална војна лица	5.479	1,5	44.056
УКУПНО	370.410	100,0	26.573

КОСОВО И МЕТОХИЈА

по општим и посебним прописима

ОПШТИ И ПОСЕБНИ ПРОПИСИ	БРОЈ КОРИСНИКА	%	ПРОСЕЧАН ИЗНОС
Општи прописи	29.763	94,7	22.971
Борци пре 9.9.43.	3	0,0	34.501
Носиоци споменнице	1	0,0	62.579
СМУП	2	0,0	38.158
Административне пензије	3	0,0	24.843
Борци после 9.9.43.	32	0,1	20.251
РМУП	1.564	5,0	38.446
Рудари	1	0,0	18.156
Професионална војна лица	59	0,2	37.435
УКУПНО	31.428	100,0	23.769

ЦЕНТРАЛНА СРБИЈА

ВРСТА ПЕНЗИЈЕ	БРОЈ КОРИСНИКА	%	ПРОСЕЧАН ИЗНОС
СТАРОСНА	634.259	60,9	29.401
ИНВАЛИДСКА	190.607	18,3	24.660
ПОРОДИЧНА	216.206	20,8	21.399
УКУПНО	1.041.072	100,0	26.871
Структура броја корисника		72,2	

ВОЈВОДИНА

ВРСТА ПЕНЗИЈЕ	БРОЈ КОРИСНИКА	%	ПРОСЕЧАН ИЗНОС
СТАРОСНА	223.469	60,3	29.022
ИНВАЛИДСКА	62.111	16,8	24.839
ПОРОДИЧНА	84.830	22,9	21.393
УКУПНО	370.410	100,0	26.573
Структура броја корисника		25,7	

КОСОВО И МЕТОХИЈА

по врсти пензије

ВРСТА ПЕНЗИЈЕ	БРОЈ КОРИСНИКА	%	ПРОСЕЧАН ИЗНОС
СТАРОСНА	16.580	52,8	27.486
ИНВАЛИДСКА	6.190	19,7	21.566
ПОРОДИЧНА	8.658	27,5	18.226
УКУПНО	31.428	100,0	23.769
Структура броја корисника		2,2	

**ДИСТРИБУЦИЈА КОРИСНИКА ПЕНЗИЈА ПО ТЕРИТОРИЈИ ЗА АПРИЛ 2018. ГОДИНЕ
- КАТЕГОРИЈА ОСИГУРАНИКА САМОСТАЛНИХ ДЕЛАТНОСТИ -**

САМОСТАЛНЕ ДЕЛАТНОСТИ

ЦЕНТРАЛНА СРБИЈА

ФИЛИЈАЛА	БРОЈ КОРИСНИКА	%	ПРОСЕЧАН ИЗНОС
БЕОГРАД	20.006	30,0	28.602
Служба I	5.993	9,0	28.547
Служба II		0,0	
БОР	1.072	1,6	23.797
ВАЉЕВО	2.366	3,5	23.395
ВРАЊЕ	1.331	2,0	20.697
ЗАЈЕЧАР	1.286	1,9	21.959
КРАГУЈЕВАЦ	3.380	5,1	23.056
КРАЉЕВО	2.120	3,2	23.186
НОВИ ПАЗАР	1.393	2,1	19.819
КРУШЕВАЦ	2.901	4,3	22.861
ЛЕСКОВАЦ	2.622	3,9	20.940
НИШ	3.457	5,2	24.025
Алексинач	583	0,9	19.199
ПИРОТ	740	1,1	21.248
ПРОКУПЉЕ	806	1,2	19.682
ПОЖАРЕВАЦ	2.246	3,4	20.711
СМЕДЕРЕВО	2.057	3,1	21.728
УЖИЦЕ	3.060	4,6	23.552
ЂУПРИЈА	1.527	2,3	19.767
Јагодина	662	1,0	23.233
ЧАЧАК	2.924	4,4	23.964
ШАБАЦ	2.020	3,0	22.481
Лозница	1.590	2,4	20.862
Исплата у Дирекцији - бивше републике	626	0,9	13.084
УКУПНО	66.768	100,0	24.673

ВОЈВОДИНА

ФИЛИЈАЛА	БРОЈ КОРИСНИКА	%	ПРОСЕЧАН ИЗНОС
БАЧКА ПАЛАНКА	744	3,2	23.577
ВРБАС	617	2,6	25.130
Бечеј	485	2,1	26.615
ВРШАЦ	899	3,9	24.890
ЗРЕЊАНИН	1.826	7,8	25.009
КИКИНДА	773	3,3	25.033
НОВИ САД	5.949	25,5	27.083
ПАЊЕВО	2.059	8,8	25.249
СЕНТА	900	3,9	28.668
СРЕМСКА МИТРОВИЦА	2.057	8,8	22.965
Стара Пазова	2.238	9,6	28.349
СОМБОР	1.013	4,3	26.113
Апатин	311	1,3	24.496
Кула	408	1,8	24.811
Оџаци	327	1,4	22.804
СУБОТИЦА	1.852	7,9	26.991
Бачка Топола	430	1,8	25.578
Исплата у Дирекцији - бивше републике	426	1,8	13.339
УКУПНО	23.314	100,0	25.789

КОСОВО И МЕТОХИЈА

по филијалама

ФИЛИЈАЛА	БРОЈ КОРИСНИКА	%	ПРОСЕЧАН ИЗНОС
Сл.Дир.ПРИШТИНА	1	0,3	14.339
ГЊИЛАНЕ			
Урошевац			
КОС.МИТРОВИЦА	59	15,4	20.076
ПЕЋ			
Ђаковица			
ПРИЗРЕН			
ПРИШТИНА			
Исплата у Дирекцији - Црна Гора	322	84,3	19.810
УКУПНО	382	100,0	19.837

ЦЕНТРАЛНА СРБИЈА

ОПШТИ И ПОСЕБНИ ПРОПИСИ	БРОЈ КОРИСНИКА	%	ПРОСЕЧАН ИЗНОС
Општи прописи	66.230	99,2	24.692
Борци пре 9.9.43.	33	0,0	27.354
Носиоци споменнице	2	0,0	41.175
СМИП			
СМУП			
Административне пензије			
Борци после 9.9.43.	503	0,8	21.939
Борци на одговорним дужностима			
РМУП			
Изузетне пензије			
Академици			
Рудари			
УКУПНО	66.768	100,0	24.673

ВОЈВОДИНА

ОПШТИ И ПОСЕБНИ ПРОПИСИ	БРОЈ КОРИСНИКА	%	ПРОСЕЧАН ИЗНОС
Општи прописи	23.136	99,2	25.773
Борци пре 9.9.43.	20	0,1	32.285
Носиоци споменнице	3	0,0	31.674
СМИП			
СМУП			
Административне пензије			
Борци после 9.9.43.	155	0,7	27.313
Борци на одговорним дужностима			
РМУП			
Изузетне пензије			
Академици			
Рудари			
УКУПНО	23.314	100,0	25.789

КОСОВО И МЕТОХИЈА

по општим и посебним прописима

ОПШТИ И ПОСЕБНИ ПРОПИСИ	БРОЈ КОРИСНИКА	%	ПРОСЕЧАН ИЗНОС
Општи прописи	381	99,7	19.858
Борци пре 9.9.43.			
Носиоци споменнице			
СМУП			
Административне пензије			
Борци после 9.9.43.	1	0,3	12.015
РМУП			
Рудари			
УКУПНО	382	100,0	19.837

ЦЕНТРАЛНА СРБИЈА

ВРСТА ПЕНЗИЈЕ	БРОЈ КОРИСНИКА	%	ПРОСЕЧАН ИЗНОС
СТАРОСНА	40.445	60,6	26.931
ИНВАЛИДСКА	13.646	20,4	23.813
ПОРОДИЧНА	12.677	19,0	18.394
УКУПНО	66.768	100,0	24.673
Структура броја корисника	73,8		

ВОЈВОДИНА

ВРСТА ПЕНЗИЈЕ	БРОЈ КОРИСНИКА	%	ПРОСЕЧАН ИЗНОС
СТАРОСНА	14.656	62,9	27.470
ИНВАЛИДСКА	4.110	17,6	25.676
ПОРОДИЧНА	4.548	19,5	20.477
УКУПНО	23.314	100,0	25.789
Структура броја корисника	25,8		

КОСОВО И МЕТОХИЈА

по врсти пензије

ВРСТА ПЕНЗИЈЕ	БРОЈ КОРИСНИКА	%	ПРОСЕЧАН ИЗНОС
СТАРОСНА	182	47,6	21.892
ИНВАЛИДСКА	91	23,8	21.594
ПОРОДИЧНА	109	28,5	14.938
УКУПНО	382	100,0	19.837
Структура броја корисника	0,4		

**ДИСТРИБУЦИЈА КОРИСНИКА ПЕНЗИЈА ПО ТЕРИТОРИЈИ ЗА АПРИЛ 2018. ГОДИНЕ
- КАТЕГОРИЈА ОСИГУРАНИКА ПОЉОПРИВРЕДНИКА -**

ПОЉОПРИВРЕДНИЦИ

ЦЕНТРАЛНА СРБИЈА

ФИЛИЈАЛА	БРОЈ КОРИСНИКА	%	ПРОСЕЧАН ИЗНОС
БЕОГРАД	8.300	5,3	11.398
Служба I	713	0,5	13.384
Служба II	0	0,0	0
БОР	5.000	3,2	10.866
ВАЉЕВО	10.974	7,0	11.042
ВРАЊЕ	5.456	3,5	10.939
ЗАЈЕЧАР	5.534	3,6	11.264
КРАГУЈЕВАЦ	9.072	5,8	11.307
КРАЉЕВО	4.198	2,7	11.213
НОВИ ПАЗАР	5.037	3,2	11.011
КРУШЕВАЦ	14.360	9,2	10.856
ЛЕСКОВАЦ	8.938	5,7	11.072
НИШ	5.565	3,6	11.278
Алексинац	4.132	2,7	10.958
ПИРОТ	2.816	1,8	11.487
ПРОКУПЉЕ	3.652	2,3	11.078
ПОЖАРЕВАЦ	13.522	8,7	10.465
СМЕДЕРЕВО	6.664	4,3	10.896
УЖИЦЕ	9.236	5,9	11.286
ЂУПРИЈА	7.396	4,7	10.642
Јагодина	1.578	1,0	11.106
ЧАЧАК	8.980	5,8	11.317
ШАБАЦ	10.186	6,5	10.677
Лозница	4.325	2,8	11.034
Исплата у Дирекцији - бивше републике	97	0,1	5.891
УКУПНО	155.731	100,0	11.017

ВОЈВОДИНА

ФИЛИЈАЛА	БРОЈ КОРИСНИКА	%	ПРОСЕЧАН ИЗНОС
БАЧКА ПАЛАНКА	1.176	4,3	12.023
ВРБАС	549	2,0	13.713
Бечеј	801	3,0	13.975
ВРШАЦ	1.273	4,7	10.982
ЗРЕЊАНИН	2.887	10,7	12.514
КИКИНДА	1.132	4,2	13.128
НОВИ САД	2.445	9,0	13.833
ПАЊЕВО	4.045	14,9	11.931
СЕНТА	1.836	6,8	12.002
СРЕМСКА МИТРОВИЦА	4.166	15,4	11.254
Стара Пазова	1.266	4,7	11.766
СОМБОР	1.518	5,6	12.847
Апатин	427	1,6	12.279
Кула	414	1,5	13.722
Оџаци	486	1,8	11.754
СУБОТИЦА	1.763	6,5	12.319
Бачка Топола	745	2,8	14.425
Исплата у Дирекцији - бивше републике	138	0,5	5.097
УКУПНО	27.067	100,0	12.304

КОСОВО И МЕТОХИЈА

по филијалама

ФИЛИЈАЛА	БРОЈ КОРИСНИКА	%	ПРОСЕЧАН ИЗНОС
Сл.Дир.ПРИШТИНА			
ГЊИЛАНЕ			
Урошевац			
КОС.МИТРОВИЦА	15	23,8	13.782
ПЕЋ			
Ђаковица			
ПРИЗРЕН			
ПРИШТИНА			
Исплата у Дирекцији - Црна Гора	48	76,2	11.820
УКУПНО	63	100,0	12.287

ЦЕНТРАЛНА СРБИЈА

ОПШТИ И ПОСЕБНИ ПРОПИСИ	БРОЈ КОРИСНИКА	%	ПРОСЕЧАН ИЗНОС
Општи прописи	154.408	99,2	11.026
Борци пре 9.9.43.	59	0,0	24.133
Носиоци споменнице			
СМИП			
СМУП			
Административне пензије			
Борци после 9.9.43.	1.264	0,8	9.285
Борци на одговорним дужностима			
РМУП			
Изузетне пензије			
Академици			
Рудари			
УКУПНО	155.731	100,0	11.017

ВОЈВОДИНА

ОПШТИ И ПОСЕБНИ ПРОПИСИ	БРОЈ КОРИСНИКА	%	ПРОСЕЧАН ИЗНОС
Општи прописи	26.966	99,6	12.302
Борци пре 9.9.43.	29	0,1	22.847
Носиоци споменнице			
СМИП			
СМУП			
Административне пензије			
Борци после 9.9.43.	72	0,3	8.937
Борци на одговорним дужностима			
РМУП			
Изузетне пензије			
Академици			
Рудари			
УКУПНО	27.067	100,0	12.304

КОСОВО И МЕТОХИЈА

по општим и посебним прописима

ОПШТИ И ПОСЕБНИ ПРОПИСИ	БРОЈ КОРИСНИКА	%	ПРОСЕЧАН ИЗНОС
Општи прописи	63	100,0	12.287
Борци пре 9.9.43.			
Носиоци споменнице			
СМУП			
Административне пензије			
Борци после 9.9.43.			
РМУП			
Рудари			
УКУПНО	63	100,0	12.287

ЦЕНТРАЛНА СРБИЈА

ВРСТА ПЕНЗИЈЕ	БРОЈ КОРИСНИКА	%	ПРОСЕЧАН ИЗНОС
СТАРОСНА	128.852	82,7	11.321
ИНВАЛИДСКА	11.040	7,1	11.736
ПОРОДИЧНА	15.839	10,2	8.045
УКУПНО	155.731	100,0	11.017
Структура броја корисника	85,2		

ВОЈВОДИНА

ВРСТА ПЕНЗИЈЕ	БРОЈ КОРИСНИКА	%	ПРОСЕЧАН ИЗНОС
СТАРОСНА	19.005	70,2	13.301
ИНВАЛИДСКА	2.567	9,5	13.107
ПОРОДИЧНА	5.495	20,3	8.481
УКУПНО	27.067	100,0	12.304
Структура броја корисника	14,8		

КОСОВО И МЕТОХИЈА

по врсти пензије

ВРСТА ПЕНЗИЈЕ	БРОЈ КОРИСНИКА	%	ПРОСЕЧАН ИЗНОС
СТАРОСНА	33	52,4	13.386
ИНВАЛИДСКА	19	30,2	13.316
ПОРОДИЧНА	11	17,5	7.213
УКУПНО	63	100,0	12.287
Структура броја корисника	0,0		

БРОЈ КОРИСНИКА НАЈНИЖЕ ПЕНЗИЈЕ, АПРИЛ 2018. ГОДИНЕ

ГРУПЕ ИЗНОСА НАЈНИЖЕ ПЕНЗИЈЕ	ЗАПОСЛЕНИ	САМОСТАЛНЕ ДЕЛАТНОСТИ	ЗАПОСЛЕНИ И САМОСТАЛНЕ ДЕЛАТНОСТИ	ГРУПЕ ИЗНОСА НАЈНИЖЕ ПЕНЗИЈЕ	ПОЉОПРИ- ВРЕДНИЦИ
до 14.338,71	33.873	3.600	37.473	до 11.272,76	17.839
14.338,72 (25%)¹⁾	100.782	6.492	107.274	11.272,77 (20%)¹⁾	137.427
14.338,73 - 17.163,99	7.649	342	7.991	11.272,78 - 11.372,55	5
17.164,00 (60%)²⁾	11.467	2.065	13.532	11.372,56 (50%)²⁾	1.119
17.164,01 - 20.024,65	67	4	71	11.372,57 - 13.647,06	178
20.024,66 (70%)²⁾	15.172	272	15.444	13.647,07 (60%)²⁾	66
20.024,67 - 22.885,32	9	0	9	13.647,08 - 15.921,57	724
22.885,33 (80%)²⁾	22.075	379	22.454	15.921,58 (70%)²⁾	15
УКУПАН БРОЈ КОРИСНИКА	191.094	13.154	204.248	15.921,59 - 18.196,09	10
				18.196,10 (80%)²⁾	255
				УКУПАН БРОЈ КОРИСНИКА	157.638

1) Најнижа пензија по важећем Закону

2) Најнижа пензија по ранијим прописима

БРОЈ КОРИСНИКА НАЈВИШЕ ПЕНЗИЈЕ, АПРИЛ 2018. ГОДИНЕ

ИЗНОС НАЈВИШЕ ПЕНЗИЈЕ	ЗАПОСЛЕНИ	САМОСТАЛНЕ ДЕЛАТНОСТИ	ЗАПОСЛЕНИ И
			САМОСТАЛНЕ ДЕЛАТНОСТИ
92.396,84 (76.438,16*) Највиша пензија по старом Закону (85%)	1.195		1.195
97.831,94 (80.514,49*) Највиша пензија по старом Закону (90%)		12	12
123.569,60 (99.817,73*) Највиша пензија по Закону од 01. априла 2003. године - 40 г. стажа	2		2
131.292,70 (105.610,06*) Највиша пензија по Закону од 01. априла 2003. године - 42,5 г. стажа	53		53
117.391,12 (95.183,87*) Највиша пензија по Закону од 01. јануара 2011. године - 40 г. стажа	15		15
124.728,07 (100.686,58*) Највиша пензија по Закону од 01. јануара 2011. године - 42,5 г. стажа	26	1	27
132.065,01 (106.189,29*) Највиша пензија по важећем Закону од 01. јануара 2015. године - 45 г. стажа	17		17

* По Закону о привременом уређивању начина исплате пензија

ПРЕГЛЕД ОСНОВНИХ ПОДАТАКА ИЗ ПИО

КАТЕГОРИЈА ОСИГУРАНИКА ЗАПОСЛЕНИХ И САМОСТАЛНИХ ДЕЛАТНОСТИ

Месец	Индекс потрошачких цена	% усклађивања и општи бод	Износ најниже пензије (запослени и самосталне делатности)	ИЗНОС ПЕНЗИЈА	Износ накнаде за помоћ и негу	Основ за накнаду за телесно оштећење	Просечна зарада	Просечна зарада без пореза и доприноса	ЗАПОСЛЕНИ				САМОСТАЛНЕ ДЕЛАТНОСТИ			
									Укупан број корисника пензија	Ланчани индекс бр. корисника	Просечна пензија	Учешће у пензије у заради без пореза и доприноса	Укупан број корисника пензија	Ланчани индекс бр. корисника	Просечна пензија	Учешће у пензије у заради без пореза и доприноса
X	100,2	без усклађивања	13.655,92	125.775,63	16.346,66	6.810,92	64.602	46.879	1.442.309	100,07	25.507	87.541	100,25	23.925	51,0%	
XI	100,0	735,53	13.655,92	125.775,63	16.346,66	6.810,92	65.609	47.575	1.444.228	100,13	25.494	88.407	100,99	23.871	50,2%	
XII '17.	100,0	5% 772,31	14.338,72	132.065,01	17.164,00	7.151,47	74.887	54.344	1.445.724	100,10	26.753	88.920	100,58	25.024	46,0%	
I '18.	100,3		14.338,72	132.065,01	17.164,00	7.151,47	69.218	50.048	1.445.395	99,98	26.744	89.381	100,52	25.005	50,0%	
II	100,3		14.338,72	132.065,01	17.164,00	7.151,47	66.084	47.819	1.444.835	99,96	26.738	89.819	100,49	24.972	52,2%	
III	100,1		14.338,72	132.065,01	17.164,00	7.151,47	68.251	49.400	1.443.544	99,91	26.732	90.167	100,39	24.951	50,5%	
IV	100,4		14.338,72	132.065,01	17.164,00	7.151,47	1.442.910	99,96	26.727	90.464	100,33	24.940	...	
V																
VI																
VII																
VIII																
IX																
X																
XI																
XII '18.																

КАТЕГОРИЈА ОСИГУРАНИКА ПОЉОПРИВРЕДНИКА И СВЕ КАТЕГОРИЈЕ

Месец	Индекс потрошачких цена	% усклађивања и општи бод	Износ најниже пензије (пољопривредници)	ИЗНОС ПЕНЗИЈА	Износ накнаде за помоћ и негу	Основ за накнаду за телесно оштећење	Просечна зарада	Просечна зарада без пореза и доприноса	ПОЉОПРИВРЕДНИЦИ				СВЕ КАТЕГОРИЈЕ			
									Укупан број корисника пензија	Ланчани индекс бр. корисника	Просечна пензија	Учешће у пензије у заради без пореза и доприноса	Укупан број корисника пензија	Ланчани индекс бр. корисника	Просечна пензија	Учешће у пензије у заради без пореза и доприноса
X	100,2	без усклађивања	10.735,97	125.775,63	16.346,66	6.810,92	64.602	46.879	186.424	99,76	10.664	1.716.274	100,04	23.814	50,8%	
XI	100,0	735,53	10.735,97	125.775,63	16.346,66	6.810,92	65.609	47.575	186.133	99,84	10.666	1.718.768	100,15	23.805	50,0%	
XII '17.	100,0	5% 772,31	11.272,77	132.065,01	17.164,00	7.151,47	74.887	54.344	185.791	99,82	11.200	1.720.435	100,10	24.984	46,0%	
I '18.	100,3		11.272,77	132.065,01	17.164,00	7.151,47	69.218	50.048	185.244	99,71	11.201	1.720.020	99,98	24.980	49,9%	
II	100,3		11.272,77	132.065,01	17.164,00	7.151,47	66.084	47.819	184.430	99,56	11.205	1.719.084	99,95	24.979	52,2%	
III	100,1		11.272,77	132.065,01	17.164,00	7.151,47	68.251	49.400	183.543	99,52	11.207	1.717.254	99,89	24.979	50,6%	
IV			11.272,77	132.065,01	17.164,00	7.151,47	182.861	99,63	11.208	1.716.235	99,94	24.979	...	
V																
VI																
VII																
VIII																
IX																
X																
XI																
XII '18.																

Напомена: Републички завод за статистику је променио методологију обрачуна просечне зараде од 2018. године, тако да ће се месечна саопштења о просечним зарадама убудуће објављивати 55 дана по истеку месеца на који се зарада односи.

ПРЕГЛЕД ОСНОВНИХ НОРМИ ИЗ ЗАКОНА О ПИО

Члан 2. Закона о изменама Закона о пензијском и инвалидском осигурању ("Сл. гласник РС" број 142/14): После члана 80а додаје се члан 80б који гласи:

Изузетно од члана 80. овог закона, за време примене Закона о привременом уређивању начина исплате пензија пензије се могу повећавати само у складу са законом којим се уређује буџетски систем и законом којим се уређује буџет.

Примена **Закона о привременом начину уређивања пензија** ("Сл. гласник РС" број 116/14), од исплате пензије за новембар 2014.

Члан 2: Корисницима пензија чија је висина пензије одређена у складу са законом већа од 25.000 динара, а мања од 40.000 динара, пензије ће се исплаћивати у износу који се добија тако што се од укупне висине пензије одбиа износ који се добија множењем коефицијента од 0,22 са разликом између укупне висине пензије и 25.000 динара.

Члан 3: Корисницима пензија чија је висина пензије одређена у складу са законом већа од 40.000 динара, пензије ће се исплаћивати у износу који се добија тако што се од укупне висине пензије одбиа збир износа који се добија множењем коефицијента од 0,22 са 15.000 динара и износа који се добија множењем коефицијента од 0,25 са разликом између укупне висине пензије и 40.000 динара. **Законом о допуни Закона о привременом уређивању начина исплате пензија** ("Службени гласник РС" број 99/16), додат је члан 5а, који гласи: Износи утврђени у чл. 2. и 3. овог закона од 15.000, 25.000 и 40.000 динара, повећавају се, почев од обрачуна и исплате пензија за децембар 2016. године за проценат усклађивања пензија утврђен законом којим се уређује буџетски систем.

Члан 5. Закона о изменама и допунама Закона о буџетском систему ("Сл. гласник РС" број 142/14) гласи:

Принципи одговорног фискалног управљања налажу свођење расхода за плате и пензије на одржив ниво, тако да ће се тежити томе да учешће плата општег нивоа државе у БДП буде до 7%, односно учешће пензија у БДП до 11%.

Повећање плата и пензија може се вршити само у години у којој се на основу одговарајућих планских докумената надлежних органа очекује, односно процењује да ће учешће плата општег нивоа државе у БДП да буде до 7%, односно учешће пензија у БДП до 11%, и то највише два пута годишње, али тако да очекивано учешће плата општег нивоа државе, односно пензија у БДП након усклађивања не буде изнад наведених процената.

Члан 3. Закона о изменама и допунама Закона о буџетском систему ("Сл. гласник РС", број 99/2016): у члану 27е додају се ст. 44. и 46. којим се, изузетно од ст. 29-31. овог члана, у 2017. години пензије повећавају за 1,5%, почев од пензије за децембар 2016. године.

Члан 5. Закона о изменама и допунама Закона о буџетском систему ("Сл. гласник РС", број 113/2017): изузетно од ст. 29-31. овог члана, у 2018. години пензије ће се повећати за 5%. Повећање пензија и плата из ст. 47. и 48. овог члана вршиће се почев од пензије, односно плате за децембар 2017. године.

Чл. 61: ВИСИНА ПЕНЗИЈЕ = ЛИЧНИ БОД x ВРЕДНОСТ ОПШТЕГ БОДА
Чл. 62: ЛИЧНИ БОД = ЛИЧНИ КОЕФИЦИЈЕНТ ОСИГУРАНИКА x ПЕНЗИСКИ СТАЖ ОСИГУРАНИКА
ОПШТИ БОД Утврдила Влада Републике Србије - усклађује се као пензија Почетна вредност 218,30 динара - од 01. априла 2003. године (чл. 70, чл. 249)
Чл. 78: Лични коефицијент не може износити више од 3,8
Чл. 63. ст. 1: ГОДИШЊИ ЛИЧНИ КОЕФИЦИЈЕНТ = $\frac{\text{УКУПНА ГОДИШЊА ЗАРАДА ОСИГУРАНИКА}}{\text{ПРОСЕЧНА ГОДИШЊА ЗАРАДА У РЕПУБЛИЦИ}}$
Чл. 63. ст. 6: Годишњи лични коефицијент може износити највише пет.

НАЈВИШИ ИЗНОС СТАРОСНЕ, ПРЕВРЕМЕНЕ СТАРОСНЕ ОДНОСНО ИНВАЛИДСКЕ ПЕНЗИЈЕ утврђен од 01. јануара 2011. године (чл. 76) износи: - 11.447,81 за категорију запослених и самосталних делатности - 9.000,00 за категорију пољопривредника
--

Чл. 75: НАКНАДА ПОГРЕБНИХ ТРОШКОВА припада у висини једне и по просечне пензије у фонду у претходном кварталу, у односу на дан смрти корисника.	
ЈАНУАР - МАРТ 2018	АПРИЛ - ЈУН 2018
36.308	37.469
ОКТОБАР - ДЕЦЕМБАР 2018	

Чл. 19: Осигураник стиче право на старосну пензију	
МУШКАРАЦ	65 година живота и најмање 15 година стажа осигурања
ЖЕНА	45 година осигурања

Чл. 19а:
Изузетно од чл. 19 овог Закона, осигураник жена која наврши најмање 15 година стажа осигурања стиче право на старосну пензију кад наврши године живота:

2015	60 година и 6 месеци	2024	63 године и 8 месеци
2016	61 годину	2025	63 године и 10 месеци
2017	61 годину и 6 месеци	2026	64 године
2018	62 године	2027	64 године и 2 месеца
2019	62 године и 6 месеци	2028	64 године и 4 месеца
2020	63 године	2029	64 године и 6 месеци
2021	63 године и 2 месеца	2030	64 године и 8 месеци
2022	63 године и 4 месеца	2031	64 године и 10 месеци
2023	63 године и 6 месеци	2032	65 година

УСЛОВИ ЗА ПРЕВРЕМЕНУ СТАРОСНУ ПЕНЗИЈУ:		ЖЕНА
Година	МУШКАРАЦ	
2015	55 година живота и 40 година стажа осигурања	54 година и 4 месеца живота и 36 година и 4 месеца стажа осигурања
2016	55 година и 8 месеци живота и 40 година стажа осигурања	55 година живота и 37 година стажа осигурања
2017	56 година и 4 месеца живота и 40 година стажа осигурања	55 година живота и 8 месеци и 37 година и 6 месеци стажа осигурања
2018	57 година живота и 40 година стажа осигурања	56 година и 4 месеца живота и 38 година стажа осигурања
2019	57 година и 8 месеци живота и 40 година стажа осигурања	57 година живота и 38 година и 6 месеци стажа осигурања
2020	58 година и 4 месеца живота и 40 година стажа осигурања	57 година и 8 месеци живота и 39 година стажа осигурања
2021	59 година живота и 40 година стажа осигурања	58 година и 4 месеца живота и 39 година и 4 месеца стажа осигурања
2022	59 година и 6 месеци живота и 40 година стажа осигурања	59 година живота и 39 година и 8 месеци стажа осигурања
2023	60 година живота и 40 година стажа осигурања	59 година и 6 месеци живота и 40 година стажа осигурања

Чл. 70а: Висина превремене старосне пензије одређује се на исти начин као и висина старосне пензије, с тим што се износ тако одређене пензије трајно умањује за 0,34% за сваки месец пре навршених 65 година живота.

Чл. 70б: Изузетно од члана 70а, овог закона, осигураник жени се превремена пензија одређује на начин како се одређује старосна пензија, с тим што се износ те пензије трајно умањује за 0,34% за сваки месец ранијег одласка у пензију пре навршених година живота предвиђених чланом 19а Закона.

Чл. 70в: Износ превремене старосне пензије утврђен у складу са чл. 70а и 70б овог закона умањује се највише до 20,4%.

Чл. 19б: Осигураник стиче право на превремену старосну пензију кад наврши најмање 40 година стажа осигурања и најмање 60 година живота.

Чл. 19в: Изузетно од члана 19б овог закона, осигураник стиче право на превремену старосну пензију кад наврши:

БРОЈ КОРИСНИКА ПО ВРСТИ ПЕНЗИЈЕ И ПРОСЕЧАН ИЗНОС ПЕНЗИЈЕ У 2018. ГОДИНИ

СВЕ КАТЕГОРИЈЕ	СТАРΟΣНА		ИНВАЛИДСКА		ПОРОДИЧНА		УКУПНО	
	БРОЈ КОРИСНИКА	ПРОСЕЧАН ИЗНОС ПЕНЗИЈЕ	БРОЈ КОРИСНИКА	ПРОСЕЧАН ИЗНОС ПЕНЗИЈЕ	БРОЈ КОРИСНИКА	ПРОСЕЧАН ИЗНОС ПЕНЗИЈЕ	БРОЈ КОРИСНИКА	ПРОСЕЧАН ИЗНОС ПЕНЗИЈЕ
Јануар	1.077.769	26.728	292.903	24.032	349.348	20.382	1.720.020	24.980
Фебруар	1.078.233	26.726	291.987	24.023	348.864	20.381	1.719.084	24.979
Март	1.077.691	26.726	291.123	24.016	348.440	20.382	1.717.254	24.979
Април	1.077.481	26.726	290.381	24.012	348.373	20.384	1.716.235	24.979
Мај								
Јун								
Јул								
Август								
Септембар								
Октобар								
Новембар								
Децембар								
ПРОСЕК за период	1.077.794	26.726	291.599	24.021	348.756	20.382	1.718.148	24.979
Структура броја корисника за период	62,7%		17,0%		20,3%		100,0%	

ЗАПОСЛЕНИ	СТАРΟΣНА		ИНВАЛИДСКА		ПОРОДИЧНА		УКУПНО	
	БРОЈ КОРИСНИКА	ПРОСЕЧАН ИЗНОС ПЕНЗИЈЕ	БРОЈ КОРИСНИКА	ПРОСЕЧАН ИЗНОС ПЕНЗИЈЕ	БРОЈ КОРИСНИКА	ПРОСЕЧАН ИЗНОС ПЕНЗИЈЕ	БРОЈ КОРИСНИКА	ПРОСЕЧАН ИЗНОС ПЕНЗИЈЕ
Јануар	873.438	29.305	261.369	24.642	310.588	21.311	1.445.395	26.744
Фебруар	874.227	29.290	260.480	24.637	310.128	21.309	1.444.835	26.738
Март	874.186	29.278	259.617	24.633	309.741	21.308	1.443.544	26.732
Април	874.308	29.267	258.908	24.629	309.694	21.309	1.442.910	26.727
Мај								
Јун								
Јул								
Август								
Септембар								
Октобар								
Новембар								
Децембар								
ПРОСЕК за период	874.040	29.285	260.094	24.635	310.038	21.309	1.444.171	26.735
Структура броја корисника за период	60,5%		18,0%		21,5%		100,0%	

БРОЈ КОРИСНИКА ПО ВРСТИ ПЕНЗИЈЕ И ПРОСЕЧАН ИЗНОС ПЕНЗИЈЕ У 2018. ГОДИНИ

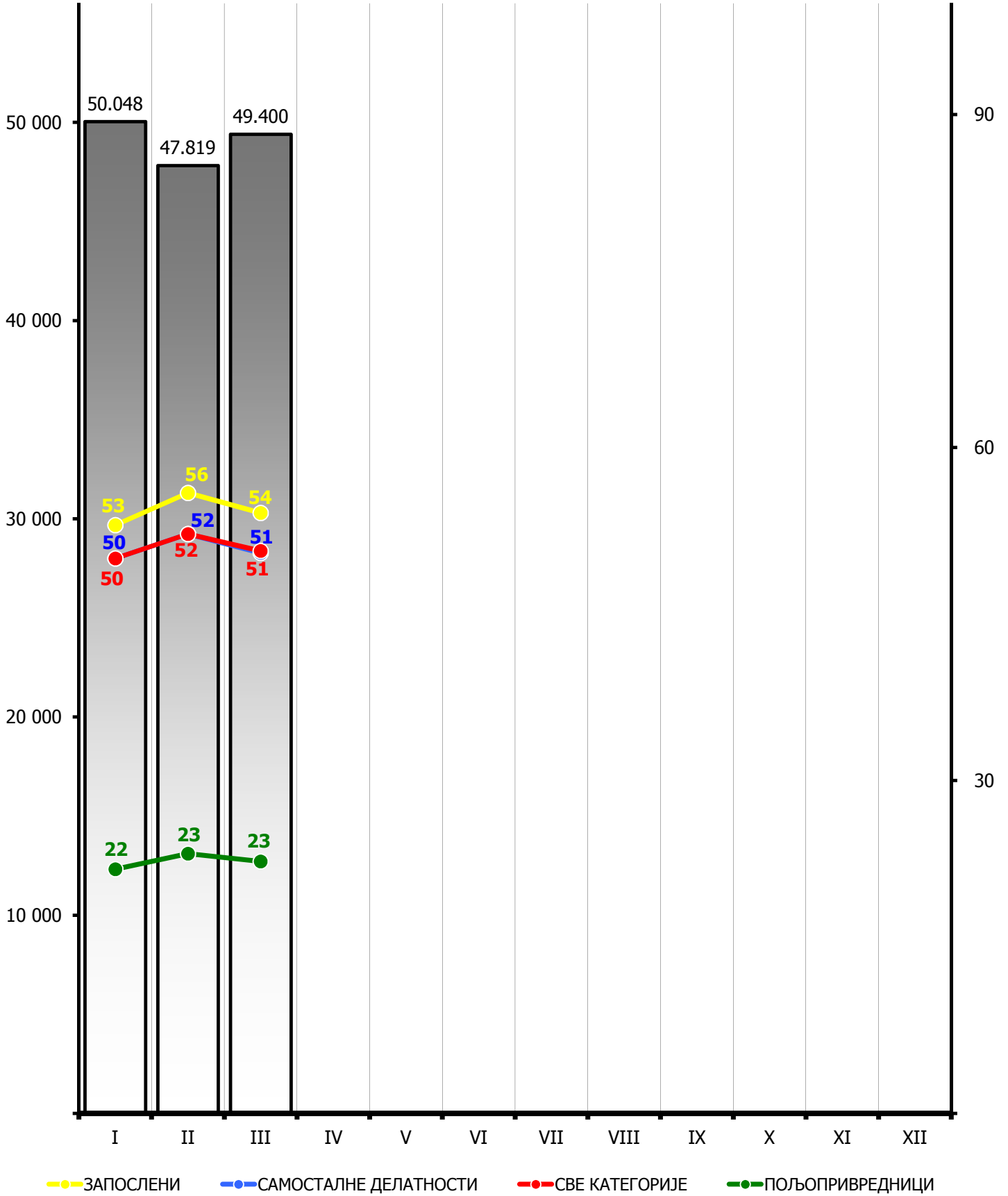
САМОСТАЛНЕ ДЕЛАТНОСТИ	СТАРΟΣНА		ИНВАЛИДСКА		ПОРОДИЧНА		УКУПНО	
	БРОЈ КОРИСНИКА	ПРОСЕЧАН ИЗНОС ПЕНЗИЈЕ	БРОЈ КОРИСНИКА	ПРОСЕЧАН ИЗНОС ПЕНЗИЈЕ	БРОЈ КОРИСНИКА	ПРОСЕЧАН ИЗНОС ПЕНЗИЈЕ	БРОЈ КОРИСНИКА	ПРОСЕЧАН ИЗНОС ПЕНЗИЈЕ
Јануар	54.312	27.156	17.859	24.319	17.210	18.931	89.381	25.005
Фебруар	54.688	27.114	17.846	24.269	17.285	18.920	89.819	24.972
Март	54.990	27.083	17.851	24.237	17.326	18.919	90.167	24.951
Април	55.283	27.058	17.847	24.230	17.334	18.919	90.464	24.940
Мај								
Јун								
Јул								
Август								
Септембар								
Октобар								
Новембар								
Децембар								
ПРОСЕК за период	54.818	27.102	17.851	24.264	17.289	18.922	89.958	24.967
Структура броја корисника за период	60,9%		19,8%		19,2%		100,0%	

ПОЉО-ПРИВРЕДНИЦИ	СТАРΟΣНА		ИНВАЛИДСКА		ПОРОДИЧНА		УКУПНО	
	БРОЈ КОРИСНИКА	ПРОСЕЧАН ИЗНОС ПЕНЗИЈЕ	БРОЈ КОРИСНИКА	ПРОСЕЧАН ИЗНОС ПЕНЗИЈЕ	БРОЈ КОРИСНИКА	ПРОСЕЧАН ИЗНОС ПЕНЗИЈЕ	БРОЈ КОРИСНИКА	ПРОСЕЧАН ИЗНОС ПЕНЗИЈЕ
Јануар	150.019	11.568	13.675	11.991	21.550	8.149	185.244	11.201
Фебруар	149.318	11.571	13.661	11.992	21.451	8.152	184.430	11.205
Март	148.515	11.573	13.655	11.993	21.373	8.154	183.543	11.207
Април	147.890	11.576	13.626	11.997	21.345	8.157	182.861	11.208
Мај								
Јун								
Јул								
Август								
Септембар								
Октобар								
Новембар								
Децембар								
ПРОСЕК за период	148.936	11.572	13.654	11.993	21.430	8.153	184.020	11.205
Структура броја корисника за период	80,9%		7,4%		11,6%		100,0%	

**ПРОСЕЧНА ЗАРАДА БЕЗ ПОРЕЗА И ДОПРИНОСА У 2017. ГОДИНИ
И УЧЕШЋЕ ПРОСЕЧНИХ ПЕНЗИЈА У ЗАРАДИ БЕЗ ПОРЕЗА И ДОПРИНОСА**

ДИНАРА

%



КОРИСНИЦИ ПЕНЗИЈЕ ПО ОПШТИМ И ПОСЕБНИМ ПРОПИСИМА

СВЕ КАТЕГОРИЈЕ

2018 год.	МЕСЕЦ	ПО ОПШТИМ ПРОПИСИМА	ПО ПОСЕБНИМ ПРОПИСИМА														ПО ПОСЕБНИМ ПРОПИСИМА УКУПНО	УКУПНО
			По посебним савезним прописима				По посебним републичким прописима				Професионална војна лица							
			Учесници НОР-а пре 9.IX.1943	Носиоци споменце 1941. године	Савезно МИП	Савезно МУП	Админи-стративне пензије	Учесници НОР-а после 9.IX.1943	Борци на одговорним дужностима	Републичко МУП	Изузетне пензије	Академици	Рудари	Професионална војна лица	Професионална војна лица			
	Јануар	1.626.155	5.572	610	186	970	836	20.617	171	25.071	84	23	1.384	38.341	93.865	1.720.020		
	Фебруар	1.625.795	5.469	602	185	969	830	20.274	169	25.107	83	24	1.367	38.210	93.289	1.719.084		
	Март	1.624.510	5.400	599	187	968	831	19.957	165	25.110	80	22	1.350	38.075	92.744	1.717.254		
	Април	1.623.960	5.331	585	188	965	827	19.697	161	25.094	80	22	1.340	37.985	92.275	1.716.235		
	Мај																	
	Јун																	
	Јул																	
	Август																	
	Септембар																	
	Октобар																	
	Новембар																	
	Децембар																	
	Јануар	24.129	31.428	45.586	43.839	42.068	33.217	24.183	32.482	44.710	39.304	44.321	26.388	46.497	39.720	24.980		
	Фебруар	24.129	31.424	45.480	43.870	42.104	33.235	24.207	32.443	44.732	39.107	44.793	26.412	46.504	39.795	24.979		
	Март	24.130	31.407	45.424	43.842	42.044	33.269	24.215	32.480	44.759	38.470	44.759	26.449	46.514	39.859	24.979		
	Април	24.130	31.388	45.435	43.800	41.985	33.245	24.227	32.483	44.828	38.470	44.759	26.414	46.503	39.918	24.979		
	Мај																	
	Јун																	
	Јул																	
	Август																	
	Септембар																	
	Октобар																	
	Новембар																	
	Децембар																	

БРОЈ КОРИСНИКА ПЕНЗИЈА

ПРОСЕЧАН ИЗНОС ПЕНЗИЈЕ

КОРИСНИЦИ ПЕНЗИЈЕ ПО ОПШТИМ И ПОСЕБНИМ ПРОПИСИМА

ЗАПОСЛЕНИ

2018 год.	МЕСЕЦ	ПО ОПШТИМ ПРОПИСИМА	ПО ПОСЕБНИМ ПРОПИСИМА														ПО ПОСЕБНИМ ПРОПИСИМА УКУПНО	СВЕГА
			По посебним савезним прописима				По посебним републичким прописима				Професионална војна лица							
			Учесници НОР-а пре 9.IX 1943	Носиоци споменце 1941. године	Савезно МИП	Савезно МУП	Административне пензије	Учесници НОР-а после 9.IX 1943	Борци на одговорним дужностима	Републичко МУП	Изузетне пензије	Академици	Рудари	Професионална војна лица	Професионална војна лица			
	Јануар	1.353.781	5.424	605	186	970	836	18.519	171	25.071	84	23	1.384	38.341	91.614	1.445.395		
	Фебруар	1.353.756	5.326	597	185	969	830	18.212	169	25.107	83	24	1.367	38.210	91.079	1.444.835		
	Март	1.352.971	5.257	594	187	968	831	17.934	165	25.110	80	22	1.350	38.075	90.573	1.443.544		
	Април	1.352.776	5.190	580	188	965	827	17.702	161	25.094	80	22	1.340	37.985	90.134	1.442.910		
	Мај																	
	Јун																	
	Јул																	
	Август																	
	Септембар																	
	Октобар																	
	Новембар																	
	Децембар																	
	Јануар	25.824	31.585	45.669	43.839	42.068	33.217	25.364	32.482	44.710	39.304	44.321	26.388	46.497	40.337	26.744		
	Фебруар	25.818	31.582	45.564	43.870	42.104	33.235	25.380	32.443	44.732	39.107	44.793	26.412	46.504	40.405	26.738		
	Март	25.813	31.566	45.508	43.842	42.044	33.269	25.380	32.480	44.759	38.470	44.759	26.449	46.514	40.462	26.732		
	Април	25.808	31.541	45.521	43.800	41.985	33.245	25.395	32.483	44.828	38.470	44.759	26.414	46.503	40.517	26.727		
	Мај																	
	Јун																	
	Јул																	
	Август																	
	Септембар																	
	Октобар																	
	Новембар																	
	Децембар																	

БРОЈ КОРИСНИКА ПЕНЗИЈА

ПРОСЕЧАН ИЗНОС ПЕНЗИЈЕ

КОРИСНИЦИ ПЕНЗИЈЕ ПО ОПШТИМ И ПОСЕБНИМ ПРОПИСИМА

2018 год.	МЕСЕЦ	ПО ОПШТИМ ПРОПИСИМА	ПО ПОСЕБНИМ ПРОПИСИМА													ПО ПОСЕБНИМ ПРОПИСИМА УКУПНО	СВЕГА		
			По посебним савезним прописима			По посебним републичким прописима							Професионална војна лица						
			Учесници НОР-а пре 9.IX.1943	Носиоци споменце 1941. године	Савезно МИП	Савезно МУП	Административне пензије	Учесници НОР-а после 9.IX.1943	Борци на одговорним дужностима	Републичко МУП	Изузетне пензије	Академици		Рудари					
	Јануар	88.644	53	5							679						737	89.381	
	Фебруар	89.085	52	5							677							734	89.819
	Март	89.442	52	5							668							725	90.167
	Април	89.747	53	5							659							717	90.464
	Мај																		
	Јун																		
	Јул																		
	Август																		
	Септембар																		
	Октобар																		
	Новембар																		
	Децембар																		
			ПРОСЕЧАН ИЗНОС ПЕНЗИЈЕ																
	Јануар	25.017	28.654	35.474							23.098							23.582	25.005
	Фебруар	24.983	28.707	35.474							23.212							23.684	24.972
	Март	24.961	28.707	35.474							23.228							23.706	24.951
	Април	24.950	29.215	35.474							23.188							23.719	24.940
	Мај																		
	Јун																		
	Јул																		
	Август																		
	Септембар																		
	Октобар																		
	Новембар																		
	Децембар																		

КОРИСНИЦИ ПЕНЗИЈЕ ПО ОПШТИМ И ПОСЕБНИМ ПРОПИСИМА

2018 год.	МЕСЕЦ	ПО ОПШТИМ ПРОПИСИМА	ПО ПОСЕБНИМ ПРОПИСИМА													ПО ПОСЕБНИМ ПРОПИСИМА УКУПНО	СВЕГА
			По посебним савезним прописима			По посебним републичким прописима							Професионална војна лица				
			Учесници НОР-а пре 9.IX.1943	Носиоци споменнице 1941. године	Савезно МИП	Савезно МУП	Административне пензије	Учесници НОР-а после 9.IX.1943	Борци на одговорним дужностима	Републичко МУП	Изузетне пензије	Академици		Рудари			
	Јануар	183.730	95								1.419					1.514	185.244
	Фебруар	182.954	91								1.385					1.476	184.430
	Март	182.097	91								1.355					1.446	183.543
	Април	181.437	88								1.336					1.424	182.861
	Мај																
	Јун																
	Јул																
	Август																
	Септембар																
	Октобар																
	Новембар																
	Децембар																
ПРОСЕЧАН ИЗНОС ПЕНЗИЈЕ																	
	Јануар	11.210	23.997								9.281					10.205	11.201
	Фебруар	11.213	23.726								9.278					10.169	11.205
	Март	11.215	23.726								9.277					10.186	11.207
	Април	11.216	23.709								9.267					10.159	11.208
	Мај																
	Јун																
	Јул																
	Август																
	Септембар																
	Октобар																
	Новембар																
	Децембар																

КОРИСНИЦИ НОВЧАНЕ НАКНАДЕ ЗА ПОМОЋ И НЕГУ ДРУГОГ ЛИЦА У 2018. ГОДИНИ

СВЕ КАТЕГОРИЈЕ

МЕСЕЦ	ЈЕДИНО ПРАВО		ПРАВО УЗ ПЕНЗИЈУ		УКУПНО	
	БРОЈ КОРИСНИКА	ПРОСЕЧАН ИЗНОС	БРОЈ КОРИСНИКА	ПРОСЕЧАН ИЗНОС	БРОЈ КОРИСНИКА	ПРОСЕЧАН ИЗНОС
I	5.652	9.364	72.136	17.049	77.788	16.490
II	5.625	9.344	72.123	17.050	77.748	16.492
III	5.590	9.321	71.905	17.050	77.495	16.492
IV	5.563	9.323	71.751	17.050	77.314	16.494
V						
VI						
VII						
VIII						
IX						
X						
XI						
XII						

ЗАПОСЛЕНИ

МЕСЕЦ	ЈЕДИНО ПРАВО		ПРАВО УЗ ПЕНЗИЈУ		УКУПНО	
	БРОЈ КОРИСНИКА	ПРОСЕЧАН ИЗНОС	БРОЈ КОРИСНИКА	ПРОСЕЧАН ИЗНОС	БРОЈ КОРИСНИКА	ПРОСЕЧАН ИЗНОС
I	5.467	9.242	58.732	17.033	64.199	16.370
II	5.443	9.226	58.677	17.034	64.120	16.371
III	5.410	9.204	58.482	17.034	63.892	16.371
IV	5.382	9.204	58.388	17.035	63.770	16.374
V						
VI						
VII						
VIII						
IX						
X						
XI						
XII						

КОРИСНИЦИ НОВЧАНЕ НАКНАДЕ ЗА ПОМОЋ И НЕГУ ДРУГОГ ЛИЦА У 2018. ГОДИНИ

САМОСТАЛНЕ ДЕЛАТНОСТИ

МЕСЕЦ	ЈЕДИНО ПРАВО		ПРАВО УЗ ПЕНЗИЈУ		УКУПНО	
	БРОЈ КОРИСНИКА	ПРОСЕЧАН ИЗНОС	БРОЈ КОРИСНИКА	ПРОСЕЧАН ИЗНОС	БРОЈ КОРИСНИКА	ПРОСЕЧАН ИЗНОС
I	49	10.551	3.184	17.051	3.233	16.953
II	48	10.413	3.198	17.056	3.246	16.957
III	49	10.551	3.214	17.056	3.263	16.958
IV	49	10.551	3.205	17.056	3.254	16.958
V						
VI						
VII						
VIII						
IX						
X						
XI						
XII						

ПОЉОПРИВРЕДНИЦИ

МЕСЕЦ	ЈЕДИНО ПРАВО		ПРАВО УЗ ПЕНЗИЈУ		УКУПНО	
	БРОЈ КОРИСНИКА	ПРОСЕЧАН ИЗНОС	БРОЈ КОРИСНИКА	ПРОСЕЧАН ИЗНОС	БРОЈ КОРИСНИКА	ПРОСЕЧАН ИЗНОС
I	136	13.827	10.220	17.135	10.356	17.092
II	134	13.777	10.248	17.135	10.382	17.092
III	131	13.700	10.209	17.135	10.340	17.092
IV	132	13.726	10.158	17.135	10.290	17.091
V						
VI						
VII						
VIII						
IX						
X						
XI						
XII						

КОРИСНИЦИ НОВЧАНЕ НАКНАДЕ ЗА ТЕЛЕСНО ОШТЕЋЕЊЕ У 2018. ГОДИНИ

СВЕ КАТЕГОРИЈЕ

МЕСЕЦ	ПОВРЕДА НА РАДУ И ПРОФЕСИОНАЛНО ОБОЉЕЊЕ						БОЛЕСТ ИЛИ ПОВРЕДА ВАН РАДА						УКУПНО	
	ЈЕДИНО ПРАВО		ПРАВО УЗ ПЕНЗИЈУ		СВЕГА		ЈЕДИНО ПРАВО		ПРАВО УЗ ПЕНЗИЈУ		СВЕГА			
	БРОЈ КОРИСНИКА	ПРОСЕЧАН ИЗНОС	БРОЈ КОРИСНИКА	ПРОСЕЧАН ИЗНОС	БРОЈ КОРИСНИКА	ПРОСЕЧАН ИЗНОС	БРОЈ КОРИСНИКА	ПРОСЕЧАН ИЗНОС	БРОЈ КОРИСНИКА	ПРОСЕЧАН ИЗНОС	БРОЈ КОРИСНИКА	ПРОСЕЧАН ИЗНОС	БРОЈ КОРИСНИКА	ПРОСЕЧАН ИЗНОС
I	1.756	2.770	5.356	3.445	7.112	3.278	5.356	1.427	50.000	1.369	55.356	1.375	62.468	1.592
II	1.752	2.771	5.343	3.445	7.095	3.279	5.314	1.428	49.702	1.369	55.016	1.375	62.111	1.592
III	1.750	2.770	5.335	3.447	7.085	3.280	5.279	1.426	49.377	1.369	54.656	1.375	61.741	1.593
IV	1.744	2.770	5.319	3.448	7.063	3.280	5.253	1.427	49.073	1.370	54.326	1.376	61.389	1.595
V														
VI														
VII														
VIII														
IX														
X														
XI														
XII														

ЗАПОСЛЕНИ

МЕСЕЦ	ПОВРЕДА НА РАДУ И ПРОФЕСИОНАЛНО ОБОЉЕЊЕ						БОЛЕСТ ИЛИ ПОВРЕДА ВАН РАДА						УКУПНО	
	ЈЕДИНО ПРАВО		ПРАВО УЗ ПЕНЗИЈУ		СВЕГА		ЈЕДИНО ПРАВО		ПРАВО УЗ ПЕНЗИЈУ		СВЕГА			
	БРОЈ КОРИСНИКА	ПРОСЕЧАН ИЗНОС	БРОЈ КОРИСНИКА	ПРОСЕЧАН ИЗНОС	БРОЈ КОРИСНИКА	ПРОСЕЧАН ИЗНОС	БРОЈ КОРИСНИКА	ПРОСЕЧАН ИЗНОС	БРОЈ КОРИСНИКА	ПРОСЕЧАН ИЗНОС	БРОЈ КОРИСНИКА	ПРОСЕЧАН ИЗНОС	БРОЈ КОРИСНИКА	ПРОСЕЧАН ИЗНОС
I	1.722	2.770	4.752	3.386	6.474	3.222	5.230	1.417	48.177	1.360	53.407	1.366	59.881	1.566
II	1.718	2.771	4.740	3.386	6.458	3.223	5.191	1.417	47.891	1.360	53.082	1.366	59.540	1.567
III	1.716	2.770	4.732	3.389	6.448	3.224	5.158	1.416	47.569	1.360	52.727	1.365	59.175	1.568
IV	1.710	2.770	4.718	3.389	6.428	3.224	5.133	1.416	47.272	1.361	52.405	1.366	58.833	1.569
V														
VI														
VII														
VIII														
IX														
X														
XI														
XII														

КОРИСНИЦИ НОВЧАНЕ НАКНАДЕ ЗА ТЕЛЕСНО ОШТЕЋЕЊЕ У 2018. ГОДИНИ

САМОСТАЛНЕ ДЕЛАТНОСТИ

МЕСЕЦ	ПОВРЕДА НА РАДУ И ПРОФЕСИОНАЛНО ОБОЉЕЊЕ						БОЛЕСТ ИЛИ ПОВРЕДА ВАН РАДА						УКУПНО	
	ЈЕДИНО ПРАВО		ПРАВО УЗ ПЕНЗИЈУ		СВЕГА		ЈЕДИНО ПРАВО		ПРАВО УЗ ПЕНЗИЈУ		СВЕГА			
	БРОЈ КОРИСНИКА	ПРОСЕЧАН ИЗНОС	БРОЈ КОРИСНИКА	ПРОСЕЧАН ИЗНОС	БРОЈ КОРИСНИКА	ПРОСЕЧАН ИЗНОС	БРОЈ КОРИСНИКА	ПРОСЕЧАН ИЗНОС	БРОЈ КОРИСНИКА	ПРОСЕЧАН ИЗНОС	БРОЈ КОРИСНИКА	ПРОСЕЧАН ИЗНОС	БРОЈ КОРИСНИКА	ПРОСЕЧАН ИЗНОС
I	13	2.663	205	3.772	218	3.706	50	1.878	1.176	1.565	1.226	1.578	1.444	1.899
II	13	2.663	206	3.767	219	3.702	49	1.885	1.165	1.562	1.214	1.576	1.433	1.900
III	13	2.663	206	3.767	219	3.702	47	1.874	1.165	1.562	1.212	1.574	1.431	1.900
IV	13	2.663	205	3.772	218	3.706	46	1.892	1.161	1.562	1.207	1.575	1.425	1.901
V														
VI														
VII														
VIII														
IX														
X														
XI														
XII														

ПОЉОПРИВРЕДНИЦИ

МЕСЕЦ	ПОВРЕДА НА РАДУ И ПРОФЕСИОНАЛНО ОБОЉЕЊЕ						БОЛЕСТ ИЛИ ПОВРЕДА ВАН РАДА						УКУПНО	
	ЈЕДИНО ПРАВО		ПРАВО УЗ ПЕНЗИЈУ		СВЕГА		ЈЕДИНО ПРАВО		ПРАВО УЗ ПЕНЗИЈУ		СВЕГА			
	БРОЈ КОРИСНИКА	ПРОСЕЧАН ИЗНОС	БРОЈ КОРИСНИКА	ПРОСЕЧАН ИЗНОС	БРОЈ КОРИСНИКА	ПРОСЕЧАН ИЗНОС	БРОЈ КОРИСНИКА	ПРОСЕЧАН ИЗНОС	БРОЈ КОРИСНИКА	ПРОСЕЧАН ИЗНОС	БРОЈ КОРИСНИКА	ПРОСЕЧАН ИЗНОС	БРОЈ КОРИСНИКА	ПРОСЕЧАН ИЗНОС
I	21	2.813	399	3.976	420	3.918	76	1.852	647	1.715	723	1.730	1.143	2.534
II	21	2.813	397	3.980	418	3.921	74	1.874	646	1.714	720	1.730	1.138	2.535
III	21	2.813	397	3.980	418	3.921	74	1.874	643	1.714	717	1.731	1.135	2.537
IV	21	2.813	396	3.983	417	3.924	74	1.874	640	1.716	714	1.732	1.131	2.540
V														
VI														
VII														
VIII														
IX														
X														
XI														
XII														

ИСПЛАЋЕНЕ И РЕФУНДИРАНЕ НАКНАДЕ ЗА ОСИГУРАНИКЕ И ИНВАЛИДНУ ДЕЦУ У 2018. ГОДИНИ

МЕСЕЦ	ОСИГУРАНИЦИ						ИНВАЛИДНА ДЕЦА	
	ПРИВРЕМЕНЕ НАКНАДЕ		НАКНАДА ЗАРАДЕ ЗБОГ РАДА СА СКРАЋЕНИМ РАДНИМ ВРЕМЕНОМ*		НАКНАДА ЗАРАДЕ ЗБОГ МАЊЕ ЗАРАДЕ НА ДРУГОМ ПОСЛУ*			
	БРОЈ КОРИСНИКА	ПРОСЕЧАН ИЗНОС	БРОЈ КОРИСНИКА	ПРОСЕЧАН ИЗНОС	БРОЈ КОРИСНИКА	ПРОСЕЧАН ИЗНОС	БРОЈ КОРИСНИКА	ПРОСЕЧАН ИЗНОС
I	5	6.335	163	20.755	701	14.201	911	17.110
II	5	6.335	170	36.895	684	13.240	911	17.110
III	5	6.335	227	29.714	858	14.819	906	17.045
IV	5	6.335	192	25.236	739	14.611	906	17.118
V								
VI								
VII								
VIII								
IX								
X								
XI								
XII								

Ове накнаде су остварене по ранијим прописима.

* Исплаћују их радне организације (најчешће за неколико месеци одједном), затим рефундирају на терет Фонда под условом да су плаћени доприноси за ПИО.

КОРИСНИЦИ НОВЧАНЕ НАКНАДЕ ПО ЧЛАНУ 223. И ЧЛАНУ 225. ЗАКОНА У 2018. ГОДИНИ

МЕСЕЦ	ЗАПОСЛЕНИ		САМОСТАЛНЕ ДЕЛАТНОСТИ		УКУПНО	
	БРОЈ КОРИСНИКА	ПРОСЕЧАН ИЗНОС	БРОЈ КОРИСНИКА	ПРОСЕЧАН ИЗНОС	БРОЈ КОРИСНИКА	ПРОСЕЧАН ИЗНОС
I	13.219	11.638	33	14.695	13.252	11.646
II	13.089	11.622	33	14.695	13.122	11.630
III	13.009	11.617	33	14.695	13.042	11.625
IV	12.883	11.610	32	14.773	12.915	11.618
V						
VI						
VII						
VIII						
IX						
X						
XI						
XII						