

**РЕПУБЛИЧКИ ФОНД
ЗА ПЕНЗИЈСКО И ИНВАЛИДСКО ОСИГУРАЊЕ**



СТАТИСТИЧКИ МЕСЕЧНИ БИЛТЕН

VI / 2018

БЕОГРАД, јул 2018. године

ПРЕДГОВОР

Ради што бољег информисања заинтересованих корисника података из области пензијског и инвалидског осигурања, у Републичком фонду за пензијско и инвалидско осигурање покренута је иницијатива издавања Статистичког месечног билтена са подацима који се воде и обрађују у Фонду.

Републички фонд за пензијско и инвалидско осигурање запослених, Републички фонд за пензијско и инвалидско осигурање самосталних делатности и Републички фонд за пензијско и инвалидско осигурање пољопривредника, који су основани Законом о пензијском и инвалидском осигурању ("Службени гласник РС", бр. 27/92, 82/92, 28/95 и 12/96) и наставили са радом у складу са одредбама Закона о пензијском и инвалидском осигурању ("Службени гласник РС", бр. 52/96, 46/98, 29/01 и 80/02) и Закона о пензијском и инвалидском осигурању ("Службени гласник РС", бр. 34/03, 64/04 и 84/04) на дан 1. јануара 2008. године постају један фонд – Републички фонд за пензијско и осигурање, организован као једно правно лице са статусом организације за обавезно социјално осигурање у коме се остварују права из пензијског и инвалидског осигурања и обезбеђују средства за ово осигурање. Послове обезбеђивања и спровођења пензијског и инвалидског осигурања као и послове финансијског пословања који су били у надлежности Фонда за социјално осигурање војних осигураника, на дан 1. јануара 2012. године преузме Републички фонд за пензијско и инвалидско осигурање (члан 79. Закона о изменама и допунама Закона о пензијском и инвалидском осигурању - "Службени гласник РС", бр. 101/10). Даном преузимања послова, Фонд је преузео имовину, обавезе и запослене од ФСОВО, у делу који се односи на послове пензијског и инвалидског осигурања. Војни осигураници, односно професионална војна лица према прописима о Војсци Србије, укључени су у категорију осигураника запослених (члан 11. Закона).

Месечни статистички билтен обухвата податке о: корисницима пензије по категорији осигураника, врсти и висини пензије, по територији, по општим и посебним прописима као и о односу пензије и зараде без пореза и доприноса. Приказани су и подаци о корисницима накнаде за помоћ и негу и телесно оштећење, исплаћене и рефундиране накнаде за осигуранике и инвалидну децу, кориснике новчане накнаде по члану 223. и члану 225. Закона. Нето средства за исплату пензија и осталих права се односе на исплату законских износа (без заосталих пензија, исплаћених разлика и анулација).

Применом Закона о привременом уређивању начина исплате пензија ("Службени гласник РС" број 116/14), од исплате пензије за новембар 2014. године у билтену су приказани подаци умањених пензија. Корисницима пензија чија је висина пензије одређена у складу са законом већа од 25.000 динара, а мања од 40.000 динара, пензије ће се исплаћивати у износу који се добија тако што се од укупне висине пензије одбија износ који се добија множењем коефицијента од 0,22 са разликом између укупне висине пензије и 25.000 динара. Корисницима пензија чија је висина пензије одређена у складу са законом већа од 40.000 динара, пензије ће се исплаћивати у износу који се добија тако што се од укупне висине пензије одбија збир износа који се добија множењем коефицијента од 0,22 са 15.000 динара и износа који се добија множењем коефицијента од 0,25 са разликом између укупне висине пензије и 40.000 динара. **Законом о допуни Закона о привременом уређивању начина исплате пензија ("Службени гласник РС" број 99/16),** додат је члан 5а, који гласи: Износи утврђени у чл. 2. и 3. овог закона од 15.000, 25.000 и 40.000 динара, повећавају се, почев од обрачуна и исплате пензија за децембар 2016. године за проценат усклађивања пензија утврђен законом којим се уређује буџетски систем.

Статистички месечни билтен припрема

Одсек за статистику Фонда

Преглед података за месец

Број корисника пензија и просечан износ пензије за све категорије осигураника:	
- по врсти пензије.....	4
- по врсти пензије и према категорији осигураника.....	5
- по врсти пензије и територији.....	5
Број корисника пензија и средства за нето пензије према висини износа пензије.....	6
Дистрибуција корисника пензије према висини износа пензије.....	7-8
Корисници пензија по групама износа пензије.....	9-11
Дистрибуција корисника пензије по територији.....	12-15
Број корисника најнижег и највишег износа пензије	16

Преглед података у току године

Преглед основних података из ПИО.....	17
Преглед основних норми из Закона о ПИО.....	18
Број корисника по врсти пензије и просечан износ пензије	19-20
Однос пензије и зараде без пореза и доприноса.....	21
Корисници пензија по општим и посебним прописима.....	22-25
Корисници накнаде за помоћ и негу другог лица.....	26-27
Корисници накнаде за телесно оштећење.....	28-29
Исплаћене и рефундиране накнаде за осигуранике и инв. децу.....	30
Корисници новчане накнаде по члану 223. и члану 225. Закона.....	30

**ИЗНОСИ НАЈВИШЕ ПЕНЗИЈЕ ПРЕМА ЗАКОНУ О ПИО
И ПРЕМА
ЗАКОНУ О ПРИВРЕМЕНОМ УРЕЂИВАЊУ НАЧИНА ИСПЛАТЕ ПЕНЗИЈА
(Сл. гласник 116/2014, 99/2016)**

ЗА КАТЕГОРИЈУ ЗАПОСЛЕНИХ, САМОСТАЛНИХ ДЕЛАТНОСТИ И ПОЉОПРИВРЕДИКА		ЗАКОНСКИ ИЗНОСИ ОД ДЕЦЕМБРА 2017. г.	ИЗНОСИ ОД ДЕЦЕМБРА 2017. г. СА УМАЊЕЊЕМ*
НАЈВИША ПЕНЗИЈА ОД 01. ЈАНУАРА 2015. ГОДИНЕ	45 ГОДИНА СТАЖА	132.065,01	106.189,29

ЗА КАТЕГОРИЈУ ЗАПОСЛЕНИХ, САМОСТАЛНИХ ДЕЛАТНОСТИ И ПОЉОПРИВРЕДИКА		ЗАКОНСКИ ИЗНОСИ ОД ДЕЦЕМБРА 2017. г.	ИЗНОСИ ОД ДЕЦЕМБРА 2017. г. СА УМАЊЕЊЕМ*
НАЈВИША ПЕНЗИЈА ОД 01. ЈАНУАРА 2011. ГОДИНЕ	42,5 ГОДИНА СТАЖА	124.728,07	100.686,58
	40 ГОДИНА СТАЖА	117.391,12	95.183,87

НАЈВИША ПЕНЗИЈА (за затечене кориснике) ОД 01. АПРИЛА 2003. ГОДИНЕ	42,5 ГОДИНА СТАЖА	131.292,70	105.610,06
	40 ГОДИНА СТАЖА	123.569,60	99.817,73

ЗА ЗАТЕЧЕНЕ КОРИСНИКЕ ОД 01. ЈУЛА 1983. ГОДИНЕ	НАЈВИШИ ПЕНЗИЈСКИ ОСНОВ	108.702,16	88.667,15
	90% (сам. дел)	97.831,94	80.514,49
	85%	92.396,84	76.438,16

ЗА КАТЕГОРИЈУ ЗАПОСЛЕНИХ - ПРОФЕСИОНАЛНА ВОЈНА ЛИЦА		ЗАКОНСКИ ИЗНОСИ ОД ДЕЦЕМБРА 2017. г.	ИЗНОСИ ОД ДЕЦЕМБРА 2017. г. СА УМАЊЕЊЕМ*
НАЈВИША ПЕНЗИЈА ОД 01. ЈАНУАРА 2015. ГОДИНЕ	45 ГОДИНА СТАЖА	132.065,01	106.189,29

ЗА КАТЕГОРИЈУ ЗАПОСЛЕНИХ - ПРОФЕСИОНАЛНА ВОЈНА ЛИЦА		ЗАКОНСКИ ИЗНОСИ ОД ДЕЦЕМБРА 2017. г.	ИЗНОСИ ОД ДЕЦЕМБРА 2017. г. СА УМАЊЕЊЕМ*
НАЈВИША ПЕНЗИЈА ОД 01. ЈАНУАРА 2011. ГОДИНЕ**	42,5 ГОДИНА СТАЖА	124.728,07	100.686,58
	40 ГОДИНА СТАЖА	117.391,12	95.183,87

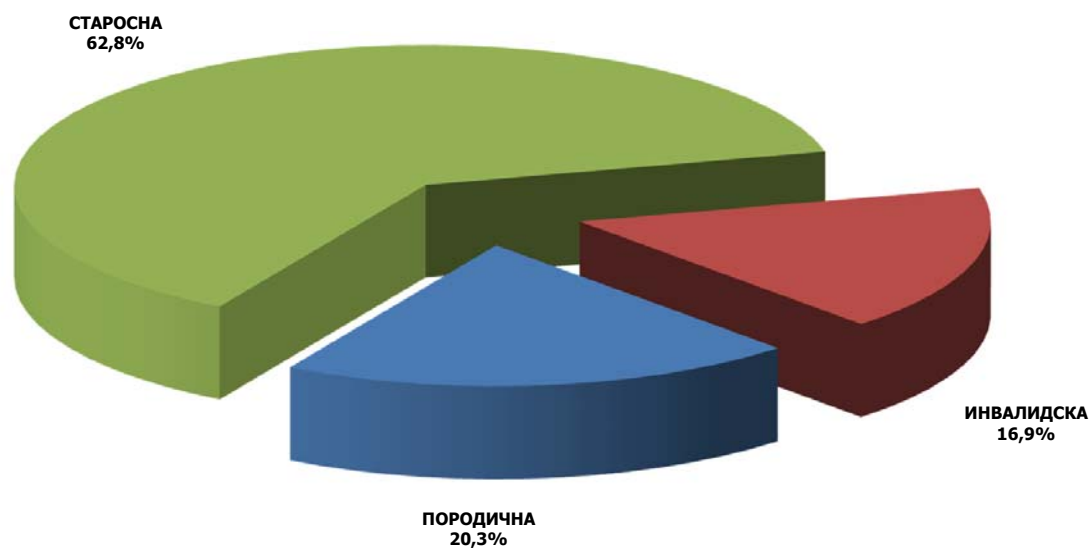
* По Закону о привременом уређивању начина исплате пензија

** У исплати од 01. јануара 2012. године

**БРОЈ КОРИСНИКА И ПРОСЕЧАН ИЗНОС ПЕНЗИЈЕ
ЈУН 2018. ГОДИНЕ**

СВЕ КАТЕГОРИЈЕ

ВРСТА ПЕНЗИЈЕ	КОРИСНИЦИ ПЕНЗИЈА						ПРОСЕЧНА ПЕНЗИЈА				
	БРОЈ КОРИСНИКА	Номинални раст (%)				Структура броја корисника пензија по врсти пензије у %	ПРОСЕЧАН ИЗНОС ПЕНЗИЈЕ	Номинални раст (%)			
		$\frac{VI\ 2018}{V\ 2018}$	$\frac{VI\ 2018}{XII\ 2017}$	$\frac{VI\ 2018}{VI\ 2017}$	$\frac{I - VI\ 2018}{I - VI\ 2017}$			$\frac{VI\ 2018}{V\ 2018}$	$\frac{VI\ 2018}{XII\ 2017}$	$\frac{VI\ 2018}{VI\ 2017}$	$\frac{I - VI\ 2018}{I - VI\ 2017}$
СТАРОСНА	1.076.126	0,07	-0,07	0,89	0,79	62,8	26.727	-0,09	-0,03	4,68	4,74
ИНВАЛИДСКА	288.810	-0,14	-1,71	-2,90	-2,96	16,9	24.006	-0,07	-0,14	4,55	4,60
ПОРОДИЧНА	347.651	0,19	-0,59	-1,21	-1,30	20,3	20.392	-0,13	0,05	5,10	5,21
УКУПНО	1.712.587	0,06	-0,46	-0,20	-0,29	100,0	24.982	-0,10	-0,01	4,83	4,90



**БРОЈ КОРИСНИКА И ПРОСЕЧАН ИЗНОС ПЕНЗИЈЕ
ПРЕМА КАТЕГОРИЈИ ОСИГУРАНИКА И ПО ВРСТИ ПЕНЗИЈЕ, ЈУН 2018. ГОДИНЕ**

КАТЕГОРИЈА ОСИГУРАНИКА	СТАРΟΣНА ПЕНЗИЈА		ИНВАЛИДСКА ПЕНЗИЈА		ПОРОДИЧНА ПЕНЗИЈА		УКУПНО		Структура броја корисника пензија по категорији осигурања у %
	БРОЈ КОРИСНИКА	ПРОСЕЧНА ПЕНЗИЈА	БРОЈ КОРИСНИКА	ПРОСЕЧНА ПЕНЗИЈА	БРОЈ КОРИСНИКА	ПРОСЕЧНА ПЕНЗИЈА	БРОЈ КОРИСНИКА	ПРОСЕЧНА ПЕНЗИЈА	
ЗАПОСЛЕНИ	873.683	29.252	257.396	24.627	309.017	21.316	1.440.096	26.722	84,09
САМОСТАЛНЕ ДЕЛАТНОСТИ	55.720	27.024	17.826	24.196	17.388	18.916	90.934	24.920	5,31
ПОЉОПРИ- ВРЕДНИЦИ	146.723	11.581	13.588	11.994	21.246	8.165	181.557	11.212	10,60
СВЕ КАТЕГОРИЈЕ УКУПНО	1.076.126	26.727	288.810	24.006	347.651	20.392	1.712.587	24.982	100,00

**БРОЈ КОРИСНИКА И ПРОСЕЧАН ИЗНОС ПЕНЗИЈЕ
ПО ТЕРИТОРИЈИ И ПРЕМА ВРСТИ ПЕНЗИЈЕ, ЈУН 2018. ГОДИНЕ**

СВЕ КАТЕГОРИЈЕ

ТЕРИТОРИЈА	СТАРΟΣНА ПЕНЗИЈА		ИНВАЛИДСКА ПЕНЗИЈА		ПОРОДИЧНА ПЕНЗИЈА		УКУПНО		Структура броја корисника пензија по територији у %
	БРОЈ КОРИСНИКА	ПРОСЕЧНА ПЕНЗИЈА	БРОЈ КОРИСНИКА	ПРОСЕЧНА ПЕНЗИЈА	БРОЈ КОРИСНИКА	ПРОСЕЧНА ПЕНЗИЈА	БРОЈ КОРИСНИКА	ПРОСЕЧНА ПЕНЗИЈА	
ЦЕНТРАЛНА СРБИЈА	802.346	26.386	214.144	23.937	244.130	20.390	1.260.620	24.809	73,61
ВОЈВОДИНА	256.991	27.749	68.413	24.448	94.798	20.601	420.202	25.599	24,54
КОСОВО И МЕТОХИЈА	16.789	27.414	6.253	21.529	8.723	18.187	31.765	23.722	1,85
РЕПУБЛИКА СРБИЈА	1.076.126	26.727	288.810	24.006	347.651	20.392	1.712.587	24.982	100,00

**БРОЈ КОРИСНИКА ПЕНЗИЈА И СРЕДСТВА ЗА ИСПЛАТУ
ПРЕМА ВИСИНИ ИЗНОСА ПЕНЗИЈЕ**

ЈУН 2018. ГОДИНЕ

ГРУПЕ ИЗНОСА ПЕНЗИЈА	РЕПУБЛИКА СРБИЈА - све категорије			
	БРОЈ КОРИСНИКА	%	СРЕДСТВА ЗА НЕТО ПЕНЗИЈЕ	%
до 10.000,00	103.370	6,0	533.084.920	1,2
10.000,01 - 15.000,00	371.184	21,7	4.647.865.347	10,9
15.000,01 - 20.000,00	215.916	12,6	3.778.022.498	8,8
20.000,01 - 25.000,00	259.523	15,2	5.814.294.783	13,6
25.000,01 - 26.643,75	67.055	3,9	1.731.094.313	4,0
26.643,76 - 28.000,00	69.381	4,1	1.893.973.939	4,4
28.000,01 - 30.000,00	95.498	5,6	2.766.837.582	6,5
30.000,01 - 35.000,00	195.004	11,4	6.305.541.548	14,7
35.000,01 - 39.113,03	104.229	6,1	3.848.337.934	9,0
39.113,04 - 40.000,00	19.103	1,1	755.617.489	1,8
40.000,01 - 45.000,00	80.845	4,7	3.412.971.924	8,0
45.000,01 - 50.000,00	46.973	2,7	2.222.516.107	5,2
50.000,01 - 55.000,00	31.086	1,8	1.626.866.787	3,8
55.000,01 - 60.000,00	20.889	1,2	1.194.653.104	2,8
60.000,01 - 65.000,00	12.383	0,7	772.410.171	1,8
65.000,01 - 70.000,00	8.476	0,5	570.047.785	1,3
70.000,01 - 80.000,00	8.558	0,5	635.997.131	1,5
80.000,01 - 90.000,00	2.120	0,1	178.572.423	0,4
90.000,01 - 100.000,00	761	0,0	71.532.945	0,2
100.000,01 - 110.000,00	228	0,0	23.604.283	0,1
110.000,01 - 120.000,00	2	0,0	227.452	0,0
120.000,01 и више	3	0,0	374.920	0,0
УКУПАН БРОЈ КОРИСНИКА	1.712.587	100,0	42.784.445.385	100,0
ПРОСЕЧАН ИЗНОС ПЕНЗИЈЕ	24.982			

ДИСТРИБУЦИЈА КОРИСНИКА ПЕНЗИЈЕ ПРЕМА ВИСИНИ ИЗНОСА ПЕНЗИЈЕ

ЈУН 2018

СВЕ КАТЕГОРИЈЕ		Број корисника 1.712.587	Учешће у укупном броју корисника
Мање од износа најниже пензије	<i>Запослени и Самосталне делатности</i>	168.725	9,85
	<i>Пољопривредници</i>	28.494	1,66
	СВЕГА	197.219	11,52
Најнижи износ пензије	<i>Запосл. и Сам.дел. 14.338,72</i>	110.426	6,45
	<i>Пољопривредници 11.272,77</i>	136.877	7,99
	СВЕГА	247.303	14,44
До просечне пензије за све категорије	<i>24.982</i>	949.355	55,43
До износа просечне зараде без пореза и доприноса за мај 2018	<i>50.377</i>	1.630.940	95,23
До износа просечне зараде за мај 2018	<i>69.684</i>	1.700.481	99,29
Највиша пензија	По важећем Закону 132.065,01 (106.189,29*)	18	0,00
	Затечени корисници	1.294	0,08

ЗАПОСЛЕНИ		Број корисника 1.440.096	Учешће у укупном броју корисника
Мање од износа најниже пензије		156.519	10,87
Најнижи износ пензије	<i>14.338,72</i>	103.782	7,21
До просечне пензије запослених-укупно	<i>26.722</i>	788.512	54,75
До износа просечне зараде без пореза и доприноса	<i>50.377</i>	1.361.412	94,54
До износа просечне зараде	<i>69.684</i>	1.428.397	99,19
Највиша пензија по старом Закону	<i>92.396,84 76.438,16*</i>	1.186	0,08
Највиша пензија - 40 год. стажа по Закону од 01. априла 2003. године (за затечене кориснике)	<i>123.569,60 99.817,73*</i>	2	0,00
Највиша пензија - 42,5 год. стажа по Закону од 01. априла 2003. године (за затечене кориснике)	<i>131.292,70 105.610,06*</i>	53	0,00
Највиша пензија - 40 год. стажа по Закону од 01. јануара 2011. године (за затечене кориснике)	<i>117.391,12 95.183,87*</i>	14	0,00
Највиша пензија - 42,5 год. стажа по Закону од 01. јануара 2011. године (за затечене кориснике)	<i>124.728,07 100.686,58*</i>	26	0,00
Највиша пензија - 45 год. стажа (по важећем Закону)	<i>132.065,01 106.189,29*</i>	18	0,00

* По Закону о привременом уређивању начина исплате пензија

САМОСТАЛНЕ ДЕЛАТНОСТИ		Број корисника 90.934	Учешће у укупном броју корисника
Мање од износа најниже пензије		12.206	13,42
Најнижи износ пензије	<i>14.338,72</i>	6.644	7,31
До просечне пензије самосталних делатности	<i>24.920</i>	49.919	54,90
До износа просечне зараде без пореза и доприноса	<i>50.377</i>	88.010	96,78
До износа просечне зараде	<i>69.684</i>	90.528	99,55
Највиша пензија по старом Закону	<i>97.831,94</i> <i>80.514,49*</i>	12	0,01
Највиша пензија - 40 год. стажа по Закону од 01. априла 2003. године (за затечене кориснике)	<i>123.569,60</i> <i>99.817,73*</i>	0	0,00
Највиша пензија - 42,5 год. стажа по Закону од 01. априла 2003. године (за затечене кориснике)	<i>131.292,70</i> <i>105.610,06*</i>	0	0,00
Највиша пензија - 40 год. стажа по Закону од 01. јануара 2011. године (за затечене кориснике)	<i>117.391,12</i> <i>95.183,87*</i>	0	0,00
Највиша пензија - 42,5 год. стажа по Закону од 01. јануара 2011. године (за затечене кориснике)	<i>124.728,07</i> <i>100.686,58*</i>	1	0,00
Највиша пензија - 45 год. стажа (по важећем Закону)	<i>132.065,01</i> <i>106.189,29*</i>	0	0,00

ПОЉОПРИВРЕДНИЦИ		Број корисника 181.557	Учешће у укупном броју корисника
Мање од износа најниже пензије		28.494	15,69
Најнижи износ пензије	<i>11.272,77</i>	136.877	75,39
До просечне пензије пољопривредника	<i>11.212</i>	28.459	15,67
До износа просечне зараде без пореза и доприноса	<i>50.377</i>	181.518	99,98
До износа просечне зараде	<i>69.684</i>	181.556	99,999
Највиша пензија по старом Закону	<i>97.831,94</i> <i>80.514,49*</i>	0	0,00
Највиша пензија - 40 год. стажа по Закону од 01. априла 2003. године (за затечене кориснике)	<i>123.569,60</i> <i>99.817,73*</i>	0	0,00
Највиша пензија - 42,5 год. стажа по Закону од 01. априла 2003. године (за затечене кориснике)	<i>131.292,70</i> <i>105.610,06*</i>	0	0,00
Највиша пензија - 40 год. стажа по Закону од 01. јануара 2011. године (за затечене кориснике)	<i>117.391,12</i> <i>95.183,87*</i>	0	0,00
Највиша пензија - 42,5 год. стажа по Закону од 01. јануара 2011. године (за затечене кориснике)	<i>124.728,07</i> <i>100.686,58*</i>	0	0,00
Највиша пензија - 45 год. стажа (по важећем Закону)	<i>132.065,01</i> <i>106.189,29*</i>	0	0,00

* По Закону о привременом уређивању начина исплате пензија

КОРИСНИЦИ ПЕНЗИЈЕ ЗА ЈУН 2018. ГОДИНЕ ПО ГРУПАМА ИЗНОСА ПЕНЗИЈА

ЗАПОСЛЕНИ

ГРУПЕ ИЗНОСА ПЕНЗИЈА	СТАРОСНА ПЕНЗИЈА	ИНВАЛИДСКА ПЕНЗИЈА	ПОРОДИЧНА ПЕНЗИЈА	УКУПНО
до 14.338,71	58.673	13.754	84.092	156.519
14.338,72 (25%)	64.781	38.891	110	103.782
14.338,73 - 15.000,00	8.604	4.348	6.835	19.787
15.000,01 - 17.500,00	43.275	22.803	38.646	104.724
17.500,01 - 20.000,00	44.909	17.017	30.945	92.871
20.000,01 - 24.982,00	135.772	52.746	53.920	242.438
24.982,01 - 26.191,00	28.460	8.756	9.435	46.651
26.191,01 - 26.722,00	13.244	4.415	4.081	21.740
26.722,01 - 38.500,00	292.582	67.377	57.853	417.812
38.500,01 - 46.545,00	92.483	15.924	15.299	123.706
46.545,01 - 50.377,00	23.910	3.960	3.512	31.382
50.377,01 - 58.500,00	34.233	4.719	3.600	42.552
58.500,01 - 69.684,00	21.911	1.998	524	24.433
69.684,01 - 76.438,15	5.555	505	123	6.183
76.438,16	1.089	97	0	1.186
76.438,17 - 100.686,57	3.998	85	39	4.122
100.686,58	26	0	0	26
100.686,59 - 105.610,05	93	0	1	94
105.610,06	52	1	0	53
105.610,07 - 106.189,28	4	0	0	4
106.189,29	18	0	0	18
106.189,30 и више	11	0	2	13
УКУПАН БРОЈ КОРИСНИКА	873.683	257.396	309.017	1.440.096
ПРОСЕЧАН ИЗНОС ПЕНЗИЈЕ	29.251,85	24.626,82	21.316,14	26.722,34
НЕТО СРЕДСТВА ЗА ПЕНЗИЈЕ	25.556.844.984	6.338.843.901	6.587.050.494	38.482.739.380

КОРИСНИЦИ ПЕНЗИЈЕ ЗА ЈУН 2018. ГОДИНЕ ПО ГРУПАМА ИЗНОСА ПЕНЗИЈА

САМОСТАЛНЕ ДЕЛАТНОСТИ

ГРУПЕ ИЗНОСА ПЕНЗИЈА	СТАРОСНА ПЕНЗИЈА	ИНВАЛИДСКА ПЕНЗИЈА	ПОРОДИЧНА ПЕНЗИЈА	УКУПНО
до 14.338,71	4.383	897	6.926	12.206
14.338,72 (25%)	4.238	2.392	14	6.644
14.338,73 - 15.000,00	805	249	511	1.565
15.000,01 - 17.500,00	3.993	2.338	2.144	8.475
17.500,01 - 20.000,00	3.635	1.524	1.558	6.717
20.000,01 - 24.920,00	8.701	3.182	2.429	14.312
24.920,01 - 24.982,00	118	46	26	190
24.982,01 - 32.500,00	14.029	4.049	2.174	20.252
32.500,01 - 40.000,00	8.620	1.847	952	11.419
40.000,01 - 50.377,00	4.909	861	460	6.230
50.377,01 - 58.500,00	1.302	253	149	1.704
58.500,01 - 69.684,00	660	112	42	814
69.684,01 - 75.000,00	153	39	3	195
75.000,01 - 80.514,48	103	26	0	129
80.514,49	5	7	0	12
80.514,50- 100.686,57	62	4	0	66
100.686,58	1	0	0	1
100.686,59 - 105.610,05	3	0	0	3
105.610,06	0	0	0	0
105.610,07 - 106.189,28	0	0	0	0
106.189,29	0	0	0	0
106.189,30 и више	0	0	0	0
УКУПАН БРОЈ КОРИСНИКА	55.720	17.826	17.388	90.934
ПРОСЕЧАН ИЗНОС ПЕНЗИЈЕ	27.024,41	24.196,36	18.916,14	24.919,60
НЕТО СРЕДСТВА ЗА ПЕНЗИЈЕ	1.505.800.306	431.324.402	328.913.922	2.266.038.629

КОРИСНИЦИ ПЕНЗИЈЕ ЗА ЈУН 2018. ГОДИНЕ ПО ГРУПАМА ИЗНОСА ПЕНЗИЈА

ПОЉОПРИВРЕДНИЦИ

ГРУПЕ ИЗНОСА ПЕНЗИЈА	СТАРОСНА ПЕНЗИЈА	ИНВАЛИДСКА ПЕНЗИЈА	ПОРОДИЧНА ПЕНЗИЈА	УКУПНО
до 5.000,00	2.397	363	742	3.502
5.000,01 - 6.000,00	651	83	237	971
6.000,01 - 7.000,00	685	74	202	961
7.000,01 - 11.212,00	3.627	323	19.075	23.025
11.212,01 - 11.272,76	20	4	11	35
11.272,77 (20%)	127.842	9.021	14	136.877
11.272,78 - 12.500,00	3.435	1.269	185	4.889
12.500,01 - 15.000,00	2.205	1.240	346	3.791
15.000,01 - 17.500,00	1.002	365	148	1.515
17.500,01 - 20.000,00	1.043	465	106	1.614
20.000,01 - 24.982,00	1.632	190	123	1.945
24.982,01 - 50.377,00	2.151	187	55	2.393
50.377,01 - 69.684,00	32	4	2	38
69.684,01 - 80.514,48	1	0	0	1
80.514,49	0	0	0	0
80.514,50 - 100.686,57	0	0	0	0
100.686,58	0	0	0	0
100.686,59 - 105.610,05	0	0	0	0
105.610,06	0	0	0	0
105.610,07 - 106.189,28	0	0	0	0
106.189,29	0	0	0	0
106.189,30 и више	0	0	0	0
УКУПАН БРОЈ КОРИСНИКА	146.723	13.588	21.246	181.557
ПРОСЕЧАН ИЗНОС ПЕНЗИЈЕ	11.581,14	11.993,72	8.165,20	11.212,28
НЕТО СРЕДСТВА ЗА ПЕНЗИЈЕ	1.699.218.949	162.970.602	173.477.826	2.035.667.376

**ДИСТРИБУЦИЈА КОРИСНИКА ПЕНЗИЈА ПО ТЕРИТОРИЈИ ЗА ЈУН 2018. ГОДИНЕ
- СВЕ КАТЕГОРИЈЕ ОСИГУРАНИКА -**

ЦЕНТРАЛНА СРБИЈА			
ФИЛИЈАЛА	БРОЈ КОРИСНИКА	%	ПРОСЕЧАН ИЗНОС
БЕОГРАД	297.430	23,6	31.328
Служба I	108.409	8,6	33.289
Служба II	0	0,0	0
БОР	32.437	2,6	24.687
ВАЉЕВО	38.783	3,1	21.078
ВРАЊЕ	35.955	2,9	21.874
ЗАЈЕЧАР	35.414	2,8	21.314
КРАГУЈЕВАЦ	68.341	5,4	22.838
КРАЉЕВО	40.381	3,2	23.176
НОВИ ПАЗАР	21.214	1,7	18.156
КРУШЕВАЦ	57.640	4,6	21.344
ЛЕСКОВАЦ	45.786	3,6	19.721
НИШ	75.581	6,0	25.577
Алексинац	13.938	1,1	18.905
ПИРОТ	24.848	2,0	21.471
ПРОКУПЉЕ	20.313	1,6	19.776
ПОЖАРЕВАЦ	41.125	3,3	19.861
СМЕДЕРЕВО	42.191	3,3	21.824
УЖИЦЕ	64.843	5,1	23.154
ЂУПРИЈА	33.349	2,6	19.884
Јагодина	16.335	1,3	22.836
ЧАЧАК	52.632	4,2	22.506
ШАБАЦ	34.679	2,8	20.053
Лозница	25.370	2,0	19.864
Исплата у Дирекцији - бивше републике	33.626	2,7	11.371
УКУПНО	1.260.620	100,0	24.809

ВОЈВОДИНА			
ФИЛИЈАЛА	БРОЈ КОРИСНИКА	%	ПРОСЕЧАН ИЗНОС
БАЧКА ПАЛАНКА	15.024	3,6	23.817
ВРБАС	12.205	2,9	26.879
Бечеј	8.194	2,0	24.991
ВРШАЦ	16.761	4,0	25.420
ЗРЕЊАНИН	40.564	9,7	25.883
КИКИНДА	19.043	4,5	25.158
НОВИ САД	92.499	22,0	29.641
ПАНЧЕВО	43.964	10,5	26.982
СЕНТА	15.189	3,6	24.368
СРЕМСКА МИТРОВИЦА	37.304	8,9	23.138
Стара Пазова	20.555	4,9	23.812
СОМБОР	19.712	4,7	24.953
Апатин	6.814	1,6	24.638
Кула	9.370	2,2	25.525
Оваца	6.491	1,5	22.294
СУБОТИЦА	32.712	7,8	25.968
Бачка Топола	10.148	2,4	24.488
Исплата у Дирекцији - бивше републике	13.653	3,2	8.684
УКУПНО	420.202	100,0	25.599

КОСОВО И МЕТОХИЈА			
по филијалама			
ФИЛИЈАЛА	БРОЈ КОРИСНИКА	%	ПРОСЕЧАН ИЗНОС
Сл.Дир.ПРИШТИНА	14.096	44,4	25.491
ЃЊИЛАНЕ	1.135	3,6	17.759
Урошевац	877	2,8	20.685
КОС.МИТРОВИЦА	8.253	26,0	23.768
ПЕЋ	1.192	3,8	19.877
Ђаковица	183	0,6	21.054
ПРИЗРЕН	1.567	4,9	19.903
ПРИШТИНА	4.087	12,9	22.990
Исплата у Дирекцији - Црна Гора	375	1,2	18.796
УКУПНО	31.765	100,0	23.722

ЦЕНТРАЛНА СРБИЈА			
ОПШТИ И ПОСЕБНИ ПРОПИСИ	БРОЈ КОРИСНИКА	%	ПРОСЕЧАН ИЗНОС
Општи прописи	1.189.295	94,3	23.859
Борци пре 9.9.43.	2.638	0,2	32.968
Носиоци споменнице	381	0,0	49.534
СМИП	188	0,0	43.679
СМУП	775	0,1	41.481
Административне пензије	780	0,1	33.157
Борци после 9.9.43.	14.980	1,2	23.943
Борци на одговорним дужностима	160	0,0	32.438
РМУП	17.935	1,4	45.608
Изузетне пензије	65	0,0	41.992
Академици	22	0,0	44.759
Рудари	1.323	0,1	26.389
Професионална војна лица	32.078	2,5	46.977
УКУПНО	1.260.620	100,0	24.809

ВОЈВОДИНА			
ОПШТИ И ПОСЕБНИ ПРОПИСИ	БРОЈ КОРИСНИКА	%	ПРОСЕЧАН ИЗНОС
Општи прописи	402.021	95,7	25.049
Борци пре 9.9.43.	2.589	0,6	29.714
Носиоци споменнице	184	0,0	36.668
СМИП	0	0,0	0
СМУП	180	0,0	44.502
Административне пензије	34	0,0	35.771
Борци после 9.9.43.	4.169	1,0	25.549
Борци на одговорним дужностима	0	0,0	0
РМУП	5.568	1,3	44.285
Изузетне пензије	14	0,0	24.003
Академици	0	0,0	0
Рудари	0	0,0	0
Професионална војна лица	5.443	1,3	44.095
УКУПНО	420.202	100,0	25.599

КОСОВО И МЕТОХИЈА			
по општим и посебним прописима			
ОПШТИ И ПОСЕБНИ ПРОПИСИ	БРОЈ КОРИСНИКА	%	ПРОСЕЧАН ИЗНОС
Општи прописи	30.103	94,8	22.924
Борци пре 9.9.43.	3	0,0	34.501
Носиоци споменнице	1	0,0	62.579
СМУП	2	0,0	38.158
Административне пензије	3	0,0	24.843
Борци после 9.9.43.	29	0,1	19.980
РМУП	1.564	4,9	38.569
Рудари	1	0,0	18.156
Професионална војна лица	59	0,2	37.435
УКУПНО	31.765	100,0	23.722

ЦЕНТРАЛНА СРБИЈА			
ВРСТА ПЕНЗИЈЕ	БРОЈ КОРИСНИКА	%	ПРОСЕЧАН ИЗНОС
СТАРОСНА	802.346	63,6	26.385,68
ИНВАЛИДСКА	214.144	17,0	23.936,92
ПОРОДИЧНА	244.130	19,4	20.390,22
УКУПНО	1.260.620	100,0	24.809
Структура броја корисника		73,6	

ВОЈВОДИНА			
ВРСТА ПЕНЗИЈЕ	БРОЈ КОРИСНИКА	%	ПРОСЕЧАН ИЗНОС
СТАРОСНА	256.991	61,2	27.748,69
ИНВАЛИДСКА	68.413	16,3	24.448,13
ПОРОДИЧНА	94.798	22,6	20.600,95
УКУПНО	420.202	100,0	25.599
Структура броја корисника		24,5	

КОСОВО И МЕТОХИЈА			
по врсти пензије			
ВРСТА ПЕНЗИЈЕ	БРОЈ КОРИСНИКА	%	ПРОСЕЧАН ИЗНОС
СТАРОСНА	16.789	52,9	27.414,19
ИНВАЛИДСКА	6.253	19,7	21.528,93
ПОРОДИЧНА	8.723	27,5	18.187,34
УКУПНО	31.765	100,0	23.722
Структура броја корисника		1,9	

**ДИСТРИБУЦИЈА КОРИСНИКА ПЕНЗИЈА ПО ТЕРИТОРИЈИ ЗА ЈУН 2018. ГОДИНЕ
- КАТЕГОРИЈА ОСИГУРАНИКА ЗАПОСЛЕНИХ -**

ЗАПОСЛЕНИ

ЦЕНТРАЛНА СРБИЈА

ФИЛИЈАЛА	БРОЈ КОРИСНИКА	%	ПРОСЕЧАН ИЗНОС
БЕОГРАД	268.986	25,9	32.146
Служба I	101.666	9,8	33.710
Служба II	0	0,0	0
БОР	26.402	2,5	27.320
ВАЉЕВО	25.474	2,5	25.169
ВРАЊЕ	29.224	2,8	23.946
ЗАЈЕЧАР	28.673	2,8	23.197
КРАГУЈЕВАЦ	55.937	5,4	24.683
КРАЉЕВО	34.084	3,3	24.640
НОВИ ПАЗАР	14.816	1,4	20.419
КРУШЕВАЦ	40.445	3,9	24.936
ЛЕСКОВАЦ	34.297	3,3	21.864
НИШ	66.600	6,4	26.840
Алексинач	9.247	0,9	22.414
ПИРОТ	21.341	2,1	22.775
ПРОКУПЉЕ	15.904	1,5	21.752
ПОЖАРЕВАЦ	25.414	2,4	24.759
СМЕДЕРЕВО	33.506	3,2	23.990
УЖИЦЕ	52.583	5,1	25.201
ЂУПРИЈА	24.471	2,4	22.668
Јагодина	14.097	1,4	24.129
ЧАЧАК	40.756	3,9	24.853
ШАБАЦ	22.522	2,2	24.059
Лозница	19.473	1,9	21.729
Исплата у Дирекцији - бивше републике	32.969	3,2	11.352
УКУПНО	1.038.887	100,0	26.870

ВОЈВОДИНА

ФИЛИЈАЛА	БРОЈ КОРИСНИКА	%	ПРОСЕЧАН ИЗНОС
БАЧКА ПАЛАНКА	13.098	3,5	24.892
ВРБАС	11.038	3,0	27.628
Бечеј	6.916	1,9	26.159
ВРШАЦ	14.600	3,9	26.689
ЗРЕЊАНИН	35.854	9,7	27.001
КИКИНДА	17.142	4,6	25.956
НОВИ САД	84.062	22,7	30.287
ПАЊЕВО	37.879	10,2	28.674
СЕНТА	12.452	3,4	25.878
СРЕМСКА МИТРОВИЦА	31.105	8,4	24.731
Стара Пазова	17.063	4,6	24.118
СОМБОР	17.185	4,6	25.952
Апатин	6.077	1,6	25.509
Кула	8.551	2,3	26.111
Оџаци	5.684	1,5	23.155
СУБОТИЦА	29.115	7,9	26.723
Бачка Топола	8.982	2,4	25.263
Исплата у Дирекцији - бивше републике	13.093	3,5	8.572
УКУПНО	369.896	100,0	26.556

КОСОВО И МЕТОХИЈА

по филијалама

ФИЛИЈАЛА	БРОЈ КОРИСНИКА	%	ПРОСЕЧАН ИЗНОС
Сл.Дир.ПРИШТИНА	14.095	45,0	25.492
ГЊИЛАНЕ	1.135	3,6	17.759
Урошевац	877	2,8	20.685
КОС.МИТРОВИЦА	8.177	26,1	23.815
ПЕЋ	1.192	3,8	19.877
Ђаковица	183	0,6	21.054
ПРИЗРЕН	1.567	5,0	19.903
ПРИШТИНА	4.087	13,1	22.990
Исплата у Дирекцији - Црна Гора			
УКУПНО	31.313	100,0	23.793

ЦЕНТРАЛНА СРБИЈА

ОПШТИ И ПОСЕБНИ ПРОПИСИ	БРОЈ КОРИСНИКА	%	ПРОСЕЧАН ИЗНОС
Општи прописи	969.363	93,3	25.831
Борци пре 9.9.43.	2.547	0,2	33.241
Носиоци споменнице	379	0,0	49.578
СМИП	188	0,0	43.679
СМУП	775	0,1	41.481
Административне пензије	780	0,1	33.157
Борци после 9.9.43.	13.272	1,3	25.358
Борци на одговорним дужностима	160	0,0	32.438
РМУП	17.935	1,7	45.608
Изузетне пензије	65	0,0	41.992
Академици	22	0,0	44.759
Рудари	1.323	0,1	26.389
Професионална војна лица	32.078	3,1	46.977
УКУПНО	1.038.887	100,0	26.870

ВОЈВОДИНА

ОПШТИ И ПОСЕБНИ ПРОПИСИ	БРОЈ КОРИСНИКА	%	ПРОСЕЧАН ИЗНОС
Општи прописи	351.989	95,2	25.974
Борци пре 9.9.43.	2.541	0,7	29.780
Носиоци споменнице	181	0,0	36.751
СМИП			
СМУП	180	0,0	44.502
Административне пензије	34	0,0	35.771
Борци после 9.9.43.	3.946	1,1	25.748
Борци на одговорним дужностима			
РМУП	5.568	1,5	44.285
Изузетне пензије	14	0,0	24.003
Академици			
Рудари			
Професионална војна лица	5.443	1,5	44.095
УКУПНО	369.896	100,0	26.556

КОСОВО И МЕТОХИЈА

по општим и посебним прописима

ОПШТИ И ПОСЕБНИ ПРОПИСИ	БРОЈ КОРИСНИКА	%	ПРОСЕЧАН ИЗНОС
Општи прописи	29.652	94,7	22.987
Борци пре 9.9.43.	3	0,0	34.501
Носиоци споменнице	1	0,0	62.579
СМУП	2	0,0	38.158
Административне пензије	3	0,0	24.843
Борци после 9.9.43.	28	0,1	20.264
РМУП	1.564	5,0	38.569
Рудари	1	0,0	18.156
Професионална војна лица	59	0,2	37.435
УКУПНО	31.313	100,0	23.793

ЦЕНТРАЛНА СРБИЈА

ВРСТА ПЕНЗИЈЕ	БРОЈ КОРИСНИКА	%	ПРОСЕЧАН ИЗНОС
СТАРОСНА	633.747	61,0	29.390
ИНВАЛИДСКА	189.479	18,2	24.658
ПОРОДИЧНА	215.661	20,8	21.408
УКУПНО	1.038.887	100,0	26.870
Структура броја корисника		72,1	

ВОЈВОДИНА

ВРСТА ПЕНЗИЈЕ	БРОЈ КОРИСНИКА	%	ПРОСЕЧАН ИЗНОС
СТАРОСНА	223.365	60,4	28.990
ИНВАЛИДСКА	61.776	16,7	24.836
ПОРОДИЧНА	84.755	22,9	21.394
УКУПНО	369.896	100,0	26.556
Структура броја корисника		25,7	

КОСОВО И МЕТОХИЈА

по врсти пензије

ВРСТА ПЕНЗИЈЕ	БРОЈ КОРИСНИКА	%	ПРОСЕЧАН ИЗНОС
СТАРОСНА	16.571	52,9	27.504
ИНВАЛИДСКА	6.141	19,6	21.554
ПОРОДИЧНА	8.601	27,5	18.241
УКУПНО	31.313	100,0	23.793
Структура броја корисника		2,2	

**ДИСТРИБУЦИЈА КОРИСНИКА ПЕНЗИЈА ПО ТЕРИТОРИЈИ ЗА ЈУН 2018. ГОДИНЕ
- КАТЕГОРИЈА ОСИГУРАНИКА САМОСТАЛНИХ ДЕЛАТНОСТИ -**

САМОСТАЛНЕ ДЕЛАТНОСТИ

ЦЕНТРАЛНА СРБИЈА

ФИЛИЈАЛА	БРОЈ КОРИСНИКА	%	ПРОСЕЧАН ИЗНОС
БЕОГРАД	20.182	30,0	28.567
Служба I	6.033	9,0	28.539
Служба II	0	0,0	0
БОР	1.073	1,6	23.810
ВАЉЕВО	2.383	3,5	23.377
ВРАЊЕ	1.344	2,0	20.637
ЗАЈЕЧАР	1.285	1,9	21.932
КРАГУЈЕВАЦ	3.395	5,1	23.012
КРАЉЕВО	2.129	3,2	23.151
НОВИ ПАЗАР	1.396	2,1	19.747
КРУШЕВАЦ	2.928	4,4	22.809
ЛЕСКОВАЦ	2.632	3,9	20.907
НИШ	3.493	5,2	23.970
Алексинач	585	0,9	19.205
ПИРОТ	740	1,1	21.231
ПРОКУПЉЕ	805	1,2	19.691
ПОЖАРЕВАЦ	2.263	3,4	20.722
СМЕДЕРЕВО	2.063	3,1	21.708
УЖИЦЕ	3.081	4,6	23.565
ЂУПРИЈА	1.527	2,3	19.740
Јагодина	667	1,0	23.126
ЧАЧАК	2.960	4,4	23.897
ШАБАЦ	2.023	3,0	22.443
Лозница	1.611	2,4	20.812
Исплата у Дирекцији - бивше републике	566	0,8	13.262
УКУПНО	67.164	100,0	24.659

ВОЈВОДИНА

ФИЛИЈАЛА	БРОЈ КОРИСНИКА	%	ПРОСЕЧАН ИЗНОС
БАЧКА ПАЛАНКА	750	3,2	23.524
ВРБАС	624	2,7	25.072
Бечеј	476	2,0	26.567
ВРШАЦ	901	3,9	24.983
ЗРЕЊАНИН	1.829	7,8	25.011
КИКИНДА	774	3,3	24.966
НОВИ САД	6.007	25,7	26.995
ПАЊЕВО	2.057	8,8	25.245
СЕНТА	906	3,9	28.620
СРЕМСКА МИТРОВИЦА	2.061	8,8	22.956
Стара Пазова	2.232	9,5	28.262
СОМБОР	1.016	4,3	26.020
Апатин	309	1,3	24.611
Кула	409	1,7	24.987
Оџаци	326	1,4	22.843
СУБОТИЦА	1.852	7,9	26.950
Бачка Топола	428	1,8	25.567
Исплата у Дирекцији - бивше републике	423	1,8	13.262
УКУПНО	23.380	100,0	25.752

КОСОВО И МЕТОХИЈА

по филијалама

ФИЛИЈАЛА	БРОЈ КОРИСНИКА	%	ПРОСЕЧАН ИЗНОС
Сл.Дир.ПРИШТИНА	1	0,3	14.339
ЊИЈАЊЕ			
Урошевац			
КОС.МИТРОВИЦА	61	15,6	20.029
ПЕЋ			
Ђаковица			
ПРИЗРЕН			
ПРИШТИНА			
Исплата у Дирекцији - Црна Гора	328	84,1	19.790
УКУПНО	390	100,0	19.814

ЦЕНТРАЛНА СРБИЈА

ОПШТИ И ПОСЕБНИ ПРОПИСИ	БРОЈ КОРИСНИКА	%	ПРОСЕЧАН ИЗНОС
Општи прописи	66.636	99,2	24.678
Борци пре 9.9.43.	32	0,0	27.496
Носиоци споменнице	2	0,0	41.175
СМИП			
СМУП			
Административне пензије			
Борци после 9.9.43.	494	0,7	21.939
Борци на одговорним дужностима			
РМУП			
Изузетне пензије			
Академици			
Рудари			
УКУПНО	67.164	100,0	24.659

ВОЈВОДИНА

ОПШТИ И ПОСЕБНИ ПРОПИСИ	БРОЈ КОРИСНИКА	%	ПРОСЕЧАН ИЗНОС
Општи прописи	23.203	99,2	25.733
Борци пре 9.9.43.	20	0,1	30.810
Носиоци споменнице	3	0,0	31.674
СМИП			
СМУП			
Административне пензије			
Борци после 9.9.43.	154	0,7	27.900
Борци на одговорним дужностима			
РМУП			
Изузетне пензије			
Академици			
Рудари			
УКУПНО	23.380	100,0	25.752

КОСОВО И МЕТОХИЈА

по општим и посебним прописима

ОПШТИ И ПОСЕБНИ ПРОПИСИ	БРОЈ КОРИСНИКА	%	ПРОСЕЧАН ИЗНОС
Општи прописи	389	99,7	19.834
Борци пре 9.9.43.			
Носиоци споменнице			
СМУП			
Административне пензије			
Борци после 9.9.43.	1	0,3	12.015
РМУП			
Рудари			
УКУПНО	390	100,0	19.814

ЦЕНТРАЛНА СРБИЈА

ВРСТА ПЕНЗИЈЕ	БРОЈ КОРИСНИКА	%	ПРОСЕЧАН ИЗНОС
СТАРОСНА	40.806	60,8	26.902
ИНВАЛИДСКА	13.635	20,3	23.787
ПОРОДИЧНА	12.723	18,9	18.402
УКУПНО	67.164	100,0	24.659
Структура броја корисника	73,9		

ВОЈВОДИНА

ВРСТА ПЕНЗИЈЕ	БРОЈ КОРИСНИКА	%	ПРОСЕЧАН ИЗНОС
СТАРОСНА	14.729	63,0	27.429
ИНВАЛИДСКА	4.098	17,5	25.620
ПОРОДИЧНА	4.553	19,5	20.447
УКУПНО	23.380	100,0	25.752
Структура броја корисника	25,7		

КОСОВО И МЕТОХИЈА

по врсти пензије

ВРСТА ПЕНЗИЈЕ	БРОЈ КОРИСНИКА	%	ПРОСЕЧАН ИЗНОС
СТАРОСНА	185	47,4	21.829
ИНВАЛИДСКА	93	23,8	21.521
ПОРОДИЧНА	112	28,7	15.068
УКУПНО	390	100,0	19.814
Структура броја корисника	0,4		

**ДИСТРИБУЦИЈА КОРИСНИКА ПЕНЗИЈА ПО ТЕРИТОРИЈИ ЗА ЈУН 2018. ГОДИНЕ
- КАТЕГОРИЈА ОСИГУРАНИКА ПОЉОПРИВРЕДНИКА -**

ПОЉОПРИВРЕДНИЦИ

ЦЕНТРАЛНА СРБИЈА

ФИЛИЈАЛА	БРОЈ КОРИСНИКА	%	ПРОСЕЧАН ИЗНОС
БЕОГРАД	8.262	5,3	11.410
Служба I	710	0,5	13.404
Служба II	0	0,0	0
БОР	4.962	3,2	10.864
ВАЉЕВО	10.926	7,1	11.040
ВРАЊЕ	5.387	3,5	10.943
ЗАЈЕЧАР	5.456	3,5	11.275
КРАГУЈЕВАЦ	9.009	5,8	11.311
КРАЉЕВО	4.168	2,7	11.213
НОВИ ПАЗАР	5.002	3,2	11.009
КРУШЕВАЦ	14.267	9,2	10.860
ЛЕСКОВАЦ	8.857	5,7	11.070
НИШ	5.488	3,6	11.282
Алексинач	4.106	2,7	10.962
ПИРОТ	2.767	1,8	11.472
ПРОКУПЉЕ	3.604	2,3	11.071
ПОЖАРЕВАЦ	13.448	8,7	10.461
СМЕДЕРЕВО	6.622	4,3	10.896
УЖИЦЕ	9.179	5,9	11.286
ЂУПРИЈА	7.351	4,8	10.645
Јагодина	1.571	1,0	11.111
ЧАЧАК	8.916	5,8	11.320
ШАБАЦ	10.134	6,6	10.672
Лозница	4.286	2,8	11.036
Исплата у Дирекцији - бивше републике	91	0,1	6.321
УКУПНО	154.569	100,0	11.019

ВОЈВОДИНА

ФИЛИЈАЛА	БРОЈ КОРИСНИКА	%	ПРОСЕЧАН ИЗНОС
БАЧКА ПАЛАНКА	1.176	4,4	12.026
ВРБАС	543	2,0	13.743
Бечеј	802	3,0	13.985
ВРШАЦ	1.260	4,7	11.021
ЗРЕЊАНИН	2.881	10,7	12.529
КИКИНДА	1.127	4,2	13.150
НОВИ САД	2.430	9,0	13.852
ПАЊЕВО	4.028	15,0	11.954
СЕНТА	1.831	6,8	11.995
СРЕМСКА МИТРОВИЦА	4.138	15,4	11.259
Стара Пазова	1.260	4,7	11.789
СОМБОР	1.511	5,6	12.884
Апатин	428	1,6	12.290
Кула	410	1,5	13.823
Оџаци	481	1,8	11.757
СУБОТИЦА	1.745	6,5	12.322
Бачка Топола	738	2,7	14.434
Исплата у Дирекцији - бивше републике	137	0,5	5.317
УКУПНО	26.926	100,0	12.322

КОСОВО И МЕТОХИЈА

по филијалама

ФИЛИЈАЛА	БРОЈ КОРИСНИКА	%	ПРОСЕЧАН ИЗНОС
Сл.Дир.ПРИШТИНА			
ГЊИЛАНЕ			
Урошевац			
КОС.МИТРОВИЦА	15	24,2	13.782
ПЕЋ			
Ђаковица			
ПРИЗРЕН			
ПРИШТИНА			
Исплата у Дирекцији - Црна Гора	47	75,8	11.859
УКУПНО	62	100,0	12.324

ЦЕНТРАЛНА СРБИЈА

ОПШТИ И ПОСЕБНИ ПРОПИСИ	БРОЈ КОРИСНИКА	%	ПРОСЕЧАН ИЗНОС
Општи прописи	153.296	99,2	11.027
Борци пре 9.9.43.	59	0,0	24.133
Носиоци споменнице			
СМИП			
СМУП			
Административне пензије			
Борци после 9.9.43.	1.214	0,8	9.292
Борци на одговорним дужностима			
РМУП			
Изузетне пензије			
Академици			
Рудари			
УКУПНО	154.569	100,0	11.019

ВОЈВОДИНА

ОПШТИ И ПОСЕБНИ ПРОПИСИ	БРОЈ КОРИСНИКА	%	ПРОСЕЧАН ИЗНОС
Општи прописи	26.829	99,6	12.319
Борци пре 9.9.43.	28	0,1	22.994
Носиоци споменнице			
СМИП			
СМУП			
Административне пензије			
Борци после 9.9.43.	69	0,3	8.890
Борци на одговорним дужностима			
РМУП			
Изузетне пензије			
Академици			
Рудари			
УКУПНО	26.926	100,0	12.322

КОСОВО И МЕТОХИЈА

по општим и посебним прописима

ОПШТИ И ПОСЕБНИ ПРОПИСИ	БРОЈ КОРИСНИКА	%	ПРОСЕЧАН ИЗНОС
Општи прописи	62	100,0	12.324
Борци пре 9.9.43.			
Носиоци споменнице			
СМУП			
Административне пензије			
Борци после 9.9.43.			
РМУП			
Рудари			
УКУПНО	62	100,0	12.324

ЦЕНТРАЛНА СРБИЈА

ВРСТА ПЕНЗИЈЕ	БРОЈ КОРИСНИКА	%	ПРОСЕЧАН ИЗНОС
СТАРОСНА	127.793	82,7	11.322
ИНВАЛИДСКА	11.030	7,1	11.732
ПОРОДИЧНА	15.746	10,2	8.053
УКУПНО	154.569	100,0	11.019
Структура броја корисника	85,1		

ВОЈВОДИНА

ВРСТА ПЕНЗИЈЕ	БРОЈ КОРИСНИКА	%	ПРОСЕЧАН ИЗНОС
СТАРОСНА	18.897	70,2	13.328
ИНВАЛИДСКА	2.539	9,4	13.120
ПОРОДИЧНА	5.490	20,4	8.488
УКУПНО	26.926	100,0	12.322
Структура броја корисника	14,8		

КОСОВО И МЕТОХИЈА

по врсти пензије

ВРСТА ПЕНЗИЈЕ	БРОЈ КОРИСНИКА	%	ПРОСЕЧАН ИЗНОС
СТАРОСНА	33	53,2	13.386
ИНВАЛИДСКА	19	30,6	13.316
ПОРОДИЧНА	10	16,1	6.938
УКУПНО	62	100,0	12.324
Структура броја корисника	0,0		

БРОЈ КОРИСНИКА НАЈНИЖЕ ПЕНЗИЈЕ, ЈУН 2018. ГОДИНЕ

ГРУПЕ ИЗНОСА НАЈНИЖЕ ПЕНЗИЈЕ	ЗАПОСЛЕНИ	САМОСТАЛНЕ ДЕЛАТНОСТИ	ЗАПОСЛЕНИ И САМОСТАЛНЕ ДЕЛАТНОСТИ	ГРУПЕ ИЗНОСА НАЈНИЖЕ ПЕНЗИЈЕ	ПОЉОПРИ- ВРЕДНИЦИ
до 14.338,71	33.775	3.630	37.405	до 11.272,76	17.732
14.338,72 (25%)¹⁾	100.891	6.577	107.468	11.272,77 (20%)¹⁾	136.209
14.338,73 - 17.163,99	7.568	340	7.908	11.272,78 - 11.372,55	5
17.164,00 (60%)²⁾	11.282	2.025	13.307	11.372,56 (50%)²⁾	1.101
17.164,01 - 20.024,65	67	4	71	11.372,57 - 13.647,06	181
20.024,66 (70%)²⁾	14.974	269	15.243	13.647,07 (60%)²⁾	66
20.024,67 - 22.885,32	8	0	8	13.647,08 - 15.921,57	724
22.885,33 (80%)²⁾	21.786	372	22.158	15.921,58 (70%)²⁾	15
УКУПАН БРОЈ КОРИСНИКА	190.351	13.217	203.568	15.921,59 - 18.196,09	10
				18.196,10 (80%)²⁾	255
				УКУПАН БРОЈ КОРИСНИКА	156.298

1) Најнижа пензија по важећем Закону

2) Најнижа пензија по ранијим прописима

БРОЈ КОРИСНИКА НАЈВИШЕ ПЕНЗИЈЕ, ЈУН 2018. ГОДИНЕ

ИЗНОС НАЈВИШЕ ПЕНЗИЈЕ	ЗАПОСЛЕНИ	САМОСТАЛНЕ ДЕЛАТНОСТИ	ЗАПОСЛЕНИ И
			САМОСТАЛНЕ ДЕЛАТНОСТИ
92.396,84 (76.438,16*) Највиша пензија по старом Закону (85%)	1.186		1.186
97.831,94 (80.514,49*) Највиша пензија по старом Закону (90%)		12	12
123.569,60 (99.817,73*) Највиша пензија по Закону од 01. априла 2003. године - 40 г. стажа	2		2
131.292,70 (105.610,06*) Највиша пензија по Закону од 01. априла 2003. године - 42,5 г. стажа	53		53
117.391,12 (95.183,87*) Највиша пензија по Закону од 01. јануара 2011. године - 40 г. стажа	14		14
124.728,07 (100.686,58*) Највиша пензија по Закону од 01. јануара 2011. године - 42,5 г. стажа	26	1	27
132.065,01 (106.189,29*) Највиша пензија по важећем Закону од 01. јануара 2015. године - 45 г. стажа	18		18

* По Закону о привременом уређивању начина исплате пензија

ПРЕГЛЕД ОСНОВНИХ ПОДАТАКА ИЗ ПИО

КАТЕГОРИЈА ОСИГУРАНИКА ЗАПОСЛЕНИХ И САМОСТАЛНИХ ДЕЛАТНОСТИ

Месец	Индекс потрошачких цена	% усклађивања и општи бод	Износ најниже пензије (запослени и самосталне делатности)	НАЈВИША ПЕНЗИЈА општи бод x 3,8 x 45 од 01.01.2015.	Износ накнаде за помоћ и негу	Основ за накнаду за телесно оштећење	Просечна зарада	Просечна зарада без пореза и доприноса	ЗАПОСЛЕНИ				САМОСТАЛНЕ ДЕЛАТНОСТИ			
									Укупан број корисника пензија	Ланчани индекс бр. корисника	Просечна пензија	Учешће Ø пензије у заради без пореза и доприноса	Укупан број корисника пензија	Ланчани индекс бр. корисника	Просечна пензија	Учешће Ø пензије у заради без пореза и доприноса
X	100,2	без усклађивања	13.655,92	125.775,63	16.346,66	6.810,92	64.602	46.879	1.442.309	100,07	25.507	54,4%	87.541	100,25	23.925	51,0%
XI	100,0	735,53	13.655,92	125.775,63	16.346,66	6.810,92	65.609	47.575	1.444.228	100,13	25.494	53,6%	88.407	100,99	23.871	50,2%
XII '17.	100,0	5% 772,31	14.338,72	132.065,01	17.164,00	7.151,47	74.887	54.344	1.445.724	100,10	26.753	49,2%	88.920	100,58	25.024	46,0%
I '18.	100,3		14.338,72	132.065,01	17.164,00	7.151,47	69.218	50.048	1.445.395	99,98	26.744	53,4%	89.381	100,52	25.005	50,0%
II	100,3		14.338,72	132.065,01	17.164,00	7.151,47	66.084	47.819	1.444.835	99,96	26.738	55,9%	89.819	100,49	24.972	52,2%
III	100,1		14.338,72	132.065,01	17.164,00	7.151,47	68.251	49.400	1.443.544	99,91	26.732	54,1%	90.167	100,39	24.951	50,5%
IV	100,4		14.338,72	132.065,01	17.164,00	7.151,47	67.901	49.117	1.442.910	99,96	26.727	54,4%	90.464	100,33	24.940	50,8%
V	100,6		14.338,72	132.065,01	17.164,00	7.151,47	69.684	50.377	1.438.821	99,72	26.757	53,1%	90.684	100,24	24.932	49,5%
VI	100,4		14.338,72	132.065,01	17.164,00	7.151,47	1.440.096	100,09	26.722	...	90.934	100,28	24.920	...
VII																
VIII																
IX																
X																
XI																
XII '18.																

КАТЕГОРИЈА ОСИГУРАНИКА ПОЉОПРИВРЕДНИКА И СВЕ КАТЕГОРИЈЕ

Месец	Индекс потрошачких цена	% усклађивања и усклађен општи бод	Износ најниже пензије (пољопривредници)	НАЈВИША ПЕНЗИЈА општи бод x 3,8 x 45	Износ накнаде за помоћ и негу	Основ за накнаду за телесно оштећење	Просечна зарада	Просечна зарада без пореза и доприноса	ПОЉОПРИВРЕДНИЦИ				СВЕ КАТЕГОРИЈЕ			
									Укупан број корисника пензија	Ланчани индекс бр. корисника	Просечна пензија	Учешће Ø пензије у заради без пореза и доприноса	Укупан број корисника пензија	Ланчани индекс бр. корисника	Просечна пензија	Учешће Ø пензије у заради без пореза и доприноса
X	100,2	без усклађивања	10.735,97	125.775,63	16.346,66	6.810,92	64.602	46.879	186.424	99,76	10.664	22,7%	1.716.274	100,04	23.814	50,8%
XI	100,0	735,53	10.735,97	125.775,63	16.346,66	6.810,92	65.609	47.575	186.133	99,84	10.666	22,4%	1.718.768	100,15	23.805	50,0%
XII '17.	100,0	5% 772,31	11.272,77	132.065,01	17.164,00	7.151,47	74.887	54.344	185.791	99,82	11.200	20,6%	1.720.435	100,10	24.984	46,0%
I '18.	100,3		11.272,77	132.065,01	17.164,00	7.151,47	69.218	50.048	185.244	99,71	11.201	22,4%	1.720.020	99,98	24.980	49,9%
II	100,3		11.272,77	132.065,01	17.164,00	7.151,47	66.084	47.819	184.430	99,56	11.205	23,4%	1.719.084	99,95	24.979	52,2%
III	100,1		11.272,77	132.065,01	17.164,00	7.151,47	68.251	49.400	183.543	99,52	11.207	22,7%	1.717.254	99,89	24.979	50,6%
IV	100,4		11.272,77	132.065,01	17.164,00	7.151,47	67.901	49.117	182.861	99,63	11.208	22,8%	1.716.235	99,94	24.979	50,9%
V	100,6		11.272,77	132.065,01	17.164,00	7.151,47	69.684	50.377	182.106	99,59	11.210	22,3%	1.711.611	99,73	25.006	49,6%
VI	100,4		11.272,77	132.065,01	17.164,00	7.151,47	181.557	99,70	11.212	...	1.712.587	100,06	24.982	...
VII																
VIII																
IX																
X																
XI																
XII '18.																

Напомена: Републички завод за статистику је променио методологију обрачуна просечне зараде од 2018. године, тако да ће се месечна саопштења о просечним зарадама убудуће објављивати 55 дана по истеку месеца на који се зарада односи.

ПРЕГЛЕД ОСНОВНИХ НОРМИ ИЗ ЗАКОНА О ПИО

Члан 2. Закона о изменама Закона о пензијском и инвалидском осигурању ("Сл. гласник РС" број 142/14): После члана 80а додаје се члан 80б који гласи:

Изузетно од члана 80. овог закона, за време примене Закона о привременом уређивању начина исплате пензија пензије се могу повећавати само у складу са законом којим се уређује буџетски систем и законом којим се уређује буџет.

Примена **Закона о привременом начину уређивања пензија** ("Сл. гласник РС" број 116/14), од исплате пензије за новембар 2014.

Члан 2: Корисницима пензија чија је висина пензије одређена у складу са законом већа од 25.000 динара, а мања од 40.000 динара, пензије ће се исплаћивати у износу који се добија тако што се од укупне висине пензије одбија износ који се добија множењем коефицијента од 0,22 са разликом између укупне висине пензије и 25.000 динара.

Члан 3: Корисницима пензија чија је висина пензије одређена у складу са законом већа од 40.000 динара, пензије ће се исплаћивати у износу који се добија тако што се од укупне висине пензије одбија збир износа који се добија множењем коефицијента од 0,22 са 15.000 динара и износа који се добија множењем коефицијента од 0,25 са разликом између укупне висине пензије и 40.000 динара. **Законом о допуни Закона о привременом уређивању начина исплате пензија** ("Службени гласник РС" број 99/16), додат је члан 5а, који гласи: Износи утврђени у чл. 2. и 3. овог закона од 15.000, 25.000 и 40.000 динара, повећавају се, почев од обрачуна и исплате пензија за децембар 2016. године за проценат усклађивања пензија утврђен законом којим се уређује буџетски систем.

Члан 5. Закона о изменама и допунама Закона о буџетском систему ("Сл. гласник РС" број 142/14) гласи:

Принципи одговорног фискалног управљања налажу свођење расхода за плате и пензије на одржив ниво, тако да ће се тежити томе да учешће плата општег нивоа државе у БДП буде до 7%, односно учешће пензија у БДП до 11%.

Повећање плата и пензија може се вршити само у години у којој се на основу одговарајућих планских докумената надлежних органа очекује, односно процењује да ће учешће плата општег нивоа државе у БДП да буде до 7%, односно учешће пензија у БДП до 11%, и то највише два пута годишње, али тако да очекивано учешће плата општег нивоа државе, односно пензија у БДП након усклађивања не буде изнад наведених процената.

Члан 3. Закона о изменама и допунама Закона о буџетском систему ("Сл. гласник РС", број 99/2016): у члану 27е додају се ст. 44. и 46. којим се, изузетно од ст. 29-31. овог члана, у 2017. години пензије повећавају за 1,5%, почев од пензије за децембар 2016. године.

Члан 5. Закона о изменама и допунама Закона о буџетском систему ("Сл. гласник РС", број 113/2017): изузетно од ст. 29-31. овог члана, у 2018. години пензије ће се повећати за 5%. Повећање пензија и плата из ст. 47. и 48. овог члана вршиће се почев од пензије, односно плате за децембар 2017. године.

Чл. 61: ВИСИНА ПЕНЗИЈЕ = ЛИЧНИ БОД x ВРЕДНОСТ ОПШТЕГ БОДА	
Чл. 62: ЛИЧНИ БОД = ЛИЧНИ КОЕФИЦИЈЕНТ ОСИГУРАНИКА x ПЕНЗИЈСКИ СТАЖ ОСИГУРАНИКА	
ОПШТИ БОД	Утврдила Влада Републике Србије - усклађује се као пензија Почетна вредност 218,30 динара - од 01. априла 2003. године (чл. 70, чл. 249)
Чл. 78: Лични коефицијент не може износити више од 3,8	
Чл. 63. ст. 1: ГОДИШЊИ ЛИЧНИ КОЕФИЦИЈЕНТ = $\frac{\text{УКУПНА ГОДИШЊА ЗАРАДА ОСИГУРАНИКА}}{\text{ПРОСЕЧНА ГОДИШЊА ЗАРАДА У РЕПУБЛИЦИ}}$	
Чл. 63. ст. 6: Годишњи лични коефицијент може износити највише пет.	

НАЈНИЖИ ИЗНОС СТАРОСНЕ, ПРЕВРЕМЕНЕ СТАРОСНЕ ОДНОСНО ИНВАЛИДСКЕ ПЕНЗИЈЕ утврђен од 01. јануара 2011. године (чл. 76) износи:
- 11.447,81 за категорију запослених и самосталних делатности
- 9.000,00 за категорију пољопривредника

Чл. 75: НАКНАДА ПОГРЕБНИХ ТРОШКОВА припада у висини једне и по просечне пензије у фонду у претходном кварталу, у односу на дан смрти корисника.			
ЈАНУАР - МАРТ 2018	АПРИЛ - ЈУН 2018	ЈУЛ - СЕПТЕМБАР 2018	ОКТОБАР - ДЕЦЕМБАР 2018
36.308	37.469	37.496	

Чл. 19: Осигураник стиче право на старосну пензију		
МУШКАРАЦ	65 година живота и најмање 15 година стажа	45 година осигурања
ЖЕНА		

Чл 19а:
изузетно од чл. 19 овог Закона, осигураник жена која наврши најмање 15 година стажа осигурања стиче право на старосну пензију кад наврши године живота:

2015	60 година и 6 месеци	2024	63 године и 8 месеци
2016	61 годину	2025	63 године и 10 месеци
2017	61 годину и 6 месеци	2026	64 године
2018	62 године	2027	64 године и 2 месеца
2019	62 године и 6 месеци	2028	64 године и 4 месеца
2020	63 године	2029	64 године и 6 месеци
2021	63 године и 2 месеца	2030	64 године и 8 месеци
2022	63 године и 4 месеца	2031	64 године и 10 месеци
2023	63 године и 6 месеци	2032	65 година

УСЛОВИ ЗА ПРЕВРЕМЕНУ СТАРОСНУ ПЕНЗИЈУ:		
Чл 70а: Висина превремене старосне пензије одређује се на исти начин као и висина старосне пензије, с тим што се износ тако одређене пензије трајно умањује за 0,34% за сваки месец пре навршених 65 година живота.		
Чл 70б: Изузетно од члана 70а, овог закона, осигуранику жени се превремена пензија одређује на начин како се одређује старосна пензија, с тим што се износ те пензије трајно умањује за 0,34% за сваки месец ранијег одласка у пензију пре навршених година живота предвиђених чланом 19а Закона.		
Чл 70в: Износ превремене старосне пензије утврђен у складу са чл. 70а и 70б овог закона умањује се највише до 20,4%.		
Чл. 19б: Осигураник стиче право на превремену старосну пензију кад наврши најмање 40 година стажа осигурања и најмање 60 година живота.		
Чл. 19в: Изузетно од члана 19б овог закона, осигураник стиче право на превремену старосну пензију кад наврши:		

ГОДИНА	МУШКАРАЦ	ЖЕНА
2015	55 година живота и 40 година стажа осигурања	54 година и 4 месеца живота и 36 година и 4 месеца стажа осигурања
2016	55 година и 8 месеци живота и 40 година стажа осигурања	55 година живота и 37 година стажа осигурања
2017	56 година и 4 месеца живота и 40 година стажа осигурања	55 година живота и 8 месеци и 37 година и 6 месеци стажа осигурања
2018	57 година живота и 40 година стажа осигурања	56 година и 4 месеци живота и 38 година стажа осигурања
2019	57 година и 8 месеци живота и 40 година стажа осигурања	57 година живота и 38 година и 6 месеци стажа осигурања
2020	58 година и 4 месеца живота и 40 година стажа осигурања	57 година и 8 месеци живота и 39 година стажа осигурања
2021	59 година живота и 40 година стажа осигурања	58 година и 4 месеца живота и 39 година и 4 месеца стажа осигурања
2022	59 година и 6 месеци живота и 40 година стажа осигурања	59 година живота и 39 година и 8 месеци стажа осигурања
2023	60 година живота и 40 година стажа осигурања	59 година и 6 месеци живота и 40 година стажа осигурања

БРОЈ КОРИСНИКА ПО ВРСТИ ПЕНЗИЈЕ И ПРОСЕЧАН ИЗНОС ПЕНЗИЈЕ У 2018. ГОДИНИ

СВЕ КАТЕГОРИЈЕ	СТАРΟΣНА		ИНВАЛИДСКА		ПОРОДИЧНА		УКУПНО	
	БРОЈ КОРИСНИКА	ПРОСЕЧАН ИЗНОС ПЕНЗИЈЕ	БРОЈ КОРИСНИКА	ПРОСЕЧАН ИЗНОС ПЕНЗИЈЕ	БРОЈ КОРИСНИКА	ПРОСЕЧАН ИЗНОС ПЕНЗИЈЕ	БРОЈ КОРИСНИКА	ПРОСЕЧАН ИЗНОС ПЕНЗИЈЕ
Јануар	1.077.769	26.728	292.903	24.032	349.348	20.382	1.720.020	24.980
Фебруар	1.078.233	26.726	291.987	24.023	348.864	20.381	1.719.084	24.979
Март	1.077.691	26.726	291.123	24.016	348.440	20.382	1.717.254	24.979
Април	1.077.481	26.726	290.381	24.012	348.373	20.384	1.716.235	24.979
Мај	1.075.405	26.750	289.204	24.023	347.002	20.419	1.711.611	25.006
Јун	1.076.126	26.727	288.810	24.006	347.651	20.392	1.712.587	24.982
Јул								
Август								
Септембар								
Октобар								
Новембар								
Децембар								
ПРОСЕК за период	1.077.118	26.730	290.735	24.019	348.280	20.390	1.716.132	24.984
Структура броја корисника за период	62,8%		16,9%		20,3%		100,0%	

ЗАПОСЛЕНИ	СТАРΟΣНА		ИНВАЛИДСКА		ПОРОДИЧНА		УКУПНО	
	БРОЈ КОРИСНИКА	ПРОСЕЧАН ИЗНОС ПЕНЗИЈЕ	БРОЈ КОРИСНИКА	ПРОСЕЧАН ИЗНОС ПЕНЗИЈЕ	БРОЈ КОРИСНИКА	ПРОСЕЧАН ИЗНОС ПЕНЗИЈЕ	БРОЈ КОРИСНИКА	ПРОСЕЧАН ИЗНОС ПЕНЗИЈЕ
Јануар	873.438	29.305	261.369	24.642	310.588	21.311	1.445.395	26.744
Фебруар	874.227	29.290	260.480	24.637	310.128	21.309	1.444.835	26.738
Март	874.186	29.278	259.617	24.633	309.741	21.308	1.443.544	26.732
Април	874.308	29.267	258.908	24.629	309.694	21.309	1.442.910	26.727
Мај	872.680	29.291	257.769	24.644	308.372	21.349	1.438.821	26.757
Јун	873.683	29.252	257.396	24.627	309.017	21.316	1.440.096	26.722
Јул								
Август								
Септембар								
Октобар								
Новембар								
Децембар								
ПРОСЕК за период	873.754	29.281	259.257	24.635	309.590	21.317	1.442.600	26.737
Структура броја корисника за период	60,6%		18,0%		21,5%		100,0%	

БРОЈ КОРИСНИКА ПО ВРСТИ ПЕНЗИЈЕ И ПРОСЕЧАН ИЗНОС ПЕНЗИЈЕ У 2018. ГОДИНИ

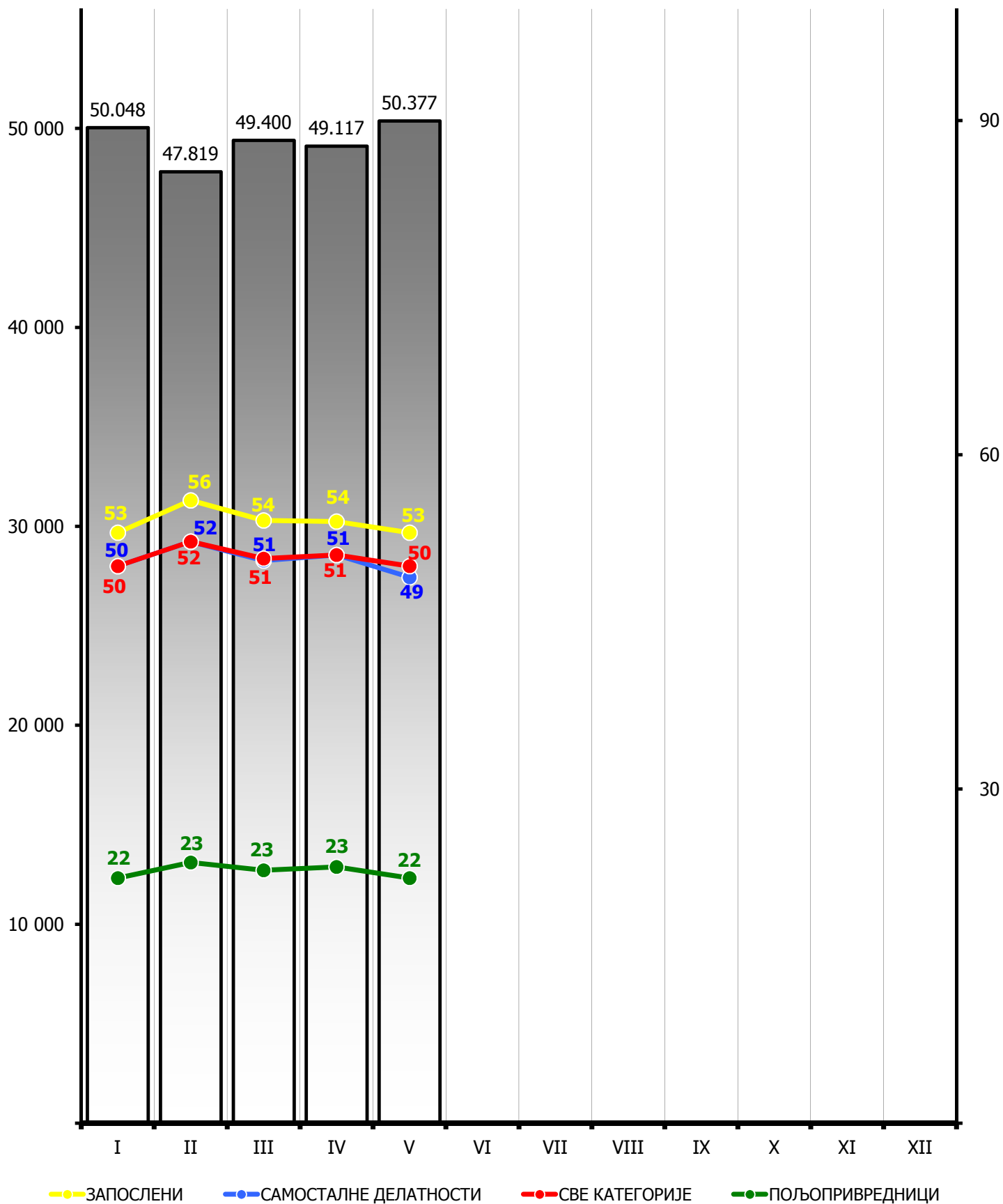
САМОСТАЛНЕ ДЕЛАТНОСТИ	СТАРΟΣНА		ИНВАЛИДСКА		ПОРОДИЧНА		УКУПНО	
	БРОЈ КОРИСНИКА	ПРОСЕЧАН ИЗНОС ПЕНЗИЈЕ	БРОЈ КОРИСНИКА	ПРОСЕЧАН ИЗНОС ПЕНЗИЈЕ	БРОЈ КОРИСНИКА	ПРОСЕЧАН ИЗНОС ПЕНЗИЈЕ	БРОЈ КОРИСНИКА	ПРОСЕЧАН ИЗНОС ПЕНЗИЈЕ
Јануар	54.312	27.156	17.859	24.319	17.210	18.931	89.381	25.005
Фебруар	54.688	27.114	17.846	24.269	17.285	18.920	89.819	24.972
Март	54.990	27.083	17.851	24.237	17.326	18.919	90.167	24.951
Април	55.283	27.058	17.847	24.230	17.334	18.919	90.464	24.940
Мај	55.501	27.042	17.834	24.215	17.349	18.918	90.684	24.932
Јун	55.720	27.024	17.826	24.196	17.388	18.916	90.934	24.920
Јул								
Август								
Септембар								
Октобар								
Новембар								
Децембар								
ПРОСЕК за период	55.082	27.079	17.844	24.244	17.315	18.920	90.242	24.953
Структура броја корисника за период	61,0%		19,8%		19,2%		100,0%	

ПОЉО-ПРИВРЕДНИЦИ	СТАРΟΣНА		ИНВАЛИДСКА		ПОРОДИЧНА		УКУПНО	
	БРОЈ КОРИСНИКА	ПРОСЕЧАН ИЗНОС ПЕНЗИЈЕ	БРОЈ КОРИСНИКА	ПРОСЕЧАН ИЗНОС ПЕНЗИЈЕ	БРОЈ КОРИСНИКА	ПРОСЕЧАН ИЗНОС ПЕНЗИЈЕ	БРОЈ КОРИСНИКА	ПРОСЕЧАН ИЗНОС ПЕНЗИЈЕ
Јануар	150.019	11.568	13.675	11.991	21.550	8.149	185.244	11.201
Фебруар	149.318	11.571	13.661	11.992	21.451	8.152	184.430	11.205
Март	148.515	11.573	13.655	11.993	21.373	8.154	183.543	11.207
Април	147.890	11.576	13.626	11.997	21.345	8.157	182.861	11.208
Мај	147.224	11.578	13.601	11.996	21.281	8.162	182.106	11.210
Јун	146.723	11.581	13.588	11.994	21.246	8.165	181.557	11.212
Јул								
Август								
Септембар								
Октобар								
Новембар								
Децембар								
ПРОСЕК за период	148.282	11.575	13.634	11.994	21.374	8.157	183.290	11.207
Структура броја корисника за период	80,9%		7,4%		11,7%		100,0%	

**ПРОСЕЧНА ЗАРАДА БЕЗ ПОРЕЗА И ДОПРИНОСА У 2018. ГОДИНИ
И УЧЕШЋЕ ПРОСЕЧНИХ ПЕНЗИЈА У ЗАРАДИ БЕЗ ПОРЕЗА И ДОПРИНОСА**

ДИНАРА

%



КОРИСНИЦИ ПЕНЗИЈЕ ПО ОПШТИМ И ПОСЕБНИМ ПРОПИСИМА

СВЕ КАТЕГОРИЈЕ

2018 год.	МЕСЕЦ	ПО ОПШТИМ ПРОПИСИМА	ПО ПОСЕБНИМ ПРОПИСИМА												ПО ПОСЕБНИМ ПРОПИСИМА УКУПНО	УКУПНО	
			По посебним савезним прописима					По посебним републичким прописима									
			Учесници НОР-а пре 9.IX 1943	Носиоци споменице 1941. године	Савезно МИП	Савезно МУП	Админи- стративне пензије	Учесници НОР-а после 9.IX 1943	Борци на одговорним дужностима	Републичко МУП	Изузетне пензије	Академици	Рудари	Професионална војна лица			
БРОЈ КОРИСНИКА ПЕНЗИЈА	Јануар	1.626.155	5.572	610	186	970	836	20.617	171	25.071	84	23	1.384	38.341	93.865	1.720.020	
	Фебруар	1.625.795	5.469	602	185	969	830	20.274	169	25.107	83	24	1.367	38.210	93.289	1.719.084	
	Март	1.624.510	5.400	599	187	968	831	19.957	165	25.110	80	22	1.350	38.075	92.744	1.717.254	
	Април	1.623.960	5.331	585	188	965	827	19.697	161	25.094	80	22	1.340	37.985	92.275	1.716.235	
	Мај	1.620.087	5.264	574	189	960	821	19.396	161	25.082	80	22	1.327	37.648	91.524	1.711.611	
	Јун	1.621.419	5.230	566	188	957	817	19.178	160	25.067	79	22	1.324	37.580	91.168	1.712.587	
	Јул																
	Август																
	Септембар																
	Октобар																
	Новембар																
	Децембар																
ПРОСЕЧАН ИЗНОС ПЕНЗИЈЕ	Јануар	24.129	31.428	45.586	43.839	42.068	33.217	24.183	32.482	44.710	39.304	44.321	26.388	46.497	39.720	24.980	
	Фебруар	24.129	31.424	45.480	43.870	42.104	33.235	24.207	32.443	44.732	39.107	44.793	26.412	46.504	39.795	24.979	
	Март	24.130	31.407	45.424	43.842	42.044	33.269	24.215	32.480	44.759	38.470	44.759	26.449	46.514	39.859	24.979	
	Април	24.130	31.388	45.435	43.800	41.985	33.245	24.227	32.483	44.828	38.470	44.759	26.414	46.503	39.918	24.979	
	Мај	24.160	31.382	45.522	43.719	41.979	33.255	24.266	32.483	44.854	38.470	44.759	26.392	46.543	39.983	25.006	
	Јун	24.136	31.358	45.374	43.679	42.043	33.235	24.286	32.438	44.875	38.804	44.759	26.382	46.545	40.028	24.982	
	Јул																
	Август																
	Септембар																
	Октобар																
	Новембар																
	Децембар																

КОРИСНИЦИ ПЕНЗИЈЕ ПО ОПШТИМ И ПОСЕБНИМ ПРОПИСИМА

ЗАПОСЛЕНИ

2018 год.	МЕСЕЦ	ПО ОПШТИМ ПРОПИСИМА	ПО ПОСЕБНИМ ПРОПИСИМА												ПО ПОСЕБНИМ ПРОПИСИМА УКУПНО	СВЕГА	
			По посебним савезним прописима					По посебним републичким прописима									
			Учесници НОР-а пре 9.IX 1943	Носиоци споменице 1941. године	Савезно МИП	Савезно МУП	Админи- стративне пензије	Учесници НОР-а после 9.IX 1943	Борци на одговорним дужностима	Републичко МУП	Изузетне пензије	Академици	Рудари	Професионална војна лица			
БРОЈ КОРИСНИКА ПЕНЗИЈА	Јануар	1.353.781	5.424	605	186	970	836	18.519	171	25.071	84	23	1.384	38.341	91.614	1.445.395	
	Фебруар	1.353.756	5.326	597	185	969	830	18.212	169	25.107	83	24	1.367	38.210	91.079	1.444.835	
	Март	1.352.971	5.257	594	187	968	831	17.934	165	25.110	80	22	1.350	38.075	90.573	1.443.544	
	Април	1.352.776	5.190	580	188	965	827	17.702	161	25.094	80	22	1.340	37.985	90.134	1.442.910	
	Мај	1.349.394	5.125	569	189	960	821	17.443	161	25.082	80	22	1.327	37.648	89.427	1.438.821	
	Јун	1.351.004	5.091	561	188	957	817	17.246	160	25.067	79	22	1.324	37.580	89.092	1.440.096	
	Јул																
	Август																
	Септембар																
	Октобар																
	Новембар																
	Децембар																
ПРОСЕЧАН ИЗНОС ПЕНЗИЈЕ	Јануар	25.824	31.585	45.669	43.839	42.068	33.217	25.364	32.482	44.710	39.304	44.321	26.388	46.497	40.337	26.744	
	Фебруар	25.818	31.582	45.564	43.870	42.104	33.235	25.380	32.443	44.732	39.107	44.793	26.412	46.504	40.405	26.738	
	Март	25.813	31.566	45.508	43.842	42.044	33.269	25.380	32.480	44.759	38.470	44.759	26.449	46.514	40.462	26.732	
	Април	25.808	31.541	45.521	43.800	41.985	33.245	25.395	32.483	44.828	38.470	44.759	26.414	46.503	40.517	26.727	
	Мај	25.841	31.539	45.611	43.719	41.979	33.255	25.423	32.483	44.854	38.470	44.759	26.392	46.543	40.575	26.757	
	Јун	25.806	31.514	45.463	43.679	42.043	33.235	25.439	32.438	44.875	38.804	44.759	26.382	46.545	40.615	26.722	
	Јул																
	Август																
	Септембар																
	Октобар																
	Новембар																
	Децембар																

КОРИСНИЦИ ПЕНЗИЈЕ ПО ОПШТИМ И ПОСЕБНИМ ПРОПИСИМА

САМОСТАЛНЕ ДЕЛАТНОСТИ

2018 год.	МЕСЕЦ	ПО ОПШТИМ ПРОПИСИМА	ПО ПОСЕБНИМ ПРОПИСИМА											ПО ПОСЕБНИМ ПРОПИСИМА УКУПНО	СВЕГА		
			По посебним савезним прописима					По посебним републичким прописима								Професионална војна лица	
			Учесници НОР-а пре 9.IX 1943	Носиоци споменике 1941. године	Савезно МИП	Савезно МУП	Административне пензије	Учесници НОР-а после 9.IX 1943	Борци на одговорним дужностима	Републичко МУП	Изузетне пензије	Академици	Рудари				
БРОЈ КОРИСНИКА ПЕНЗИЈА	Јануар	88.644	53	5				679							737	89.381	
	Фебруар	89.085	52	5				677							734	89.819	
	Март	89.442	52	5				668							725	90.167	
	Април	89.747	53	5				659							717	90.464	
	Мај	89.976	51	5				652							708	90.684	
	Јун	90.228	52	5				649							706	90.934	
	Јул																
	Август																
	Септембар																
	Октобар																
	Новембар																
	Децембар																
ПРОСЕЧАН ИЗНОС ПЕНЗИЈЕ	Јануар	25.017	28.654	35.474				23.098							23.582	25.005	
	Фебруар	24.983	28.707	35.474				23.212							23.684	24.972	
	Март	24.961	28.707	35.474				23.228							23.706	24.951	
	Април	24.950	29.215	35.474				23.188							23.719	24.940	
	Мај	24.941	28.822	35.474				23.203							23.694	24.932	
	Јун	24.928	28.771	35.474				23.339							23.825	24.920	
	Јул																
	Август																
	Септембар																
	Октобар																
	Новембар																
	Децембар																

КОРИСНИЦИ ПЕНЗИЈЕ ПО ОПШТИМ И ПОСЕБНИМ ПРОПИСИМА

ПОЉОПРИВРЕДНИЦИ

2018 год.	МЕСЕЦ	ПО ОПШТИМ ПРОПИСИМА	ПО ПОСЕБНИМ ПРОПИСИМА											ПО ПОСЕБНИМ ПРОПИСИМА УКУПНО	СВЕГА	
			По посебним савезним прописима					По посебним републичким прописима								Професионална војна лица
			Учесници НОР-а пре 9.IX 1943	Носиоци споменице 1941. године	Савезно МИП	Савезно МУП	Админи- стративне пензије	Учесници НОР-а после 9.IX 1943	Борци на одговорним дужностима	Републичко МУП	Изузетне пензије	Академици	Рудари			
БРОЈ КОРИСНИКА ПЕНЗИЈА	Јануар	183.730	95						1.419						1.514	185.244
	Фебруар	182.954	91						1.385						1.476	184.430
	Март	182.097	91						1.355						1.446	183.543
	Април	181.437	88						1.336						1.424	182.861
	Мај	180.717	88						1.301						1.389	182.106
	Јун	180.187	87						1.283						1.370	181.557
	Јул															
	Август															
	Септембар															
	Октобар															
	Новембар															
	Децембар															
ПРОСЕЧАН ИЗНОС ПЕНЗИЈЕ	Јануар	11.210	23.997						9.281						10.205	11.201
	Фебруар	11.213	23.726						9.278						10.169	11.205
	Март	11.215	23.726						9.277						10.186	11.207
	Април	11.216	23.709						9.267						10.159	11.208
	Мај	11.218	23.709						9.276						10.191	11.210
	Јун	11.220	23.766						9.270						10.191	11.212
	Јул															
	Август															
	Септембар															
	Октобар															
	Новембар															
	Децембар															

КОРИСНИЦИ НОВЧАНЕ НАКНАДЕ ЗА ПОМОЋ И НЕГУ ДРУГОГ ЛИЦА У 2018. ГОДИНИ

СВЕ КАТЕГОРИЈЕ

МЕСЕЦ	ЈЕДИНО ПРАВО		ПРАВО УЗ ПЕНЗИЈУ		УКУПНО	
	БРОЈ КОРИСНИКА	ПРОСЕЧАН ИЗНОС	БРОЈ КОРИСНИКА	ПРОСЕЧАН ИЗНОС	БРОЈ КОРИСНИКА	ПРОСЕЧАН ИЗНОС
I	5.652	9.364	72.136	17.049	77.788	16.490
II	5.625	9.344	72.123	17.050	77.748	16.492
III	5.590	9.321	71.905	17.050	77.495	16.492
IV	5.563	9.323	71.751	17.050	77.314	16.494
V	5.555	9.332	72.154	17.051	77.709	16.499
VI	5.553	9.364	72.383	17.051	77.936	16.503
VII						
VIII						
IX						
X						
XI						
XII						

ЗАПОСЛЕНИ

МЕСЕЦ	ЈЕДИНО ПРАВО		ПРАВО УЗ ПЕНЗИЈУ		УКУПНО	
	БРОЈ КОРИСНИКА	ПРОСЕЧАН ИЗНОС	БРОЈ КОРИСНИКА	ПРОСЕЧАН ИЗНОС	БРОЈ КОРИСНИКА	ПРОСЕЧАН ИЗНОС
I	5.467	9.242	58.732	17.033	64.199	16.370
II	5.443	9.226	58.677	17.034	64.120	16.371
III	5.410	9.204	58.482	17.034	63.892	16.371
IV	5.382	9.204	58.388	17.035	63.770	16.374
V	5.373	9.212	58.758	17.036	64.131	16.381
VI	5.371	9.242	58.935	17.036	64.306	16.385
VII						
VIII						
IX						
X						
XI						
XII						

КОРИСНИЦИ НОВЧАНЕ НАКНАДЕ ЗА ПОМОЋ И НЕГУ ДРУГОГ ЛИЦА У 2018. ГОДИНИ

САМОСТАЛНЕ ДЕЛАТНОСТИ

МЕСЕЦ	ЈЕДИНО ПРАВО		ПРАВО УЗ ПЕНЗИЈУ		УКУПНО	
	БРОЈ КОРИСНИКА	ПРОСЕЧАН ИЗНОС	БРОЈ КОРИСНИКА	ПРОСЕЧАН ИЗНОС	БРОЈ КОРИСНИКА	ПРОСЕЧАН ИЗНОС
I	49	10.551	3.184	17.051	3.233	16.953
II	48	10.413	3.198	17.056	3.246	16.957
III	49	10.551	3.214	17.056	3.263	16.958
IV	49	10.551	3.205	17.056	3.254	16.958
V	49	10.551	3.221	17.056	3.270	16.959
VI	48	10.685	3.229	17.057	3.277	16.963
VII						
VIII						
IX						
X						
XI						
XII						

ПОЉОПРИВРЕДНИЦИ

МЕСЕЦ	ЈЕДИНО ПРАВО		ПРАВО УЗ ПЕНЗИЈУ		УКУПНО	
	БРОЈ КОРИСНИКА	ПРОСЕЧАН ИЗНОС	БРОЈ КОРИСНИКА	ПРОСЕЧАН ИЗНОС	БРОЈ КОРИСНИКА	ПРОСЕЧАН ИЗНОС
I	136	13.827	10.220	17.135	10.356	17.092
II	134	13.777	10.248	17.135	10.382	17.092
III	131	13.700	10.209	17.135	10.340	17.092
IV	132	13.726	10.158	17.135	10.290	17.091
V	133	13.752	10.175	17.135	10.308	17.092
VI	134	13.777	10.219	17.135	10.353	17.092
VII						
VIII						
IX						
X						
XI						
XII						

КОРИСНИЦИ НОВЧАНЕ НАКНАДЕ ЗА ТЕЛЕСНО ОШТЕЋЕЊЕ У 2018. ГОДИНИ

СВЕ КАТЕГОРИЈЕ

МЕСЕЦ	ПОВРЕДА НА РАДУ И ПРОФЕСИОНАЛНО ОБОЉЕЊЕ						БОЛЕСТ ИЛИ ПОВРЕДА ВАН РАДА						УКУПНО	
	ЈЕДИНО ПРАВО		ПРАВО УЗ ПЕНЗИЈУ		СВЕГА		ЈЕДИНО ПРАВО		ПРАВО УЗ ПЕНЗИЈУ		СВЕГА			
	БРОЈ КОРИСНИКА	ПРОСЕЧАН ИЗНОС	БРОЈ КОРИСНИКА	ПРОСЕЧАН ИЗНОС	БРОЈ КОРИСНИКА	ПРОСЕЧАН ИЗНОС	БРОЈ КОРИСНИКА	ПРОСЕЧАН ИЗНОС	БРОЈ КОРИСНИКА	ПРОСЕЧАН ИЗНОС	БРОЈ КОРИСНИКА	ПРОСЕЧАН ИЗНОС	БРОЈ КОРИСНИКА	ПРОСЕЧАН ИЗНОС
I	1.756	2.770	5.356	3.445	7.112	3.278	5.356	1.427	50.000	1.369	55.356	1.375	62.468	1.592
II	1.752	2.771	5.343	3.445	7.095	3.279	5.314	1.428	49.702	1.369	55.016	1.375	62.111	1.592
III	1.750	2.770	5.335	3.447	7.085	3.280	5.279	1.426	49.377	1.369	54.656	1.375	61.741	1.593
IV	1.744	2.770	5.319	3.448	7.063	3.280	5.253	1.427	49.073	1.370	54.326	1.376	61.389	1.595
V	1.734	2.770	5.300	3.449	7.034	3.282	5.228	1.428	48.832	1.370	54.060	1.375	61.094	1.595
VI	1.724	2.770	5.304	3.448	7.028	3.282	5.199	1.429	48.611	1.369	53.810	1.375	60.838	1.595
VII														
VIII														
IX														
X														
XI														
XII														

ЗАПОСЛЕНИ

МЕСЕЦ	ПОВРЕДА НА РАДУ И ПРОФЕСИОНАЛНО ОБОЉЕЊЕ						БОЛЕСТ ИЛИ ПОВРЕДА ВАН РАДА						УКУПНО	
	ЈЕДИНО ПРАВО		ПРАВО УЗ ПЕНЗИЈУ		СВЕГА		ЈЕДИНО ПРАВО		ПРАВО УЗ ПЕНЗИЈУ		СВЕГА			
	БРОЈ КОРИСНИКА	ПРОСЕЧАН ИЗНОС	БРОЈ КОРИСНИКА	ПРОСЕЧАН ИЗНОС	БРОЈ КОРИСНИКА	ПРОСЕЧАН ИЗНОС	БРОЈ КОРИСНИКА	ПРОСЕЧАН ИЗНОС	БРОЈ КОРИСНИКА	ПРОСЕЧАН ИЗНОС	БРОЈ КОРИСНИКА	ПРОСЕЧАН ИЗНОС	БРОЈ КОРИСНИКА	ПРОСЕЧАН ИЗНОС
I	1.722	2.770	4.752	3.386	6.474	3.222	5.230	1.417	48.177	1.360	53.407	1.366	59.881	1.566
II	1.718	2.771	4.740	3.386	6.458	3.223	5.191	1.417	47.891	1.360	53.082	1.366	59.540	1.567
III	1.716	2.770	4.732	3.389	6.448	3.224	5.158	1.416	47.569	1.360	52.727	1.365	59.175	1.568
IV	1.710	2.770	4.718	3.389	6.428	3.224	5.133	1.416	47.272	1.361	52.405	1.366	58.833	1.569
V	1.701	2.770	4.704	3.390	6.405	3.226	5.108	1.417	47.042	1.360	52.150	1.366	58.555	1.569
VI	1.691	2.770	4.709	3.390	6.400	3.226	5.078	1.417	46.833	1.360	51.911	1.366	58.311	1.570
VII														
VIII														
IX														
X														
XI														
XII														

КОРИСНИЦИ НОВЧАНЕ НАКНАДЕ ЗА ТЕЛЕСНО ОШТЕЋЕЊЕ У 2018. ГОДИНИ

САМОСТАЛНЕ ДЕЛАТНОСТИ

МЕСЕЦ	ПОВРЕДА НА РАДУ И ПРОФЕСИОНАЛНО ОБОЉЕЊЕ						БОЛЕСТ ИЛИ ПОВРЕДА ВАН РАДА						УКУПНО	
	ЈЕДИНО ПРАВО		ПРАВО УЗ ПЕНЗИЈУ		СВЕГА		ЈЕДИНО ПРАВО		ПРАВО УЗ ПЕНЗИЈУ		СВЕГА			
	БРОЈ КОРИСНИКА	ПРОСЕЧАН ИЗНОС	БРОЈ КОРИСНИКА	ПРОСЕЧАН ИЗНОС	БРОЈ КОРИСНИКА	ПРОСЕЧАН ИЗНОС	БРОЈ КОРИСНИКА	ПРОСЕЧАН ИЗНОС	БРОЈ КОРИСНИКА	ПРОСЕЧАН ИЗНОС	БРОЈ КОРИСНИКА	ПРОСЕЧАН ИЗНОС	БРОЈ КОРИСНИКА	ПРОСЕЧАН ИЗНОС
I	13	2.663	205	3.772	218	3.706	50	1.878	1.176	1.565	1.226	1.578	1.444	1.899
II	13	2.663	206	3.767	219	3.702	49	1.885	1.165	1.562	1.214	1.576	1.433	1.900
III	13	2.663	206	3.767	219	3.702	47	1.874	1.165	1.562	1.212	1.574	1.431	1.900
IV	13	2.663	205	3.772	218	3.706	46	1.892	1.161	1.562	1.207	1.575	1.425	1.901
V	13	2.663	203	3.774	216	3.707	46	1.892	1.153	1.558	1.199	1.571	1.415	1.897
VI	13	2.663	201	3.776	214	3.708	48	1.970	1.144	1.557	1.192	1.574	1.406	1.899
VII														
VIII														
IX														
X														
XI														
XII														

ПОЉОПРИВРЕДНИЦИ

МЕСЕЦ	ПОВРЕДА НА РАДУ И ПРОФЕСИОНАЛНО ОБОЉЕЊЕ						БОЛЕСТ ИЛИ ПОВРЕДА ВАН РАДА						УКУПНО	
	ЈЕДИНО ПРАВО		ПРАВО УЗ ПЕНЗИЈУ		СВЕГА		ЈЕДИНО ПРАВО		ПРАВО УЗ ПЕНЗИЈУ		СВЕГА			
	БРОЈ КОРИСНИКА	ПРОСЕЧАН ИЗНОС	БРОЈ КОРИСНИКА	ПРОСЕЧАН ИЗНОС	БРОЈ КОРИСНИКА	ПРОСЕЧАН ИЗНОС	БРОЈ КОРИСНИКА	ПРОСЕЧАН ИЗНОС	БРОЈ КОРИСНИКА	ПРОСЕЧАН ИЗНОС	БРОЈ КОРИСНИКА	ПРОСЕЧАН ИЗНОС	БРОЈ КОРИСНИКА	ПРОСЕЧАН ИЗНОС
I	21	2.813	399	3.976	420	3.918	76	1.852	647	1.715	723	1.730	1.143	2.534
II	21	2.813	397	3.980	418	3.921	74	1.874	646	1.714	720	1.730	1.138	2.535
III	21	2.813	397	3.980	418	3.921	74	1.874	643	1.714	717	1.731	1.135	2.537
IV	21	2.813	396	3.983	417	3.924	74	1.874	640	1.716	714	1.732	1.131	2.540
V	20	2.847	393	3.986	413	3.931	74	1.874	637	1.721	711	1.737	1.124	2.543
VI	20	2.847	394	3.981	414	3.926	73	1.911	634	1.714	707	1.735	1.121	2.544
VII														
VIII														
IX														
X														
XI														
XII														

ИСПЛАЋЕНЕ И РЕФУНДИРАНЕ НАКНАДЕ ЗА ОСИГУРАНИКЕ И ИНВАЛИДНУ ДЕЦУ У 2018. ГОДИНИ

МЕСЕЦ	ОСИГУРАНИЦИ						ИНВАЛИДНА ДЕЦА	
	ПРИВРЕМЕНЕ НАКНАДЕ		НАКНАДА ЗАРАДЕ ЗБОГ РАДА СА СКРАЋЕНИМ РАДНИМ ВРЕМЕНОМ*		НАКНАДА ЗАРАДЕ ЗБОГ МАЊЕ ЗАРАДЕ НА ДРУГОМ ПОСЛУ*			
	БРОЈ КОРИСНИКА	ПРОСЕЧАН ИЗНОС	БРОЈ КОРИСНИКА	ПРОСЕЧАН ИЗНОС	БРОЈ КОРИСНИКА	ПРОСЕЧАН ИЗНОС	БРОЈ КОРИСНИКА	ПРОСЕЧАН ИЗНОС
I	5	6.335	163	20.755	701	14.201	911	17.110
II	5	6.335	170	36.895	684	13.240	911	17.110
III	5	6.335	227	29.714	858	14.819	906	17.045
IV	5	6.335	192	25.236	739	14.611	906	17.118
V	5	6.335	179	22.089	746	13.073	906	17.109
VI	5	6.335	173	28.066	812	13.013	899	17.104
VII								
VIII								
IX								
X								
XI								
XII								

Ове накнаде су остварене по ранијим прописима.

* Исплаћују их радне организације (најчешће за неколико месеци одједном), затим рефундирају на терет Фонда под условом да су плаћени доприноси за ПИО.

КОРИСНИЦИ НОВЧАНЕ НАКНАДЕ ПО ЧЛАНУ 223. И ЧЛАНУ 225. ЗАКОНА У 2018. ГОДИНИ

МЕСЕЦ	ЗАПОСЛЕНИ		САМОСТАЛНЕ ДЕЛАТНОСТИ		УКУПНО	
	БРОЈ КОРИСНИКА	ПРОСЕЧАН ИЗНОС	БРОЈ КОРИСНИКА	ПРОСЕЧАН ИЗНОС	БРОЈ КОРИСНИКА	ПРОСЕЧАН ИЗНОС
I	13.219	11.638	33	14.695	13.252	11.646
II	13.089	11.622	33	14.695	13.122	11.630
III	13.009	11.617	33	14.695	13.042	11.625
IV	12.883	11.610	32	14.773	12.915	11.618
V	12.785	11.601	31	14.861	12.816	11.609
VI	12.678	11.601	31	14.861	12.709	11.609
VII						
VIII						
IX						
X						
XI						
XII						