

**РЕПУБЛИЧКИ ФОНД
ЗА ПЕНЗИЈСКО И ИНВАЛИДСКО ОСИГУРАЊЕ**



СТАТИСТИЧКИ МЕСЕЧНИ БИЛТЕН

V / 2018

БЕОГРАД, јул 2018. године

ПРЕДГОВОР

Ради што бољег информисања заинтересованих корисника података из области пензијског и инвалидског осигурања, у Републичком фонду за пензијско и инвалидско осигурање покренута је иницијатива издавања Статистичког месечног билтена са подацима који се воде и обрађују у Фонду.

Републички фонд за пензијско и инвалидско осигурање запослених, Републички фонд за пензијско и инвалидско осигурање самосталних делатности и Републички фонд за пензијско и инвалидско осигурање пољопривредника, који су основани Законом о пензијском и инвалидском осигурању ("Службени гласник РС", бр. 27/92, 82/92, 28/95 и 12/96) и наставили са радом у складу са одредбама Закона о пензијском и инвалидском осигурању ("Службени гласник РС", бр. 52/96, 46/98, 29/01 и 80/02) и Закона о пензијском и инвалидском осигурању ("Службени гласник РС", бр. 34/03, 64/04 и 84/04) на дан 1. јануара 2008. године постају један фонд – Републички фонд за пензијско и осигурање, организован као једно правно лице са статусом организације за обавезно социјално осигурање у коме се остварују права из пензијског и инвалидског осигурања и обезбеђују средства за ово осигурање. Послове обезбеђивања и спровођења пензијског и инвалидског осигурања као и послове финансијског пословања који су били у надлежности Фонда за социјално осигурање војних осигураника, на дан 1. јануара 2012. године преузме Републички фонд за пензијско и инвалидско осигурање (члан 79. Закона о изменама и допунама Закона о пензијском и инвалидском осигурању - "Службени гласник РС", бр. 101/10). Даном преузимања послова, Фонд је преузео имовину, обавезе и запослене од ФСОВО, у делу који се односи на послове пензијског и инвалидског осигурања. Војни осигураници, односно професионална војна лица према прописима о Војсци Србије, укључени су у категорију осигураника запослених (члан 11. Закона).

Месечни статистички билтен обухвата податке о: корисницима пензије по категорији осигураника, врсти и висини пензије, по територији, по општим и посебним прописима као и о односу пензије и зараде без пореза и доприноса. Приказани су и подаци о корисницима накнаде за помоћ и негу и телесно оштећење, исплаћене и рефундиране накнаде за осигуранике и инвалидну децу, кориснике новчане накнаде по члану 223. и члану 225. Закона. Нето средства за исплату пензија и осталих права се односе на исплату законских износа (без заосталих пензија, исплаћених разлика и анулација).

Применом Закона о привременом уређивању начина исплате пензија ("Службени гласник РС" број 116/14), од исплате пензије за новембар 2014. године у билтену су приказани подаци умањених пензија. Корисницима пензија чија је висина пензије одређена у складу са законом већа од 25.000 динара, а мања од 40.000 динара, пензије ће се исплаћивати у износу који се добија тако што се од укупне висине пензије одбија износ који се добија множењем коефицијента од 0,22 са разликом између укупне висине пензије и 25.000 динара. Корисницима пензија чија је висина пензије одређена у складу са законом већа од 40.000 динара, пензије ће се исплаћивати у износу који се добија тако што се од укупне висине пензије одбија збир износа који се добија множењем коефицијента од 0,22 са 15.000 динара и износа који се добија множењем коефицијента од 0,25 са разликом између укупне висине пензије и 40.000 динара. **Законом о допуни Закона о привременом уређивању начина исплате пензија ("Службени гласник РС" број 99/16),** додат је члан 5а, који гласи: Износи утврђени у чл. 2. и 3. овог закона од 15.000, 25.000 и 40.000 динара, повећавају се, почев од обрачуна и исплате пензија за децембар 2016. године за проценат усклађивања пензија утврђен законом којим се уређује буџетски систем.

Статистички месечни билтен припрема

Одсек за статистику Фонда

Преглед података за месец

Број корисника пензија и просечан износ пензије за све категорије осигураника:	
- по врсти пензије.....	4
- по врсти пензије и према категорији осигураника.....	5
- по врсти пензије и територији.....	5
Број корисника пензија и средства за нето пензије према висини износа пензије.....	6
Дистрибуција корисника пензије према висини износа пензије.....	7-8
Корисници пензија по групама износа пензије.....	9-11
Дистрибуција корисника пензије по територији.....	12-15
Број корисника најнижег и највишег износа пензије	16

Преглед података у току године

Преглед основних података из ПИО.....	17
Преглед основних норми из Закона о ПИО.....	18
Број корисника по врсти пензије и просечан износ пензије	19-20
Однос пензије и зараде без пореза и доприноса.....	21
Корисници пензија по општим и посебним прописима.....	22-25
Корисници накнаде за помоћ и негу другог лица.....	26-27
Корисници накнаде за телесно оштећење.....	28-29
Исплаћене и рефундиране накнаде за осигуранике и инв. децу.....	30
Корисници новчане накнаде по члану 223. и члану 225. Закона.....	30

**ИЗНОСИ НАЈВИШЕ ПЕНЗИЈЕ ПРЕМА ЗАКОНУ О ПИО
И ПРЕМА
ЗАКОНУ О ПРИВРЕМЕНОМ УРЕЂИВАЊУ НАЧИНА ИСПЛАТЕ ПЕНЗИЈА
(Сл. гласник 116/2014, 99/2016)**

ЗА КАТЕГОРИЈУ ЗАПОСЛЕНИХ, САМОСТАЛНИХ ДЕЛАТНОСТИ И ПОЉОПРИВРЕДИКА		ЗАКОНСКИ ИЗНОСИ ОД ДЕЦЕМБРА 2017. г.	ИЗНОСИ ОД ДЕЦЕМБРА 2017. г. СА УМАЊЕЊЕМ*
НАЈВИША ПЕНЗИЈА ОД 01. ЈАНУАРА 2015. ГОДИНЕ	45 ГОДИНА СТАЖА	132.065,01	106.189,29

ЗА КАТЕГОРИЈУ ЗАПОСЛЕНИХ, САМОСТАЛНИХ ДЕЛАТНОСТИ И ПОЉОПРИВРЕДИКА		ЗАКОНСКИ ИЗНОСИ ОД ДЕЦЕМБРА 2017. г.	ИЗНОСИ ОД ДЕЦЕМБРА 2017. г. СА УМАЊЕЊЕМ*
НАЈВИША ПЕНЗИЈА ОД 01. ЈАНУАРА 2011. ГОДИНЕ	42,5 ГОДИНА СТАЖА	124.728,07	100.686,58
	40 ГОДИНА СТАЖА	117.391,12	95.183,87

НАЈВИША ПЕНЗИЈА (за затечене кориснике) ОД 01. АПРИЛА 2003. ГОДИНЕ	42,5 ГОДИНА СТАЖА	131.292,70	105.610,06
	40 ГОДИНА СТАЖА	123.569,60	99.817,73

ЗА ЗАТЕЧЕНЕ КОРИСНИКЕ ОД 01. ЈУЛА 1983. ГОДИНЕ	НАЈВИШИ ПЕНЗИЈСКИ ОСНОВ	108.702,16	88.667,15
	90% (сам. дел)	97.831,94	80.514,49
	85%	92.396,84	76.438,16

ЗА КАТЕГОРИЈУ ЗАПОСЛЕНИХ - ПРОФЕСИОНАЛНА ВОЈНА ЛИЦА		ЗАКОНСКИ ИЗНОСИ ОД ДЕЦЕМБРА 2017. г.	ИЗНОСИ ОД ДЕЦЕМБРА 2017. г. СА УМАЊЕЊЕМ*
НАЈВИША ПЕНЗИЈА ОД 01. ЈАНУАРА 2015. ГОДИНЕ	45 ГОДИНА СТАЖА	132.065,01	106.189,29

ЗА КАТЕГОРИЈУ ЗАПОСЛЕНИХ - ПРОФЕСИОНАЛНА ВОЈНА ЛИЦА		ЗАКОНСКИ ИЗНОСИ ОД ДЕЦЕМБРА 2017. г.	ИЗНОСИ ОД ДЕЦЕМБРА 2017. г. СА УМАЊЕЊЕМ*
НАЈВИША ПЕНЗИЈА ОД 01. ЈАНУАРА 2011. ГОДИНЕ**	42,5 ГОДИНА СТАЖА	124.728,07	100.686,58
	40 ГОДИНА СТАЖА	117.391,12	95.183,87

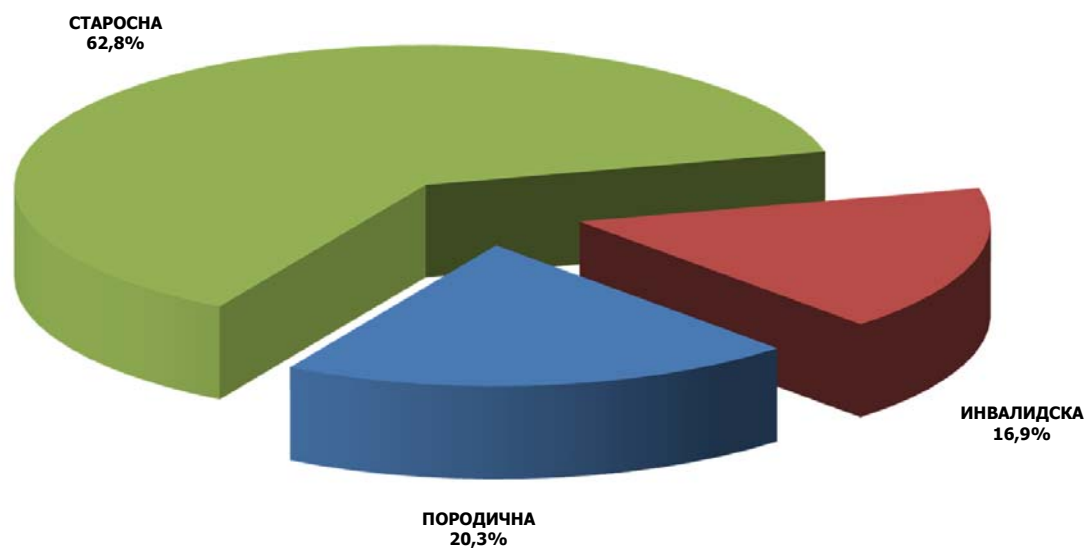
* По Закону о привременом уређивању начина исплате пензија

** У исплати од 01. јануара 2012. године

**БРОЈ КОРИСНИКА И ПРОСЕЧАН ИЗНОС ПЕНЗИЈЕ
МАЈ 2018. ГОДИНЕ**

СВЕ КАТЕГОРИЈЕ

ВРСТА ПЕНЗИЈЕ	КОРИСНИЦИ ПЕНЗИЈА						ПРОСЕЧНА ПЕНЗИЈА				
	БРОЈ КОРИСНИКА	Номинални раст (%)				Структура броја корисника пензија по врсти пензије у %	ПРОСЕЧАН ИЗНОС ПЕНЗИЈЕ	Номинални раст (%)			
		$\frac{V\ 2018}{IV\ 2018}$	$\frac{V\ 2018}{XII\ 2017}$	$\frac{V\ 2018}{V\ 2017}$	$\frac{I - V\ 2018}{I - V\ 2017}$			$\frac{V\ 2018}{IV\ 2018}$	$\frac{V\ 2018}{XII\ 2017}$	$\frac{V\ 2018}{V\ 2017}$	$\frac{I - V\ 2018}{I - V\ 2017}$
СТАРОСНА	1.075.405	-0,19	-0,14	0,82	0,77	62,8	26.750	0,09	0,05	4,73	4,75
ИНВАЛИДСКА	289.204	-0,41	-1,58	-2,95	-2,97	16,9	24.023	0,03	-0,07	4,58	4,61
ПОРОДИЧНА	347.002	-0,39	-0,77	-1,34	-1,32	20,3	20.419	0,18	0,18	5,23	5,23
УКУПНО	1.711.611	-0,27	-0,51	-0,28	-0,31	100,0	25.006	0,11	0,09	4,90	4,92



**БРОЈ КОРИСНИКА И ПРОСЕЧАН ИЗНОС ПЕНЗИЈЕ
ПРЕМА КАТЕГОРИЈИ ОСИГУРАНИКА И ПО ВРСТИ ПЕНЗИЈЕ, МАЈ 2018. ГОДИНЕ**

КАТЕГОРИЈА ОСИГУРАНИКА	СТАРΟΣНА ПЕНЗИЈА		ИНВАЛИДСКА ПЕНЗИЈА		ПОРОДИЧНА ПЕНЗИЈА		УКУПНО		Структура броја корисника пензија по категорији осигурања у %
	БРОЈ КОРИСНИКА	ПРОСЕЧНА ПЕНЗИЈА	БРОЈ КОРИСНИКА	ПРОСЕЧНА ПЕНЗИЈА	БРОЈ КОРИСНИКА	ПРОСЕЧНА ПЕНЗИЈА	БРОЈ КОРИСНИКА	ПРОСЕЧНА ПЕНЗИЈА	
ЗАПОСЛЕНИ	872.680	29.291	257.769	24.644	308.372	21.349	1.438.821	26.757	84,06
САМОСТАЛНЕ ДЕЛАТНОСТИ	55.501	27.042	17.834	24.215	17.349	18.918	90.684	24.932	5,30
ПОЉОПРИ- ВРЕДНИЦИ	147.224	11.578	13.601	11.996	21.281	8.162	182.106	11.210	10,64
СВЕ КАТЕГОРИЈЕ УКУПНО	1.075.405	26.750	289.204	24.023	347.002	20.419	1.711.611	25.006	100,00

**БРОЈ КОРИСНИКА И ПРОСЕЧАН ИЗНОС ПЕНЗИЈЕ
ПО ТЕРИТОРИЈИ И ПРЕМА ВРСТИ ПЕНЗИЈЕ, МАЈ 2018. ГОДИНЕ**

СВЕ КАТЕГОРИЈЕ

ТЕРИТОРИЈА	СТАРΟΣНА ПЕНЗИЈА		ИНВАЛИДСКА ПЕНЗИЈА		ПОРОДИЧНА ПЕНЗИЈА		УКУПНО		Структура броја корисника пензија по територији у %
	БРОЈ КОРИСНИКА	ПРОСЕЧНА ПЕНЗИЈА	БРОЈ КОРИСНИКА	ПРОСЕЧНА ПЕНЗИЈА	БРОЈ КОРИСНИКА	ПРОСЕЧНА ПЕНЗИЈА	БРОЈ КОРИСНИКА	ПРОСЕЧНА ПЕНЗИЈА	
ЦЕНТРАЛНА СРБИЈА	801.588	26.412	214.347	23.957	243.437	20.425	1.259.372	24.837	73,58
ВОЈВОДИНА	257.030	27.763	68.593	24.453	94.816	20.608	420.439	25.609	24,56
КОСОВО И МЕТОХИЈА	16.787	27.409	6.264	21.541	8.749	18.188	31.800	23.716	1,86
РЕПУБЛИКА СРБИЈА	1.075.405	26.750	289.204	24.023	347.002	20.419	1.711.611	25.006	100,00

**БРОЈ КОРИСНИКА ПЕНЗИЈА И СРЕДСТВА ЗА ИСПЛАТУ
ПРЕМА ВИСИНИ ИЗНОСА ПЕНЗИЈЕ**

МАЈ 2018. ГОДИНЕ

ГРУПЕ ИЗНОСА ПЕНЗИЈА	РЕПУБЛИКА СРБИЈА - све категорије			
	БРОЈ КОРИСНИКА	%	СРЕДСТВА ЗА НЕТО ПЕНЗИЈЕ	%
до 10.000,00	101.671	5,9	527.390.338	1,2
10.000,01 - 15.000,00	371.405	21,7	4.650.090.731	10,9
15.000,01 - 20.000,00	215.753	12,6	3.775.150.989	8,8
20.000,01 - 25.000,00	259.705	15,2	5.818.355.415	13,6
25.000,01 - 26.643,75	67.055	3,9	1.731.096.698	4,0
26.643,76 - 28.000,00	69.394	4,1	1.894.316.840	4,4
28.000,01 - 30.000,00	95.574	5,6	2.769.013.386	6,5
30.000,01 - 35.000,00	195.131	11,4	6.309.623.664	14,7
35.000,01 - 39.113,03	104.322	6,1	3.851.782.719	9,0
39.113,04 - 40.000,00	19.115	1,1	756.085.953	1,8
40.000,01 - 45.000,00	80.932	4,7	3.416.673.029	8,0
45.000,01 - 50.000,00	46.996	2,7	2.223.608.719	5,2
50.000,01 - 55.000,00	31.093	1,8	1.627.249.783	3,8
55.000,01 - 60.000,00	20.936	1,2	1.197.344.982	2,8
60.000,01 - 65.000,00	12.377	0,7	772.054.193	1,8
65.000,01 - 70.000,00	8.478	0,5	570.177.340	1,3
70.000,01 - 80.000,00	8.571	0,5	636.935.611	1,5
80.000,01 - 90.000,00	2.117	0,1	178.329.313	0,4
90.000,01 - 100.000,00	757	0,0	71.159.906	0,2
100.000,01 - 110.000,00	224	0,0	23.186.370	0,1
110.000,01 - 120.000,00	2	0,0	227.452	0,0
120.000,01 и више	3	0,0	374.920	0,0
УКУПАН БРОЈ КОРИСНИКА	1.711.611	100,0	42.800.228.351	100,0
ПРОСЕЧАН ИЗНОС ПЕНЗИЈЕ	25.006			

ДИСТРИБУЦИЈА КОРИСНИКА ПЕНЗИЈЕ ПРЕМА ВИСИНИ ИЗНОСА ПЕНЗИЈЕ

МАЈ 2018

СВЕ КАТЕГОРИЈЕ		Број корисника 1.711.611	Учешће у укупном броју корисника
Мање од износа најниже пензије	<i>Запослени и Самосталне делатности</i>	166.724	9,74
	<i>Пољопривредници</i>	28.517	1,67
	СВЕГА	195.241	11,41
Најнижи износ пензије	<i>Запосл. и Сам.дел. 14.338,72</i>	110.388	6,45
	<i>Пољопривредници 11.272,77</i>	137.424	8,03
	СВЕГА	247.812	14,48
До просечне пензије за све категорије	<i>25.006</i>	948.754	55,43
До износа просечне зараде без пореза и доприноса за април 2018	<i>49.117</i>	1.620.262	94,66
До износа просечне зараде за април 2018	<i>67.901</i>	1.697.004	99,15
Највиша пензија	По важећем Закону 132.065,01 (106.189,29*)	17	0,00
	Затечени корисници	1.300	0,08

ЗАПОСЛЕНИ		Број корисника 1.438.821	Учешће у укупном броју корисника
Мање од износа најниже пензије		154.564	10,74
Најнижи износ пензије	<i>14.338,72</i>	103.771	7,21
До просечне пензије запослених-укупно	<i>26.757</i>	788.414	54,80
До износа просечне зараде без пореза и доприноса	<i>49.117</i>	1.350.870	93,89
До износа просечне зараде	<i>67.901</i>	1.424.697	99,02
Највиша пензија по старом Закону	<i>92.396,84 76.438,16*</i>	1.191	0,08
Највиша пензија - 40 год. стажа по Закону од 01. априла 2003. године (за затечене кориснике)	<i>123.569,60 99.817,73*</i>	2	0,00
Највиша пензија - 42,5 год. стажа по Закону од 01. априла 2003. године (за затечене кориснике)	<i>131.292,70 105.610,06*</i>	53	0,00
Највиша пензија - 40 год. стажа по Закону од 01. јануара 2011. године (за затечене кориснике)	<i>117.391,12 95.183,87*</i>	15	0,00
Највиша пензија - 42,5 год. стажа по Закону од 01. јануара 2011. године (за затечене кориснике)	<i>124.728,07 100.686,58*</i>	26	0,00
Највиша пензија - 45 год. стажа (по важећем Закону)	<i>132.065,01 106.189,29*</i>	17	0,00

* По Закону о привременом уређивању начина исплате пензија

САМОСТАЛНЕ ДЕЛАТНОСТИ		Број корисника 90.684	Учешће у укупном броју корисника
Мање од износа најниже пензије		12.160	13,41
Најнижи износ пензије	<i>14.338,72</i>	6.617	7,30
До просечне пензије самосталних делатности	<i>24.932</i>	49.778	54,89
До износа просечне зараде без пореза и доприноса	<i>49.117</i>	87.330	96,30
До износа просечне зараде	<i>67.901</i>	90.203	99,47
Највиша пензија по старом Закону	<i>97.831,94</i> <i>80.514,49*</i>	12	0,01
Највиша пензија - 40 год. стажа по Закону од 01. априла 2003. године (за затечене кориснике)	<i>123.569,60</i> <i>99.817,73*</i>	0	0,00
Највиша пензија - 42,5 год. стажа по Закону од 01. априла 2003. године (за затечене кориснике)	<i>131.292,70</i> <i>105.610,06*</i>	0	0,00
Највиша пензија - 40 год. стажа по Закону од 01. јануара 2011. године (за затечене кориснике)	<i>117.391,12</i> <i>95.183,87*</i>	0	0,00
Највиша пензија - 42,5 год. стажа по Закону од 01. јануара 2011. године (за затечене кориснике)	<i>124.728,07</i> <i>100.686,58*</i>	1	0,00
Највиша пензија - 45 год. стажа (по важећем Закону)	<i>132.065,01</i> <i>106.189,29*</i>	0	0,00

ПОЉОПРИВРЕДНИЦИ		Број корисника 182.106	Учешће у укупном броју корисника
Мање од износа најниже пензије		28.517	15,66
Најнижи износ пензије	<i>11.272,77</i>	137.424	75,46
До просечне пензије пољопривредника	<i>11.210</i>	28.478	15,64
До износа просечне зараде без пореза и доприноса	<i>49.117</i>	182.062	99,98
До износа просечне зараде	<i>67.901</i>	182.104	99,999
Највиша пензија по старом Закону	<i>97.831,94</i> <i>80.514,49*</i>	0	0,00
Највиша пензија - 40 год. стажа по Закону од 01. априла 2003. године (за затечене кориснике)	<i>123.569,60</i> <i>99.817,73*</i>	0	0,00
Највиша пензија - 42,5 год. стажа по Закону од 01. априла 2003. године (за затечене кориснике)	<i>131.292,70</i> <i>105.610,06*</i>	0	0,00
Највиша пензија - 40 год. стажа по Закону од 01. јануара 2011. године (за затечене кориснике)	<i>117.391,12</i> <i>95.183,87*</i>	0	0,00
Највиша пензија - 42,5 год. стажа по Закону од 01. јануара 2011. године (за затечене кориснике)	<i>124.728,07</i> <i>100.686,58*</i>	0	0,00
Највиша пензија - 45 год. стажа (по важећем Закону)	<i>132.065,01</i> <i>106.189,29*</i>	0	0,00

* По Закону о привременом уређивању начина исплате пензија

КОРИСНИЦИ ПЕНЗИЈЕ ЗА МАЈ 2018. ГОДИНЕ ПО ГРУПАМА ИЗНОСА ПЕНЗИЈА

ЗАПОСЛЕНИ

ГРУПЕ ИЗНОСА ПЕНЗИЈА	СТАРОСНА ПЕНЗИЈА	ИНВАЛИДСКА ПЕНЗИЈА	ПОРОДИЧНА ПЕНЗИЈА	УКУПНО
до 14.338,71	57.535	13.571	83.458	154.564
14.338,72 (25%)	64.740	38.923	108	103.771
14.338,73 - 15.000,00	8.594	4.350	6.845	19.789
15.000,01 - 17.500,00	43.178	22.867	38.679	104.724
17.500,01 - 20.000,00	44.794	17.028	30.941	92.763
20.000,01 - 25.006,00	136.349	53.061	54.047	243.457
25.006,01 - 26.225,00	28.745	8.832	9.511	47.088
26.225,01 - 26.757,00	13.484	4.532	4.242	22.258
26.727,01 - 36.500,00	258.276	60.712	52.100	371.088
36.500,01 - 46.543,00	126.025	22.508	20.630	169.163
46.543,01 - 49.117,00	16.681	2.823	2.701	22.205
49.117,01 - 58.500,00	41.503	5.879	4.419	51.801
58.500,01 - 67.901,00	19.726	1.816	484	22.026
67.901,01 - 76.438,15	7.768	684	165	8.617
76.438,16	1.094	97	0	1.191
76.438,17 - 100.686,57	3.987	85	39	4.111
100.686,58	26	0	0	26
100.686,59 - 105.610,05	92	0	1	93
105.610,06	52	1	0	53
105.610,07 - 106.189,28	3	0	0	3
106.189,29	17	0	0	17
106.189,30 и више	11	0	2	13
УКУПАН БРОЈ КОРИСНИКА	872.680	257.769	308.372	1.438.821
ПРОСЕЧАН ИЗНОС ПЕНЗИЈЕ	29.291,34	24.643,85	21.349,08	26.756,52
НЕТО СРЕДСТВА ЗА ПЕНЗИЈЕ	25.561.968.397	6.352.420.471	6.583.457.862	38.497.846.730

КОРИСНИЦИ ПЕНЗИЈЕ ЗА МАЈ 2018. ГОДИНЕ ПО ГРУПАМА ИЗНОСА ПЕНЗИЈА

САМОСТАЛНЕ ДЕЛАТНОСТИ

ГРУПЕ ИЗНОСА ПЕНЗИЈА	СТАРОСНА ПЕНЗИЈА	ИНВАЛИДСКА ПЕНЗИЈА	ПОРОДИЧНА ПЕНЗИЈА	УКУПНО
до 14.338,71	4.355	894	6.911	12.160
14.338,72 (25%)	4.228	2.375	14	6.617
14.338,73 - 15.000,00	796	246	514	1.556
15.000,01 - 17.500,00	3.976	2.338	2.145	8.459
17.500,01 - 20.000,00	3.613	1.528	1.545	6.686
20.000,01 - 24.932,00	8.676	3.198	2.426	14.300
24.932,01 - 25.006,00	136	53	30	219
25.006,01 - 32.500,00	13.931	4.048	2.158	20.137
32.500,01 - 40.000,00	8.606	1.852	952	11.410
40.000,01 - 49.117,00	4.556	803	427	5.786
49.117,01 - 58.500,00	1.642	312	182	2.136
58.500,01 - 67.901,00	600	96	41	737
67.901,01 - 75.000,00	213	55	4	272
75.000,01 - 80.514,48	102	25	0	127
80.514,49	5	7	0	12
80.514,50- 100.686,57	62	4	0	66
100.686,58	1	0	0	1
100.686,59 - 105.610,05	3	0	0	3
105.610,06	0	0	0	0
105.610,07 - 106.189,28	0	0	0	0
106.189,29	0	0	0	0
106.189,30 и више	0	0	0	0
УКУПАН БРОЈ КОРИСНИКА	55.501	17.834	17.349	90.684
ПРОСЕЧАН ИЗНОС ПЕНЗИЈЕ	27.041,76	24.214,67	18.918,03	24.931,61
НЕТО СРЕДСТВА ЗА ПЕНЗИЈЕ	1.500.844.672	431.844.498	328.208.971	2.260.898.141

КОРИСНИЦИ ПЕНЗИЈЕ ЗА МАЈ 2018. ГОДИНЕ ПО ГРУПАМА ИЗНОСА ПЕНЗИЈА

ПОЉОПРИВРЕДНИЦИ

ГРУПЕ ИЗНОСА ПЕНЗИЈА	СТАРОСНА ПЕНЗИЈА	ИНВАЛИДСКА ПЕНЗИЈА	ПОРОДИЧНА ПЕНЗИЈА	УКУПНО
до 5.000,00	2.397	364	746	3.507
5.000,01 - 6.000,00	652	81	236	969
6.000,01 - 7.000,00	683	74	203	960
7.000,01 - 11.210,00	3.622	316	19.104	23.042
11.210,01 - 11.272,76	21	4	14	39
11.272,77 (20%)	128.374	9.036	14	137.424
11.272,78 - 12.500,00	3.428	1.272	184	4.884
12.500,01 - 15.000,00	2.208	1.239	347	3.794
15.000,01 - 17.500,00	998	364	146	1.508
17.500,01 - 20.000,00	1.038	468	107	1.613
20.000,01 - 25.006,00	1.631	194	124	1.949
25.006,01 - 49.117,00	2.135	185	53	2.373
49.117,01 - 67.901,00	35	4	3	42
67.901,01 - 80.514,48	2	0	0	2
80.514,49	0	0	0	0
80.514,50 - 100.686,57	0	0	0	0
100.686,58	0	0	0	0
100.686,59 - 105.610,05	0	0	0	0
105.610,06	0	0	0	0
105.610,07 - 106.189,28	0	0	0	0
106.189,29	0	0	0	0
106.189,30 и више	0	0	0	0
УКУПАН БРОЈ КОРИСНИКА	147.224	13.601	21.281	182.106
ПРОСЕЧАН ИЗНОС ПЕНЗИЈЕ	11.578,42	11.996,42	8.162,19	11.210,41
НЕТО СРЕДСТВА ЗА ПЕНЗИЈЕ	1.704.620.583	163.163.288	173.699.609	2.041.483.480

**ДИСТРИБУЦИЈА КОРИСНИКА ПЕНЗИЈА ПО ТЕРИТОРИЈИ ЗА МАЈ 2018. ГОДИНЕ
- СВЕ КАТЕГОРИЈЕ ОСИГУРАНИКА -**

ЦЕНТРАЛНА СРБИЈА			
ФИЛИЈАЛА	БРОЈ КОРИСНИКА	%	ПРОСЕЧАН ИЗНОС
БЕОГРАД	297.560	23,6	31.333
Служба I	108.515	8,6	33.295
Служба II	0	0,0	0
БОР	32.493	2,6	24.681
ВАЉЕВО	38.807	3,1	21.076
ВРАЊЕ	35.968	2,9	21.873
ЗАЈЕЧАР	35.487	2,8	21.306
КРАГУЈЕВАЦ	68.373	5,4	22.838
КРАЉЕВО	40.404	3,2	23.173
НОВИ ПАЗАР	21.223	1,7	18.151
КРУШЕВАЦ	57.689	4,6	21.345
ЛЕСКОВАЦ	45.821	3,6	19.716
НИШ	75.638	6,0	25.576
Алексинац	13.934	1,1	18.904
ПИРОТ	24.910	2,0	21.460
ПРОКУПЉЕ	20.362	1,6	19.770
ПОЖАРЕВАЦ	41.158	3,3	19.845
СМЕДЕРЕВО	42.225	3,4	21.821
УЖИЦЕ	64.819	5,1	23.149
ЂУПРИЈА	33.424	2,7	19.882
Јагодина	16.350	1,3	22.834
ЧАЧАК	52.679	4,2	22.503
ШАБАЦ	34.698	2,8	20.056
Лозница	25.393	2,0	19.861
Исплата у Дирекцији - бивше републике	31.442	2,5	11.601
УКУПНО	1.259.372	100,0	24.837

ВОЈВОДИНА			
ФИЛИЈАЛА	БРОЈ КОРИСНИКА	%	ПРОСЕЧАН ИЗНОС
БАЧКА ПАЛАНКА	15.023	3,6	23.831
ВРЕАС	12.230	2,9	26.856
Бечеј	8.189	1,9	24.984
ВРШАЦ	16.734	4,0	25.410
ЗРЕЊАНИН	40.630	9,7	25.887
КИКИНДА	19.097	4,5	25.168
НОВИ САД	92.569	22,0	29.659
ПАНЧЕВО	43.971	10,5	26.969
СЕНТА	15.203	3,6	24.368
СРЕМСКА МИТРОВИЦА	37.326	8,9	23.145
Стара Пазова	20.565	4,9	23.831
СОМБОР	19.745	4,7	24.961
Апатин	6.811	1,6	24.641
Кула	9.382	2,2	25.508
Оваца	6.495	1,5	22.277
СУБОТИЦА	32.783	7,8	25.965
Бачка Топола	10.168	2,4	24.482
Исплата у Дирекцији - бивше републике	13.518	3,2	8.719
УКУПНО	420.439	100,0	25.609

КОСОВО И МЕТОХИЈА			
по филијалама			
ФИЛИЈАЛА	БРОЈ КОРИСНИКА	%	ПРОСЕЧАН ИЗНОС
Сл.Дир.ПРИШТИНА	14.072	44,3	25.502
ГЊИЛАНЕ	1.142	3,6	17.775
Урошевац	889	2,8	20.662
КОС.МИТРОВИЦА	8.258	26,0	23.750
ПЕЋ	1.204	3,8	19.856
Ђаковица	184	0,6	21.033
ПРИЗРЕН	1.572	4,9	19.939
ПРИШТИНА	4.106	12,9	22.988
Исплата у Дирекцији - Црна Гора	373	1,2	18.800
УКУПНО	31.800	100,0	23.716

ЦЕНТРАЛНА СРБИЈА			
ОПШТИ И ПОСЕБНИ ПРОПИСИ	БРОЈ КОРИСНИКА	%	ПРОСЕЧАН ИЗНОС
Општи прописи	1.187.801	94,3	23.887
Борци пре 9.9.43.	2.656	0,2	32.973
Носиоци споменнице	387	0,0	49.712
СМИП	189	0,0	43.719
СМУП	778	0,1	41.405
Административне пензије	782	0,1	33.204
Борци после 9.9.43.	15.148	1,2	23.910
Борци на одговорним дужностима	161	0,0	32.483
РМУП	17.937	1,4	45.582
Изузетне пензије	66	0,0	41.539
Академици	22	0,0	44.759
Рудари	1.326	0,1	26.399
Професионална војна лица	32.119	2,6	46.982
УКУПНО	1.259.372	100,0	24.837

ВОЈВОДИНА			
ОПШТИ И ПОСЕБНИ ПРОПИСИ	БРОЈ КОРИСНИКА	%	ПРОСЕЧАН ИЗНОС
Општи прописи	402.150	95,6	25.059
Борци пре 9.9.43.	2.605	0,6	29.756
Носиоци споменнице	186	0,0	36.713
СМИП	0	0,0	0
СМУП	180	0,0	44.502
Административне пензије	36	0,0	35.054
Борци после 9.9.43.	4.222	1,0	25.556
Борци на одговорним дужностима	0	0,0	0
РМУП	5.580	1,3	44.281
Изузетне пензије	14	0,0	24.003
Академици	0	0,0	0
Рудари	0	0,0	0
Професионална војна лица	5.470	1,3	44.063
УКУПНО	420.443	100,0	25.609

КОСОВО И МЕТОХИЈА			
по општим и посебним прописима			
ОПШТИ И ПОСЕБНИ ПРОПИСИ	БРОЈ КОРИСНИКА	%	ПРОСЕЧАН ИЗНОС
Општи прописи	30.136	94,8	22.920
Борци пре 9.9.43.	3	0,0	34.501
Носиоци споменнице	1	0,0	62.579
СМУП	2	0,0	38.158
Административне пензије	3	0,0	24.843
Борци после 9.9.43.	30	0,1	20.110
РМУП	1.565	4,9	38.550
Рудари	1	0,0	18.156
Професионална војна лица	59	0,2	37.435
УКУПНО	31.800	100,0	23.716

ЦЕНТРАЛНА СРБИЈА			
ВРСТА ПЕНЗИЈЕ	БРОЈ КОРИСНИКА	%	ПРОСЕЧАН ИЗНОС
СТАРОСНА	801.588	63,6	26.411,83
ИНВАЛИДСКА	214.347	17,0	23.957,21
ПОРОДИЧНА	243.437	19,3	20.425,34
УКУПНО	1.259.372	100,0	24.837
Структура броја корисника		73,6	

ВОЈВОДИНА			
ВРСТА ПЕНЗИЈЕ	БРОЈ КОРИСНИКА	%	ПРОСЕЧАН ИЗНОС
СТАРОСНА	257.030	61,1	27.762,96
ИНВАЛИДСКА	68.593	16,3	24.453,47
ПОРОДИЧНА	94.816	22,6	20.607,86
УКУПНО	420.439	100,0	25.609
Структура броја корисника		24,6	

КОСОВО И МЕТОХИЈА			
по врсти пензије			
ВРСТА ПЕНЗИЈЕ	БРОЈ КОРИСНИКА	%	ПРОСЕЧАН ИЗНОС
СТАРОСНА	16.787	52,8	27.409,02
ИНВАЛИДСКА	6.264	19,7	21.541,46
ПОРОДИЧНА	8.749	27,5	18.188,21
УКУПНО	31.800	100,0	23.716
Структура броја корисника		1,9	

**ДИСТРИБУЦИЈА КОРИСНИКА ПЕНЗИЈА ПО ТЕРИТОРИЈИ ЗА МАЈ 2018. ГОДИНЕ
- КАТЕГОРИЈА ОСИГУРАНИКА ЗАПОСЛЕНИХ -**

ЗАПОСЛЕНИ

ЦЕНТРАЛНА СРБИЈА

ФИЛИЈАЛА	БРОЈ КОРИСНИКА	%	ПРОСЕЧАН ИЗНОС
БЕОГРАД	269.198	26,0	32.150
Служба I	101.783	9,8	33.716
Служба II	0	0,0	0
БОР	26.446	2,5	27.316
ВАЉЕВО	25.483	2,5	25.172
ВРАЊЕ	29.208	2,8	23.957
ЗАЈЕЧАР	28.717	2,8	23.193
КРАГУЈЕВАЦ	55.962	5,4	24.684
КРАЉЕВО	34.096	3,3	24.639
НОВИ ПАЗАР	14.812	1,4	20.415
КРУШЕВАЦ	40.471	3,9	24.946
ЛЕСКОВАЦ	34.307	3,3	21.864
НИШ	66.647	6,4	26.841
Алексинач	9.229	0,9	22.432
ПИРОТ	21.378	2,1	22.770
ПРОКУПЉЕ	15.936	1,5	21.752
ПОЖАРЕВАЦ	25.404	2,4	24.752
СМЕДЕРЕВО	33.519	3,2	23.995
УЖИЦЕ	52.549	5,1	25.202
ЂУПРИЈА	24.523	2,4	22.667
Јагодина	14.108	1,4	24.127
ЧАЧАК	40.776	3,9	24.857
ШАБАЦ	22.532	2,2	24.064
Лозница	19.490	1,9	21.730
Исплата у Дирекцији - бивше републике	30.797	3,0	11.586
УКУПНО	1.037.371	100,0	26.913

ВОЈВОДИНА

ФИЛИЈАЛА	БРОЈ КОРИСНИКА	%	ПРОСЕЧАН ИЗНОС
БАЧКА ПАЛАНКА	13.111	3,5	24.898
ВРБАС	11.054	3,0	27.616
Бечеј	6.906	1,9	26.154
ВРШАЦ	14.569	3,9	26.692
ЗРЕЊАНИН	35.923	9,7	27.006
КИКИНДА	17.189	4,6	25.969
НОВИ САД	84.162	22,7	30.302
ПАЊЕВО	37.864	10,2	28.667
СЕНТА	12.468	3,4	25.874
СРЕМСКА МИТРОВИЦА	31.119	8,4	24.744
Стара Пазова	17.067	4,6	24.137
СОМБОР	17.212	4,7	25.966
Апатин	6.074	1,6	25.508
Кула	8.563	2,3	26.093
Оџаци	5.684	1,5	23.144
СУБОТИЦА	29.176	7,9	26.720
Бачка Топола	8.994	2,4	25.265
Исплата у Дирекцији - бивше републике	12.964	3,5	8.611
УКУПНО	370.099	100,0	26.569

КОСОВО И МЕТОХИЈА

по филијалама

ФИЛИЈАЛА	БРОЈ КОРИСНИКА	%	ПРОСЕЧАН ИЗНОС
Сл.Дир.ПРИШТИНА	14.071	44,9	25.503
ГЊИЛАНЕ	1.142	3,6	17.775
Урошевац	889	2,8	20.662
КОС.МИТРОВИЦА	8.183	26,1	23.795
ПЕЋ	1.204	3,8	19.856
Ђаковица	184	0,6	21.033
ПРИЗРЕН	1.572	5,0	19.939
ПРИШТИНА	4.106	13,1	22.988
Исплата у Дирекцији - Црна Гора			
УКУПНО	31.351	100,0	23.787

ЦЕНТРАЛНА СРБИЈА

ОПШТИ И ПОСЕБНИ ПРОПИСИ	БРОЈ КОРИСНИКА	%	ПРОСЕЧАН ИЗНОС
Општи прописи	967.621	93,3	25.875
Борци пре 9.9.43.	2.565	0,2	33.244
Носиоци споменнице	385	0,0	49.756
СМИП	189	0,0	43.719
СМУП	778	0,1	41.405
Административне пензије	782	0,1	33.204
Борци после 9.9.43.	13.420	1,3	25.326
Борци на одговорним дужностима	161	0,0	32.483
РМУП	17.937	1,7	45.582
Изузетне пензије	66	0,0	41.539
Академици	22	0,0	44.759
Рудари	1.326	0,1	26.399
Професионална војна лица	32.119	3,1	46.982
УКУПНО	1.037.371	100,0	26.913

ВОЈВОДИНА

ОПШТИ И ПОСЕБНИ ПРОПИСИ	БРОЈ КОРИСНИКА	%	ПРОСЕЧАН ИЗНОС
Општи прописи	352.085	95,1	25.987
Борци пре 9.9.43.	2.557	0,7	29.825
Носиоци споменнице	183	0,0	36.795
СМИП			
СМУП	180	0,0	44.502
Административне пензије	36	0,0	35.054
Борци после 9.9.43.	3.994	1,1	25.787
Борци на одговорним дужностима			
РМУП	5.580	1,5	44.281
Изузетне пензије	14	0,0	24.003
Академици			
Рудари			
Професионална војна лица	5.470	1,5	44.063
УКУПНО	370.099	100,0	26.569

КОСОВО И МЕТОХИЈА

по општим и посебним прописима

ОПШТИ И ПОСЕБНИ ПРОПИСИ	БРОЈ КОРИСНИКА	%	ПРОСЕЧАН ИЗНОС
Општи прописи	29.688	94,7	22.981
Борци пре 9.9.43.	3	0,0	34.501
Носиоци споменнице	1	0,0	62.579
СМУП	2	0,0	38.158
Административне пензије	3	0,0	24.843
Борци после 9.9.43.	29	0,1	20.389
РМУП	1.565	5,0	38.550
Рудари	1	0,0	18.156
Професионална војна лица	59	0,2	37.435
УКУПНО	31.351	100,0	23.787

ЦЕНТРАЛНА СРБИЈА

ВРСТА ПЕНЗИЈЕ	БРОЈ КОРИСНИКА	%	ПРОСЕЧАН ИЗНОС
СТАРОСНА	632.710	61,0	29.438
ИНВАЛИДСКА	189.690	18,3	24.679
ПОРОДИЧНА	214.971	20,7	21.453
УКУПНО	1.037.371	100,0	26.913
Структура броја корисника		72,1	

ВОЈВОДИНА

ВРСТА ПЕНЗИЈЕ	БРОЈ КОРИСНИКА	%	ПРОСЕЧАН ИЗНОС
СТАРОСНА	223.399	60,4	29.009
ИНВАЛИДСКА	61.927	16,7	24.843
ПОРОДИЧНА	84.773	22,9	21.402
УКУПНО	370.099	100,0	26.569
Структура броја корисника		25,7	

КОСОВО И МЕТОХИЈА

по врсти пензије

ВРСТА ПЕНЗИЈЕ	БРОЈ КОРИСНИКА	%	ПРОСЕЧАН ИЗНОС
СТАРОСНА	16.571	52,9	27.498
ИНВАЛИДСКА	6.152	19,6	21.567
ПОРОДИЧНА	8.628	27,5	18.241
УКУПНО	31.351	100,0	23.787
Структура броја корисника		2,2	

**ДИСТРИБУЦИЈА КОРИСНИКА ПЕНЗИЈА ПО ТЕРИТОРИЈИ ЗА МАЈ 2018. ГОДИНЕ
- КАТЕГОРИЈА ОСИГУРАНИКА САМОСТАЛНИХ ДЕЛАТНОСТИ -**

САМОСТАЛНЕ ДЕЛАТНОСТИ

ЦЕНТРАЛНА СРБИЈА

ФИЛИЈАЛА	БРОЈ КОРИСНИКА	%	ПРОСЕЧАН ИЗНОС
БЕОГРАД	20.089	30,0	28.584
Служба I	6.020	9,0	28.543
Служба II	0	0,0	0
БОР	1.070	1,6	23.794
ВАЉЕВО	2.375	3,5	23.386
ВРАЊЕ	1.340	2,0	20.653
ЗАЈЕЧАР	1.287	1,9	21.952
КРАГУЈЕВАЦ	3.388	5,1	23.038
КРАЉЕВО	2.129	3,2	23.159
НОВИ ПАЗАР	1.395	2,1	19.780
КРУШЕВАЦ	2.914	4,4	22.810
ЛЕСКОВАЦ	2.622	3,9	20.933
НИШ	3.476	5,2	23.993
Алексинач	585	0,9	19.200
ПИРОТ	741	1,1	21.254
ПРОКУПЉЕ	801	1,2	19.691
ПОЖАРЕВАЦ	2.259	3,4	20.720
СМЕДЕРЕВО	2.060	3,1	21.704
УЖИЦЕ	3.074	4,6	23.542
ЂУПРИЈА	1.527	2,3	19.757
Јагодина	664	1,0	23.230
ЧАЧАК	2.951	4,4	23.912
ШАБАЦ	2.022	3,0	22.455
Лозница	1.598	2,4	20.838
Исплата у Дирекцији - бивше републике	555	0,8	13.308
УКУПНО	66.942	100,0	24.672

ВОЈВОДИНА

ФИЛИЈАЛА	БРОЈ КОРИСНИКА	%	ПРОСЕЧАН ИЗНОС
БАЧКА ПАЛАНКА	743	3,2	23.569
ВРБАС	628	2,7	24.959
Бечеј	480	2,1	26.577
ВРШАЦ	897	3,8	24.943
ЗРЕЊАНИН	1.825	7,8	24.965
КИКИНДА	778	3,3	24.962
НОВИ САД	5.976	25,6	27.025
ПАЊЕВО	2.064	8,8	25.249
СЕНТА	905	3,9	28.647
СРЕМСКА МИТРОВИЦА	2.057	8,8	22.953
Стара Пазова	2.239	9,6	28.267
СОМБОР	1.016	4,4	25.987
Апатин	310	1,3	24.692
Кула	410	1,8	24.993
Оџаци	325	1,4	22.854
СУБОТИЦА	1.855	7,9	26.983
Бачка Топола	430	1,8	25.552
Исплата у Дирекцији - бивше републике	417	1,8	13.290
УКУПНО	23.355	100,0	25.762

КОСОВО И МЕТОХИЈА

по филијалама

ФИЛИЈАЛА	БРОЈ КОРИСНИКА	%	ПРОСЕЧАН ИЗНОС
Сл.Дир.ПРИШТИНА	1	0,3	14.339
ГЊИЛАНЕ			
Урошевац			
КОС.МИТРОВИЦА	60	15,5	20.108
ПЕЋ			
Ђаковица			
ПРИЗРЕН			
ПРИШТИНА			
Исплата у Дирекцији - Црна Гора	326	84,2	19.800
УКУПНО	387	100,0	19.834

ЦЕНТРАЛНА СРБИЈА

ОПШТИ И ПОСЕБНИ ПРОПИСИ	БРОЈ КОРИСНИКА	%	ПРОСЕЧАН ИЗНОС
Општи прописи	66.413	99,2	24.690
Борци пре 9.9.43.	32	0,0	27.496
Носиоци споменнице	2	0,0	41.175
СМИП			
СМУП			
Административне пензије			
Борци после 9.9.43.	495	0,7	21.922
Борци на одговорним дужностима			
РМУП			
Изузетне пензије			
Академици			
Рудари			
УКУПНО	66.942	100,0	24.672

ВОЈВОДИНА

ОПШТИ И ПОСЕБНИ ПРОПИСИ	БРОЈ КОРИСНИКА	%	ПРОСЕЧАН ИЗНОС
Општи прописи	23.177	99,2	25.746
Борци пре 9.9.43.	19	0,1	31.056
Носиоци споменнице	3	0,0	31.674
СМИП			
СМУП			
Административне пензије			
Борци после 9.9.43.	156	0,7	27.341
Борци на одговорним дужностима			
РМУП			
Изузетне пензије			
Академици			
Рудари			
УКУПНО	23.355	100,0	25.762

КОСОВО И МЕТОХИЈА

по општим и посебним прописима

ОПШТИ И ПОСЕБНИ ПРОПИСИ	БРОЈ КОРИСНИКА	%	ПРОСЕЧАН ИЗНОС
Општи прописи	386	99,7	19.854
Борци пре 9.9.43.			
Носиоци споменнице			
СМУП			
Административне пензије			
Борци после 9.9.43.	1	0,3	12.015
РМУП			
Рудари			
УКУПНО	387	100,0	19.834

ЦЕНТРАЛНА СРБИЈА

ВРСТА ПЕНЗИЈЕ	БРОЈ КОРИСНИКА	%	ПРОСЕЧАН ИЗНОС
СТАРОСНА	40.625	60,7	26.920
ИНВАЛИДСКА	13.629	20,4	23.805
ПОРОДИЧНА	12.688	19,0	18.402
УКУПНО	66.942	100,0	24.672
Структура броја корисника	73,8		

ВОЈВОДИНА

ВРСТА ПЕНЗИЈЕ	БРОЈ КОРИСНИКА	%	ПРОСЕЧАН ИЗНОС
СТАРОСНА	14.693	62,9	27.442
ИНВАЛИДСКА	4.112	17,6	25.634
ПОРОДИЧНА	4.550	19,5	20.449
УКУПНО	23.355	100,0	25.762
Структура броја корисника	25,8		

КОСОВО И МЕТОХИЈА

по врсти пензије

ВРСТА ПЕНЗИЈЕ	БРОЈ КОРИСНИКА	%	ПРОСЕЧАН ИЗНОС
СТАРОСНА	183	47,3	21.851
ИНВАЛИДСКА	93	24,0	21.521
ПОРОДИЧНА	111	28,7	15.095
УКУПНО	387	100,0	19.834
Структура броја корисника	0,4		

**ДИСТРИБУЦИЈА КОРИСНИКА ПЕНЗИЈА ПО ТЕРИТОРИЈИ ЗА МАЈ 2018. ГОДИНЕ
- КАТЕГОРИЈА ОСИГУРАНИКА ПОЉОПРИВРЕДНИКА -**

ПОЉОПРИВРЕДНИЦИ

ЦЕНТРАЛНА СРБИЈА

ФИЛИЈАЛА	БРОЈ КОРИСНИКА	%	ПРОСЕЧАН ИЗНОС
БЕОГРАД	8.273	5,3	11.405
Служба I	712	0,5	13.368
Служба II	0	0,0	0
БОР	4.977	3,2	10.869
ВАЉЕВО	10.949	7,1	11.042
ВРАЊЕ	5.420	3,5	10.942
ЗАЈЕЧАР	5.483	3,5	11.272
КРАГУЈЕВАЦ	9.023	5,8	11.309
КРАЉЕВО	4.179	2,7	11.216
НОВИ ПАЗАР	5.016	3,2	11.011
КРУШЕВАЦ	14.304	9,2	10.860
ЛЕСКОВАЦ	8.892	5,7	11.070
НИШ	5.515	3,6	11.281
Алексинач	4.120	2,7	10.959
ПИРОТ	2.791	1,8	11.485
ПРОКУПЉЕ	3.625	2,3	11.072
ПОЖАРЕВАЦ	13.495	8,7	10.461
СМЕДЕРЕВО	6.646	4,3	10.894
УЖИЦЕ	9.196	5,9	11.285
ЂУПРИЈА	7.374	4,8	10.646
Јагодина	1.578	1,0	11.111
ЧАЧАК	8.952	5,8	11.317
ШАБАЦ	10.144	6,5	10.674
Лозница	4.305	2,8	11.034
Исплата у Дирекцији - бивше републике	90	0,1	6.159
УКУПНО	155.059	100,0	11.018

ВОЈВОДИНА

ФИЛИЈАЛА	БРОЈ КОРИСНИКА	%	ПРОСЕЧАН ИЗНОС
БАЧКА ПАЛАНКА	1.169	4,3	12.030
ВРБАС	548	2,0	13.710
Бечеј	803	3,0	13.970
ВРШАЦ	1.268	4,7	11.006
ЗРЕЊАНИН	2.882	10,7	12.518
КИКИНДА	1.130	4,2	13.129
НОВИ САД	2.431	9,0	13.860
ПАЊЕВО	4.043	15,0	11.943
СЕНТА	1.830	6,8	11.990
СРЕМСКА МИТРОВИЦА	4.150	15,4	11.253
Стара Пазова	1.259	4,7	11.786
СОМБОР	1.517	5,6	12.871
Апатин	427	1,6	12.268
Кула	409	1,5	13.794
Оџаци	486	1,8	11.752
СУБОТИЦА	1.752	6,5	12.316
Бачка Топола	744	2,8	14.399
Исплата у Дирекцији - бивше републике	137	0,5	5.110
УКУПНО	26.985	100,0	12.312

КОСОВО И МЕТОХИЈА

по филијалама

ФИЛИЈАЛА	БРОЈ КОРИСНИКА	%	ПРОСЕЧАН ИЗНОС
Сл.Дир.ПРИШТИНА			
ГЊИЛАНЕ			
Урошевац			
КОС.МИТРОВИЦА	15	24,2	13.782
ПЕЋ			
Ђаковица			
ПРИЗРЕН			
ПРИШТИНА			
Исплата у Дирекцији - Црна Гора	47	75,8	11.859
УКУПНО	62	100,0	12.324

ЦЕНТРАЛНА СРБИЈА

ОПШТИ И ПОСЕБНИ ПРОПИСИ	БРОЈ КОРИСНИКА	%	ПРОСЕЧАН ИЗНОС
Општи прописи	153.767	99,2	11.027
Борци пре 9.9.43.	59	0,0	24.133
Носиоци споменнице			
СМИП			
СМУП			
Административне пензије			
Борци после 9.9.43.	1.233	0,8	9.297
Борци на одговорним дужностима			
РМУП			
Изузетне пензије			
Академици			
Рудари			
УКУПНО	155.059	100,0	11.018

ВОЈВОДИНА

ОПШТИ И ПОСЕБНИ ПРОПИСИ	БРОЈ КОРИСНИКА	%	ПРОСЕЧАН ИЗНОС
Општи прописи	26.888	99,6	12.309
Борци пре 9.9.43.	29	0,1	22.847
Носиоци споменнице			
СМИП			
СМУП			
Административне пензије			
Борци после 9.9.43.	72	0,3	8.904
Борци на одговорним дужностима			
РМУП			
Изузетне пензије			
Академици			
Рудари			
УКУПНО	26.989	100,0	12.311

КОСОВО И МЕТОХИЈА

по општим и посебним прописима

ОПШТИ И ПОСЕБНИ ПРОПИСИ	БРОЈ КОРИСНИКА	%	ПРОСЕЧАН ИЗНОС
Општи прописи	62	100,0	12.324
Борци пре 9.9.43.			
Носиоци споменнице			
СМУП			
Административне пензије			
Борци после 9.9.43.			
РМУП			
Рудари			
УКУПНО	62	100,0	12.324

ЦЕНТРАЛНА СРБИЈА

ВРСТА ПЕНЗИЈЕ	БРОЈ КОРИСНИКА	%	ПРОСЕЧАН ИЗНОС
СТАРОСНА	128.253	82,7	11.322
ИНВАЛИДСКА	11.028	7,1	11.735
ПОРОДИЧНА	15.778	10,2	8.049
УКУПНО	155.059	100,0	11.018
Структура броја корисника	85,1		

ВОЈВОДИНА

ВРСТА ПЕНЗИЈЕ	БРОЈ КОРИСНИКА	%	ПРОСЕЧАН ИЗНОС
СТАРОСНА	18.938	70,2	13.312
ИНВАЛИДСКА	2.554	9,5	13.115
ПОРОДИЧНА	5.493	20,4	8.489
УКУПНО	26.985	100,0	12.312
Структура броја корисника	14,8		

КОСОВО И МЕТОХИЈА

по врсти пензије

ВРСТА ПЕНЗИЈЕ	БРОЈ КОРИСНИКА	%	ПРОСЕЧАН ИЗНОС
СТАРОСНА	33	53,2	13.386
ИНВАЛИДСКА	19	30,6	13.316
ПОРОДИЧНА	10	16,1	6.938
УКУПНО	62	100,0	12.324
Структура броја корисника	0,0		

БРОЈ КОРИСНИКА НАЈНИЖЕ ПЕНЗИЈЕ, МАЈ 2018. ГОДИНЕ

ГРУПЕ ИЗНОСА НАЈНИЖЕ ПЕНЗИЈЕ	ЗАПОСЛЕНИ	САМОСТАЛНЕ ДЕЛАТНОСТИ	ЗАПОСЛЕНИ И САМОСТАЛНЕ ДЕЛАТНОСТИ	ГРУПЕ ИЗНОСА НАЈНИЖЕ ПЕНЗИЈЕ	ПОЉОПРИ- ВРЕДНИЦИ
до 14.338,71	33.812	3.622	37.434	до 11.272,76	17.771
14.338,72 (25%)¹⁾	100.864	6.550	107.414	11.272,77 (20%)¹⁾	136.756
14.338,73 - 17.163,99	7.617	341	7.958	11.272,78 - 11.372,55	5
17.164,00 (60%)²⁾	11.382	2.041	13.423	11.372,56 (50%)²⁾	1.106
17.164,01 - 20.024,65	66	4	70	11.372,57 - 13.647,06	180
20.024,66 (70%)²⁾	15.067	273	15.340	13.647,07 (60%)²⁾	66
20.024,67 - 22.885,32	9	0	9	13.647,08 - 15.921,57	724
22.885,33 (80%)²⁾	21.916	377	22.293	15.921,58 (70%)²⁾	15
УКУПАН БРОЈ КОРИСНИКА	190.733	13.208	203.941	15.921,59 - 18.196,09	10
				18.196,10 (80%)²⁾	256
				УКУПАН БРОЈ КОРИСНИКА	156.889

1) Најнижа пензија по важећем Закону

2) Најнижа пензија по ранијим прописима

БРОЈ КОРИСНИКА НАЈВИШЕ ПЕНЗИЈЕ, МАЈ 2018. ГОДИНЕ

ИЗНОС НАЈВИШЕ ПЕНЗИЈЕ	ЗАПОСЛЕНИ	САМОСТАЛНЕ ДЕЛАТНОСТИ	ЗАПОСЛЕНИ И
			САМОСТАЛНЕ ДЕЛАТНОСТИ
92.396,84 (76.438,16*) Највиша пензија по старом Закону (85%)	1.191		1.191
97.831,94 (80.514,49*) Највиша пензија по старом Закону (90%)		12	12
123.569,60 (99.817,73*) Највиша пензија по Закону од 01. априла 2003. године - 40 г. стажа	2		2
131.292,70 (105.610,06*) Највиша пензија по Закону од 01. априла 2003. године - 42,5 г. стажа	53		53
117.391,12 (95.183,87*) Највиша пензија по Закону од 01. јануара 2011. године - 40 г. стажа	15		15
124.728,07 (100.686,58*) Највиша пензија по Закону од 01. јануара 2011. године - 42,5 г. стажа	26	1	27
132.065,01 (106.189,29*) Највиша пензија по важећем Закону од 01. јануара 2015. године - 45 г. стажа	17		17

* По Закону о привременом уређивању начина исплате пензија

ПРЕГЛЕД ОСНОВНИХ ПОДАТАКА ИЗ ПИО

КАТЕГОРИЈА ОСИГУРАНИКА ЗАПОСЛЕНИХ И САМОСТАЛНИХ ДЕЛАТНОСТИ

Месец	Индекс потрошачких цена	% усклађивања и општи бод	Износ најниже пензије (запослени и самосталне делатности)	НАЈВИША ПЕНЗИЈА општи бод x 3,8 x 45 од 01.01.2015.	Износ накнаде за помоћ и негу	Основ за накнаду за телесно оштећење	Просечна зарада	Просечна зарада без пореза и доприноса	ЗАПОСЛЕНИ				САМОСТАЛНЕ ДЕЛАТНОСТИ			
									Укупан број корисника пензија	Ланчани индекс бр. корисника	Просечна пензија	Учешће Ø пензије у заради без пореза и доприноса	Укупан број корисника пензија	Ланчани индекс бр. корисника	Просечна пензија	Учешће Ø пензије у заради без пореза и доприноса
X	100,2	без усклађивања	13.655,92	125.775,63	16.346,66	6.810,92	64.602	46.879	1.442.309	100,07	25.507	54,4%	87.541	100,25	23.925	51,0%
XI	100,0	735,53	13.655,92	125.775,63	16.346,66	6.810,92	65.609	47.575	1.444.228	100,13	25.494	53,6%	88.407	100,99	23.871	50,2%
XII '17.	100,0	5% 772,31	14.338,72	132.065,01	17.164,00	7.151,47	74.887	54.344	1.445.724	100,10	26.753	49,2%	88.920	100,58	25.024	46,0%
I '18.	100,3		14.338,72	132.065,01	17.164,00	7.151,47	69.218	50.048	1.445.395	99,98	26.744	53,4%	89.381	100,52	25.005	50,0%
II	100,3		14.338,72	132.065,01	17.164,00	7.151,47	66.084	47.819	1.444.835	99,96	26.738	55,9%	89.819	100,49	24.972	52,2%
III	100,1		14.338,72	132.065,01	17.164,00	7.151,47	68.251	49.400	1.443.544	99,91	26.732	54,1%	90.167	100,39	24.951	50,5%
IV	100,4		14.338,72	132.065,01	17.164,00	7.151,47	67.901	49.117	1.442.910	99,96	26.727	54,4%	90.464	100,33	24.940	50,8%
V	100,6		14.338,72	132.065,01	17.164,00	7.151,47	1.438.821	99,72	26.757	...	90.684	100,24	24.932	...
VI																
VII																
VIII																
IX																
X																
XI																
XII '18.																

КАТЕГОРИЈА ОСИГУРАНИКА ПОЉОПРИВРЕДНИКА И СВЕ КАТЕГОРИЈЕ

Месец	Индекс потрошачких цена	% усклађивања и усклађен општи бод	Износ најниже пензије (пољопривредници)	НАЈВИША ПЕНЗИЈА општи бод x 3,8 x 45	Износ накнаде за помоћ и негу	Основ за накнаду за телесно оштећење	Просечна зарада	Просечна зарада без пореза и доприноса	ПОЉОПРИВРЕДНИЦИ				СВЕ КАТЕГОРИЈЕ			
									Укупан број корисника пензија	Ланчани индекс бр. корисника	Просечна пензија	Учешће Ø пензије у заради без пореза и доприноса	Укупан број корисника пензија	Ланчани индекс бр. корисника	Просечна пензија	Учешће Ø пензије у заради без пореза и доприноса
X	100,2	без усклађивања	10.735,97	125.775,63	16.346,66	6.810,92	64.602	46.879	186.424	99,76	10.664	22,7%	1.716.274	100,04	23.814	50,8%
XI	100,0	735,53	10.735,97	125.775,63	16.346,66	6.810,92	65.609	47.575	186.133	99,84	10.666	22,4%	1.718.768	100,15	23.805	50,0%
XII '17.	100,0	5% 772,31	11.272,77	132.065,01	17.164,00	7.151,47	74.887	54.344	185.791	99,82	11.200	20,6%	1.720.435	100,10	24.984	46,0%
I '18.	100,3		11.272,77	132.065,01	17.164,00	7.151,47	69.218	50.048	185.244	99,71	11.201	22,4%	1.720.020	99,98	24.980	49,9%
II	100,3		11.272,77	132.065,01	17.164,00	7.151,47	66.084	47.819	184.430	99,56	11.205	23,4%	1.719.084	99,95	24.979	52,2%
III	100,1		11.272,77	132.065,01	17.164,00	7.151,47	68.251	49.400	183.543	99,52	11.207	22,7%	1.717.254	99,89	24.979	50,6%
IV	100,4		11.272,77	132.065,01	17.164,00	7.151,47	67.901	49.117	182.861	99,63	11.208	22,8%	1.716.235	99,94	24.979	50,9%
V	100,6		11.272,77	132.065,01	17.164,00	7.151,47	182.106	99,59	11.210	...	1.711.611	99,73	25.006	...
VI																
VII																
VIII																
IX																
X																
XI																
XII '18.																

Напомена: Републички завод за статистику је променио методологију обрачуна просечне зараде од 2018. године, тако да ће се месечна саопштења о просечним зарадама убудуће објављивати 55 дана по истеку месеца на који се зарада односи.

ПРЕГЛЕД ОСНОВНИХ НОРМИ ИЗ ЗАКОНА О ПИО

Члан 2. Закона о изменама Закона о пензијском и инвалидском осигурању ("Сл. гласник РС" број 142/14): После члана 80а додаје се члан 80б који гласи:

Изузетно од члана 80. овог закона, за време примене Закона о привременом уређивању начина исплате пензија пензије се могу повећавати само у складу са законом којим се уређује буџетски систем и законом којим се уређује буџет.

Примена **Закона о привременом начину уређивања пензија** ("Сл. гласник РС" број 116/14), од исплате пензије за новембар 2014.

Члан 2: Корисницима пензија чија је висина пензије одређена у складу са законом већа од 25.000 динара, а мања од 40.000 динара, пензије ће се исплаћивати у износу који се добија тако што се од укупне висине пензије одбија износ који се добија множењем коефицијента од 0,22 са разликом између укупне висине пензије и 25.000 динара.

Члан 3: Корисницима пензија чија је висина пензије одређена у складу са законом већа од 40.000 динара, пензије ће се исплаћивати у износу који се добија тако што се од укупне висине пензије одбија збир износа који се добија множењем коефицијента од 0,22 са 15.000 динара и износа који се добија множењем коефицијента од 0,25 са разликом између укупне висине пензије и 40.000 динара. **Законом о допуни Закона о привременом уређивању начина исплате пензија** ("Службени гласник РС" број 99/16), додат је члан 5а, који гласи: Износи утврђени у чл. 2. и 3. овог закона од 15.000, 25.000 и 40.000 динара, повећавају се, почев од обрачуна и исплате пензија за децембар 2016. године за проценат усклађивања пензија утврђен законом којим се уређује буџетски систем.

Члан 5. Закона о изменама и допунама Закона о буџетском систему ("Сл. гласник РС" број 142/14) гласи:

Принципи одговорног фискалног управљања налажу свођење расхода за плате и пензије на одржив ниво, тако да ће се тежити томе да учешће плата општег нивоа државе у БДП буде до 7%, односно учешће пензија у БДП до 11%.

Повећање плата и пензија може се вршити само у години у којој се на основу одговарајућих планских докумената надлежних органа очекује, односно процењује да ће учешће плата општег нивоа државе у БДП да буде до 7%, односно учешће пензија у БДП до 11%, и то највише два пута годишње, али тако да очекивано учешће плата општег нивоа државе, односно пензија у БДП након усклађивања не буде изнад наведених процената.

Члан 3. Закона о изменама и допунама Закона о буџетском систему ("Сл. гласник РС", број 99/2016): у члану 27е додају се ст. 44. и 46. којим се, изузетно од ст. 29-31. овог члана, у 2017. години пензије повећавају за 1,5%, почев од пензије за децембар 2016. године.

Члан 5. Закона о изменама и допунама Закона о буџетском систему ("Сл. гласник РС", број 113/2017): изузетно од ст. 29-31. овог члана, у 2018. години пензије ће се повећати за 5%. Повећање пензија и плата из ст. 47. и 48. овог члана вршиће се почев од пензије, односно плате за децембар 2017. године.

Чл. 61: ВИСИНА ПЕНЗИЈЕ = ЛИЧНИ БОД x ВРЕДНОСТ ОПШТЕГ БОДА	
Чл. 62: ЛИЧНИ БОД = ЛИЧНИ КОЕФИЦИЈЕНТ ОСИГУРАНИКА x ПЕНЗИЈСКИ СТАЖ ОСИГУРАНИКА	
ОПШТИ БОД	Утврдила Влада Републике Србије - усклађује се као пензија Почетна вредност 218,30 динара - од 01. априла 2003. године (чл. 70, чл. 249)
Чл. 78: Лични коефицијент не може износити више од 3,8	
Чл. 63. ст. 1: ГОДИШЊИ ЛИЧНИ КОЕФИЦИЈЕНТ = $\frac{\text{УКУПНА ГОДИШЊА ЗАРАДА ОСИГУРАНИКА}}{\text{ПРОСЕЧНА ГОДИШЊА ЗАРАДА У РЕПУБЛИЦИ}}$	
Чл. 63. ст. 6: Годишњи лични коефицијент може износити највише пет.	

<p>НАЈНИЖИ ИЗНОС СТАРОСНЕ, ПРЕВРЕМЕНЕ СТАРОСНЕ ОДНОСНО ИНВАЛИДСКЕ ПЕНЗИЈЕ утврђен од 01. јануара 2011. године (чл. 76) износи:</p> <p>- 11.447,81 за категорију запослених и самосталних делатности - 9.000,00 за категорију пољопривредника</p>
--

Чл. 75: НАКНАДА ПОГРЕБНИХ ТРОШКОВА припада у висини једне и по просечне пензије у фонду у претходном кварталу, у односу на дан смрти корисника.			
ЈАНУАР - МАРТ 2018	АПРИЛ - ЈУН 2018	ЈУЛ - СЕПТЕМБАР 2018	ОКТОБАР - ДЕЦЕМБАР 2018
36.308	37.469	37.496	

Чл. 19: Осигураник стиче право на старосну пензију		
МУШКАРАЦ	65 година живота и најмање 15 година стажа	45 година осигурања
ЖЕНА		

Чл 19а:
изузетно од чл. 19 овог Закона, осигураник жена која наврши најмање 15 година стажа осигурања стиче право на старосну пензију кад наврши године живота:

2015	60 година и 6 месеци	2024	63 године и 8 месеци
2016	61 годину	2025	63 године и 10 месеци
2017	61 годину и 6 месеци	2026	64 године
2018	62 године	2027	64 године и 2 месеца
2019	62 године и 6 месеци	2028	64 године и 4 месеца
2020	63 године	2029	64 године и 6 месеци
2021	63 године и 2 месеца	2030	64 године и 8 месеци
2022	63 године и 4 месеца	2031	64 године и 10 месеци
2023	63 године и 6 месеци	2032	65 година

УСЛОВИ ЗА ПРЕВРЕМЕНУ СТАРОСНУ ПЕНЗИЈУ:		
Чл 70а: Висина превремене старосне пензије одређује се на исти начин као и висина старосне пензије, с тим што се износ тако одређене пензије трајно умањује за 0,34% за сваки месец пре навршених 65 година живота.		
Чл 70б: Изузетно од члана 70а, овог закона, осигуранику жени се превремена пензија одређује на начин како се одређује старосна пензија, с тим што се износ те пензије трајно умањује за 0,34% за сваки месец ранијег одласка у пензију пре навршених година живота предвиђених чланом 19а Закона.		
Чл 70в: Износ превремене старосне пензије утврђен у складу са чл. 70а и 70б овог закона умањује се највише до 20,4%.		
Чл. 19б: Осигураник стиче право на превремену старосну пензију кад наврши најмање 40 година стажа осигурања и најмање 60 година живота.		
Чл. 19в: Изузетно од члана 19б овог закона, осигураник стиче право на превремену старосну пензију кад наврши:		

ГОДИНА	МУШКАРАЦ	ЖЕНА
2015	55 година живота и 40 година стажа осигурања	54 година и 4 месеца живота и 36 година и 4 месеца стажа осигурања
2016	55 година и 8 месеци живота и 40 година стажа осигурања	55 година живота и 37 година стажа осигурања
2017	56 година и 4 месеца живота и 40 година стажа осигурања	55 година живота и 8 месеци и 37 година и 6 месеци стажа осигурања
2018	57 година живота и 40 година стажа осигурања	56 година и 4 месеци живота и 38 година стажа осигурања
2019	57 година и 8 месеци живота и 40 година стажа осигурања	57 година живота и 38 година и 6 месеци стажа осигурања
2020	58 година и 4 месеца живота и 40 година стажа осигурања	57 година и 8 месеци живота и 39 година стажа осигурања
2021	59 година живота и 40 година стажа осигурања	58 година и 4 месеца живота и 39 година и 4 месеца стажа осигурања
2022	59 година и 6 месеци живота и 40 година стажа осигурања	59 година живота и 39 година и 8 месеци стажа осигурања
2023	60 година живота и 40 година стажа осигурања	59 година и 6 месеци живота и 40 година стажа осигурања

БРОЈ КОРИСНИКА ПО ВРСТИ ПЕНЗИЈЕ И ПРОСЕЧАН ИЗНОС ПЕНЗИЈЕ У 2018. ГОДИНИ

СВЕ КАТЕГОРИЈЕ	СТАРΟΣНА		ИНВАЛИДСКА		ПОРОДИЧНА		УКУПНО	
	БРОЈ КОРИСНИКА	ПРОСЕЧАН ИЗНОС ПЕНЗИЈЕ	БРОЈ КОРИСНИКА	ПРОСЕЧАН ИЗНОС ПЕНЗИЈЕ	БРОЈ КОРИСНИКА	ПРОСЕЧАН ИЗНОС ПЕНЗИЈЕ	БРОЈ КОРИСНИКА	ПРОСЕЧАН ИЗНОС ПЕНЗИЈЕ
Јануар	1.077.769	26.728	292.903	24.032	349.348	20.382	1.720.020	24.980
Фебруар	1.078.233	26.726	291.987	24.023	348.864	20.381	1.719.084	24.979
Март	1.077.691	26.726	291.123	24.016	348.440	20.382	1.717.254	24.979
Април	1.077.481	26.726	290.381	24.012	348.373	20.384	1.716.235	24.979
Мај	1.075.405	26.750	289.204	24.023	347.002	20.419	1.711.611	25.006
Јун								
Јул								
Август								
Септембар								
Октобар								
Новембар								
Децембар								
ПРОСЕК за период	1.077.316	26.731	291.120	24.021	348.405	20.390	1.716.841	24.985
Структура броја корисника за период	62,7%		17,0%		20,3%		100,0%	

ЗАПОСЛЕНИ	СТАРΟΣНА		ИНВАЛИДСКА		ПОРОДИЧНА		УКУПНО	
	БРОЈ КОРИСНИКА	ПРОСЕЧАН ИЗНОС ПЕНЗИЈЕ	БРОЈ КОРИСНИКА	ПРОСЕЧАН ИЗНОС ПЕНЗИЈЕ	БРОЈ КОРИСНИКА	ПРОСЕЧАН ИЗНОС ПЕНЗИЈЕ	БРОЈ КОРИСНИКА	ПРОСЕЧАН ИЗНОС ПЕНЗИЈЕ
Јануар	873.438	29.305	261.369	24.642	310.588	21.311	1.445.395	26.744
Фебруар	874.227	29.290	260.480	24.637	310.128	21.309	1.444.835	26.738
Март	874.186	29.278	259.617	24.633	309.741	21.308	1.443.544	26.732
Април	874.308	29.267	258.908	24.629	309.694	21.309	1.442.910	26.727
Мај	872.680	29.291	257.769	24.644	308.372	21.349	1.438.821	26.757
Јун								
Јул								
Август								
Септембар								
Октобар								
Новембар								
Децембар								
ПРОСЕК за период	873.768	29.286	259.629	24.637	309.705	21.317	1.443.101	26.740
Структура броја корисника за период	60,5%		18,0%		21,5%		100,0%	

БРОЈ КОРИСНИКА ПО ВРСТИ ПЕНЗИЈЕ И ПРОСЕЧАН ИЗНОС ПЕНЗИЈЕ У 2018. ГОДИНИ

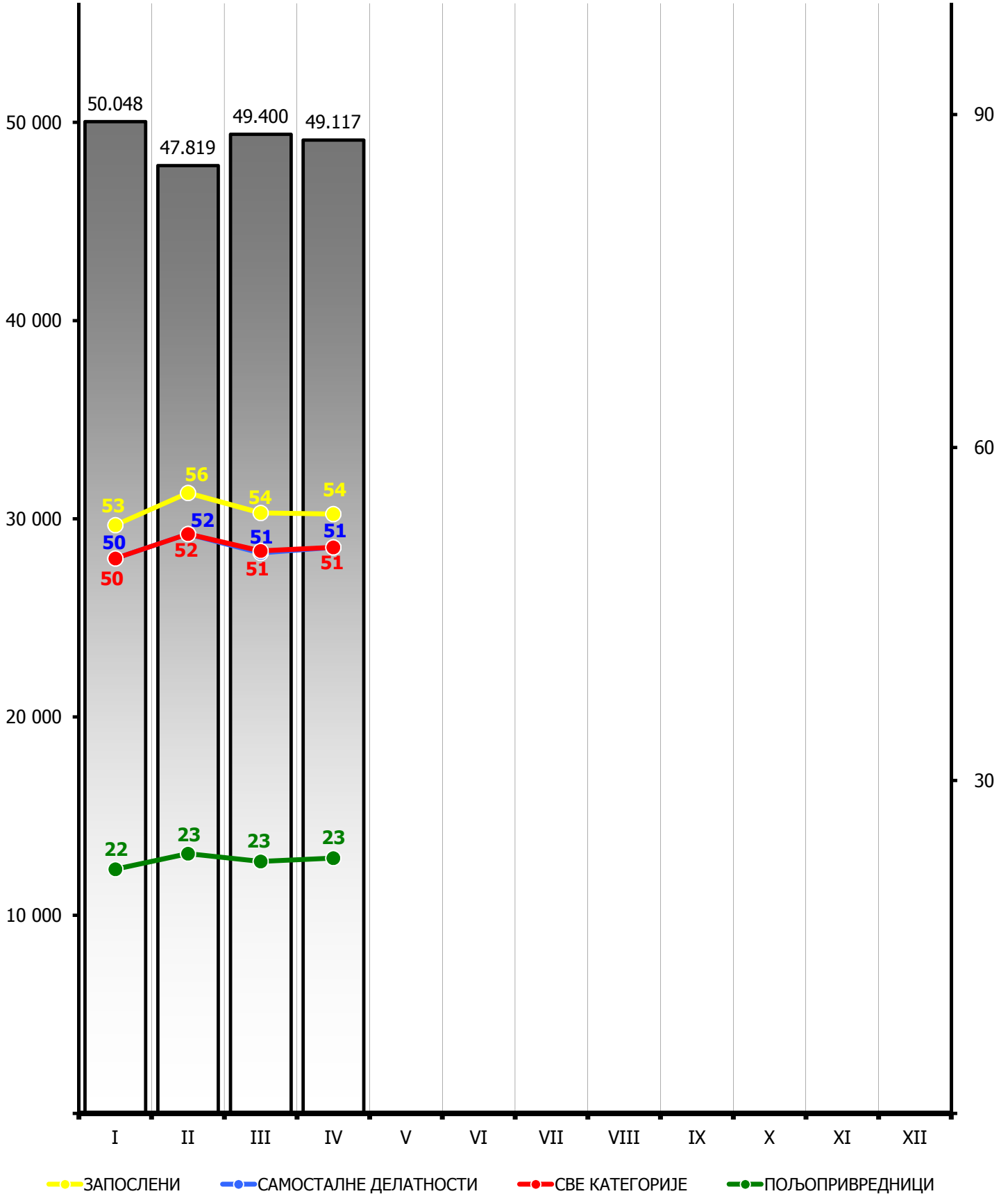
САМОСТАЛНЕ ДЕЛАТНОСТИ	СТАРΟΣНА		ИНВАЛИДСКА		ПОРОДИЧНА		УКУПНО	
	БРОЈ КОРИСНИКА	ПРОСЕЧАН ИЗНОС ПЕНЗИЈЕ	БРОЈ КОРИСНИКА	ПРОСЕЧАН ИЗНОС ПЕНЗИЈЕ	БРОЈ КОРИСНИКА	ПРОСЕЧАН ИЗНОС ПЕНЗИЈЕ	БРОЈ КОРИСНИКА	ПРОСЕЧАН ИЗНОС ПЕНЗИЈЕ
Јануар	54.312	27.156	17.859	24.319	17.210	18.931	89.381	25.005
Фебруар	54.688	27.114	17.846	24.269	17.285	18.920	89.819	24.972
Март	54.990	27.083	17.851	24.237	17.326	18.919	90.167	24.951
Април	55.283	27.058	17.847	24.230	17.334	18.919	90.464	24.940
Мај	55.501	27.042	17.834	24.215	17.349	18.918	90.684	24.932
Јун								
Јул								
Август								
Септембар								
Октобар								
Новембар								
Децембар								
ПРОСЕК за период	54.955	27.090	17.847	24.254	17.301	18.921	90.103	24.960
Структура броја корисника за период	61,0%		19,8%		19,2%		100,0%	

ПОЉО-ПРИВРЕДНИЦИ	СТАРΟΣНА		ИНВАЛИДСКА		ПОРОДИЧНА		УКУПНО	
	БРОЈ КОРИСНИКА	ПРОСЕЧАН ИЗНОС ПЕНЗИЈЕ	БРОЈ КОРИСНИКА	ПРОСЕЧАН ИЗНОС ПЕНЗИЈЕ	БРОЈ КОРИСНИКА	ПРОСЕЧАН ИЗНОС ПЕНЗИЈЕ	БРОЈ КОРИСНИКА	ПРОСЕЧАН ИЗНОС ПЕНЗИЈЕ
Јануар	150.019	11.568	13.675	11.991	21.550	8.149	185.244	11.201
Фебруар	149.318	11.571	13.661	11.992	21.451	8.152	184.430	11.205
Март	148.515	11.573	13.655	11.993	21.373	8.154	183.543	11.207
Април	147.890	11.576	13.626	11.997	21.345	8.157	182.861	11.208
Мај	147.224	11.578	13.601	11.996	21.281	8.162	182.106	11.210
Јун								
Јул								
Август								
Септембар								
Октобар								
Новембар								
Децембар								
ПРОСЕК за период	148.593	11.573	13.644	11.994	21.400	8.155	183.637	11.206
Структура броја корисника за период	80,9%		7,4%		11,7%		100,0%	

**ПРОСЕЧНА ЗАРАДА БЕЗ ПОРЕЗА И ДОПРИНОСА У 2018. ГОДИНИ
И УЧЕШЋЕ ПРОСЕЧНИХ ПЕНЗИЈА У ЗАРАДИ БЕЗ ПОРЕЗА И ДОПРИНОСА**

ДИНАРА

%



КОРИСНИЦИ ПЕНЗИЈЕ ПО ОПШТИМ И ПОСЕБНИМ ПРОПИСИМА

СВЕ КАТЕГОРИЈЕ

2018 год.	МЕСЕЦ	ПО ОПШТИМ ПРОПИСИМА	ПО ПОСЕБНИМ ПРОПИСИМА												ПО ПОСЕБНИМ ПРОПИСИМА УКУПНО	УКУПНО	
			По посебним савезним прописима					По посебним републичким прописима									
			Учесници НОР-а пре 9.IX 1943	Носиоци споменице 1941. године	Савезно МИП	Савезно МУП	Админи- стративне пензије	Учесници НОР-а после 9.IX 1943	Борци на одговорним дужностима	Републичко МУП	Изузетне пензије	Академици	Рудари	Професионална војна лица			
БРОЈ КОРИСНИКА ПЕНЗИЈА	Јануар	1.626.155	5.572	610	186	970	836	20.617	171	25.071	84	23	1.384	38.341	93.865	1.720.020	
	Фебруар	1.625.795	5.469	602	185	969	830	20.274	169	25.107	83	24	1.367	38.210	93.289	1.719.084	
	Март	1.624.510	5.400	599	187	968	831	19.957	165	25.110	80	22	1.350	38.075	92.744	1.717.254	
	Април	1.623.960	5.331	585	188	965	827	19.697	161	25.094	80	22	1.340	37.985	92.275	1.716.235	
	Мај	1.620.087	5.264	574	189	960	821	19.396	161	25.082	80	22	1.327	37.648	91.524	1.711.611	
	Јун																
	Јул																
	Август																
	Септембар																
	Октобар																
	Новембар																
	Децембар																
ПРОСЕЧАН ИЗНОС ПЕНЗИЈЕ	Јануар	24.129	31.428	45.586	43.839	42.068	33.217	24.183	32.482	44.710	39.304	44.321	26.388	46.497	39.720	24.980	
	Фебруар	24.129	31.424	45.480	43.870	42.104	33.235	24.207	32.443	44.732	39.107	44.793	26.412	46.504	39.795	24.979	
	Март	24.130	31.407	45.424	43.842	42.044	33.269	24.215	32.480	44.759	38.470	44.759	26.449	46.514	39.859	24.979	
	Април	24.130	31.388	45.435	43.800	41.985	33.245	24.227	32.483	44.828	38.470	44.759	26.414	46.503	39.918	24.979	
	Мај	24.160	31.382	45.522	43.719	41.979	33.255	24.266	32.483	44.854	38.470	44.759	26.392	46.543	39.983	25.006	
	Јун																
	Јул																
	Август																
	Септембар																
	Октобар																
	Новембар																
	Децембар																

КОРИСНИЦИ ПЕНЗИЈЕ ПО ОПШТИМ И ПОСЕБНИМ ПРОПИСИМА

ЗАПОСЛЕНИ

2018 год.	МЕСЕЦ	ПО ОПШТИМ ПРОПИСИМА	ПО ПОСЕБНИМ ПРОПИСИМА												ПО ПОСЕБНИМ ПРОПИСИМА УКУПНО	СВЕГА	
			По посебним савезним прописима					По посебним републичким прописима									
			Учесници НОР-а пре 9.IX 1943	Носиоци споменице 1941. године	Савезно МИП	Савезно МУП	Админи- стративне пензије	Учесници НОР-а после 9.IX 1943	Борци на одговорним дужностима	Републичко МУП	Изузетне пензије	Академици	Рудари	Професионална војна лица			
БРОЈ КОРИСНИКА ПЕНЗИЈА	Јануар	1.353.781	5.424	605	186	970	836	18.519	171	25.071	84	23	1.384	38.341	91.614	1.445.395	
	Фебруар	1.353.756	5.326	597	185	969	830	18.212	169	25.107	83	24	1.367	38.210	91.079	1.444.835	
	Март	1.352.971	5.257	594	187	968	831	17.934	165	25.110	80	22	1.350	38.075	90.573	1.443.544	
	Април	1.352.776	5.190	580	188	965	827	17.702	161	25.094	80	22	1.340	37.985	90.134	1.442.910	
	Мај	1.349.394	5.125	569	189	960	821	17.443	161	25.082	80	22	1.327	37.648	89.427	1.438.821	
	Јун																
	Јул																
	Август																
	Септембар																
	Октобар																
	Новембар																
	Децембар																
ПРОСЕЧАН ИЗНОС ПЕНЗИЈЕ	Јануар	25.824	31.585	45.669	43.839	42.068	33.217	25.364	32.482	44.710	39.304	44.321	26.388	46.497	40.337	26.744	
	Фебруар	25.818	31.582	45.564	43.870	42.104	33.235	25.380	32.443	44.732	39.107	44.793	26.412	46.504	40.405	26.738	
	Март	25.813	31.566	45.508	43.842	42.044	33.269	25.380	32.480	44.759	38.470	44.759	26.449	46.514	40.462	26.732	
	Април	25.808	31.541	45.521	43.800	41.985	33.245	25.395	32.483	44.828	38.470	44.759	26.414	46.503	40.517	26.727	
	Мај	25.841	31.539	45.611	43.719	41.979	33.255	25.423	32.483	44.854	38.470	44.759	26.392	46.543	40.575	26.757	
	Јун																
	Јул																
	Август																
	Септембар																
	Октобар																
	Новембар																
	Децембар																

КОРИСНИЦИ ПЕНЗИЈЕ ПО ОПШТИМ И ПОСЕБНИМ ПРОПИСИМА

САМОСТАЛНЕ ДЕЛАТНОСТИ

2018 год.	МЕСЕЦ	ПО ОПШТИМ ПРОПИСИМА	ПО ПОСЕБНИМ ПРОПИСИМА											ПО ПОСЕБНИМ ПРОПИСИМА УКУПНО	СВЕГА	
			По посебним савезним прописима					По посебним републичким прописима								Професионална војна лица
			Учесници НОР-а пре 9.IX 1943	Носиоци споменице 1941. године	Савезно МИП	Савезно МУП	Админи- стративне пензије	Учесници НОР-а после 9.IX 1943	Борци на одговорним дужностима	Републичко МУП	Изузетне пензије	Академици	Рудари			
БРОЈ КОРИСНИКА ПЕНЗИЈА	Јануар	88.644	53	5					679						737	89.381
	Фебруар	89.085	52	5					677						734	89.819
	Март	89.442	52	5					668						725	90.167
	Април	89.747	53	5					659						717	90.464
	Мај	89.976	51	5					652						708	90.684
	Јун															
	Јул															
	Август															
	Септембар															
	Октобар															
	Новембар															
	Децембар															
ПРОСЕЧАН ИЗНОС ПЕНЗИЈЕ	Јануар	25.017	28.654	35.474					23.098						23.582	25.005
	Фебруар	24.983	28.707	35.474					23.212						23.684	24.972
	Март	24.961	28.707	35.474					23.228						23.706	24.951
	Април	24.950	29.215	35.474					23.188						23.719	24.940
	Мај	24.941	28.822	35.474					23.203						23.694	24.932
	Јун															
	Јул															
	Август															
	Септембар															
	Октобар															
	Новембар															
	Децембар															

КОРИСНИЦИ ПЕНЗИЈЕ ПО ОПШТИМ И ПОСЕБНИМ ПРОПИСИМА

ПОЉОПРИВРЕДНИЦИ

2018 год.	МЕСЕЦ	ПО ОПШТИМ ПРОПИСИМА	ПО ПОСЕБНИМ ПРОПИСИМА											ПО ПОСЕБНИМ ПРОПИСИМА УКУПНО	СВЕГА	
			По посебним савезним прописима					По посебним републичким прописима								Професионална војна лица
			Учесници НОР-а пре 9.IX 1943	Носиоци споменице 1941. године	Савезно МИП	Савезно МУП	Админи- стративне пензије	Учесници НОР-а после 9.IX 1943	Борци на одговорним дужностима	Републичко МУП	Изузетне пензије	Академици	Рудари			
БРОЈ КОРИСНИКА ПЕНЗИЈА	Јануар	183.730	95						1.419						1.514	185.244
	Фебруар	182.954	91						1.385						1.476	184.430
	Март	182.097	91						1.355						1.446	183.543
	Април	181.437	88						1.336						1.424	182.861
	Мај	180.717	88						1.301						1.389	182.106
	Јун															
	Јул															
	Август															
	Септембар															
	Октобар															
	Новембар															
	Децембар															
ПРОСЕЧАН ИЗНОС ПЕНЗИЈЕ	Јануар	11.210	23.997						9.281						10.205	11.201
	Фебруар	11.213	23.726						9.278						10.169	11.205
	Март	11.215	23.726						9.277						10.186	11.207
	Април	11.216	23.709						9.267						10.159	11.208
	Мај	11.218	23.709						9.276						10.191	11.210
	Јун															
	Јул															
	Август															
	Септембар															
	Октобар															
	Новембар															
	Децембар															

КОРИСНИЦИ НОВЧАНЕ НАКНАДЕ ЗА ПОМОЋ И НЕГУ ДРУГОГ ЛИЦА У 2018. ГОДИНИ

СВЕ КАТЕГОРИЈЕ

МЕСЕЦ	ЈЕДИНО ПРАВО		ПРАВО УЗ ПЕНЗИЈУ		УКУПНО	
	БРОЈ КОРИСНИКА	ПРОСЕЧАН ИЗНОС	БРОЈ КОРИСНИКА	ПРОСЕЧАН ИЗНОС	БРОЈ КОРИСНИКА	ПРОСЕЧАН ИЗНОС
I	5.652	9.364	72.136	17.049	77.788	16.490
II	5.625	9.344	72.123	17.050	77.748	16.492
III	5.590	9.321	71.905	17.050	77.495	16.492
IV	5.563	9.323	71.751	17.050	77.314	16.494
V	5.555	9.332	72.154	17.051	77.709	16.499
VI						
VII						
VIII						
IX						
X						
XI						
XII						

ЗАПОСЛЕНИ

МЕСЕЦ	ЈЕДИНО ПРАВО		ПРАВО УЗ ПЕНЗИЈУ		УКУПНО	
	БРОЈ КОРИСНИКА	ПРОСЕЧАН ИЗНОС	БРОЈ КОРИСНИКА	ПРОСЕЧАН ИЗНОС	БРОЈ КОРИСНИКА	ПРОСЕЧАН ИЗНОС
I	5.467	9.242	58.732	17.033	64.199	16.370
II	5.443	9.226	58.677	17.034	64.120	16.371
III	5.410	9.204	58.482	17.034	63.892	16.371
IV	5.382	9.204	58.388	17.035	63.770	16.374
V	5.373	9.212	58.758	17.036	64.131	16.381
VI						
VII						
VIII						
IX						
X						
XI						
XII						

КОРИСНИЦИ НОВЧАНЕ НАКНАДЕ ЗА ПОМОЋ И НЕГУ ДРУГОГ ЛИЦА У 2018. ГОДИНИ

САМОСТАЛНЕ ДЕЛАТНОСТИ

МЕСЕЦ	ЈЕДИНО ПРАВО		ПРАВО УЗ ПЕНЗИЈУ		УКУПНО	
	БРОЈ КОРИСНИКА	ПРОСЕЧАН ИЗНОС	БРОЈ КОРИСНИКА	ПРОСЕЧАН ИЗНОС	БРОЈ КОРИСНИКА	ПРОСЕЧАН ИЗНОС
I	49	10.551	3.184	17.051	3.233	16.953
II	48	10.413	3.198	17.056	3.246	16.957
III	49	10.551	3.214	17.056	3.263	16.958
IV	49	10.551	3.205	17.056	3.254	16.958
V	49	10.551	3.221	17.056	3.270	16.959
VI						
VII						
VIII						
IX						
X						
XI						
XII						

ПОЉОПРИВРЕДНИЦИ

МЕСЕЦ	ЈЕДИНО ПРАВО		ПРАВО УЗ ПЕНЗИЈУ		УКУПНО	
	БРОЈ КОРИСНИКА	ПРОСЕЧАН ИЗНОС	БРОЈ КОРИСНИКА	ПРОСЕЧАН ИЗНОС	БРОЈ КОРИСНИКА	ПРОСЕЧАН ИЗНОС
I	136	13.827	10.220	17.135	10.356	17.092
II	134	13.777	10.248	17.135	10.382	17.092
III	131	13.700	10.209	17.135	10.340	17.092
IV	132	13.726	10.158	17.135	10.290	17.091
V	133	13.752	10.175	17.135	10.308	17.092
VI						
VII						
VIII						
IX						
X						
XI						
XII						

КОРИСНИЦИ НОВЧАНЕ НАКНАДЕ ЗА ТЕЛЕСНО ОШТЕЋЕЊЕ У 2018. ГОДИНИ

СВЕ КАТЕГОРИЈЕ

МЕСЕЦ	ПОВРЕДА НА РАДУ И ПРОФЕСИОНАЛНО ОБОЉЕЊЕ						БОЛЕСТ ИЛИ ПОВРЕДА ВАН РАДА						УКУПНО	
	ЈЕДИНО ПРАВО		ПРАВО УЗ ПЕНЗИЈУ		СВЕГА		ЈЕДИНО ПРАВО		ПРАВО УЗ ПЕНЗИЈУ		СВЕГА			
	БРОЈ КОРИСНИКА	ПРОСЕЧАН ИЗНОС	БРОЈ КОРИСНИКА	ПРОСЕЧАН ИЗНОС	БРОЈ КОРИСНИКА	ПРОСЕЧАН ИЗНОС	БРОЈ КОРИСНИКА	ПРОСЕЧАН ИЗНОС	БРОЈ КОРИСНИКА	ПРОСЕЧАН ИЗНОС	БРОЈ КОРИСНИКА	ПРОСЕЧАН ИЗНОС	БРОЈ КОРИСНИКА	ПРОСЕЧАН ИЗНОС
I	1.756	2.770	5.356	3.445	7.112	3.278	5.356	1.427	50.000	1.369	55.356	1.375	62.468	1.592
II	1.752	2.771	5.343	3.445	7.095	3.279	5.314	1.428	49.702	1.369	55.016	1.375	62.111	1.592
III	1.750	2.770	5.335	3.447	7.085	3.280	5.279	1.426	49.377	1.369	54.656	1.375	61.741	1.593
IV	1.744	2.770	5.319	3.448	7.063	3.280	5.253	1.427	49.073	1.370	54.326	1.376	61.389	1.595
V	1.734	2.770	5.300	3.449	7.034	3.282	5.228	1.428	48.832	1.370	54.060	1.375	61.094	1.595
VI														
VII														
VIII														
IX														
X														
XI														
XII														

ЗАПОСЛЕНИ

МЕСЕЦ	ПОВРЕДА НА РАДУ И ПРОФЕСИОНАЛНО ОБОЉЕЊЕ						БОЛЕСТ ИЛИ ПОВРЕДА ВАН РАДА						УКУПНО	
	ЈЕДИНО ПРАВО		ПРАВО УЗ ПЕНЗИЈУ		СВЕГА		ЈЕДИНО ПРАВО		ПРАВО УЗ ПЕНЗИЈУ		СВЕГА			
	БРОЈ КОРИСНИКА	ПРОСЕЧАН ИЗНОС	БРОЈ КОРИСНИКА	ПРОСЕЧАН ИЗНОС	БРОЈ КОРИСНИКА	ПРОСЕЧАН ИЗНОС	БРОЈ КОРИСНИКА	ПРОСЕЧАН ИЗНОС	БРОЈ КОРИСНИКА	ПРОСЕЧАН ИЗНОС	БРОЈ КОРИСНИКА	ПРОСЕЧАН ИЗНОС	БРОЈ КОРИСНИКА	ПРОСЕЧАН ИЗНОС
I	1.722	2.770	4.752	3.386	6.474	3.222	5.230	1.417	48.177	1.360	53.407	1.366	59.881	1.566
II	1.718	2.771	4.740	3.386	6.458	3.223	5.191	1.417	47.891	1.360	53.082	1.366	59.540	1.567
III	1.716	2.770	4.732	3.389	6.448	3.224	5.158	1.416	47.569	1.360	52.727	1.365	59.175	1.568
IV	1.710	2.770	4.718	3.389	6.428	3.224	5.133	1.416	47.272	1.361	52.405	1.366	58.833	1.569
V	1.701	2.770	4.704	3.390	6.405	3.226	5.108	1.417	47.042	1.360	52.150	1.366	58.555	1.569
VI														
VII														
VIII														
IX														
X														
XI														
XII														

КОРИСНИЦИ НОВЧАНЕ НАКНАДЕ ЗА ТЕЛЕСНО ОШТЕЋЕЊЕ У 2018. ГОДИНИ

САМОСТАЛНЕ ДЕЛАТНОСТИ

МЕСЕЦ	ПОВРЕДА НА РАДУ И ПРОФЕСИОНАЛНО ОБОЉЕЊЕ						БОЛЕСТ ИЛИ ПОВРЕДА ВАН РАДА						УКУПНО	
	ЈЕДИНО ПРАВО		ПРАВО УЗ ПЕНЗИЈУ		СВЕГА		ЈЕДИНО ПРАВО		ПРАВО УЗ ПЕНЗИЈУ		СВЕГА			
	БРОЈ КОРИСНИКА	ПРОСЕЧАН ИЗНОС	БРОЈ КОРИСНИКА	ПРОСЕЧАН ИЗНОС	БРОЈ КОРИСНИКА	ПРОСЕЧАН ИЗНОС	БРОЈ КОРИСНИКА	ПРОСЕЧАН ИЗНОС	БРОЈ КОРИСНИКА	ПРОСЕЧАН ИЗНОС	БРОЈ КОРИСНИКА	ПРОСЕЧАН ИЗНОС	БРОЈ КОРИСНИКА	ПРОСЕЧАН ИЗНОС
I	13	2.663	205	3.772	218	3.706	50	1.878	1.176	1.565	1.226	1.578	1.444	1.899
II	13	2.663	206	3.767	219	3.702	49	1.885	1.165	1.562	1.214	1.576	1.433	1.900
III	13	2.663	206	3.767	219	3.702	47	1.874	1.165	1.562	1.212	1.574	1.431	1.900
IV	13	2.663	205	3.772	218	3.706	46	1.892	1.161	1.562	1.207	1.575	1.425	1.901
V	13	2.663	203	3.774	216	3.707	46	1.892	1.153	1.558	1.199	1.571	1.415	1.897
VI														
VII														
VIII														
IX														
X														
XI														
XII														

ПОЉОПРИВРЕДНИЦИ

МЕСЕЦ	ПОВРЕДА НА РАДУ И ПРОФЕСИОНАЛНО ОБОЉЕЊЕ						БОЛЕСТ ИЛИ ПОВРЕДА ВАН РАДА						УКУПНО	
	ЈЕДИНО ПРАВО		ПРАВО УЗ ПЕНЗИЈУ		СВЕГА		ЈЕДИНО ПРАВО		ПРАВО УЗ ПЕНЗИЈУ		СВЕГА			
	БРОЈ КОРИСНИКА	ПРОСЕЧАН ИЗНОС	БРОЈ КОРИСНИКА	ПРОСЕЧАН ИЗНОС	БРОЈ КОРИСНИКА	ПРОСЕЧАН ИЗНОС	БРОЈ КОРИСНИКА	ПРОСЕЧАН ИЗНОС	БРОЈ КОРИСНИКА	ПРОСЕЧАН ИЗНОС	БРОЈ КОРИСНИКА	ПРОСЕЧАН ИЗНОС	БРОЈ КОРИСНИКА	ПРОСЕЧАН ИЗНОС
I	21	2.813	399	3.976	420	3.918	76	1.852	647	1.715	723	1.730	1.143	2.534
II	21	2.813	397	3.980	418	3.921	74	1.874	646	1.714	720	1.730	1.138	2.535
III	21	2.813	397	3.980	418	3.921	74	1.874	643	1.714	717	1.731	1.135	2.537
IV	21	2.813	396	3.983	417	3.924	74	1.874	640	1.716	714	1.732	1.131	2.540
V	20	2.847	393	3.986	413	3.931	74	1.874	637	1.721	711	1.737	1.124	2.543
VI														
VII														
VIII														
IX														
X														
XI														
XII														

ИСПЛАЋЕНЕ И РЕФУНДИРАНЕ НАКНАДЕ ЗА ОСИГУРАНИКЕ И ИНВАЛИДНУ ДЕЦУ У 2018. ГОДИНИ

МЕСЕЦ	ОСИГУРАНИЦИ						ИНВАЛИДНА ДЕЦА	
	ПРИВРЕМЕНЕ НАКНАДЕ		НАКНАДА ЗАРАДЕ ЗБОГ РАДА СА СКРАЋЕНИМ РАДНИМ ВРЕМЕНОМ*		НАКНАДА ЗАРАДЕ ЗБОГ МАЊЕ ЗАРАДЕ НА ДРУГОМ ПОСЛУ*			
	БРОЈ КОРИСНИКА	ПРОСЕЧАН ИЗНОС	БРОЈ КОРИСНИКА	ПРОСЕЧАН ИЗНОС	БРОЈ КОРИСНИКА	ПРОСЕЧАН ИЗНОС	БРОЈ КОРИСНИКА	ПРОСЕЧАН ИЗНОС
I	5	6.335	163	20.755	701	14.201	911	17.110
II	5	6.335	170	36.895	684	13.240	911	17.110
III	5	6.335	227	29.714	858	14.819	906	17.045
IV	5	6.335	192	25.236	739	14.611	906	17.118
V	5	6.335	179	22.089	746	13.073	906	17.109
VI								
VII								
VIII								
IX								
X								
XI								
XII								

Ове накнаде су остварене по ранијим прописима.

* Исплаћују их радне организације (најчешће за неколико месеци одједном), затим рефундирају на терет Фонда под условом да су плаћени доприноси за ПИО.

КОРИСНИЦИ НОВЧАНЕ НАКНАДЕ ПО ЧЛАНУ 223. И ЧЛАНУ 225. ЗАКОНА У 2018. ГОДИНИ

МЕСЕЦ	ЗАПОСЛЕНИ		САМОСТАЛНЕ ДЕЛАТНОСТИ		УКУПНО	
	БРОЈ КОРИСНИКА	ПРОСЕЧАН ИЗНОС	БРОЈ КОРИСНИКА	ПРОСЕЧАН ИЗНОС	БРОЈ КОРИСНИКА	ПРОСЕЧАН ИЗНОС
I	13.219	11.638	33	14.695	13.252	11.646
II	13.089	11.622	33	14.695	13.122	11.630
III	13.009	11.617	33	14.695	13.042	11.625
IV	12.883	11.610	32	14.773	12.915	11.618
V	12.785	11.601	31	14.861	12.816	11.609
VI						
VII						
VIII						
IX						
X						
XI						
XII						