

**РЕПУБЛИЧКИ ФОНД
ЗА ПЕНЗИЈСКО И ИНВАЛИДСКО ОСИГУРАЊЕ**



СТАТИСТИЧКИ МЕСЕЧНИ БИЛТЕН

XI / 2018

БЕОГРАД, јануар 2018. године

ПРЕДГОВОР

Ради што бољег информисања заинтересованих корисника података из области пензијског и инвалидског осигурања, у Републичком фонду за пензијско и инвалидско осигурање покренута је иницијатива издавања Статистичког месечног билтена са подацима који се воде и обрађују у Фонду.

Републички фонд за пензијско и инвалидско осигурање запослених, Републички фонд за пензијско и инвалидско осигурање самосталних делатности и Републички фонд за пензијско и инвалидско осигурање пољопривредника, који су основани Законом о пензијском и инвалидском осигурању из 1992. године ("Службени гласник РС", бр. 27/92, 82/92, 28/95 и 12/96) и наставили са радом у складу са одредбама Закона о пензијском и инвалидском осигурању из 1996. године ("Службени гласник РС", бр. 52/96, 46/98, 29/01 и 80/02) и Закона о пензијском и инвалидском осигурању из 2003. године ("Службени гласник РС", бр. 34/03, 64/04 – УС, 84/04 – др. Закон, 85/05, 101/05 – др. закон, 63/06 – УС, 5/09, 107/09, 101/10, 93/12, 62/13, 108/13, 75/14, 142/14 и 73/18) на дан 1. јануара 2008. године постају један фонд – Републички фонд за пензијско и осигурање, организован као једно правно лице са статусом организације за обавезно социјално осигурање у коме се остварују права из пензијског и инвалидског осигурања и обезбеђују средства за ово осигурање. Послове обезбеђивања и спровођења пензијског и инвалидског осигурања као и послове финансијског пословања који су били у надлежности Фонда за социјално осигурање војних осигураника, на дан 1. јануара 2012. године преузео је Републички фонд за пензијско и инвалидско осигурање (члан 79. Закона о изменама и допунама Закона о пензијском и инвалидском осигурању - "Службени гласник РС", бр. 101/10). Даном преузимања послова, Фонд је преузео имовину, обавезе и запослене од ФСОВО, у делу који се односи на послове пензијског и инвалидског осигурања. Војни осигураници, односно професионална војна лица према прописима о Војсци Србије, укључени су у категорију осигураника запослених (члан 11. Закона).

Месечни статистички билтен обухвата податке о : корисницима пензије по категорији осигураника, врсти и висини пензије, по територији, по општим и посебним прописима као и о односу пензије и зараде без пореза и доприноса. Приказани су и подаци о корисницима накнаде за помоћ и негу и телесно оштећење, исплаћене и рефундиране накнаде за осигуранике и инвалидну децу, кориснике новчане накнаде по члану 223. и члану 225. Закона. Нето средства за исплату пензија и осталих права се односе на исплату законских износа (без заосталих пензија, исплаћених разлика и анулација).

Законом о изменама и допунама Закона о пензијском и инвалидском осигурању (Сл. гласник РС бр. 73/18, члан 53.) престаје да важи Закон о привременом уређивању начина исплате пензија. Основ за исплату пензије за месец октобар 2018. године и њено даље усклађивање, чини пензија исплаћена, односно припадајућа за месец октобар 2014. године, усклађена према важећим прописима.

Статистички месечни билтен припрема

Одсек за статистику Фонда

Преглед података за месец

Број корисника пензија и просечан износ пензије за све категорије осигураника:	
- по врсти пензије.....	3
- по врсти пензије и према категорији осигураника.....	4
- по врсти пензије и територији.....	4
Број корисника пензија и средства за нето пензије према висини износа пензије.....	5
Дистрибуција корисника пензије према висини износа пензије.....	6-7
Корисници пензија по групама износа пензије.....	8-10
Дистрибуција корисника пензије по територији.....	11-14
Број корисника најнижег и највишег износа пензије	15

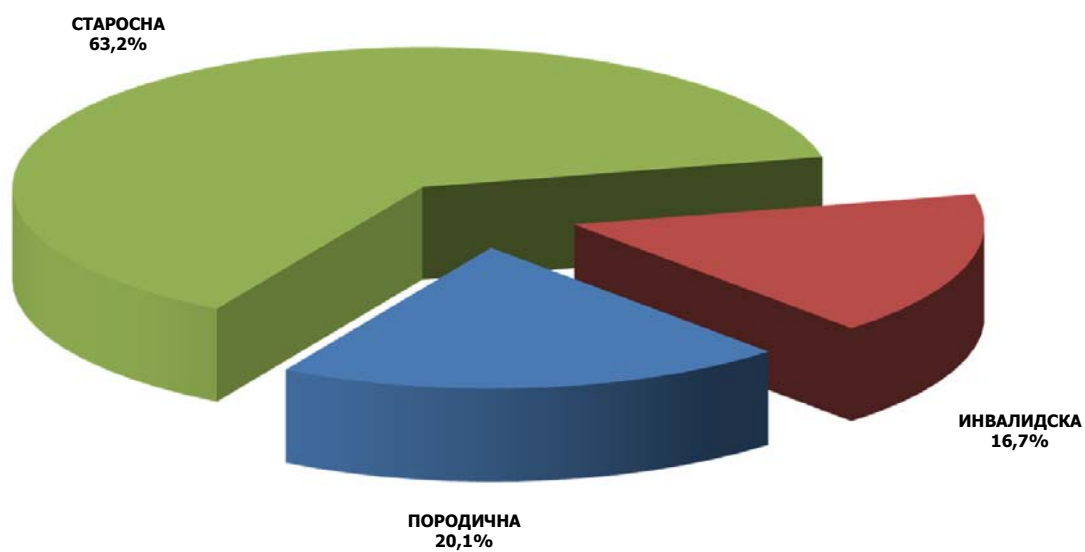
Преглед података у току године

Преглед основних података из ПИО.....	16
Преглед основних норми из Закона о ПИО.....	17
Број корисника по врсти пензије и просечан износ пензије	18-19
Однос пензије и зараде без пореза и доприноса.....	20
Корисници пензија по општим и посебним прописима.....	21-24
Корисници накнаде за помоћ и негу другог лица.....	25-26
Корисници накнаде за телесно оштећење.....	27-28
Исплаћене и рефундиране накнаде за осигуранике и инв. децу.....	29
Корисници новчане накнаде по члану 223. и члану 225. Закона.....	29

**БРОЈ КОРИСНИКА И ПРОСЕЧАН ИЗНОС ПЕНЗИЈЕ
НОВЕМБАР 2018. ГОДИНЕ**

СВЕ КАТЕГОРИЈЕ

ВРСТА ПЕНЗИЈЕ	КОРИСНИЦИ ПЕНЗИЈА						ПРОСЕЧНА ПЕНЗИЈА				
	БРОЈ КОРИСНИКА	Номинални раст (%)				Структура броја корисника пензија по врсти пензије у %	ПРОСЕЧАН ИЗНОС ПЕНЗИЈЕ	Номинални раст (%)			
		XI 2018 X 2018	XI 2018 XII 2017	XI 2018 XI 2017	I - XI 2018 I - XI 2017			XI 2018 X 2018	XI 2018 XII 2017	XI 2018 XI 2017	I - XI 2018 I - XI 2017
СТАРОСНА	1.083.632	0,19	0,63	0,81	0,82	63,2	28.387	0,01	6,18	11,42	5,95
ИНВАЛИДСКА	285.966	-0,21	-2,68	-2,84	-2,91	16,7	24.909	-0,06	3,62	8,74	5,33
ПОРОДИЧНА	345.036	0,25	-1,34	-1,27	-1,26	20,1	21.031	0,00	3,18	8,30	5,74
УКУПНО	1.714.634	0,14	-0,34	-0,24	-1,19	100,0	26.327	0,00	5,38	10,59	6,48



**БРОЈ КОРИСНИКА И ПРОСЕЧАН ИЗНОС ПЕНЗИЈЕ
ПРЕМА КАТЕГОРИЈИ ОСИГУРАНИКА И ПО ВРСТИ ПЕНЗИЈЕ, НОВЕМБАР 2018. ГОДИНЕ**

КАТЕГОРИЈА ОСИГУРАНИКА	СТАРΟΣНА ПЕНЗИЈА		ИНВАЛИДСКА ПЕНЗИЈА		ПОРОДИЧНА ПЕНЗИЈА		УКУПНО		Структура броја корисника пензија по категорији осигурања у %
	БРОЈ КОРИСНИКА	ПРОСЕЧНА ПЕНЗИЈА	БРОЈ КОРИСНИКА	ПРОСЕЧНА ПЕНЗИЈА	БРОЈ КОРИСНИКА	ПРОСЕЧНА ПЕНЗИЈА	БРОЈ КОРИСНИКА	ПРОСЕЧНА ПЕНЗИЈА	
ЗАПОСЛЕНИ	881.812	31.141	254.548	25.591	306.742	22.004	1.443.102	28.220	84,16
САМОСТАЛНЕ ДЕЛАТНОСТИ	57.513	28.252	17.871	24.981	17.352	19.342	92.736	25.955	5,41
ПОЉОПРИ- ВРЕДНИЦИ	144.307	11.610	13.547	12.006	20.942	8.181	178.796	11.238	10,43
СВЕ КАТЕГОРИЈЕ УКУПНО	1.083.632	28.387	285.966	24.909	345.036	21.031	1.714.634	26.327	100,00

**БРОЈ КОРИСНИКА И ПРОСЕЧАН ИЗНОС ПЕНЗИЈЕ
ПО ТЕРИТОРИЈИ И ПРЕМА ВРСТИ ПЕНЗИЈЕ, НОВЕМБАР 2018. ГОДИНЕ**

СВЕ КАТЕГОРИЈЕ

ТЕРИТОРИЈА	СТАРΟΣНА ПЕНЗИЈА		ИНВАЛИДСКА ПЕНЗИЈА		ПОРОДИЧНА ПЕНЗИЈА		УКУПНО		Структура броја корисника пензија по територији у %
	БРОЈ КОРИСНИКА	ПРОСЕЧНА ПЕНЗИЈА	БРОЈ КОРИСНИКА	ПРОСЕЧНА ПЕНЗИЈА	БРОЈ КОРИСНИКА	ПРОСЕЧНА ПЕНЗИЈА	БРОЈ КОРИСНИКА	ПРОСЕЧНА ПЕНЗИЈА	
ЦЕНТРАЛНА СРБИЈА	807.601	28.043	212.058	24.832	242.222	21.070	1.261.881	26.165	73,59
ВОЈВОДИНА	259.146	29.428	67.726	25.422	94.246	21.155	421.118	26.932	24,56
КОСОВО И МЕТОХИЈА	16.885	28.878	6.182	21.939	8.568	18.558	31.635	24.727	1,85
РЕПУБЛИКА СРБИЈА	1.083.632	28.387	285.966	24.909	345.036	21.031	1.714.634	26.327	100,00

**БРОЈ КОРИСНИКА ПЕНЗИЈА И СРЕДСТВА ЗА ИСПЛАТУ
ПРЕМА ВИСИНИ ИЗНОСА ПЕНЗИЈЕ**

НОВЕМБАР 2018. ГОДИНЕ

ГРУПЕ ИЗНОСА ПЕНЗИЈА	РЕПУБЛИКА СРБИЈА - све категорије			
	БРОЈ КОРИСНИКА	%	СРЕДСТВА ЗА НЕТО ПЕНЗИЈЕ	%
до 10.000,00	105.074	6,1	540.403.834	1,2
10.000,01 - 15.000,00	370.705	21,6	4.649.037.467	10,3
15.000,01 - 20.000,00	217.549	12,7	3.806.832.443	8,4
20.000,01 - 25.000,00	259.150	15,1	5.806.046.065	12,9
25.000,01 - 26.643,75	67.183	3,9	1.734.356.149	3,8
26.643,76 - 27.899,36	51.328	3,0	1.398.983.419	3,1
27.899,37 - 29.250,77	51.278	3,0	1.465.052.158	3,2
29.250,78 - 30.000,00	28.120	1,6	832.760.365	1,8
30.000,01 - 30.709,45	25.751	1,5	781.548.727	1,7
30.709,46 - 32.288,50	55.909	3,3	1.761.614.708	3,9
32.288,51 - 34.003,90	53.802	3,1	1.782.735.811	3,9
34.003,91 - 35.000,00	29.818	1,7	1.028.322.913	2,3
35.000,01 - 40.000,00	120.357	7,0	4.492.608.981	10,0
40.000,01 - 45.000,00	83.601	4,9	3.544.237.067	7,9
45.000,01 - 50.000,00	58.647	3,4	2.771.602.983	6,1
50.000,01 - 55.000,00	38.047	2,2	1.992.784.723	4,4
55.000,01 - 60.000,00	27.956	1,6	1.603.873.923	3,6
60.000,01 - 70.000,00	36.241	2,1	2.335.234.560	5,2
70.000,01 - 80.000,00	18.015	1,1	1.344.026.272	3,0
80.000,01 - 90.000,00	8.767	0,5	739.287.311	1,6
90.000,01 - 100.000,00	4.762	0,3	445.264.821	1,0
100.000,01 и више	2.574	0,2	284.077.585	0,6
УКУПАН БРОЈ КОРИСНИКА	1.714.634	100,0	45.140.692.281	100,0
ПРОСЕЧАН ИЗНОС ПЕНЗИЈЕ	26.327			

ДИСТРИБУЦИЈА КОРИСНИКА ПЕНЗИЈЕ ПРЕМА ВИСИНИ ИЗНОСА ПЕНЗИЈЕ

НОВЕМБАР 2018

СВЕ КАТЕГОРИЈЕ		Број корисника 1.714.634	Учешће у укупном броју корисника
Мање од износа најниже пензије	<i>Запослени и Самосталне делатности</i>	170.826	9,96
	<i>Пољопривредници</i>	28.209	1,65
	СВЕГА	199.035	11,61
Најнижи износ пензије	<i>Запосл. и Сам.дел. 14.338,72</i>	112.057	6,54
	<i>Пољопривредници 11.272,77</i>	134.211	7,83
	СВЕГА	246.268	14,36
До просечне пензије за све категорије	<i>26.327</i>	1.007.355	58,75
До износа просечне зараде без пореза и доприноса за октобар 2018	<i>49.901</i>	1.577.082	91,98
До износа просечне зараде за октобар 2018	<i>69.012</i>	1.678.081	97,87
Највиша пензија	По важећем Закону 132.065,01	23	0,00
	Затечени корисници	1.261	0,07

ЗАПОСЛЕНИ		Број корисника 1.443.102	Учешће у укупном броју корисника
Мање од износа најниже пензије		158.410	10,98
Најнижи износ пензије	<i>14.338,72</i>	105.029	7,28
До просечне пензије запослених-укупно	<i>28.220</i>	846.085	58,63
До износа просечне зараде без пореза и доприноса за октобар 2018	<i>49.901</i>	1.311.139	90,86
До износа просечне зараде за октобар 2018	<i>69.012</i>	1.407.702	97,55
Највиша пензија по старом Закону	<i>92.396,84</i>	1.153	0,08
Највиша пензија - 40 год. стажа по Закону од 01. априла 2003. године (за затечене кориснике)	<i>123.569,60</i>	2	0,00
Највиша пензија - 42,5 год. стажа по Закону од 01. априла 2003. године (за затечене кориснике)	<i>131.292,70</i>	53	0,00
Највиша пензија - 40 год. стажа по Закону од 01. јануара 2011. године (за затечене кориснике)	<i>117.391,12</i>	14	0,00
Највиша пензија - 42,5 год. стажа по Закону од 01. јануара 2011. године (за затечене кориснике)	<i>124.728,07</i>	26	0,00
Највиша пензија - 45 год. стажа (по важећем Закону)	<i>132.065,01</i>	23	0,00

САМОСТАЛНЕ ДЕЛАТНОСТИ		Број корисника 92.736	Учешће у укупном броју корисника
Мање од износа најниже пензије		12.416	13,39
Најнижи износ пензије	<i>14.338,72</i>	7.028	7,58
До просечне пензије самосталних делатности	<i>25.955</i>	54.131	58,37
До износа просечне зараде без пореза и доприноса за октобар 2018	<i>49.901</i>	87.237	94,07
До износа просечне зараде за октобар 2018	<i>69.012</i>	91.593	98,77
Највиша пензија по старом Закону	<i>97.831,94</i>	12	0,01
Највиша пензија - 40 год. стажа по Закону од 01. априла 2003. године (за затечене кориснике)	<i>123.569,60</i>	0	0,00
Највиша пензија - 42,5 год. стажа по Закону од 01. априла 2003. године (за затечене кориснике)	<i>131.292,70</i>	0	0,00
Највиша пензија - 40 год. стажа по Закону од 01. јануара 2011. године (за затечене кориснике)	<i>117.391,12</i>	0	0,00
Највиша пензија - 42,5 год. стажа по Закону од 01. јануара 2011. године (за затечене кориснике)	<i>124.728,07</i>	1	0,00
Највиша пензија - 45 год. стажа (по важећем Закону)	<i>132.065,01</i>	0	0,00

ПОЉОПРИВРЕДНИЦИ		Број корисника 178.796	Учешће у укупном броју корисника
Мање од износа најниже пензије		28.209	15,78
Најнижи износ пензије	<i>11.272,77</i>	134.211	75,06
До просечне пензије пољопривредника	<i>11.238</i>	28.191	15,77
До износа просечне зараде без пореза и доприноса за октобар 2018	<i>49.901</i>	178.706	99,95
До износа просечне зараде за октобар 2018	<i>69.012</i>	178.786	99,99
Највиша пензија по старом Закону	<i>97.831,94</i>	0	0,00
Највиша пензија - 40 год. стажа по Закону од 01. априла 2003. године (за затечене кориснике)	<i>123.569,60</i>	0	0,00
Највиша пензија - 42,5 год. стажа по Закону од 01. априла 2003. године (за затечене кориснике)	<i>131.292,70</i>	0	0,00
Највиша пензија - 40 год. стажа по Закону од 01. јануара 2011. године (за затечене кориснике)	<i>117.391,12</i>	0	0,00
Највиша пензија - 42,5 год. стажа по Закону од 01. јануара 2011. године (за затечене кориснике)	<i>124.728,07</i>	0	0,00
Највиша пензија - 45 год. стажа (по важећем Закону)	<i>132.065,01</i>	0	0,00

КОРИСНИЦИ ПЕНЗИЈЕ ЗА НОВЕМБАР 2018. ГОДИНЕ ПО ГРУПАМА ИЗНОСА ПЕНЗИЈА

ЗАПОСЛЕНИ

ГРУПЕ ИЗНОСА ПЕНЗИЈА	СТАРОСНА ПЕНЗИЈА	ИНВАЛИДСКА ПЕНЗИЈА	ПОРОДИЧНА ПЕНЗИЈА	УКУПНО
до 14.338,71	61.161	13.960	83.289	158.410
14.338,72 (25%)	66.021	38.906	102	105.029
14.338,73 - 15.000,00	8.944	4.350	6.762	20.056
15.000,01 - 17.500,00	44.372	22.507	38.120	104.999
17.500,01 - 20.000,00	46.196	16.913	30.751	93.860
20.000,01 - 26.327,00	168.130	61.192	63.846	293.168
26.327,01 - 27.571,00	29.717	9.453	8.642	47.812
27.571,01 - 28.220,00	14.923	3.705	4.123	22.751
28.220,01 - 38.000,00	205.431	46.617	39.690	291.738
38.000,01 - 49.901,00	129.172	22.948	21.196	173.316
49.901,01 - 52.679,00	16.557	2.911	2.526	21.994
52.679,01 - 60.000,00	32.548	5.131	4.352	42.031
60.000,01 - 69.012,00	26.440	3.407	2.691	32.538
69.012,01 - 92.396,83	26.772	2.365	607	29.744
92.396,84	1.059	94	0	1.153
92.396,85 - 124.728,06	4.150	88	41	4.279
124.728,07	26	0	0	26
124.728,08 - 131.292,69	102	0	1	103
131.292,70	52	1	0	53
131.292,71- 132.065,00	6	0	0	6
132.065,01	22	0	1	23
132.065,02 и више	11	0	2	13
УКУПАН БРОЈ КОРИСНИКА	881.812	254.548	306.742	1.443.102
ПРОСЕЧАН ИЗНОС ПЕНЗИЈЕ	31.141,39	25.590,50	22.003,97	28.220,05
НЕТО СРЕДСТВА ЗА ПЕНЗИЈЕ	27.460.852.417	6.514.011.211	6.749.540.833	40.724.404.461

КОРИСНИЦИ ПЕНЗИЈЕ ЗА НОВЕМБАР 2018. ГОДИНЕ ПО ГРУПАМА ИЗНОСА ПЕНЗИЈА

САМОСТАЛНЕ ДЕЛАТНОСТИ

ГРУПЕ ИЗНОСА ПЕНЗИЈА	СТАРОСНА ПЕНЗИЈА	ИНВАЛИДСКА ПЕНЗИЈА	ПОРОДИЧНА ПЕНЗИЈА	УКУПНО
до 14.338,71	4.582	922	6.912	12.416
14.338,72 (25%)	4.528	2.486	14	7.028
14.338,73 - 15.000,00	862	255	519	1.636
15.000,01 - 17.500,00	4.139	2.312	2.137	8.588
17.500,01 - 20.000,00	3.829	1.531	1.554	6.914
20.000,01 - 25.955,00	10.955	3.773	2.821	17.549
25.955,01 - 26.327,00	651	204	110	965
26.327,01 - 32.500,00	9.787	2.740	1.450	13.977
32.500,01 - 40.000,00	8.240	1.846	895	10.981
40.000,01 - 49.901,00	5.617	997	569	7.183
49.901,01 - 58.500,00	2.171	393	191	2.755
58.500,01 - 69.012,00	1.213	227	161	1.601
69.012,01 - 75.000,00	333	63	11	407
75.000,01 - 97.831,93	536	111	8	655
97.831,94	5	7	0	12
97.831,95- 124.728,06	56	4	0	60
124.728,07	1	0	0	1
124.728,08 - 131.292,69	2	0	0	2
131.292,70	0	0	0	0
131.292,71 - 132.065,00	6	0	0	6
132.065,01	0	0	0	0
132.065,02 и више	0	0	0	0
УКУПАН БРОЈ КОРИСНИКА	57.513	17.871	17.352	92.736
ПРОСЕЧАН ИЗНОС ПЕНЗИЈЕ	28.252,41	24.980,76	19.341,76	25.954,65
НЕТО СРЕДСТВА ЗА ПЕНЗИЈЕ	1.624.880.965	446.431.250	335.618.245	2.406.930.460

КОРИСНИЦИ ПЕНЗИЈЕ ЗА НОВЕМБАР 2018. ГОДИНЕ ПО ГРУПАМА ИЗНОСА ПЕНЗИЈА

ПОЉОПРИВРЕДНИЦИ

ГРУПЕ ИЗНОСА ПЕНЗИЈА	СТАРОСНА ПЕНЗИЈА	ИНВАЛИДСКА ПЕНЗИЈА	ПОРОДИЧНА ПЕНЗИЈА	УКУПНО
до 5.000,00	2.427	364	737	3.528
5.000,01 - 6.000,00	651	80	238	969
6.000,01 - 7.000,00	686	76	200	962
7.000,01 - 11.238,00	3.642	322	18.768	22.732
11.238,01 - 11.272,76	10	3	5	18
11.272,77 (20%)	125.201	8.998	12	134.211
11.272,78 - 12.500,00	3.481	1.260	184	4.925
12.500,01 - 15.000,00	2.272	1.244	343	3.859
15.000,01 - 17.500,00	1.027	365	161	1.553
17.500,01 - 20.000,00	1.072	458	105	1.635
20.000,01 - 26.327,00	1.984	223	138	2.345
26.327,01 - 49.901,00	1.777	143	49	1.969
49.901,01 - 69.012,00	68	10	2	80
69.012,01 - 97.831,93	9	1	0	10
97.831,94	0	0	0	0
97.831,95 - 124.728,06	0	0	0	0
124.728,07	0	0	0	0
124.728,08 - 131.292,69	0	0	0	0
131.292,70	0	0	0	0
131.292,71 - 132.065,00	0	0	0	0
132.065,01	0	0	0	0
132.065,02 и више	0	0	0	0
УКУПАН БРОЈ КОРИСНИКА	144.307	13.547	20.942	178.796
ПРОСЕЧАН ИЗНОС ПЕНЗИЈЕ	11.609,95	12.005,88	8.180,52	11.238,27
НЕТО СРЕДСТВА ЗА ПЕНЗИЈЕ	1.675.397.345	162.643.661	171.316.354	2.009.357.360

**ДИСТРИБУЦИЈА КОРИСНИКА ПЕНЗИЈЕ ПО ТЕРИТОРИЈИ ЗА НОВЕМБАР 2018. ГОДИНЕ
- СВЕ КАТЕГОРИЈЕ ОСИГУРАНИКА -**

ЦЕНТРАЛНА СРБИЈА			
ФИЛИЈАЛА	БРОЈ КОРИСНИКА	%	ПРОСЕЧАН ИЗНОС
БЕОГРАД	297.478	23,6	33.752
Служба I	108.391	8,6	36.080
Служба II	0	0,0	0
БОР	32.317	2,6	25.981
ВАЉЕВО	38.850	3,1	21.896
ВРАЊЕ	36.059	2,9	22.632
ЗАЈЕЧАР	35.259	2,8	22.075
КРАГУЈЕВАЦ	68.695	5,4	23.664
КРАЉЕВО	40.580	3,2	24.133
НОВИ ПАЗАР	21.256	1,7	18.619
КРУШЕВАЦ	57.677	4,6	22.119
ЛЕСКОВАЦ	45.723	3,6	20.248
НИШ	75.695	6,0	26.945
Алексинац	13.924	1,1	19.475
ПИРОТ	24.759	2,0	22.104
ПРОКУПЉЕ	20.191	1,6	20.353
ПОЖАРЕВАЦ	40.973	3,2	20.718
СМЕДЕРЕВО	42.366	3,4	22.614
УЖИЦЕ	64.978	5,1	24.054
ЂУПРИЈА	33.357	2,6	20.484
Јагодина	16.349	1,3	23.586
ЧАЧАК	52.709	4,2	23.319
ШАБАЦ	34.711	2,8	20.753
Лозница	25.472	2,0	20.326
Исплата у Дирекцији - бивше републике	34.112	2,7	11.830
УКУПНО	1.261.881	100,0	26.165

ВОЈВОДИНА			
ФИЛИЈАЛА	БРОЈ КОРИСНИКА	%	ПРОСЕЧАН ИЗНОС
БАЧКА ПАЛАНКА	15.041	3,6	24.731
ВРЕАС	12.231	2,9	28.218
Бечеј	8.162	1,9	26.075
ВРШАЦ	16.812	4,0	26.758
ЗРЕЊАНИН	40.548	9,6	27.180
КИКИНДА	19.091	4,5	26.250
НОВИ САД	92.913	22,1	31.712
ПАНЧЕВО	44.195	10,5	28.556
СЕНТА	15.109	3,6	25.491
СРЕМСКА МИТРОВИЦА	37.391	8,9	24.032
Стара Пазова	20.643	4,9	24.858
СОМБОР	19.713	4,7	26.053
Апатин	6.779	1,6	25.780
Кула	9.368	2,2	26.699
Оваца	6.486	1,5	22.913
СУБОТИЦА	32.685	7,8	27.172
Бачка Топола	10.077	2,4	25.524
Исплата у Дирекцији - бивше републике	13.874	3,3	8.715
УКУПНО	421.118	100,0	26.932

КОСОВО И МЕТОХИЈА			
по филијалама			
ФИЛИЈАЛА	БРОЈ КОРИСНИКА	%	ПРОСЕЧАН ИЗНОС
Сл.Дир.ПРИШТИНА	14.215	44,9	26.817
ГЊИЛАНЕ	1.093	3,5	17.912
Урошевац	857	2,7	21.046
КОС.МИТРОВИЦА	8.248	26,1	24.673
ПЕЋ	1.151	3,6	20.358
Ђаковица	179	0,6	21.389
ПРИЗРЕН	1.519	4,8	20.336
ПРИШТИНА	3.998	12,6	23.643
Исплата у Дирекцији - Црна Гора	375	1,2	19.320
УКУПНО	31.635	100,0	24.727

ЦЕНТРАЛНА СРБИЈА			
ОПШТИ И ПОСЕБНИ ПРОПИСИ	БРОЈ КОРИСНИКА	%	ПРОСЕЧАН ИЗНОС
Општи прописи	1.191.617	94,4	24.998
Борци пре 9.9.43.	2.491	0,2	35.359
Носиоци споменнице	361	0,0	56.626
СМИП	188	0,0	48.725
СМУП	755	0,1	46.129
Административне пензије	766	0,1	35.530
Борци после 9.9.43.	13.988	1,1	25.197
Борци на одговорним дужностима	156	0,0	34.090
РМУП	18.374	1,5	52.140
Изузетне пензије	64	0,0	47.483
Академици	23	0,0	50.454
Рудари	1.277	0,1	27.237
Професионална војна лица	31.821	2,5	53.257
УКУПНО	1.261.881	100,0	26.165

ВОЈВОДИНА			
ОПШТИ И ПОСЕБНИ ПРОПИСИ	БРОЈ КОРИСНИКА	%	ПРОСЕЧАН ИЗНОС
Општи прописи	403.346	95,8	26.269
Борци пре 9.9.43.	2.408	0,6	30.877
Носиоци споменнице	178	0,0	40.323
СМИП	0	0,0	0
СМУП	179	0,0	49.793
Административне пензије	35	0,0	38.801
Борци после 9.9.43.	3.888	0,9	26.731
Борци на одговорним дужностима	0	0,0	0
РМУП	5.658	1,3	50.003
Изузетне пензије	14	0,0	25.257
Академици	0	0,0	0
Рудари	0	0,0	0
Професионална војна лица	5.412	1,3	49.405
УКУПНО	421.118	100,0	26.932

КОСОВО И МЕТОХИЈА			
по општим и посебним прописима			
ОПШТИ И ПОСЕБНИ ПРОПИСИ	БРОЈ КОРИСНИКА	%	ПРОСЕЧАН ИЗНОС
Општи прописи	29.975	94,8	23.783
Борци пре 9.9.43.	3	0,0	36.717
Носиоци споменнице	0	0,0	0
СМУП	2	0,0	41.512
Административне пензије	3	0,0	25.138
Борци после 9.9.43.	28	0,1	19.930
РМУП	1.565	4,9	42.235
Рудари	1	0,0	18.156
Професионална војна лица	58	0,2	41.116
УКУПНО	31.635	100,0	24.727

ЦЕНТРАЛНА СРБИЈА			
ВРСТА ПЕНЗИЈЕ	БРОЈ КОРИСНИКА	%	ПРОСЕЧАН ИЗНОС
СТАРОСНА	807.601	64,0	28.042,71
ИНВАЛИДСКА	212.058	16,8	24.831,53
ПОРОДИЧНА	242.222	19,2	21.070,18
УКУПНО	1.261.881	100,0	26.165
Структура броја корисника		73,6	

ВОЈВОДИНА			
ВРСТА ПЕНЗИЈЕ	БРОЈ КОРИСНИКА	%	ПРОСЕЧАН ИЗНОС
СТАРОСНА	259.146	61,5	29.428,21
ИНВАЛИДСКА	67.726	16,1	25.422,10
ПОРОДИЧНА	94.246	22,4	21.155,39
УКУПНО	421.118	100,0	26.932
Структура броја корисника		24,6	

КОСОВО И МЕТОХИЈА			
по врсти пензије			
ВРСТА ПЕНЗИЈЕ	БРОЈ КОРИСНИКА	%	ПРОСЕЧАН ИЗНОС
СТАРОСНА	16.885	53,4	28.878,11
ИНВАЛИДСКА	6.182	19,5	21.938,81
ПОРОДИЧНА	8.568	27,1	18.557,89
УКУПНО	31.635	100,0	24.727
Структура броја корисника		1,8	

**ДИСТРИБУЦИЈА КОРИСНИКА ПЕНЗИЈЕ ПО ТЕРИТОРИЈИ ЗА НОВЕМБАР 2018. ГОДИНЕ
- КАТЕГОРИЈА ОСИГУРАНИКА ЗАПОСЛЕНИХ -**

ЗАПОСЛЕНИ

ЦЕНТРАЛНА СРБИЈА

ФИЛИЈАЛА	БРОЈ КОРИСНИКА	%	ПРОСЕЧАН ИЗНОС
БЕОГРАД	268.783	25,8	34.699
Служба I	101.549	9,8	36.588
Служба II	0	0,0	0
БОР	26.359	2,5	28.830
ВАЉЕВО	25.600	2,5	26.270
ВРАЊЕ	29.394	2,8	24.802
ЗАЈЕЧАР	28.629	2,7	24.063
КРАГУЈЕВАЦ	56.334	5,4	25.612
КРАЉЕВО	34.315	3,3	25.686
НОВИ ПАЗАР	14.919	1,4	20.980
КРУШЕВАЦ	40.601	3,9	25.926
ЛЕСКОВАЦ	34.390	3,3	22.478
НИШ	66.828	6,4	28.304
Алексинач	9.276	0,9	23.177
ПИРОТ	21.343	2,0	23.448
ПРОКУПЉЕ	15.876	1,5	22.411
ПОЖАРЕВАЦ	25.436	2,4	26.015
СМЕДЕРЕВО	33.729	3,2	24.909
УЖИЦЕ	52.778	5,1	26.223
ЂУПРИЈА	24.574	2,4	23.412
Јагодина	14.139	1,4	24.923
ЧАЧАК	40.941	3,9	25.780
ШАБАЦ	22.628	2,2	24.992
Лозница	19.598	1,9	22.256
Исплата у Дирекцији - бивше републике	33.409	3,2	11.824
УКУПНО	1.041.428	100,0	28.407

ВОЈВОДИНА

ФИЛИЈАЛА	БРОЈ КОРИСНИКА	%	ПРОСЕЧАН ИЗНОС
БАЧКА ПАЛАНКА	13.101	3,5	25.884
ВРБАС	11.054	3,0	29.039
Бечеј	6.884	1,9	27.322
ВРШАЦ	14.630	3,9	28.178
ЗРЕЊАНИН	35.841	9,7	28.398
КИКИНДА	17.190	4,6	27.110
НОВИ САД	84.329	22,8	32.462
ПАЊЕВО	38.065	10,3	30.423
СЕНТА	12.384	3,3	27.107
СРЕМСКА МИТРОВИЦА	31.171	8,4	25.749
Стара Пазова	17.149	4,6	25.105
СОМБОР	17.181	4,6	27.134
Апатин	6.044	1,6	26.716
Кула	8.545	2,3	27.348
Оџаци	5.675	1,5	23.830
СУБОТИЦА	29.050	7,8	27.985
Бачка Топола	8.911	2,4	26.347
Исплата у Дирекцији - бивше републике	13.292	3,6	8.605
УКУПНО	370.496	100,0	27.982

КОСОВО И МЕТОХИЈА

по филијалама

ФИЛИЈАЛА	БРОЈ КОРИСНИКА	%	ПРОСЕЧАН ИЗНОС
Сл.Дир.ПРИШТИНА	14.214	45,6	26.818
ГЊИЛАНЕ	1.093	3,5	17.912
Урошевац	857	2,7	21.046
КОС.МИТРОВИЦА	8.167	26,2	24.722
ПЕЋ	1.151	3,7	20.358
Ђаковица	179	0,6	21.389
ПРИЗРЕН	1.519	4,9	20.336
ПРИШТИНА	3.998	12,8	23.643
Исплата у Дирекцији - Црна Гора			
УКУПНО	31.178	100,0	24.805

ЦЕНТРАЛНА СРБИЈА

ОПШТИ И ПОСЕБНИ ПРОПИСИ	БРОЈ КОРИСНИКА	%	ПРОСЕЧАН ИЗНОС
Општи прописи	972.809	93,4	27.115
Борци пре 9.9.43.	2.413	0,2	35.657
Носиоци споменнице	359	0,0	56.688
СМИП	188	0,0	48.725
СМУП	755	0,1	46.129
Административне пензије	766	0,1	35.530
Борци после 9.9.43.	12.423	1,2	26.684
Борци на одговорним дужностима	156	0,0	34.090
РМУП	18.374	1,8	52.140
Изузетне пензије	64	0,0	47.483
Академици	23	0,0	50.454
Рудари	1.277	0,1	27.237
Професионална војна лица	31.821	3,1	53.257
УКУПНО	1.041.428	100,0	28.407

ВОЈВОДИНА

ОПШТИ И ПОСЕБНИ ПРОПИСИ	БРОЈ КОРИСНИКА	%	ПРОСЕЧАН ИЗНОС
Општи прописи	352.975	95,3	27.273
Борци пре 9.9.43.	2.361	0,6	30.948
Носиоци споменнице	175	0,0	40.447
СМИП			
СМУП	179	0,0	49.793
Административне пензије	35	0,0	38.801
Борци после 9.9.43.	3.687	1,0	26.958
Борци на одговорним дужностима			
РМУП	5.658	1,5	50.003
Изузетне пензије	14	0,0	25.257
Академици			
Рудари			
Професионална војна лица	5.412	1,5	49.405
УКУПНО	370.496	100,0	27.982

КОСОВО И МЕТОХИЈА

по општим и посебним прописима

ОПШТИ И ПОСЕБНИ ПРОПИСИ	БРОЈ КОРИСНИКА	%	ПРОСЕЧАН ИЗНОС
Општи прописи	29.519	94,7	23.851
Борци пре 9.9.43.	3	0,0	36.717
Носиоци споменнице	0	0,0	0
СМУП	2	0,0	41.512
Административне пензије	3	0,0	25.138
Борци после 9.9.43.	27	0,1	20.223
РМУП	1.565	5,0	42.235
Рудари	1	0,0	18.156
Професионална војна лица	58	0,2	41.116
УКУПНО	31.178	100,0	24.805

ЦЕНТРАЛНА СРБИЈА

ВРСТА ПЕНЗИЈЕ	БРОЈ КОРИСНИКА	%	ПРОСЕЧАН ИЗНОС
СТАРОСНА	639.984	61,5	31.315
ИНВАЛИДСКА	187.370	18,0	25.627
ПОРОДИЧНА	214.074	20,6	22.146
УКУПНО	1.041.428	100,0	28.407
Структура броја корисника		72,2	

ВОЈВОДИНА

ВРСТА ПЕНЗИЈЕ	БРОЈ КОРИСНИКА	%	ПРОСЕЧАН ИЗНОС
СТАРОСНА	225.170	60,8	30.808
ИНВАЛИДСКА	61.106	16,5	25.839
ПОРОДИЧНА	84.220	22,7	21.983
УКУПНО	370.496	100,0	27.982
Структура броја корисника		25,7	

КОСОВО И МЕТОХИЈА

по врсти пензије

ВРСТА ПЕНЗИЈЕ	БРОЈ КОРИСНИКА	%	ПРОСЕЧАН ИЗНОС
СТАРОСНА	16.658	53,4	28.981
ИНВАЛИДСКА	6.072	19,5	21.962
ПОРОДИЧНА	8.448	27,1	18.615
УКУПНО	31.178	100,0	24.805
Структура броја корисника		2,2	

**ДИСТРИБУЦИЈА КОРИСНИКА ПЕНЗИЈЕ ПО ТЕРИТОРИЈИ ЗА НОВЕМБАР 2018. ГОДИНЕ
- КАТЕГОРИЈА ОСИГУРАНИКА САМОСТАЛНИХ ДЕЛАТНОСТИ -**

САМОСТАЛНЕ ДЕЛАТНОСТИ

ЦЕНТРАЛНА СРБИЈА

ФИЛИЈАЛА	БРОЈ КОРИСНИКА	%	ПРОСЕЧАН ИЗНОС
БЕОГРАД	20.559	30,0	30.187
Служба I	6.137	9,0	30.258
Служба II		0,0	
БОР	1.096	1,6	24.493
ВАЉЕВО	2.431	3,5	24.138
ВРАЊЕ	1.389	2,0	21.112
ЗАЈЕЧАР	1.307	1,9	22.444
КРАГУЈЕВАЦ	3.479	5,1	23.633
КРАЉЕВО	2.189	3,2	23.806
НОВИ ПАЗАР	1.431	2,1	20.069
КРУШЕВАЦ	2.991	4,4	23.465
ЛЕСКОВАЦ	2.662	3,9	21.331
НИШ	3.559	5,2	24.779
Алексинач	598	0,9	19.611
ПИРОТ	753	1,1	21.522
ПРОКУПЉЕ	829	1,2	20.015
ПОЖАРЕВАЦ	2.305	3,4	21.203
СМЕДЕРЕВО	2.114	3,1	22.165
УЖИЦЕ	3.160	4,6	24.296
ЂУПРИЈА	1.539	2,2	20.102
Јагодина	677	1,0	23.865
ЧАЧАК	3.008	4,4	24.716
ШАБАЦ	2.087	3,0	23.040
Лозница	1.655	2,4	21.136
Исплата у Дирекцији - бивше републике	602	0,9	13.167
УКУПНО	68.557	100,0	25.645

ВОЈВОДИНА

ФИЛИЈАЛА	БРОЈ КОРИСНИКА	%	ПРОСЕЧАН ИЗНОС
БАЧКА ПАЛАНКА	767	3,2	24.313
ВРБАС	634	2,7	26.037
Бечеј	480	2,0	27.951
ВРШАЦ	911	3,8	25.784
ЗРЕЊАНИН	1.836	7,7	26.077
КИКИНДА	778	3,3	25.886
НОВИ САД	6.148	25,9	28.434
ПАЊЕВО	2.105	8,9	26.361
СЕНТА	913	3,8	30.162
СРЕМСКА МИТРОВИЦА	2.097	8,8	23.585
Стара Пазова	2.253	9,5	30.141
СОМБОР	1.024	4,3	27.113
Апатин	313	1,3	25.740
Кула	414	1,7	25.765
Оџаци	333	1,4	23.247
СУБОТИЦА	1.897	8,0	28.252
Бачка Топола	438	1,8	26.806
Исплата у Дирекцији - бивше републике	441	1,9	13.191
УКУПНО	23.782	100,0	26.939

КОСОВО И МЕТОХИЈА

по филијалама

ФИЛИЈАЛА	БРОЈ КОРИСНИКА	%	ПРОСЕЧАН ИЗНОС
Сл.Дир.ПРИШТИНА	1	0,3	14.339
ГЊИЛАНЕ			
Урошевац			
КОС.МИТРОВИЦА	67	16,9	20.943
ПЕЋ			
Ђаковица			
ПРИЗРЕН			
ПРИШТИНА			
Исплата у Дирекцији - Црна Гора	329	82,9	20.342
УКУПНО	397	100,0	20.428

ЦЕНТРАЛНА СРБИЈА

ОПШТИ И ПОСЕБНИ ПРОПИСИ	БРОЈ КОРИСНИКА	%	ПРОСЕЧАН ИЗНОС
Општи прописи	68.056	99,3	25.661
Борци пре 9.9.43.	29	0,0	29.055
Носиоци споменнице	2	0,0	45.415
СМИП			
СМУП			
Административне пензије			
Борци после 9.9.43.	470	0,7	23.009
Борци на одговорним дужностима			
РМУП			
Изузетне пензије			
Академици			
Рудари			
УКУПНО	68.557	100,0	25.645

ВОЈВОДИНА

ОПШТИ И ПОСЕБНИ ПРОПИСИ	БРОЈ КОРИСНИКА	%	ПРОСЕЧАН ИЗНОС
Општи прописи	23.621	99,3	26.922
Борци пре 9.9.43.	20	0,1	32.677
Носиоци споменнице	3	0,0	33.093
СМИП			
СМУП			
Административне пензије			
Борци после 9.9.43.	138	0,6	28.855
Борци на одговорним дужностима			
РМУП			
Изузетне пензије			
Академици			
Рудари			
УКУПНО	23.782	100,0	26.939

КОСОВО И МЕТОХИЈА

по општим и посебним прописима

ОПШТИ И ПОСЕБНИ ПРОПИСИ	БРОЈ КОРИСНИКА	%	ПРОСЕЧАН ИЗНОС
Општи прописи	396	99,7	20.450
Борци пре 9.9.43.			
Носиоци споменнице			
СМУП			
Административне пензије			
Борци после 9.9.43.	1	0,3	12.015
РМУП			
Рудари			
УКУПНО	397	100,0	20.428

ЦЕНТРАЛНА СРБИЈА

ВРСТА ПЕНЗИЈЕ	БРОЈ КОРИСНИКА	%	ПРОСЕЧАН ИЗНОС
СТАРОСНА	42.188	61,5	28.090
ИНВАЛИДСКА	13.674	19,9	24.488
ПОРОДИЧНА	12.695	18,5	18.766
УКУПНО	68.557	100,0	25.645
Структура броја корисника	73,9		

ВОЈВОДИНА

ВРСТА ПЕНЗИЈЕ	БРОЈ КОРИСНИКА	%	ПРОСЕЧАН ИЗНОС
СТАРОСНА	15.131	63,6	28.776
ИНВАЛИДСКА	4.104	17,3	26.691
ПОРОДИЧНА	4.547	19,1	21.049
УКУПНО	23.782	100,0	26.939
Структура броја корисника	25,6		

КОСОВО И МЕТОХИЈА

по врсти пензије

ВРСТА ПЕНЗИЈЕ	БРОЈ КОРИСНИКА	%	ПРОСЕЧАН ИЗНОС
СТАРОСНА	194	48,9	22.650
ИНВАЛИДСКА	93	23,4	21.911
ПОРОДИЧНА	110	27,7	15.256
УКУПНО	397	100,0	20.428
Структура броја корисника	0,4		

**ДИСТРИБУЦИЈА КОРИСНИКА ПЕНЗИЈЕ ПО ТЕРИТОРИЈИ ЗА НОВЕМБАР 2018. ГОДИНЕ
- КАТЕГОРИЈА ОСИГУРАНИКА ПОЉОПРИВРЕДНИКА -**

ПОЉОПРИВРЕДНИЦИ

ЦЕНТРАЛНА СРБИЈА

ФИЛИЈАЛА	БРОЈ КОРИСНИКА	%	ПРОСЕЧАН ИЗНОС
БЕОГРАД	8.136	5,4	11.457
Служба I	705	0,5	13.633
Служба II	0	0,0	0
БОР	4.862	3,2	10.869
ВАЉЕВО	10.819	7,1	11.044
ВРАЊЕ	5.276	3,5	10.944
ЗАЈЕЧАР	5.323	3,5	11.292
КРАГУЈЕВАЦ	8.882	5,8	11.326
КРАЉЕВО	4.076	2,7	11.241
НОВИ ПАЗАР	4.906	3,2	11.014
КРУШЕВАЦ	14.085	9,3	10.861
ЛЕСКОВАЦ	8.671	5,7	11.069
НИШ	5.308	3,5	11.289
Алексинач	4.050	2,7	10.976
ПИРОТ	2.663	1,8	11.501
ПРОКУПЉЕ	3.486	2,3	11.062
ПОЖАРЕВАЦ	13.232	8,7	10.452
СМЕДЕРЕВО	6.523	4,3	10.896
УЖИЦЕ	9.040	6,0	11.300
ЂУПРИЈА	7.244	4,8	10.633
Јагодина	1.533	1,0	11.133
ЧАЧАК	8.760	5,8	11.337
ШАБАЦ	9.996	6,6	10.679
Лозница	4.219	2,8	11.043
Исплата у Дирекцији - бивше републике	101	0,1	5.923
УКУПНО	151.896	100,0	11.026

ВОЈВОДИНА

ФИЛИЈАЛА	БРОЈ КОРИСНИКА	%	ПРОСЕЧАН ИЗНОС
БАЧКА ПАЛАНКА	1.173	4,4	12.136
ВРБАС	543	2,0	14.053
Бечеј	798	3,0	14.196
ВРШАЦ	1.271	4,7	11.118
ЗРЕЊАНИН	2.871	10,7	12.677
КИКИНДА	1.123	4,2	13.343
НОВИ САД	2.436	9,1	14.040
ПАЊЕВО	4.025	15,0	12.039
СЕНТА	1.812	6,8	12.092
СРЕМСКА МИТРОВИЦА	4.123	15,4	11.283
Стара Пазова	1.241	4,6	11.867
СОМБОР	1.508	5,6	13.023
Апатин	422	1,6	12.410
Кула	409	1,5	14.075
Оџаци	478	1,8	11.799
СУБОТИЦА	1.738	6,5	12.414
Бачка Топола	728	2,7	14.679
Исплата у Дирекцији - бивше републике	141	0,5	5.073
УКУПНО	26.840	100,0	12.436

КОСОВО И МЕТОХИЈА

по филијалама

ФИЛИЈАЛА	БРОЈ КОРИСНИКА	%	ПРОСЕЧАН ИЗНОС
Сл.Дир.ПРИШТИНА			
ГЊИЛАНЕ			
Урошевац			
КОС.МИТРОВИЦА	14	23,3	13.961
ПЕЋ			
Ђаковица			
ПРИЗРЕН			
ПРИШТИНА			
Исплата у Дирекцији - Црна Гора	46	76,7	12.013
УКУПНО	60	100,0	12.467

ЦЕНТРАЛНА СРБИЈА

ОПШТИ И ПОСЕБНИ ПРОПИСИ	БРОЈ КОРИСНИКА	%	ПРОСЕЧАН ИЗНОС
Општи прописи	150.752	99,2	11.035
Борци пре 9.9.43.	49	0,0	24.418
Носиоци споменнице			
СМИП			
СМУП			
Административне пензије			
Борци после 9.9.43.	1.095	0,7	9.260
Борци на одговорним дужностима			
РМУП			
Изузетне пензије			
Академици			
Рудари			
УКУПНО	151.896	100,0	11.026

ВОЈВОДИНА

ОПШТИ И ПОСЕБНИ ПРОПИСИ	БРОЈ КОРИСНИКА	%	ПРОСЕЧАН ИЗНОС
Општи прописи	26.750	99,7	12.433
Борци пре 9.9.43.	27	0,1	23.356
Носиоци споменнице			
СМИП			
СМУП			
Административне пензије			
Борци после 9.9.43.	63	0,2	8.809
Борци на одговорним дужностима			
РМУП			
Изузетне пензије			
Академици			
Рудари			
УКУПНО	26.840	100,0	12.436

КОСОВО И МЕТОХИЈА

по општим и посебним прописима

ОПШТИ И ПОСЕБНИ ПРОПИСИ	БРОЈ КОРИСНИКА	%	ПРОСЕЧАН ИЗНОС
Општи прописи	60	100,0	12.467
Борци пре 9.9.43.			
Носиоци споменнице			
СМУП			
Административне пензије			
Борци после 9.9.43.			
РМУП			
Рудари			
УКУПНО	60	100,0	12.467

ЦЕНТРАЛНА СРБИЈА

ВРСТА ПЕНЗИЈЕ	БРОЈ КОРИСНИКА	%	ПРОСЕЧАН ИЗНОС
СТАРОСНА	125.429	82,6	11.330
ИНВАЛИДСКА	11.014	7,3	11.722
ПОРОДИЧНА	15.453	10,2	8.063
УКУПНО	151.896	100,0	11.026
Структура броја корисника	85,0		

ВОЈВОДИНА

ВРСТА ПЕНЗИЈЕ	БРОЈ КОРИСНИКА	%	ПРОСЕЧАН ИЗНОС
СТАРОСНА	18.845	70,2	13.468
ИНВАЛИДСКА	2.516	9,4	13.237
ПОРОДИЧНА	5.479	20,4	8.516
УКУПНО	26.840	100,0	12.436
Структура броја корисника	15,0		

КОСОВО И МЕТОХИЈА

по врсти пензије

ВРСТА ПЕНЗИЈЕ	БРОЈ КОРИСНИКА	%	ПРОСЕЧАН ИЗНОС
СТАРОСНА	33	55,0	13.411
ИНВАЛИДСКА	17	28,3	13.888
ПОРОДИЧНА	10	16,7	6.938
УКУПНО	60	100,0	12.467
Структура броја корисника	0,0		

БРОЈ КОРИСНИКА НАЈНИЖЕ ПЕНЗИЈЕ, НОВЕМБАР 2018. ГОДИНЕ

ГРУПЕ ИЗНОСА НАЈНИЖЕ ПЕНЗИЈЕ	ЗАПОСЛЕНИ	САМОСТАЛНЕ ДЕЛАТНОСТИ	ЗАПОСЛЕНИ И САМОСТАЛНЕ ДЕЛАТНОСТИ	ГРУПЕ ИЗНОСА НАЈНИЖЕ ПЕНЗИЈЕ	ПОЉОПРИ- ВРЕДНИЦИ
до 14.338,71	33.441	3.645	37.086	до 11.272,76	17.428
14.338,72 (25%)¹⁾	103.291	6.960	110.251	11.272,77 (20%)¹⁾	133.559
14.338,73 - 17.163,99	7.402	334	7.736	11.272,78 - 11.372,55	7
17.164,00 (60%)²⁾	10.890	1.942	12.832	11.372,56 (50%)²⁾	1.062
17.164,01 - 20.024,65	64	3	67	11.372,57 - 13.647,06	186
20.024,66 (70%)²⁾	14.491	252	14.743	13.647,07 (60%)²⁾	65
20.024,67 - 22.885,32	8	0	8	13.647,08 - 15.921,57	746
22.885,33 (80%)²⁾	21.111	357	21.468	15.921,58 (70%)²⁾	15
УКУПАН БРОЈ КОРИСНИКА	190.698	13.493	204.191	15.921,59 - 18.196,09	9
				18.196,10 (80%)²⁾	245
				УКУПАН БРОЈ КОРИСНИКА	153.322

1) Најнижа пензија по важећем Закону

2) Најнижа пензија по ранијим прописима

БРОЈ КОРИСНИКА НАЈВИШЕ ПЕНЗИЈЕ, НОВЕМБАР 2018. ГОДИНЕ

ИЗНОС НАЈВИШЕ ПЕНЗИЈЕ	ЗАПОСЛЕНИ	САМОСТАЛНЕ ДЕЛАТНОСТИ	ЗАПОСЛЕНИ И
			САМОСТАЛНЕ ДЕЛАТНОСТИ
92.396,84 Највиша пензија по старом Закону (85%)	1.153		1.153
97.831,94 Највиша пензија по старом Закону (90%)	0	12	12
123.569,60 Највиша пензија по Закону од 01. априла 2003. године - 40 г. стажа	2		2
131.292,70 Највиша пензија по Закону од 01. априла 2003. године - 42,5 г. стажа	53		53
117.391,12 Највиша пензија по Закону од 01. јануара 2011. године - 40 г. стажа	14		14
124.728,07 Највиша пензија по Закону од 01. јануара 2011. године - 42,5 г. стажа	26	1	27
132.065,01 Највиша пензија по важећем Закону од 01. јануара 2015. године - 45 г. стажа	23		23

ПРЕГЛЕД ОСНОВНИХ ПОДАТАКА ИЗ ПИО

КАТЕГОРИЈА ОСИГУРАНИКА ЗАПОСЛЕНИХ И САМОСТАЛНИХ ДЕЛАТНОСТИ

Месец	Индекс потрошачких цена	% усклађивања и општи бод	Износ најниже пензије (запослени и самосталне делатности)	НАЈВИША ПЕНЗИЈА општи бод x 3,8 x 45 од 01.01.2015.	Износ накнаде за помоћ и негу	Основ за накнаду за телесно оштећење	Просечна зарада	Просечна зарада без пореза и доприноса	ЗАПОСЛЕНИ				САМОСТАЛНЕ ДЕЛАТНОСТИ			
									Укупан број корисника пензија	Ланчани индекс бр. корисника	Просечна пензија	Учешће Ø пензије у заради без пореза и доприноса	Укупан број корисника пензија	Ланчани индекс бр. корисника	Просечна пензија	Учешће Ø пензије у заради без пореза и доприноса
X	100,2	без усклађивања	13.655,92	125.775,63	16.346,66	6.810,92	64.602	46.879	1.442.309	100,07	25.507	54,4%	87.541	100,25	23.925	51,0%
XI	100,0	735,53	13.655,92	125.775,63	16.346,66	6.810,92	65.609	47.575	1.444.228	100,13	25.494	53,6%	88.407	100,99	23.871	50,2%
XII '17.	100,0	5% 772,31	14.338,72	132.065,01	17.164,00	7.151,47	74.887	54.344	1.445.724	100,10	26.753	49,2%	88.920	100,58	25.024	46,0%
I '18.	100,3		14.338,72	132.065,01	17.164,00	7.151,47	69.218	50.048	1.445.395	99,98	26.744	53,4%	89.381	100,52	25.005	50,0%
II	100,3		14.338,72	132.065,01	17.164,00	7.151,47	66.084	47.819	1.444.835	99,96	26.738	55,9%	89.819	100,49	24.972	52,2%
III	100,1		14.338,72	132.065,01	17.164,00	7.151,47	68.251	49.400	1.443.544	99,91	26.732	54,1%	90.167	100,39	24.951	50,5%
IV	100,4		14.338,72	132.065,01	17.164,00	7.151,47	67.901	49.117	1.442.910	99,96	26.727	54,4%	90.464	100,33	24.940	50,8%
V	100,6		14.338,72	132.065,01	17.164,00	7.151,47	69.684	50.377	1.438.821	99,72	26.757	53,1%	90.684	100,24	24.932	49,5%
VI	100,4		14.338,72	132.065,01	17.164,00	7.151,47	68.047	49.226	1.440.096	100,09	26.722	54,3%	90.934	100,28	24.920	50,6%
VII	99,7		14.338,72	132.065,01	17.164,00	7.151,47	68.029	49.202	1.440.097	100,00	26.712	54,3%	91.239	100,34	24.898	50,6%
VIII	102,2		14.338,72	132.065,01	17.164,00	7.151,47	68.831	49.773	1.440.242	100,01	26.700	53,6%	91.524	100,31	24.878	50,0%
IX	99,7		14.338,72	132.065,01	17.164,00	7.151,47	66.251	47.920	1.441.506	100,09	26.695	55,7%	91.642	100,13	24.887	51,9%
X	100,3		14.338,72	132.065,01	17.164,00	7.151,47	69.012	49.901	1.441.336	99,99	28.223	56,6%	91.848	100,22	26.025	52,2%
XI	99,7		14.338,72	132.065,01	17.164,00	7.151,47	1.443.102	100,12	28.220	...	92.736	100,97	25.955	...
XII '18.																

КАТЕГОРИЈА ОСИГУРАНИКА ПОЉОПРИВРЕДНИКА И СВЕ КАТЕГОРИЈЕ

Месец	Индекс потрошачких цена	% усклађивања и општи бод	Износ најниже пензије (пољопривредници)	НАЈВИША ПЕНЗИЈА општи бод x 3,8 x 45	Износ накнаде за помоћ и негу	Основ за накнаду за телесно оштећење	Просечна зарада	Просечна зарада без пореза и доприноса	ПОЉОПРИВРЕДНИЦИ				СВЕ КАТЕГОРИЈЕ			
									Укупан број корисника пензија	Ланчани индекс бр. корисника	Просечна пензија	Учешће Ø пензије у заради без пореза и доприноса	Укупан број корисника пензија	Ланчани индекс бр. корисника	Просечна пензија	Учешће Ø пензије у заради без пореза и доприноса
X	100,2	без усклађивања	10.735,97	125.775,63	16.346,66	6.810,92	64.602	46.879	186.424	99,76	10.664	22,7%	1.716.274	100,04	23.814	50,8%
XI	100,0	735,53	10.735,97	125.775,63	16.346,66	6.810,92	65.609	47.575	186.133	99,84	10.666	22,4%	1.718.768	100,15	23.805	50,0%
XII '17.	100,0	5% 772,31	11.272,77	132.065,01	17.164,00	7.151,47	74.887	54.344	185.791	99,82	11.200	20,6%	1.720.435	100,10	24.984	46,0%
I '18.	100,3		11.272,77	132.065,01	17.164,00	7.151,47	69.218	50.048	185.244	99,71	11.201	22,4%	1.720.020	99,98	24.980	49,9%
II	100,3		11.272,77	132.065,01	17.164,00	7.151,47	66.084	47.819	184.430	99,56	11.205	23,4%	1.719.084	99,95	24.979	52,2%
III	100,1		11.272,77	132.065,01	17.164,00	7.151,47	68.251	49.400	183.543	99,52	11.207	22,7%	1.717.254	99,89	24.979	50,6%
IV	100,4		11.272,77	132.065,01	17.164,00	7.151,47	67.901	49.117	182.861	99,63	11.208	22,8%	1.716.235	99,94	24.979	50,9%
V	100,6		11.272,77	132.065,01	17.164,00	7.151,47	69.684	50.377	182.106	99,59	11.210	22,3%	1.711.611	99,73	25.006	49,6%
VI	100,4		11.272,77	132.065,01	17.164,00	7.151,47	68.047	49.226	181.557	99,70	11.212	22,8%	1.712.587	100,06	24.982	50,8%
VII	99,7		11.272,77	132.065,01	17.164,00	7.151,47	68.029	49.202	180.909	99,64	11.213	22,8%	1.712.245	99,98	24.978	50,8%
VIII	102,2		11.272,77	132.065,01	17.164,00	7.151,47	68.831	49.773	180.300	99,66	11.214	22,5%	1.712.066	99,99	24.971	50,2%
IX	99,7		11.272,77	132.065,01	17.164,00	7.151,47	66.251	47.920	179.721	99,68	11.215	23,4%	1.712.869	100,05	24.974	52,1%
X	100,3		11.272,77	132.065,01	17.164,00	7.151,47	69.012	49.901	179.125	99,67	11.235	22,5%	1.712.309	99,97	26.328	52,8%
XI	99,7		11.272,77	132.065,01	17.164,00	7.151,47	178.796	99,82	11.238	...	1.714.634	100,14	26.327	...
XII '18.																

Напомена: Републички завод за статистику је променио методологију обрачуна просечне зараде од 2018. године, тако да ће се месечна саопштења о просечним зарадама убудуће објављивати 55 дана по истеку месеца на који се зарада односи.

ПРЕГЛЕД ОСНОВНИХ НОРМИ ИЗ ЗАКОНА О ПИО

Члан 2. Закона о изменама Закона о пензијском и инвалидском осигурању ("Сл. гласник РС" број 142/14): После члана 80а додаје се члан 80б који гласи:

Изузетно од члана 80. овог закона, за време примене Закона о привременом уређивању начина исплате пензија пензије се могу повећавати само у складу са законом којим се уређује буџетски систем и законом којим се уређује буџет.

Члан 5. Закона о изменама и допунама Закона о буџетском систему ("Сл. гласник РС" број 142/14) гласи:

Принципи одговорног фискалног управљања налажу свођење расхода за плате и пензије на одржив ниво, тако да ће се тежити томе да учешће плата општег нивоа државе у БДП буде до 7%, односно учешће пензија у БДП до 11%.

Повећање плата и пензија може се вршити само у години у којој се на основу одговарајућих планских докумената надлежних органа очекује, односно процењује да ће учешће плата општег нивоа државе у БДП да буде до 7%, односно учешће пензија у БДП до 11%, и то највише два пута годишње, али тако да очекивано учешће плата општег нивоа државе, односно пензија у БДП након усклађивања не буде изнад наведених процената.

Члан 3. Закона о изменама и допунама Закона о буџетском систему ("Сл. гласник РС", број 99/2016): у члану 27е додају се ст. 44. и 46. којим се, изузетно од ст. 29-31. овог члана, у 2017. години пензије повећавају за 1,5%, почев од пензије за децембар 2016. године.

Члан 5. Закона о изменама и допунама Закона о буџетском систему ("Сл. гласник РС", број 113/2017): изузетно од ст. 29-31. овог члана, у 2018. години пензије ће се повећати за 5%. Повећање пензија и плата из ст. 47. и 48. овог члана вршиће се почев од пензије, односно плате за децембар 2017. године.

Члан 53. Закона о изменама и допунама Закона о пензијском и инвалидском осигурању ("Сл. гласник РС", број 73/18): Закон о привременом уређивању начина исплате пензија престаје да важи.

Чл. 61: ВИСИНА ПЕНЗИЈЕ = ЛИЧНИ БОД x ВРЕДНОСТ ОПШТЕГ БОДА	
Чл. 62: ЛИЧНИ БОД = ЛИЧНИ КОЕФИЦИЈЕНТ ОСИГУРАНИКА x ПЕНЗИЈСКИ СТАЖ ОСИГУРАНИКА	
ОПШТИ БОД	Утврдила Влада Републике Србије - усклађује се као пензија Почетна вредност 218,30 динара - од 01. априла 2003. године (чл. 70, чл. 249)
Чл. 78: Лични коефицијент не може износити више од 3,8	
Чл. 63. ст. 1: ГОДИШЊИ ЛИЧНИ КОЕФИЦИЈЕНТ = $\frac{\text{УКУПНА ГОДИШЊА ЗАРАДА ОСИГУРАНИКА}}{\text{ПРОСЕЧНА ГОДИШЊА ЗАРАДА У РЕПУБЛИЦИ}}$	
Чл. 63. ст. 6: Годишњи лични коефицијент може износити највише пет.	

НАЈНИЖИ ИЗНОС СТАРОСНЕ, ПРЕВРЕМЕНЕ СТАРОСНЕ ОДНОСНО ИНВАЛИДСКЕ ПЕНЗИЈЕ утврђен од 01. јануара 2011. године (чл. 76) износи:	
- 11.447,81 за категорију запослених и самосталних делатности	
- 9.000,00 за категорију пољопривредника	

Чл. 75: НАКНАДА ПОГРЕБНИХ ТРОШКОВА припада у висини једне и по просечне пензије у фонду у претходном кварталу, у односу на дан смрти корисника.			
ЈАНУАР - МАРТ 2019	АПРИЛ - ЈУН 2019	ЈУЛ - СЕПТЕМБАР 2019	ОКТОБАР - ДЕЦЕМБАР 2019
39.491			

Чл. 19: Осигураник стиче право на старосну пензију		
МУШКАРАЦ	65 година живота и најмање 15 година стажа	45 година осигурања
ЖЕНА		

Чл 19а: изузетно од чл. 19 овог Закона, осигураник жена која наврши најмање 15 година стажа осигурања стиче право на старосну пензију кад наврши године живота:			
--	--	--	--

2015	60 година и 6 месеци	2024	63 године и 8 месеци
2016	61 годину	2025	63 године и 10 месеци
2017	61 годину и 6 месеци	2026	64 године
2018	62 године	2027	64 године и 2 месеца
2019	62 године и 6 месеци	2028	64 године и 4 месеца
2020	63 године	2029	64 године и 6 месеци
2021	63 године и 2 месеца	2030	64 године и 8 месеци
2022	63 године и 4 месеца	2031	64 године и 10 месеци
2023	63 године и 6 месеци	2032	65 година

УСЛОВИ ЗА ПРЕВРЕМЕНУ СТАРОСНУ ПЕНЗИЈУ:		
Чл 70а: Висина превремене старосне пензије одређује се на исти начин као и висина старосне пензије, с тим што се износ тако одређене пензије трајно умањује за 0,34% за сваки месец пре навршених 65 година живота.		
Чл 70б: Изузетно од члана 70а, овог закона, осигуранику жени се превремена пензија одређује на начин како се одређује старосна пензија, с тим што се износ те пензије трајно умањује за 0,34% за сваки месец ранијег одласка у пензију пре навршених година живота предвиђених чланом 19а Закона.		
Чл 70в: Износ превремене старосне пензије утврђен у складу са чл. 70а и 70б овог закона умањује се највише до 20,4%.		
Чл. 19б: Осигураник стиче право на превремену старосну пензију кад наврши најмање 40 година стажа осигурања и најмање 60 година живота.		
Чл. 19в: Изузетно од члана 19б овог закона, осигураник стиче право на превремену старосну пензију кад наврши:		

ГОДИНА	МУШКАРАЦ	ЖЕНА
2015	55 година живота и 40 година стажа осигурања	54 година и 4 месеца живота и 36 година и 4 месеца стажа осигурања
2016	55 година и 8 месеци живота и 40 година стажа осигурања	55 година живота и 37 година стажа осигурања
2017	56 година и 4 месеца живота и 40 година стажа осигурања	55 година живота и 8 месеци и 37 година и 6 месеци стажа осигурања
2018	57 година живота и 40 година стажа осигурања	56 година и 4 месеци живота и 38 година стажа осигурања
2019	57 година и 8 месеци живота и 40 година стажа осигурања	57 година живота и 38 година и 6 месеци стажа осигурања
2020	58 година и 4 месеца живота и 40 година стажа осигурања	57 година и 8 месеци живота и 39 година стажа осигурања
2021	59 година живота и 40 година стажа осигурања	58 година и 4 месеца живота и 39 година и 4 месеца стажа осигурања
2022	59 година и 6 месеци живота и 40 година стажа осигурања	59 година живота и 39 година и 8 месеци стажа осигурања
2023	60 година живота и 40 година стажа осигурања	59 година и 6 месеци живота и 40 година стажа осигурања

БРОЈ КОРИСНИКА ПО ВРСТИ ПЕНЗИЈЕ И ПРОСЕЧАН ИЗНОС ПЕНЗИЈЕ У 2018. ГОДИНИ

СВЕ КАТЕГОРИЈЕ	СТАРΟΣНА		ИНВАЛИДСКА		ПОРОДИЧНА		УКУПНО	
	БРОЈ КОРИСНИКА	ПРОСЕЧАН ИЗНОС ПЕНЗИЈЕ	БРОЈ КОРИСНИКА	ПРОСЕЧАН ИЗНОС ПЕНЗИЈЕ	БРОЈ КОРИСНИКА	ПРОСЕЧАН ИЗНОС ПЕНЗИЈЕ	БРОЈ КОРИСНИКА	ПРОСЕЧАН ИЗНОС ПЕНЗИЈЕ
Јануар	1.077.769	26.728	292.903	24.032	349.348	20.382	1.720.020	24.980
Фебруар	1.078.233	26.726	291.987	24.023	348.864	20.381	1.719.084	24.979
Март	1.077.691	26.726	291.123	24.016	348.440	20.382	1.717.254	24.979
Април	1.077.481	26.726	290.381	24.012	348.373	20.384	1.716.235	24.979
Мај	1.075.405	26.750	289.204	24.023	347.002	20.419	1.711.611	25.006
Јун	1.076.126	26.727	288.810	24.006	347.651	20.392	1.712.587	24.982
Јул	1.076.497	26.722	288.219	23.996	347.529	20.391	1.712.245	24.978
Август	1.077.174	26.713	287.622	23.984	347.270	20.388	1.712.066	24.971
Септембар	1.079.613	26.704	287.287	23.970	345.969	20.409	1.712.869	24.974
Октобар	1.081.564	28.385	286.580	24.923	344.165	21.031	1.712.309	26.328
Новембар	1.083.632	28.387	285.966	24.909	345.036	21.031	1.714.634	26.327
Децембар								
ПРОСЕК за период	1.078.290	27.028	289.098	24.171	347.241	20.507	1.714.629	25.226
Структура броја корисника за период	62,9%		16,9%		20,3%		100,0%	

ЗАПОСЛЕНИ	СТАРΟΣНА		ИНВАЛИДСКА		ПОРОДИЧНА		УКУПНО	
	БРОЈ КОРИСНИКА	ПРОСЕЧАН ИЗНОС ПЕНЗИЈЕ	БРОЈ КОРИСНИКА	ПРОСЕЧАН ИЗНОС ПЕНЗИЈЕ	БРОЈ КОРИСНИКА	ПРОСЕЧАН ИЗНОС ПЕНЗИЈЕ	БРОЈ КОРИСНИКА	ПРОСЕЧАН ИЗНОС ПЕНЗИЈЕ
Јануар	873.438	29.305	261.369	24.642	310.588	21.311	1.445.395	26.744
Фебруар	874.227	29.290	260.480	24.637	310.128	21.309	1.444.835	26.738
Март	874.186	29.278	259.617	24.633	309.741	21.308	1.443.544	26.732
Април	874.308	29.267	258.908	24.629	309.694	21.309	1.442.910	26.727
Мај	872.680	29.291	257.769	24.644	308.372	21.349	1.438.821	26.757
Јун	873.683	29.252	257.396	24.627	309.017	21.316	1.440.096	26.722
Јул	874.380	29.235	256.813	24.618	308.904	21.313	1.440.097	26.712
Август	875.365	29.213	256.212	24.607	308.665	21.310	1.440.242	26.700
Септембар	877.962	29.188	255.867	24.593	307.677	21.329	1.441.506	26.695
Октобар	879.920	31.148	255.178	25.601	306.238	22.001	1.441.336	28.223
Новембар	881.812	31.141	254.548	25.591	306.742	22.004	1.443.102	28.220
Децембар								
ПРОСЕК за период	875.633	29.603	257.651	24.800	308.706	21.441	1.441.989	26.997
Структура броја корисника за период	60,7%		17,9%		21,4%		100,0%	

БРОЈ КОРИСНИКА ПО ВРСТИ ПЕНЗИЈЕ И ПРОСЕЧАН ИЗНОС ПЕНЗИЈЕ У 2018. ГОДИНИ

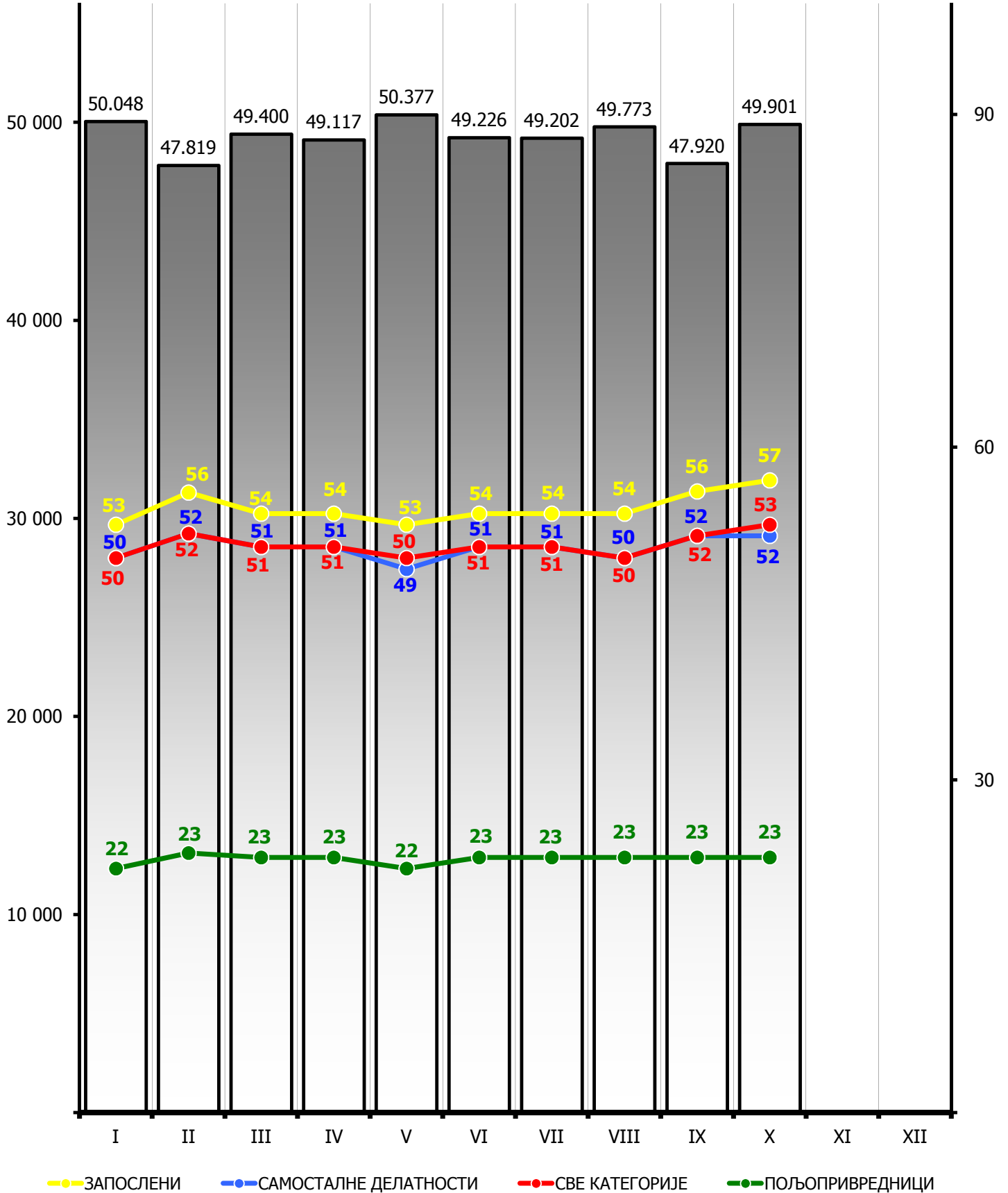
САМОСТАЛНЕ ДЕЛАТНОСТИ	СТАРΟΣНА		ИНВАЛИДСКА		ПОРОДИЧНА		УКУПНО	
	БРОЈ КОРИСНИКА	ПРОСЕЧАН ИЗНОС ПЕНЗИЈЕ	БРОЈ КОРИСНИКА	ПРОСЕЧАН ИЗНОС ПЕНЗИЈЕ	БРОЈ КОРИСНИКА	ПРОСЕЧАН ИЗНОС ПЕНЗИЈЕ	БРОЈ КОРИСНИКА	ПРОСЕЧАН ИЗНОС ПЕНЗИЈЕ
Јануар	54.312	27.156	17.859	24.319	17.210	18.931	89.381	25.005
Фебруар	54.688	27.114	17.846	24.269	17.285	18.920	89.819	24.972
Март	54.990	27.083	17.851	24.237	17.326	18.919	90.167	24.951
Април	55.283	27.058	17.847	24.230	17.334	18.919	90.464	24.940
Мај	55.501	27.042	17.834	24.215	17.349	18.918	90.684	24.932
Јун	55.720	27.024	17.826	24.196	17.388	18.916	90.934	24.920
Јул	55.973	26.994	17.834	24.173	17.432	18.909	91.239	24.898
Август	56.234	26.964	17.836	24.164	17.454	18.886	91.524	24.878
Септембар	56.554	26.931	17.858	24.144	17.230	18.946	91.642	24.887
Октобар	57.004	28.312	17.858	25.020	16.986	19.404	91.848	26.025
Новембар	57.513	28.252	17.871	24.981	17.352	19.342	92.736	25.955
Децембар								
ПРОСЕК за период	55.797	27.272	17.847	24.359	17.304	19.000	90.949	25.126
Структура броја корисника за период	61,3%		19,6%		19,0%		100,0%	

ПОЉО-ПРИВРЕДНИЦИ	СТАРΟΣНА		ИНВАЛИДСКА		ПОРОДИЧНА		УКУПНО	
	БРОЈ КОРИСНИКА	ПРОСЕЧАН ИЗНОС ПЕНЗИЈЕ	БРОЈ КОРИСНИКА	ПРОСЕЧАН ИЗНОС ПЕНЗИЈЕ	БРОЈ КОРИСНИКА	ПРОСЕЧАН ИЗНОС ПЕНЗИЈЕ	БРОЈ КОРИСНИКА	ПРОСЕЧАН ИЗНОС ПЕНЗИЈЕ
Јануар	150.019	11.568	13.675	11.991	21.550	8.149	185.244	11.201
Фебруар	149.318	11.571	13.661	11.992	21.451	8.152	184.430	11.205
Март	148.515	11.573	13.655	11.993	21.373	8.154	183.543	11.207
Април	147.890	11.576	13.626	11.997	21.345	8.157	182.861	11.208
Мај	147.224	11.578	13.601	11.996	21.281	8.162	182.106	11.210
Јун	146.723	11.581	13.588	11.994	21.246	8.165	181.557	11.212
Јул	146.144	11.582	13.572	11.992	21.193	8.166	180.909	11.213
Август	145.575	11.583	13.574	11.989	21.151	8.170	180.300	11.214
Септембар	145.097	11.585	13.562	11.988	21.062	8.170	179.721	11.215
Октобар	144.640	11.607	13.544	12.004	20.941	8.171	179.125	11.235
Новембар	144.307	11.610	13.547	12.006	20.942	8.181	178.796	11.238
Децембар								
ПРОСЕК за период	146.859	11.583	13.600	11.995	21.230	8.163	181.690	11.214
Структура броја корисника за период	80,8%		7,5%		11,7%		100,0%	

**ПРОСЕЧНА ЗАРАДА БЕЗ ПОРЕЗА И ДОПРИНОСА У 2018. ГОДИНИ
И УЧЕШЋЕ ПРОСЕЧНИХ ПЕНЗИЈА У ЗАРАДИ БЕЗ ПОРЕЗА И ДОПРИНОСА**

ДИНАРА

%



КОРИСНИЦИ ПЕНЗИЈЕ ПО ОПШТИМ И ПОСЕБНИМ ПРОПИСИМА

СВЕ КАТЕГОРИЈЕ

2018 год.	МЕСЕЦ	ПО ОПШТИМ ПРОПИСИМА	ПО ПОСЕБНИМ ПРОПИСИМА												ПО ПОСЕБНИМ ПРОПИСИМА УКУПНО	УКУПНО	
			По посебним савезним прописима					По посебним републичким прописима									Професионална војна лица
			Учесници НОР-а пре 9.IX 1943	Носиоци споменице 1941. године	Савезно МИП	Савезно МУП	Админи- стративне пензије	Учесници НОР-а после 9.IX 1943	Борци на одговорним дужностима	Републичко МУП	Изузетне пензије	Академици	Рудари				
БРОЈ КОРИСНИКА ПЕНЗИЈА	Јануар	1.626.155	5.572	610	186	970	836	20.617	171	25.071	84	23	1.384	38.341	93.865	1.720.020	
	Фебруар	1.625.795	5.469	602	185	969	830	20.274	169	25.107	83	24	1.367	38.210	93.289	1.719.084	
	Март	1.624.510	5.400	599	187	968	831	19.957	165	25.110	80	22	1.350	38.075	92.744	1.717.254	
	Април	1.623.960	5.331	585	188	965	827	19.697	161	25.094	80	22	1.340	37.985	92.275	1.716.235	
	Мај	1.620.087	5.264	574	189	960	821	19.396	161	25.082	80	22	1.327	37.648	91.524	1.711.611	
	Јун	1.621.419	5.230	566	188	957	817	19.178	160	25.067	79	22	1.324	37.580	91.168	1.712.587	
	Јул	1.621.401	5.160	562	189	952	817	18.886	158	25.061	79	23	1.311	37.646	90.844	1.712.245	
	Август	1.621.629	5.088	559	187	947	812	18.627	156	25.097	79	23	1.302	37.560	90.437	1.712.066	
	Септембар	1.622.609	5.039	553	186	942	808	18.434	156	25.279	79	23	1.296	37.465	90.260	1.712.869	
	Октобар	1.622.378	4.967	543	187	937	807	18.158	155	25.475	78	23	1.280	37.321	89.931	1.712.309	
	Новембар	1.624.938	4.902	539	188	936	804	17.904	156	25.597	78	23	1.278	37.291	89.696	1.714.634	
	Децембар																
ПРОСЕЧАН ИЗНОС ПЕНЗИЈЕ	Јануар	24.129	31.428	45.586	43.839	42.068	33.217	24.183	32.482	44.710	39.304	44.321	26.388	46.497	39.720	24.980	
	Фебруар	24.129	31.424	45.480	43.870	42.104	33.235	24.207	32.443	44.732	39.107	44.793	26.412	46.504	39.795	24.979	
	Март	24.130	31.407	45.424	43.842	42.044	33.269	24.215	32.480	44.759	38.470	44.759	26.449	46.514	39.859	24.979	
	Април	24.130	31.388	45.435	43.800	41.985	33.245	24.227	32.483	44.828	38.470	44.759	26.414	46.503	39.918	24.979	
	Мај	24.160	31.382	45.522	43.719	41.979	33.255	24.266	32.483	44.854	38.470	44.759	26.392	46.543	39.983	25.006	
	Јун	24.136	31.358	45.374	43.679	42.043	33.235	24.286	32.438	44.875	38.804	44.759	26.382	46.545	40.028	24.982	
	Јул	24.131	31.367	45.455	43.623	42.045	33.208	24.293	32.399	44.902	38.804	44.427	26.339	46.536	40.096	24.978	
	Август	24.124	31.347	45.516	43.655	42.077	33.226	24.305	32.421	44.932	38.804	44.427	26.348	46.542	40.159	24.971	
	Септембар	24.125	31.355	45.444	43.672	42.064	33.284	24.323	32.421	45.045	38.804	44.427	26.325	46.545	40.238	24.974	
	Октобар	25.293	33.145	51.218	48.834	46.840	35.565	25.500	34.113	50.954	43.494	50.454	27.201	52.691	44.994	26.328	
	Новембар	25.291	33.158	51.242	48.725	46.820	35.633	25.521	34.090	51.062	43.494	50.454	27.230	52.679	45.096	26.327	
	Децембар																

КОРИСНИЦИ ПЕНЗИЈЕ ПО ОПШТИМ И ПОСЕБНИМ ПРОПИСИМА

ЗАПОСЛЕНИ

2018 год.	МЕСЕЦ	ПО ОПШТИМ ПРОПИСИМА	ПО ПОСЕБНИМ ПРОПИСИМА												ПО ПОСЕБНИМ ПРОПИСИМА УКУПНО	СВЕГА
			По посебним савезним прописима					По посебним републичким прописима								
			Учесници НОР-а пре 9.IX 1943	Носиоци споменице 1941. године	Савезно МИП	Савезно МУП	Админи- стративне пензије	Учесници НОР-а после 9.IX 1943	Борци на одговорним дужностима	Републичко МУП	Изузетне пензије	Академици	Рудари	Професионална војна лица		
БРОЈ КОРИСНИКА ПЕНЗИЈА	Јануар	1.353.781	5.424	605	186	970	836	18.519	171	25.071	84	23	1.384	38.341	91.614	1.445.395
	Фебруар	1.353.756	5.326	597	185	969	830	18.212	169	25.107	83	24	1.367	38.210	91.079	1.444.835
	Март	1.352.971	5.257	594	187	968	831	17.934	165	25.110	80	22	1.350	38.075	90.573	1.443.544
	Април	1.352.776	5.190	580	188	965	827	17.702	161	25.094	80	22	1.340	37.985	90.134	1.442.910
	Мај	1.349.394	5.125	569	189	960	821	17.443	161	25.082	80	22	1.327	37.648	89.427	1.438.821
	Јун	1.351.004	5.091	561	188	957	817	17.246	160	25.067	79	22	1.324	37.580	89.092	1.440.096
	Јул	1.351.287	5.025	557	189	952	817	16.992	158	25.061	79	23	1.311	37.646	88.810	1.440.097
	Август	1.351.801	4.955	554	187	947	812	16.769	156	25.097	79	23	1.302	37.560	88.441	1.440.242
	Септембар	1.353.214	4.908	548	186	942	808	16.602	156	25.279	79	23	1.296	37.465	88.292	1.441.506
	Октобар	1.353.333	4.838	538	187	937	807	16.364	155	25.475	78	23	1.280	37.321	88.003	1.441.336
	Новембар	1.355.303	4.777	534	188	936	804	16.137	156	25.597	78	23	1.278	37.291	87.799	1.443.102
	Децембар															
ПРОСЕЧАН ИЗНОС ПЕНЗИЈЕ	Јануар	25.824	31.585	45.669	43.839	42.068	33.217	25.364	32.482	44.710	39.304	44.321	26.388	46.497	40.337	26.744
	Фебруар	25.818	31.582	45.564	43.870	42.104	33.235	25.380	32.443	44.732	39.107	44.793	26.412	46.504	40.405	26.738
	Март	25.813	31.566	45.508	43.842	42.044	33.269	25.380	32.480	44.759	38.470	44.759	26.449	46.514	40.462	26.732
	Април	25.808	31.541	45.521	43.800	41.985	33.245	25.395	32.483	44.828	38.470	44.759	26.414	46.503	40.517	26.727
	Мај	25.841	31.539	45.611	43.719	41.979	33.255	25.423	32.483	44.854	38.470	44.759	26.392	46.543	40.575	26.757
	Јун	25.806	31.514	45.463	43.679	42.043	33.235	25.439	32.438	44.875	38.804	44.759	26.382	46.545	40.615	26.722
	Јул	25.795	31.521	45.544	43.623	42.045	33.208	25.449	32.399	44.902	38.804	44.427	26.339	46.536	40.677	26.712
	Август	25.781	31.499	45.607	43.655	42.077	33.226	25.453	32.421	44.932	38.804	44.427	26.348	46.542	40.732	26.700
	Септембар	25.774	31.506	45.535	43.672	42.064	33.284	25.465	32.421	45.045	38.804	44.427	26.325	46.545	40.805	26.695
	Октобар	27.090	33.327	51.341	48.834	46.840	35.565	26.718	34.113	50.954	43.494	50.454	27.201	52.691	45.646	28.223
	Новембар	27.085	33.330	51.366	48.725	46.820	35.633	26.736	34.090	51.062	43.494	50.454	27.230	52.679	45.740	28.220
	Децембар															

КОРИСНИЦИ ПЕНЗИЈЕ ПО ОПШТИМ И ПОСЕБНИМ ПРОПИСИМА

САМОСТАЛНЕ ДЕЛАТНОСТИ

2018 год.	МЕСЕЦ	ПО ОПШТИМ ПРОПИСИМА	ПО ПОСЕБНИМ ПРОПИСИМА											ПО ПОСЕБНИМ ПРОПИСИМА УКУПНО	СВЕГА	
			По посебним савезним прописима					По посебним републичким прописима								Професионална војна лица
			Учесници НОР-а пре 9.IX 1943	Носиоци споменице 1941. године	Савезно МИП	Савезно МУП	Админи- стративне пензије	Учесници НОР-а после 9.IX 1943	Борци на одговорним дужностима	Републичко МУП	Изузетне пензије	Академици	Рудари			
БРОЈ КОРИСНИКА ПЕНЗИЈА	Јануар	88.644	53	5				679							737	89.381
	Фебруар	89.085	52	5				677							734	89.819
	Март	89.442	52	5				668							725	90.167
	Април	89.747	53	5				659							717	90.464
	Мај	89.976	51	5				652							708	90.684
	Јун	90.228	52	5				649							706	90.934
	Јул	90.543	51	5				640							696	91.239
	Август	90.837	51	5				631							687	91.524
	Септембар	90.959	51	5				627							683	91.642
	Октобар	91.177	51	5				615							671	91.848
	Новембар	92.073	49	5				609							663	92.736
	Децембар															
ПРОСЕЧАН ИЗНОС ПЕНЗИЈЕ	Јануар	25.017	28.654	35.474				23.098							23.582	25.005
	Фебруар	24.983	28.707	35.474				23.212							23.684	24.972
	Март	24.961	28.707	35.474				23.228							23.706	24.951
	Април	24.950	29.215	35.474				23.188							23.719	24.940
	Мај	24.941	28.822	35.474				23.203							23.694	24.932
	Јун	24.928	28.771	35.474				23.339							23.825	24.920
	Јул	24.908	28.822	35.474				23.090							23.599	24.898
	Август	24.887	28.930	35.474				23.070							23.596	24.878
	Септембар	24.896	29.039	35.474				23.077							23.613	24.887
	Октобар	26.034	29.982	38.022				24.280							24.816	26.025
	Новембар	25.962	30.533	38.022				24.315							24.878	25.955
	Децембар															

КОРИСНИЦИ ПЕНЗИЈЕ ПО ОПШТИМ И ПОСЕБНИМ ПРОПИСИМА

ПОЉОПРИВРЕДНИЦИ

2018 год.	МЕСЕЦ	ПО ОПШТИМ ПРОПИСИМА	ПО ПОСЕБНИМ ПРОПИСИМА											ПО ПОСЕБНИМ ПРОПИСИМА УКУПНО	СВЕГА	
			По посебним савезним прописима					По посебним републичким прописима								Професионална војна лица
			Учесници НОР-а пре 9.IX 1943	Носиоци споменике 1941. године	Савезно МИП	Савезно МУП	Административне пензије	Учесници НОР-а после 9.IX 1943	Борци на одговорним дужностима	Републичко МУП	Изузетне пензије	Академици	Рудари			
БРОЈ КОРИСНИКА ПЕНЗИЈА	Јануар	183.730	95						1.419						1.514	185.244
	Фебруар	182.954	91						1.385						1.476	184.430
	Март	182.097	91						1.355						1.446	183.543
	Април	181.437	88						1.336						1.424	182.861
	Мај	180.717	88						1.301						1.389	182.106
	Јун	180.187	87						1.283						1.370	181.557
	Јул	179.571	84						1.254						1.338	180.909
	Август	178.991	82						1.227						1.309	180.300
	Септембар	178.436	80						1.205						1.285	179.721
	Октобар	177.868	78						1.179						1.257	179.125
	Новембар	177.562	76						1.158						1.234	178.796
	Децембар															
ПРОСЕЧАН ИЗНОС ПЕНЗИЈЕ	Јануар	11.210	23.997						9.281						10.205	11.201
	Фебруар	11.213	23.726						9.278						10.169	11.205
	Март	11.215	23.726						9.277						10.186	11.207
	Април	11.216	23.709						9.267						10.159	11.208
	Мај	11.218	23.709						9.276						10.191	11.210
	Јун	11.220	23.766						9.270						10.191	11.212
	Јул	11.221	23.679						9.251						10.157	11.213
	Август	11.221	23.618						9.250						10.150	11.214
	Септембар	11.223	23.611						9.238						10.133	11.215
	Октобар	11.243	23.910						9.237						10.147	11.235
	Новембар	11.246	24.041						9.236						10.147	11.238
	Децембар															

КОРИСНИЦИ НОВЧАНЕ НАКНАДЕ ЗА ПОМОЋ И НЕГУ ДРУГОГ ЛИЦА У 2018. ГОДИНИ

СВЕ КАТЕГОРИЈЕ

МЕСЕЦ	ЈЕДИНО ПРАВО		ПРАВО УЗ ПЕНЗИЈУ		УКУПНО	
	БРОЈ КОРИСНИКА	ПРОСЕЧАН ИЗНОС	БРОЈ КОРИСНИКА	ПРОСЕЧАН ИЗНОС	БРОЈ КОРИСНИКА	ПРОСЕЧАН ИЗНОС
I	5.652	9.364	72.136	17.049	77.788	16.490
II	5.625	9.344	72.123	17.050	77.748	16.492
III	5.590	9.321	71.905	17.050	77.495	16.492
IV	5.563	9.323	71.751	17.050	77.314	16.494
V	5.555	9.332	72.154	17.051	77.709	16.499
VI	5.553	9.364	72.383	17.051	77.936	16.503
VII	5.548	9.389	72.675	17.052	78.223	16.509
VIII	5.535	9.386	72.818	17.053	78.353	16.511
IX	5.527	9.403	73.108	17.054	78.635	16.516
X	5.515	9.419	73.268	17.055	78.783	16.520
XI	5.505	9.419	73.376	17.056	78.881	16.523
XII						

ЗАПОСЛЕНИ

МЕСЕЦ	ЈЕДИНО ПРАВО		ПРАВО УЗ ПЕНЗИЈУ		УКУПНО	
	БРОЈ КОРИСНИКА	ПРОСЕЧАН ИЗНОС	БРОЈ КОРИСНИКА	ПРОСЕЧАН ИЗНОС	БРОЈ КОРИСНИКА	ПРОСЕЧАН ИЗНОС
I	5.467	9.242	58.732	17.033	64.199	16.370
II	5.443	9.226	58.677	17.034	64.120	16.371
III	5.410	9.204	58.482	17.034	63.892	16.371
IV	5.382	9.204	58.388	17.035	63.770	16.374
V	5.373	9.212	58.758	17.036	64.131	16.381
VI	5.371	9.242	58.935	17.036	64.306	16.385
VII	5.369	9.272	59.223	17.037	64.592	16.392
VIII	5.357	9.272	59.349	17.038	64.706	16.395
IX	5.353	9.296	59.591	17.040	64.944	16.401
X	5.343	9.315	59.706	17.040	65.049	16.406
XI	5.333	9.315	59.812	17.041	65.145	16.409
XII						

КОРИСНИЦИ НОВЧАНЕ НАКНАДЕ ЗА ПОМОЋ И НЕГУ ДРУГОГ ЛИЦА У 2018. ГОДИНИ

САМОСТАЛНЕ ДЕЛАТНОСТИ

МЕСЕЦ	ЈЕДИНО ПРАВО		ПРАВО УЗ ПЕНЗИЈУ		УКУПНО	
	БРОЈ КОРИСНИКА	ПРОСЕЧАН ИЗНОС	БРОЈ КОРИСНИКА	ПРОСЕЧАН ИЗНОС	БРОЈ КОРИСНИКА	ПРОСЕЧАН ИЗНОС
I	49	10.551	3.184	17.051	3.233	16.953
II	48	10.413	3.198	17.056	3.246	16.957
III	49	10.551	3.214	17.056	3.263	16.958
IV	49	10.551	3.205	17.056	3.254	16.958
V	49	10.551	3.221	17.056	3.270	16.959
VI	48	10.685	3.229	17.057	3.277	16.963
VII	46	10.403	3.226	17.057	3.272	16.963
VIII	44	10.096	3.234	17.057	3.278	16.963
IX	42	9.759	3.256	17.058	3.298	16.965
X	42	9.759	3.272	17.058	3.314	16.966
XI	44	10.096	3.278	17.058	3.322	16.966
XII						

ПОЉОПРИВРЕДНИЦИ

МЕСЕЦ	ЈЕДИНО ПРАВО		ПРАВО УЗ ПЕНЗИЈУ		УКУПНО	
	БРОЈ КОРИСНИКА	ПРОСЕЧАН ИЗНОС	БРОЈ КОРИСНИКА	ПРОСЕЧАН ИЗНОС	БРОЈ КОРИСНИКА	ПРОСЕЧАН ИЗНОС
I	136	13.827	10.220	17.135	10.356	17.092
II	134	13.777	10.248	17.135	10.382	17.092
III	131	13.700	10.209	17.135	10.340	17.092
IV	132	13.726	10.158	17.135	10.290	17.091
V	133	13.752	10.175	17.135	10.308	17.092
VI	134	13.777	10.219	17.135	10.353	17.092
VII	133	13.752	10.226	17.137	10.359	17.093
VIII	134	13.685	10.235	17.138	10.369	17.093
IX	132	13.632	10.261	17.138	10.393	17.093
X	130	13.578	10.290	17.138	10.420	17.094
XI	128	13.522	10.286	17.138	10.414	17.094
XII						

КОРИСНИЦИ НОВЧАНЕ НАКНАДЕ ЗА ТЕЛЕСНО ОШТЕЋЕЊЕ У 2018. ГОДИНИ

СВЕ КАТЕГОРИЈЕ

МЕСЕЦ	ПОВРЕДА НА РАДУ И ПРОФЕСИОНАЛНО ОБОЉЕЊЕ						БОЛЕСТ ИЛИ ПОВРЕДА ВАН РАДА						УКУПНО	
	ЈЕДИНО ПРАВО		ПРАВО УЗ ПЕНЗИЈУ		СВЕГА		ЈЕДИНО ПРАВО		ПРАВО УЗ ПЕНЗИЈУ		СВЕГА			
	БРОЈ КОРИСНИКА	ПРОСЕЧАН ИЗНОС	БРОЈ КОРИСНИКА	ПРОСЕЧАН ИЗНОС	БРОЈ КОРИСНИКА	ПРОСЕЧАН ИЗНОС	БРОЈ КОРИСНИКА	ПРОСЕЧАН ИЗНОС	БРОЈ КОРИСНИКА	ПРОСЕЧАН ИЗНОС	БРОЈ КОРИСНИКА	ПРОСЕЧАН ИЗНОС	БРОЈ КОРИСНИКА	ПРОСЕЧАН ИЗНОС
I	1.756	2.770	5.356	3.445	7.112	3.278	5.356	1.427	50.000	1.369	55.356	1.375	62.468	1.592
II	1.752	2.771	5.343	3.445	7.095	3.279	5.314	1.428	49.702	1.369	55.016	1.375	62.111	1.592
III	1.750	2.770	5.335	3.447	7.085	3.280	5.279	1.426	49.377	1.369	54.656	1.375	61.741	1.593
IV	1.744	2.770	5.319	3.448	7.063	3.280	5.253	1.427	49.073	1.370	54.326	1.376	61.389	1.595
V	1.734	2.770	5.300	3.449	7.034	3.282	5.228	1.428	48.832	1.370	54.060	1.375	61.094	1.595
VI	1.724	2.770	5.304	3.448	7.028	3.282	5.199	1.429	48.611	1.369	53.810	1.375	60.838	1.595
VII	1.724	2.771	5.299	3.449	7.023	3.283	5.174	1.430	48.384	1.369	53.558	1.375	60.581	1.596
VIII	1.720	2.771	5.283	3.450	7.003	3.283	5.151	1.431	48.108	1.370	53.259	1.376	60.262	1.597
IX	1.707	2.771	5.285	3.449	6.992	3.283	5.119	1.432	47.865	1.370	52.984	1.376	59.976	1.598
X	1.700	2.772	5.279	3.448	6.979	3.283	5.081	1.431	47.631	1.370	52.712	1.376	59.691	1.599
XI	1.695	2.772	5.262	3.449	6.957	3.284	5.051	1.433	47.389	1.370	52.440	1.376	59.397	1.599
XII														

ЗАПОСЛЕНИ

МЕСЕЦ	ПОВРЕДА НА РАДУ И ПРОФЕСИОНАЛНО ОБОЉЕЊЕ						БОЛЕСТ ИЛИ ПОВРЕДА ВАН РАДА						УКУПНО	
	ЈЕДИНО ПРАВО		ПРАВО УЗ ПЕНЗИЈУ		СВЕГА		ЈЕДИНО ПРАВО		ПРАВО УЗ ПЕНЗИЈУ		СВЕГА			
	БРОЈ КОРИСНИКА	ПРОСЕЧАН ИЗНОС	БРОЈ КОРИСНИКА	ПРОСЕЧАН ИЗНОС	БРОЈ КОРИСНИКА	ПРОСЕЧАН ИЗНОС	БРОЈ КОРИСНИКА	ПРОСЕЧАН ИЗНОС	БРОЈ КОРИСНИКА	ПРОСЕЧАН ИЗНОС	БРОЈ КОРИСНИКА	ПРОСЕЧАН ИЗНОС	БРОЈ КОРИСНИКА	ПРОСЕЧАН ИЗНОС
I	1.722	2.770	4.752	3.386	6.474	3.222	5.230	1.417	48.177	1.360	53.407	1.366	59.881	1.566
II	1.718	2.771	4.740	3.386	6.458	3.223	5.191	1.417	47.891	1.360	53.082	1.366	59.540	1.567
III	1.716	2.770	4.732	3.389	6.448	3.224	5.158	1.416	47.569	1.360	52.727	1.365	59.175	1.568
IV	1.710	2.770	4.718	3.389	6.428	3.224	5.133	1.416	47.272	1.361	52.405	1.366	58.833	1.569
V	1.701	2.770	4.704	3.390	6.405	3.226	5.108	1.417	47.042	1.360	52.150	1.366	58.555	1.569
VI	1.691	2.770	4.709	3.390	6.400	3.226	5.078	1.417	46.833	1.360	51.911	1.366	58.311	1.570
VII	1.689	2.769	4.704	3.390	6.393	3.226	5.054	1.419	46.615	1.360	51.669	1.366	58.062	1.571
VIII	1.686	2.771	4.686	3.390	6.372	3.226	5.031	1.420	46.343	1.360	51.374	1.366	57.746	1.572
IX	1.673	2.771	4.687	3.389	6.360	3.227	4.999	1.421	46.101	1.361	51.100	1.366	57.460	1.572
X	1.666	2.772	4.680	3.389	6.346	3.227	4.961	1.419	45.869	1.361	50.830	1.366	57.176	1.573
XI	1.661	2.772	4.663	3.390	6.324	3.228	4.932	1.421	45.634	1.361	50.566	1.367	56.890	1.574
XII														

КОРИСНИЦИ НОВЧАНЕ НАКНАДЕ ЗА ТЕЛЕСНО ОШТЕЋЕЊЕ У 2018. ГОДИНИ

САМОСТАЛНЕ ДЕЛАТНОСТИ

МЕСЕЦ	ПОВРЕДА НА РАДУ И ПРОФЕСИОНАЛНО ОБОЉЕЊЕ						БОЛЕСТ ИЛИ ПОВРЕДА ВАН РАДА						УКУПНО	
	ЈЕДИНО ПРАВО		ПРАВО УЗ ПЕНЗИЈУ		СВЕГА		ЈЕДИНО ПРАВО		ПРАВО УЗ ПЕНЗИЈУ		СВЕГА			
	БРОЈ КОРИСНИКА	ПРОСЕЧАН ИЗНОС	БРОЈ КОРИСНИКА	ПРОСЕЧАН ИЗНОС	БРОЈ КОРИСНИКА	ПРОСЕЧАН ИЗНОС	БРОЈ КОРИСНИКА	ПРОСЕЧАН ИЗНОС	БРОЈ КОРИСНИКА	ПРОСЕЧАН ИЗНОС	БРОЈ КОРИСНИКА	ПРОСЕЧАН ИЗНОС	БРОЈ КОРИСНИКА	ПРОСЕЧАН ИЗНОС
I	13	2.663	205	3.772	218	3.706	50	1.878	1.176	1.565	1.226	1.578	1.444	1.899
II	13	2.663	206	3.767	219	3.702	49	1.885	1.165	1.562	1.214	1.576	1.433	1.900
III	13	2.663	206	3.767	219	3.702	47	1.874	1.165	1.562	1.212	1.574	1.431	1.900
IV	13	2.663	205	3.772	218	3.706	46	1.892	1.161	1.562	1.207	1.575	1.425	1.901
V	13	2.663	203	3.774	216	3.707	46	1.892	1.153	1.558	1.199	1.571	1.415	1.897
VI	13	2.663	201	3.776	214	3.708	48	1.970	1.144	1.557	1.192	1.574	1.406	1.899
VII	15	2.880	201	3.776	216	3.714	47	1.890	1.139	1.558	1.186	1.571	1.402	1.901
VIII	14	2.677	202	3.768	216	3.697	47	1.890	1.137	1.556	1.184	1.569	1.400	1.897
IX	14	2.677	202	3.768	216	3.697	47	1.890	1.137	1.557	1.184	1.571	1.400	1.899
X	14	2.677	203	3.760	217	3.690	47	1.890	1.139	1.555	1.186	1.568	1.403	1.897
XI	14	2.677	203	3.749	217	3.680	47	1.890	1.134	1.553	1.181	1.567	1.398	1.895
XII														

ПОЉОПРИВРЕДНИЦИ

МЕСЕЦ	ПОВРЕДА НА РАДУ И ПРОФЕСИОНАЛНО ОБОЉЕЊЕ						БОЛЕСТ ИЛИ ПОВРЕДА ВАН РАДА						УКУПНО	
	ЈЕДИНО ПРАВО		ПРАВО УЗ ПЕНЗИЈУ		СВЕГА		ЈЕДИНО ПРАВО		ПРАВО УЗ ПЕНЗИЈУ		СВЕГА			
	БРОЈ КОРИСНИКА	ПРОСЕЧАН ИЗНОС	БРОЈ КОРИСНИКА	ПРОСЕЧАН ИЗНОС	БРОЈ КОРИСНИКА	ПРОСЕЧАН ИЗНОС	БРОЈ КОРИСНИКА	ПРОСЕЧАН ИЗНОС	БРОЈ КОРИСНИКА	ПРОСЕЧАН ИЗНОС	БРОЈ КОРИСНИКА	ПРОСЕЧАН ИЗНОС	БРОЈ КОРИСНИКА	ПРОСЕЧАН ИЗНОС
I	21	2.813	399	3.976	420	3.918	76	1.852	647	1.715	723	1.730	1.143	2.534
II	21	2.813	397	3.980	418	3.921	74	1.874	646	1.714	720	1.730	1.138	2.535
III	21	2.813	397	3.980	418	3.921	74	1.874	643	1.714	717	1.731	1.135	2.537
IV	21	2.813	396	3.983	417	3.924	74	1.874	640	1.716	714	1.732	1.131	2.540
V	20	2.847	393	3.986	413	3.931	74	1.874	637	1.721	711	1.737	1.124	2.543
VI	20	2.847	394	3.981	414	3.926	73	1.911	634	1.714	707	1.735	1.121	2.544
VII	20	2.847	394	3.992	414	3.937	73	1.911	630	1.710	703	1.731	1.117	2.548
VIII	20	2.847	395	3.993	415	3.938	73	1.911	628	1.711	701	1.732	1.116	2.552
IX	20	2.847	396	3.992	416	3.937	73	1.911	627	1.710	700	1.731	1.116	2.553
X	20	2.847	396	3.991	416	3.936	73	1.911	623	1.711	696	1.732	1.112	2.557
XI	20	2.847	396	3.988	416	3.933	72	1.926	621	1.711	693	1.734	1.109	2.559
XII														

ИСПЛАЋЕНЕ И РЕФУНДИРАНЕ НАКНАДЕ ЗА ОСИГУРАНИКЕ И ИНВАЛИДНУ ДЕЦУ У 2018. ГОДИНИ

МЕСЕЦ	ОСИГУРАНИЦИ						ИНВАЛИДНА ДЕЦА	
	ПРИВРЕМЕНЕ НАКНАДЕ		НАКНАДА ЗАРАДЕ ЗБОГ РАДА СА СКРАЋЕНИМ РАДНИМ ВРЕМЕНОМ*		НАКНАДА ЗАРАДЕ ЗБОГ МАЊЕ ЗАРАДЕ НА ДРУГОМ ПОСЛУ*			
	БРОЈ КОРИСНИКА	ПРОСЕЧАН ИЗНОС	БРОЈ КОРИСНИКА	ПРОСЕЧАН ИЗНОС	БРОЈ КОРИСНИКА	ПРОСЕЧАН ИЗНОС	БРОЈ КОРИСНИКА	ПРОСЕЧАН ИЗНОС
I	5	6.335	163	20.755	701	14.201	911	17.110
II	5	6.335	170	36.895	684	13.240	911	17.110
III	5	6.335	227	29.714	858	14.819	906	17.045
IV	5	6.335	192	25.236	739	14.611	906	17.118
V	5	6.335	179	22.089	746	13.073	906	17.109
VI	5	6.335	173	28.066	812	13.013	899	17.104
VII	5	6.335	220	28.376	822	23.746	897	17.115
VIII	5	6.335	255	24.968	2.581	18.133	895	17.102
IX	5	6.335	164	24.297	1.445	14.806	895	17.108
X	5	6.335	197	26.024	1.072	14.147	893	17.101
XI	5	6.335	207	23.411	863	12.853	892	17.099
XII								

Ове накнаде су остварене по ранијим прописима.

* Исплаћују их радне организације (најчешће за неколико месеци одједном), затим рефундирају на терет Фонда под условом да су плаћени доприноси за ПИО.

КОРИСНИЦИ НОВЧАНЕ НАКНАДЕ ПО ЧЛАНУ 223. И ЧЛАНУ 225. ЗАКОНА У 2018. ГОДИНИ

МЕСЕЦ	ЗАПОСЛЕНИ		САМОСТАЛНЕ ДЕЛАТНОСТИ		УКУПНО	
	БРОЈ КОРИСНИКА	ПРОСЕЧАН ИЗНОС	БРОЈ КОРИСНИКА	ПРОСЕЧАН ИЗНОС	БРОЈ КОРИСНИКА	ПРОСЕЧАН ИЗНОС
I	13.219	11.638	33	14.695	13.252	11.646
II	13.089	11.622	33	14.695	13.122	11.630
III	13.009	11.617	33	14.695	13.042	11.625
IV	12.883	11.610	32	14.773	12.915	11.618
V	12.785	11.601	31	14.861	12.816	11.609
VI	12.678	11.601	31	14.861	12.709	11.609
VII	12.553	11.592	31	14.861	12.584	11.600
VIII	12.455	11.596	31	14.861	12.486	11.604
IX	12.222	11.581	31	14.861	12.253	11.589
X	12.065	11.582	31	14.861	12.096	11.591
XI	11.922	11.573	31	14.861	11.953	11.581
XII						