

**РЕПУБЛИЧКИ ФОНД
ЗА ПЕНЗИЈСКО И ИНВАЛИДСКО ОСИГУРАЊЕ**



СТАТИСТИЧКИ МЕСЕЧНИ БИЛТЕН

VI / 2012

БЕОГРАД, јул 2012. године

ПРЕДГОВОР

Ради што бољег информисања заинтересованих корисника података из области пензијског и инвалидског осигурања, у Републичком фонду за пензијско и инвалидско осигурање покренута је иницијатива издавања Статистичког месечног билтена са подацима који се воде и обрађују у Фонду.

Републички фонд за пензијско и инвалидско осигурање запослених, Републички фонд за пензијско и инвалидско осигурање самосталних делатности и Републички фонд за пензијско и инвалидско осигурање пољопривредника, који су основани Законом о пензијском и инвалидском осигурању ("Службени гласник РС", бр. 27/92, 82/92, 28/95 и 12/96) и наставили са радом у складу са одредбама Закона о пензијском и инвалидском осигурању ("Службени гласник РС", бр. 52/96, 46/98, 29/01 и 80/02) и Закона о пензијском и инвалидском осигурању ("Службени гласник РС", бр. 34/03, 64/04 и 84/04) на дан 1. јануара 2008. године постају један фонд – Републички фонд за пензијско и осигурање, организован као једно правно лице са статусом организације за обавезно социјално осигурање у коме се остварују права из пензијског и инвалидског осигурања и обезбеђују средства за ово осигурање. Послове обезбеђивања и спровођења пензијског и инвалидског осигурања као и послове финансијског пословања који су били у надлежности Фонда за социјално осигурање војних осигураника, на дан 1. јануара 2012. године преузеће Републички фонд за пензијско и инвалидско осигурање (члан 79. Закона о изменама и допунама Закона о пензијском и инвалидском осигурању - "Службени гласник РС", бр. 101/10).

Месечни статистички билтен обухвата податке о: корисницима пензије по категорији осигураника, врсти и висини пензије, по територији, по општим и посебним прописима као и о односу пензије и зараде без пореза и доприноса. Приказани су и подаци о корисницима накнаде за помоћ и негу и телесно оштећење.

Статистички месечни билтен припрема

Одсек за статистику Фонда

САДРЖАЈ

	страна
▪ Преглед основних података из ПИО	2-3
▪ Број корисника по врсти пензије и просечан износ пензије	4-5
▪ Однос пензије и зараде без пореза и доприноса	6
▪ Број корисника пензије по распонима	7-11
▪ Број корисника најниже пензије	12
▪ Дистрибуција корисника пензије према висини износа пензије	13-14
▪ Дистрибуција корисника пензије по територији	15-19
▪ Корисници пензија по општим и посебним прописима	20-22
▪ Корисници новчане накнаде за помоћ и негу другог лица	23-24
▪ Корисници новчане накнаде за телесно оштећење	25-26

ПРЕГЛЕД ОСНОВНИХ ПОДАТАКА ИЗ ПИО - КАТЕГОРИЈА ОСИГУРАНИКА ЗАПОСЛЕНИХ

Месец	Индекс потрошачких цена	% усклађивања и општи бод	Износ најниже пензије	НАЈВИША ПЕНЗИЈА општи бод x 3,8 x 42,5	Износ накнаде за помоћ и негу	Основ за накнаду за телесно оштећење	Просечна зарада	Просечна зарада без пореза и доприноса	Запослени				Професионална војна лица				Укупно запослени				
									Укупан број корисника пензије	Ланчани индекс бр. корисника	Просечна пензија	Учешће Ø пензије у заради без пореза и доприноса	Укупан број корисника пензије	Ланчани индекс бр. корисника	Просечна пензија	Учешће Ø пензије у заради без пореза и доприноса	Укупан број корисника пензија	Ланчани индекс бр. корисника	Просечна пензија	Учешће Ø пензије у заради без пореза и доприноса	
X	100,4	1,2%	12.222,37	106.318,68	14.630,63	6.095,93	52.944	38.167	1.353.417	100,13	23.714	62,1%					1.353.417	100,13	23.714	62,1%	
XI	100,9		12.222,37	106.318,68	14.630,63	6.095,93	53.239	38.363	1.356.638	100,24	23.703	61,8%					1.356.638	100,24	23.703	61,8%	
XII 11.	99,3		12.222,37	106.318,68	14.630,63	6.095,93	61.116	43.887	1.357.846	100,09	23.698	54,0%					1.357.846	100,09	23.698	54,0%	
I 2012.	100,1	658,32	12.222,37	106.318,68	14.630,63	6.095,93	50.829	36.639	1.359.390	100,11	23.694	64,7%	47.114	100,27	42.194	115,2%	1.406.504	103,58	24.314	66,4%	
II	100,8		12.222,37	106.318,68	14.630,63	6.095,93	55.505	40.003	1.360.161	100,06	23.690	59,2%	46.890	99,52	42.206	105,5%	1.407.051	100,04	24.307	60,8%	
III	101,1		12.222,37	106.318,68	14.630,63	6.095,93	56.125	40.562	1.361.502	100,10	23.683	58,4%	46.727	99,65	42.210	104,1%	1.408.229	100,08	24.298	59,9%	
IV	100,6		3,46%	12.645,26	109.997,65	15.136,85	6.306,85	58.465	42.215	1.361.944	100,03	24.497	58,0%	46.540	99,60	43.676	103,5%	1.408.484	100,02	25.131	59,5%
V	101,4			12.645,26	109.997,65	15.136,85	6.306,85	56.206	40.442	1.362.061	100,01	24.500	60,6%	46.388	99,67	43.666	108,0%	1.408.449	100,00	25.131	62,1%
VI	101,1	12.645,26		109.997,65	15.136,85	6.306,85	58.712	42.335	1.363.609	100,11	24.492	57,9%	46.274	99,75	43.658	103,1%	1.409.883	100,10	25.121	59,3%	
VII		681,10		12.645,26	109.997,65	15.136,85	6.306,85														
VIII				12.645,26	109.997,65	15.136,85	6.306,85														
IX			12.645,26	109.997,65	15.136,85	6.306,85															
X																					
XI																					
XII 12.																					

Закон о пензијском и инвалидском осигурању ("Сл.гласн. РС "бр. 34/03,64/04 - одлука УСРС, 84/04-др.закон, 85/05,101/05-др.закон,63/06 -одлука УСРС, 5/09, 107/09 и 101/2010)

Чл. 80: Пензија се од 1. априла и 1. октобра текуће године усклађује са кретањем потрошачких цена на територији Републике Србије у претходних шест месеци. Изузетно од чл. 80 овог закона, пензија се усклађује: - од 1. априла 2011. године са кретањем потрошачких цена на територији РС у претходна три месеца; - од 1. октобра 2011. и од 1. априла 2012. године у проценту који представља збир процента раста, односно пада потрошачких цена на територији РС у претходних шест месеци и процента који представља половину реалне стопе раста БДП у претх. календ. години уколико је тај раст позитиван.

И-ХП	И-ХП	И-ХП	ХП 12/ ХП 11	И-ХП	И-ХП	И-ХП	ХП 12/ ХП 11	И-ХП	И-ХП	И-ХП	И-ХП	ХП 12/ ХП 11	И-ХП	И-ХП
			НОМИНАЛНИ ИНДЕКСИ ХП 12/ХП 11											
			РЕАЛНИ ИНДЕКСИ ХП 12/ХП 11											

Члан 19 : ОСИГУРАНИК СТИЧЕ ПРАВО НА СТАРОСНУ ПЕНЗИЈУ:						ПЕНЗИЈА = ЛИЧНИ КОЕФИЦИЈЕНТ x СТАЖ x ОПШТИ БОД		ПОГРЕБНИ ТРОШКОВИ	
Мушкарац	65 год. живота и најмање 15 год.стажа осигурања	40 год. стажа осигурања и најмање 58 година живота	45 година стажа осигурања	Чл. 78 : Лични коефицијент не може износити више од 3,8		ОПШТИ БОД	Утврдила Влада Р.Србије - усклађује се као пензија. Почетна вредност 218,30 динара - од 1. априла 2003. године	I - III	
Жена	60 год. живота и најмање 15 год.стажа осигурања	38 год. стажа осигурања и најмање 58 година живота		36.485					
Изузетно од чл. 19 овог закона право на старосну пензију осигураник стиче кад наврши:						НАЈНИЖИ ИЗНОС СТАРОСНЕ ОДНОСНО ИНВАЛИДСКЕ ПЕНЗИЈЕ утврђен од 1. јануара 2011. године (чл.76) износи 11.447,81 динар		IV - VI	
2011	Мушкарац: 40 година стажа и 53 године и 4 месеца живота Жена: 35 година стажа и 53 године живота	2015	Мушкарац: 40 година стажа и 54 године и 8 месеци живота Жена: 36 година стажа и 54 године живота	2019	Мушкарац: 40 година стажа и 56 година живота Жена: 37 година и 4 месеца стажа и 56 г. живота			36.464	
2012	Мушкарац: 40 година стажа и 53 године и 8 месеци живота Жена: 35 година стажа и 53 године живота	2016	Мушкарац: 40 година стажа и 55 година живота Жена: 36 година и 4 месеца стажа и 54 године и 6 месеци живота	2020	Муш.: 40 година стажа и 56 година и 6 месеци живота Жена: 37 година и 8 месеци стажа и 56 година и 6 месеци живота			VII - IX	
2013	Мушкарац: 40 година стажа и 54 године живота Жена: 35 година и 4 месеца стажа и 53 године и 4 месеца живота	2017	Мушкарац: 40 година стажа и 55 година и 4 месеца живота Жена: 36 година стажа и 55 година живота	2021	Мушкарац: 40 година стажа и 57 година живота Жена: 38 година стажа и 57 година живота			37.697	
2014	Мушкарац: 40 година стажа и 54 године и 4 месеца живота Жена: 35 година и 8 месеци стажа и 53 године и 8 месеци живота	2018	Мушкарац: 40 година стажа и 55 година и 8 месеци живота Жена: 37 година стажа и 55 година и 6 месеци живота	2022	Мушкарац: 40 година стажа и 57 година и 6 месеци живота Жена: 38 година стажа и 57 година и 6 месеци живота			X - XII	
						Чл. 63 став 6: Годишњи лични коефицијент може износити највише ПЕТ			

ПРЕГЛЕД ОСНОВНИХ ПОДАТАКА ИЗ ПИО - КАТЕГОРИЈА ОСИГУРАНИКА САМОСТАЛНИХ ДЕЛАТНОСТИ И ПОЉОПРИВРЕДНИКА

Месец	Индекс потрошачких цена	% усклађивања и усклађен општи бод	Износ најниже пензије (самосталне делатности)	Износ најниже пензије (пољопривредници)	НАЈВИША ПЕНЗИЈА општи бод x 3,8 x 42,5	Износ накнаде за помоћ и негу	Оснoв за накнаду за телесно оштећење	Просечна зарада	Просечна зарада без пореза и доприноса	Самосталне делатности				Пољопривредници			
										Укупан број корисника пензија	Ланчани индекс бр. корисника	Просечна пензија	Учеће ø пензије у заради без пореза и доприноса	Укупан број корисника пензија	Ланчани индекс бр. корисника	Просечна пензија	Учеће ø пензије у заради без пореза и доприноса
X	100,4	1,2%	12.222,37	9.608,94	106.318,68	14.630,63	6.095,93	52.944	38.167	60.662	100,29	23.279	61,0%	219.096	99,97	9.354	24,5%
XI	100,9		12.222,37	9.608,94	106.318,68	14.630,63	6.095,93	53.239	38.363	61.384	101,19	23.243	60,6%	219.116	100,01	9.357	24,4%
XII 11.	99,3	658,32	12.222,37	9.608,94	106.318,68	14.630,63	6.095,93	61.116	43.887	61.851	100,76	23.228	52,9%	218.948	99,92	9.362	21,3%
I 2012.	100,1		12.222,37	9.608,94	106.318,68	14.630,63	6.095,93	50.829	36.639	62.244	100,64	23.223	63,4%	218.702	99,89	9.367	25,6%
II	100,8		12.222,37	9.608,94	106.318,68	14.630,63	6.095,93	55.505	40.003	62.522	100,45	23.219	58,0%	218.348	99,84	9.370	23,4%
III	101,1		12.222,37	9.608,94	106.318,68	14.630,63	6.095,93	56.125	40.562	62.956	100,69	23.219	57,2%	217.939	99,81	9.373	23,1%
IV	100,6		3,46%	12.645,26	9.941,41	109.997,65	15.136,85	6.306,85	58.465	42.215	63.258	100,48	24.014	56,9%	217.418	99,76	9.702
V	101,4	12.645,26		9.941,41	109.997,65	15.136,85	6.306,85	56.206	40.442	63.613	100,56	24.013	59,4%	217.163	99,88	9.706	24,0%
VI	101,1	12.645,26		9.941,41	109.997,65	15.136,85	6.306,85	58.712	42.335	63.938	100,51	24.004	56,7%	216.766	99,82	9.708	22,9%
VII		12.645,26		9.941,41	109.997,65	15.136,85	6.306,85										
VIII		12.645,26		9.941,41	109.997,65	15.136,85	6.306,85										
IX		12.645,26		9.941,41	109.997,65	15.136,85	6.306,85										
X																	
XI																	
XII 12.																	

Закон о пензијском и инвалидском осигурању ("Сл.гласн. РС "бр. 34/03,64/04-одлука УСРС, 84/04-др.закон,85/05,101/05-др.закон,63/06-одлука УСРС, 5/09, 107/09 и 101/2010)

Чл.80: Пензија се од 1. априла и 1. октобра текуће године усклађује са кретањем потрошачких цена на територији Републике Србије у претходних шест месеци. Изузетно од чл. 80 овог закона, пензија се усклађује: - од 1. априла 2011.године са кретањем потрошачких цена на територији РС у претходна три месеца; - од 1. октобра 2011. и од 1. априла 2012. године у проценту који представља збир процента раста, односно пада потрошачких цена на територији РС у претходних шест месеци и процента који представља половину реалне стопе раста БДП у претх. календ. години уколико је тај раст позитиван.

I-XII	I-XII	I-XII	XII 12/ XII 11	I-XII	I-XII	I-XII	XII 12/ XII 11	I-XII	I-XII
			НОМИНАЛНИ ИНДЕКСИ XII 12/XII 11				РЕАЛНИ ИНДЕКСИ XII 12/XII 11		

Члан 19 : ОСИГУРАНИК СТИЧЕ ПРАВО НА СТАРОСНУ ПЕНЗИЈУ:						ПЕНЗИЈА= ЛИЧНИ КОЕФИЦИЈЕНТ x СТАЖ x ОПШТИ БОД		ПОГРЕБНИ ТРОШКОВИ	
Мушкарац	65 година живота и најмање 15 година стажа осигурања	40 год. стажа осиг. и најмање 58 год. живота	45 година стажа осигурања	Чл. 78: Лични коефицијент не може износити више од 3,8		I - III		Сам.делатн.	Пољоприв.
Жена	60 година живота и најмање 15 година стажа осигурања	38 год. стажа осиг. и најмање 58 год.живота		ОПШТИ БОД		Утврдила Влада Р. Србије - усклађује се као пензија. Почетна вредност 218,30 динара - од 1. априла 2003. године	34.883	14.034	
Изузетно од чл. 19 овог закона право на старосну пензију осигураник стиче кад наврши:						НАЈНИЖИ ИЗНОС СТАРОСНЕ ОДНОСНО ИНВАЛИДСКЕ ПЕНЗИЈЕ утврђен од 1. јануара 2011. године (чл. 76)		IV - VI	
2011	Мушкарац: 40 година стажа и 53 године и 4 месеца живота Жена: 35 година стажа и 53 године живота	2015	Мушкарац: 40 година стажа и 54 године и 8 месеци живота Жена: 36 година стажа и 54 године живота	2019	Мушкарац: 40 година стажа и 56 година живота Жена: 37 година и 4 месеца стажа и 56 година живота	VII - IX		Сам.делатн.	Пољоприв.
2012	Мушкарац: 40 година стажа и 53 године и 8 месеци живота Жена: 35 године стажа и 53 године живота	2016	Мушкарац: 40 година стажа и 55 година живота Жена: 36 година стажа и 54 године и 4 месеца стажа и 54 године живота	2020	Мушкарац: 40 година стажа и 56 година и 6 месеци живота Жена: 37 година и 8 месеци стажа и 56 година и 6 месеци живота	- за самосталне делатности износи 11.447,81 динар - за пољопривреднике износи 9.000,00 динара		34.831	14.054
2013	Мушкарац: 40 година стажа и 54 године живота Жена: 35 године и 4 месеца стажа и 53 године и 4 месеца живота	2017	Мушкарац: 40 година стажа и 55 година и 4 месеца живота Жена: 36 година и 8 месеци стажа и 55 година живота	2021	Мушкарац: 40 година стажа и 57 година живота Жена: 38 година стажа и 57 година живота	X - XII		Сам.делатн.	Пољоприв.
2014	Мушкарац: 40 година стажа и 54 године и 4 месеца живота Жена: 35 година и 8 месеци стажа и 53 године и 8 месеци живота	2018	Мушкарац: 40 година стажа и 55 година и 8 месеци живота Жена: 37 година стажа и 55 година и 6 месеци живота	2022	Мушкарац: 40 година стажа и 57 година и 6 месеци живота Жена: 38 година стажа и 57 година и 6 месеци живота	Чл. 63. став 6: Годишњи лични коефицијент може износити највише ПЕТ			

БРОЈ КОРИСНИКА ПО ВРСТИ ПЕНЗИЈЕ И ПРОСЕЧАН ИЗНОС ПЕНЗИЈЕ У 2012. ГОДИНИ

ЗАПОСЛЕНИ	Старосне		Инвалидске		Породичне		УКУПНО	
	Број	Просечна пензија	Број	Просечна пензија	Број	Просечна пензија	Број	Просечна пензија
Јануар	731.777	27.167	313.694	21.753	313.919	17.537	1.359.390	23.694
Фебруар	733.507	27.149	312.917	21.749	313.737	17.541	1.360.161	23.690
Март	735.621	27.124	312.126	21.744	313.755	17.544	1.361.502	23.683
Април	737.141	28.041	311.214	22.492	313.589	18.156	1.361.944	24.497
Мај	738.521	28.029	310.146	22.494	313.394	18.169	1.362.061	24.500
Јун	740.549	28.005	309.498	22.488	313.562	18.172	1.363.609	24.492
Јул								
Август								
Септембар								
Октобар								
Новембар								
Децембар								
ПРОСЕК за период	736.186	27.587	311.599	22.118	313.659	17.853	1.361.445	24.093
Структура броја корисника за период	54,1%		22,9%		23,0%		100,0%	

ПРОФЕСИОНАЛНА ВОЈНА ЛИЦА	Старосне		Инвалидске		Породичне		УКУПНО	
	Број	Просечна пензија	Број	Просечна пензија	Број	Просечна пензија	Број	Просечна пензија
Јануар	24.187	48.736	6.204	40.843	16.723	33.232	47.114	42.194
Фебруар	24.107	48.730	6.191	40.826	16.592	33.242	46.890	42.206
Март	24.035	48.732	6.170	40.830	16.522	33.239	46.727	42.210
Април	23.924	50.433	6.148	42.258	16.468	34.388	46.540	43.676
Мај	23.815	50.440	6.132	42.259	16.441	34.378	46.388	43.666
Јун	23.736	50.439	6.110	42.267	16.428	34.376	46.274	43.658
Јул								
Август								
Септембар								
Октобар								
Новембар								
Децембар								
ПРОСЕК за период	23.967	49.580	6.159	41.544	16.529	33.806	46.656	42.931
Структура броја корисника за период	51,4%		13,2%		35,4%		100,0%	

ЗАПОСЛЕНИ УКУПНО	Старосне		Инвалидске		Породичне		УКУПНО	
	Број	Просечна пензија	Број	Просечна пензија	Број	Просечна пензија	Број	Просечна пензија
Јануар	755.964	27.857	319.898	22.123	330.642	18.331	1.406.504	24.314
Фебруар	757.614	27.835	319.108	22.119	330.329	18.330	1.407.051	24.307
Март	759.656	27.807	318.296	22.114	330.277	18.329	1.408.229	24.298
Април	761.065	28.745	317.362	22.875	330.057	18.966	1.408.484	25.131
Мај	762.336	28.729	316.278	22.877	329.835	18.977	1.408.449	25.131
Јун	764.285	28.701	315.608	22.871	329.990	18.979	1.409.883	25.121
Јул								
Август								
Септембар								
Октобар								
Новембар								
Децембар								
ПРОСЕК за период	760.153	28.281	317.758	22.495	330.188	18.652	1.408.100	24.717
Структура броја корисника за период	54,0%		22,6%		23,4%		100,0%	

САМОСТАЛНЕ ДЕЛАТНОСТИ	Старосне		Инвалидске		Породичне		УКУПНО	
	Број	Просечна пензија	Број	Просечна пензија	Број	Просечна пензија	Број	Просечна пензија
Јануар	29.745	26.771	17.135	22.848	15.364	16.771	62.244	23.223
Фебруар	29.989	26.749	17.131	22.834	15.402	16.774	62.522	23.219
Март	30.328	26.732	17.166	22.832	15.462	16.760	62.956	23.219
Април	30.582	27.635	17.199	23.584	15.477	17.336	63.258	24.014
Мај	30.876	27.618	17.211	23.575	15.526	17.330	63.613	24.013
Јун	31.142	27.595	17.231	23.552	15.565	17.320	63.938	24.004
Јул								
Август								
Септембар								
Октобар								
Новембар								
Децембар								
ПРОСЕК за период	30.444	27.189	17.179	23.205	15.466	17.050	63.089	23.619
Структура броја корисника за период	48,3%		27,2%		24,5%		100,0%	

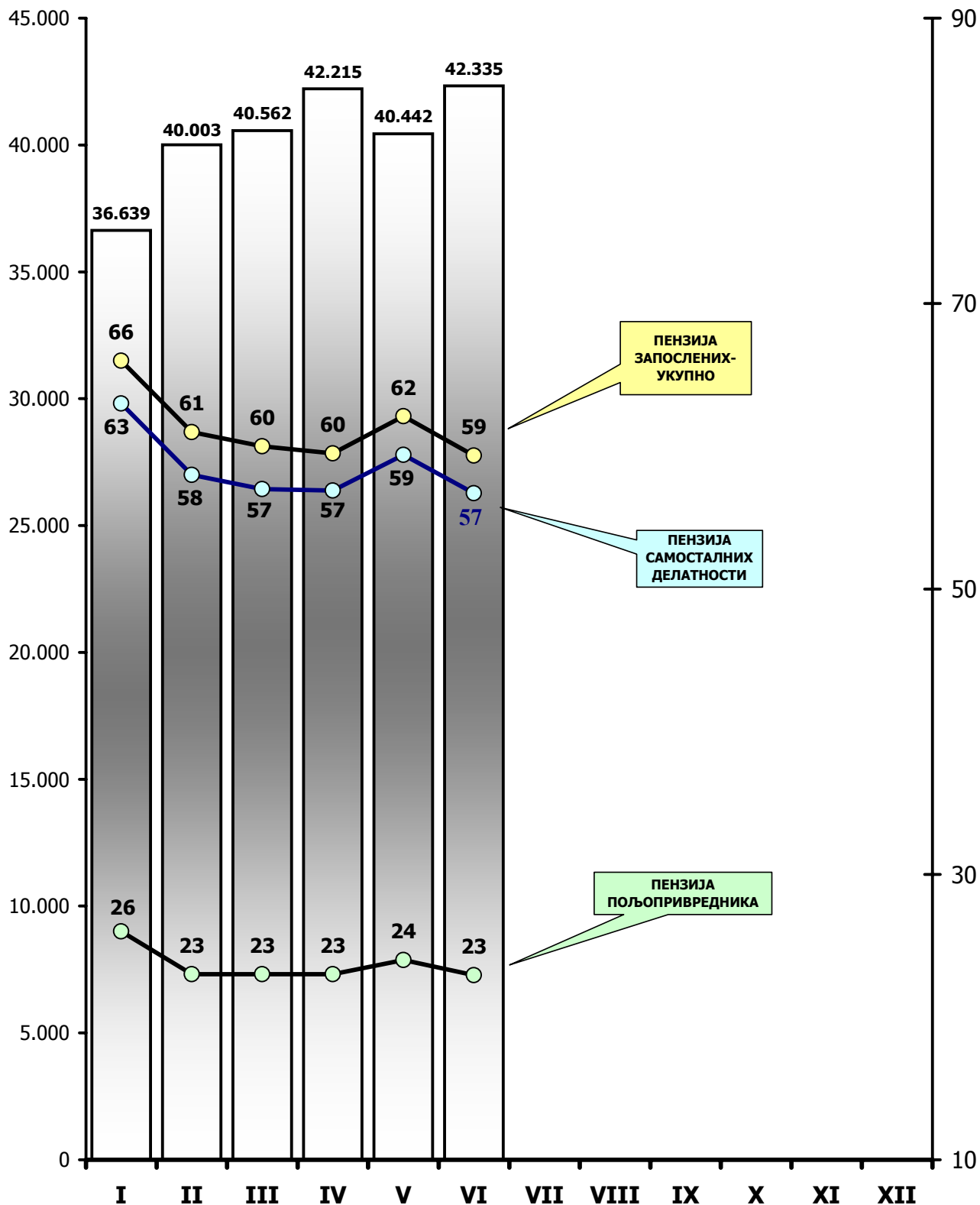
ПОЉО- ПРИВРЕДНИЦИ	Старосне		Инвалидске		Породичне		УКУПНО	
	Број	Просечна пензија	Број	Просечна пензија	Број	Просечна пензија	Број	Просечна пензија
Јануар	179.470	9.667	13.743	10.093	25.489	6.865	218.702	9.367
Фебруар	179.111	9.670	13.755	10.104	25.482	6.866	218.348	9.370
Март	178.707	9.674	13.765	10.109	25.467	6.869	217.939	9.373
Април	178.201	10.013	13.782	10.458	25.435	7.109	217.418	9.702
Мај	177.904	10.017	13.825	10.468	25.434	7.112	217.163	9.706
Јун	177.517	10.021	13.826	10.472	25.423	7.112	216.766	9.708
Јул								
Август								
Септембар								
Октобар								
Новембар								
Децембар								
ПРОСЕК за период	178.485	9.843	13.783	10.284	25.455	6.989	217.723	9.537
Структура броја корисника за период	82,0%		6,3%		11,7%		100,0%	

УКУПНО СВЕ КАТЕГОРИЈЕ	Старосне		Инвалидске		Породичне		УКУПНО	
	Број	Просечна пензија	Број	Просечна пензија	Број	Просечна пензија	Број	Просечна пензија
јун 2012.	972.944	25.258	346.665	22.411	370.978	18.096	1.690.587	23.102
Структура броја корисника јун 2012.	57,6		20,5		21,9		100,0	
<i>јануар-јун</i>	<i>969.082</i>	<i>24.850</i>	<i>348.720</i>	<i>22.047</i>	<i>371.109</i>	<i>17.785</i>	<i>1.688.911</i>	<i>22.719</i>
<i>Структура броја корисника јануар - јун</i>	57,3		20,6		22,0		99,9	

Динара

ПРОСЕЧНА ЗАРАДА без пореза и доприноса У 2012. ГОДИНИ
И УЧЕШЋЕ ПРОСЕЧНЕ ПЕНЗИЈЕ У ЗАРАДИ без пореза и доприноса

%



КОРИСНИЦИ ПЕНЗИЈЕ У ЈУНУ 2012. ПО РАСПОНИМА

ЗАПОСЛЕНИ

РАСПОНИ (групе износа пензије)	Старосне пензије	Инвалидске пензије	Породичне пензије	УКУПНО
до 12.645,25	37.247	13.547	91.469	142.263
12.645,26 (25%)	45.812	41.629	150	87.591
12.645,27 - 15.136,85	32.521	29.589	46.903	109.013
15.136,86 - 17.659,66	47.277	33.604	39.481	120.362
17.659,67 - 20.182,47	68.867	37.858	35.112	141.837
20.182,48 - 23.102,00	70.229	34.863	32.071	137.163
23.102,01 - 24.490,00	34.450	15.222	10.546	60.218
24.490,01 - 25.120,00	14.485	4.692	4.225	23.402
25.120,01 - 31.000,00	141.808	46.451	25.903	214.162
31.000,01 - 36.000,00	85.503	21.204	11.829	118.536
36.000,01 - 42.335,00	65.021	14.809	7.918	87.748
42.335,01 - 43.658,00	9.207	1.811	1.115	12.133
43.658,01 - 58.712,00	61.599	11.223	6.454	79.276
58.712,01 - 81.484,36	22.829	2.806	352	25.987
81.484,37	1.572	132	1	1.705
81.484,38 - 86.277,55	688	21	16	725
86.277,56	0	0	0	0
86.277,57 - 109.997,64	1.304	35	16	1.355
109.997,65	1	0	0	1
109.997,66 - 115.786,99	68	0	0	68
115.787,00	58	2	0	60
115.787,01 и више	3	0	1	4
У к у п н о	740.549	309.498	313.562	1.363.609
Просечна пензија	28.004,70	22.488,33	18.171,87	24.491,59
Нето сред. за пензије	20.738.855.491,50	6.960.094.579,81	5.698.007.650,68	33.396.957.721,99

КОРИСНИЦИ ПЕНЗИЈЕ У ЈУНУ 2012. ПО РАСПОНИМА

ПРОФЕСИОНАЛНА ВОЈНА ЛИЦА

РАСПОНИ (групе износа пензије)	Старосне пензије	Инвалидске пензије	Породичне пензије	УКУПНО
до 12.645,25	1	1	19	21
12.645,26 (25%)	1	6	4	11
12.645,27 - 15.136,85	0	20	48	68
15.136,86 - 17.659,66	0	14	158	172
17.659,67 - 20.182,47	2	86	139	227
20.182,48 - 23.102,00	11	120	546	677
23.102,01 - 24.490,00	9	70	869	948
24.490,01 - 25.120,00	2	42	794	838
25.120,01 - 31.000,00	80	499	3.550	4.129
31.000,01 - 36.000,00	2.062	1.191	3.272	6.525
36.000,01 - 42.335,00	6.787	1.235	4.142	12.164
42.335,01 - 43.658,00	250	134	503	887
43.658,01 - 58.712,00	8.395	2.200	2.122	12.717
58.712,01 - 81.484,36	5.671	483	254	6.408
81.484,37	0	0	0	0
81.484,38 - 86.277,55	236	7	2	245
86.277,56	0	0	0	0
86.277,57 - 109.997,64	210	2	5	217
109.997,65	0	0	0	0
109.997,66 - 115.786,99	13	0	0	13
115.787,00	0	0	0	0
115.787,01 и више	6	0	1	7
У к у п н о	23.736	6.110	16.428	46.274
Просечна пензија	50.439,13	42.267,08	34.376,36	43.657,56
Нето сред. за пензије	1.197.223.087,32	258.251.834,18	564.734.829,38	2.020.209.750,88

КОРИСНИЦИ ПЕНЗИЈЕ У ЈУНУ 2012. ПО РАСПОНИМА

ЗАПОСЛЕНИ-УКУПНО

РАСПОНИ (групе износа пензије)	Старосне пензије	Инвалидске пензије	Породичне пензије	УКУПНО
до 12.645,25	37.248	13.548	91.488	142.284
12.645,26 (25%)	45.813	41.635	154	87.602
12.645,27 - 15.136,85	32.521	29.609	46.951	109.081
15.136,86 - 17.659,66	47.277	33.618	39.639	120.534
17.659,67 - 20.182,47	68.869	37.944	35.251	142.064
20.182,48 - 23.102,00	70.240	34.983	32.617	137.840
23.102,01 - 24.490,00	34.459	15.292	11.415	61.166
24.490,01 - 25.120,00	14.487	4.734	5.019	24.240
25.120,01 - 31.000,00	141.888	46.950	29.453	218.291
31.000,01 - 36.000,00	87.565	22.395	15.101	125.061
36.000,01 - 42.335,00	71.808	16.044	12.060	99.912
42.335,01 - 43.658,00	9.457	1.945	1.618	13.020
43.658,01 - 58.712,00	69.994	13.423	8.576	91.993
58.712,01 - 81.484,36	28.500	3.289	606	32.395
81.484,37	1.572	132	1	1.705
81.484,38 - 86.277,55	924	28	18	970
86.277,56	0	0	0	0
86.277,57 - 109.997,64	1.514	37	21	1.572
109.997,65	1	0	0	1
109.997,66 - 115.786,99	81	0	0	81
115.787,00	58	2	0	60
115.787,01 и више	9	0	2	11
У к у п н о	764.285	315.608	329.990	1.409.883
Просечна пензија	28.701,44	22.871,24	18.978,58	25.120,64
Нето сред. за пензије	21.936.078.579	7.218.346.414	6.262.742.480	35.417.167.472,87

КОРИСНИЦИ ПЕНЗИЈЕ У ЈУНУ 2012. ПО РАСПОНИМА

САМОСТАЛНЕ ДЕЛАТНОСТИ

РАСПОНИ (групе износа пензије)	Старосне пензије	Инвалидске пензије	Породичне пензије	УКУПНО
до 12.645,25	1.826	692	6.255	8.773
12.645,26 (25%)	1.430	1.141	14	2.585
12.645,27 - 15.136,85	2.726	2.685	2.220	7.631
15.136,86 - 17.659,66	2.054	1.839	1.563	5.456
17.659,67 - 20.182,47	2.520	1.876	1.241	5.637
20.182,48 - 23.102,00	2.599	1.844	1.216	5.659
23.102,01 - 24.004,00	850	546	271	1.667
24.004,01 - 30.000,00	5.795	2.950	1.246	9.991
30.000,01 - 36.000,00	4.483	1.675	727	6.885
36.000,01 - 42.335,00	2.868	842	381	4.091
42.335,01 - 50.000,00	1.946	545	204	2.695
50.000,01 - 58.712,00	1.084	325	165	1.574
58.712,01 - 70.000,00	584	146	60	790
70.000,01 - 81.484,36	287	90	2	379
81.484,37	0	0	0	0
81.484,38 - 86.277,55	39	16	0	55
86.277,56	20	15	0	35
86.277,57 - 109.997,64	28	4	0	32
109.997,65	0	0	0	0
109.997,66 - 115.786,99	2	0	0	2
115.787,00	1	0	0	1
115.787,01 и више	0	0	0	0
У к у п н о	31.142	17.231	15.565	63.938
Просечна пензија	27.595,29	23.552,19	17.320,31	24.004,36
Нето сред. за пензије	859.372.381,18	405.827.714,75	269.590.656,57	1.534.790.752,50

КОРИСНИЦИ ПЕНЗИЈЕ У ЈУНУ 2012. ПО РАСПОНИМА

ПОЉОПРИВРЕДНИЦИ

РАСПОНИ (групе износа пензије)	Старосне пензије	Инвалидске пензије	Породичне пензије	УКУПНО
до 5.000,00	2.548	441	819	3.808
5.000,01 - 6.000,00	795	90	201	1.086
6.000,01 - 7.000,00	882	111	21.872	22.865
7.000,01 - 9.708,00	2.863	440	1.661	4.964
9.708,01 - 9.941,40	377	163	43	583
9.941,41 (20%)	163.188	8.932	17	172.137
9.941,42 - 10.029,40	1.634	442	10	2.086
10.029,41 - 12.035,29	1.595	1.627	359	3.581
12.035,30 - 14.041,17	540	566	141	1.247
14.041,18 - 16.047,05	425	580	67	1.072
16.047,06 - 23.102,00	1.430	310	209	1.949
23.102,01 - 42.335,00	1.190	115	22	1.327
42.335,01 - 58.712,00	47	8	1	56
58.712,01 - 81.484,36	3	1	1	5
81.484,37	0	0	0	0
81.484,38 - 86.277,55	0	0	0	0
86.277,56	0	0	0	0
86.277,57 - 109.997,64	0	0	0	0
109.997,65	0	0	0	0
109.997,66 - 115.786,99	0	0	0	0
115.787,00	0	0	0	0
115.787,01 и више	0	0	0	0
У к у п н о	177.517	13.826	25.423	216.766
Просечна пензија	10.020,81	10.472,04	7.111,57	9.708,39
Нето сред. за пензије	1.778.864.849,91	144.786.393,72	180.797.327,74	2.104.448.571,37

БРОЈ КОРИСНИКА НАЈНИЖЕ ПЕНЗИЈЕ У 2012. ГОДИНИ

ИЗНОСИ ПЕНЗИЈА	ЗАПОСЛЕНИ			ПРОФЕСИОНАЛНА ВОЈНА ЛИЦА			ЗАПОСЛЕНИ УКУПНО		
	Април	Мај	Јун	Април	Мај	Јун	Април	Мај	Јун
до 12.645,25	38.678	38.619	38.616	0	0	0	38.678	38.619	38.616
12.645,26 (25%)	85.461	85.578	85.713	0	0	0	85.461	85.578	85.713
12.645,27 - 15.136,84	9.287	9.289	9.271	/			9.287	9.289	9.271
15.136,85 (60%)	19.145	19.019	18.914				19.145	19.019	18.914
15.136,86 - 17.659,65	145	142	144				145	142	144
17.659,66 (70%)	23.976	23.803	23.702				23.976	23.803	23.702
17.659,67 - 20.182,46	22	21	20				22	21	20
20.182,47 (80%)	34.155	33.946	33.788				34.155	33.946	33.788
У К У П Н О	210.869	210.417	210.168	0	0	0	210.869	210.417	210.168

ИЗНОСИ ПЕНЗИЈА	САМОСТАЛНЕ ДЕЛАТНОСТИ		
	Април	Мај	Јун
до 12.645,25	3.763	3.755	3.757
12.645,26 (25%)	2.487	2.520	2.570
12.645,27 - 15.136,84	467	468	469
15.136,85 (60%)	3.516	3.490	3.467
15.136,86 - 17.659,65	10	10	10
17.659,66 (70%)	523	515	513
17.659,67 - 20.182,46	2	3	3
20.182,47 (80%)	678	673	665
У К У П Н О	11.446	11.434	11.454

ИЗНОСИ ПЕНЗИЈА	ПОЉОПРИВРЕДНИЦИ		
	Април	Мај	Јун ¹⁾
до 9.941,40	22.041	22.030	22.009
9.941,41 (20%)	172.926	172.526	172.027
9.941,42 - 10.029,39	1	1	1
10.029,40 (50%)	578	577	1.824
10.029,41 - 12.035,28	1.392	1.387	130
12.035,29 (60%)	49	48	135
12.035,30 - 14.041,16	125	125	43
14.041,17 (70%)	13	13	22
14.041,18 - 16.047,04	15	15	6
16.047,05 (80%)	332	332	330
У К У П Н О	197.472	197.054	196.527

1) Коригована је раније уочена неправилност у распореду броја корисника у Централној Србији

ДИСТРИБУЦИЈА КОРИСНИКА ПЕНЗИЈЕ ПРЕМА ВИСИНИ ИЗНОСА ПЕНЗИЈЕ

ЈУН 2012.

ЗАПОСЛЕНИ		Број корисника	Учешће у укупном броју корисника
Најнижи износ пензије	12.645,26	142.263	10,43
Мање од износа најниже пензије		87.591	6,42
До просечне пензије запослених	24.492	798.447	58,55
До просечне пензије запослених-укупно	25.121	821.849	60,27
До износа просечне зараде без пореза и доприноса	42.335	1.242.295	91,10
До износа просечне зараде	58.712	1.333.704	97,81
Највиша пензија по старом Закону	81.484,37	1.705	0,13
Највиша пензија - 40 год. стажа (за затечене кориснике)	108.976,00	0	0,00
Највиша пензија - 42,5 год. стажа (за затечене кориснике)	115.787,00	60	0,00
Највиша пензија - 40 година стажа	103.527,20	0	0,00
Највиша пензија - 42,5 год. стажа	109.997,65	1	0,00

ПРОФЕСИОНАЛНА ВОЈНА ЛИЦА		Број корисника	Учешће у укупном броју корисника
Најнижи износ пензије	12.645,26	11	0,02
Мање од износа најниже пензије		21	0,05
До просечне пензије професионалних војних лица	43.658	26.667	57,63
До просечне пензије запослених-укупно	25.121	2.124	4,59
До износа просечне зараде без пореза и доприноса	42.335	25.780	55,71
До износа просечне зараде	58.712	39.384	85,11
Највиша пензија по старом Закону			
Највиша пензија - 40 год. стажа (за затечене кориснике)			
Највиша пензија - 42,5 год. стажа (за затечене кориснике)			
Највиша пензија - 40 година стажа	103.527,20	0	0,00
Највиша пензија - 42,5 год. стажа	109.997,65	0	0,00

ЗАПОСЛЕНИ УКУПНО		Број корисника	Учешће у укупном броју корисника
Најнижи износ пензије	12.645,26	142.274	10,09
Мање од износа најниже пензије		87.612	6,21
До просечне пензије запослених-укупно	25.121	823.973	58,44
До износа просечне зараде без пореза и доприноса	42.335	1.268.075	89,94
До износа просечне зараде	58.712	1.373.088	97,39
Највиша пензија по старом Закону	81.484,37	1.705	0,12
Највиша пензија - 40 год. стажа (за затечене кориснике)	108.976,00	0	0,00
Највиша пензија - 42,5 год. стажа (за затечене кориснике)	115.787,00	60	0,00
Највиша пензија - 40 година стажа	103.527,20	0	0,00
Највиша пензија - 42,5 год. стажа	109.997,65	1	0,00

САМОСТАЛНЕ ДЕЛАТНОСТИ		Број корисника	Учешће у укупном броју корисника
Најнижи износ пензије	<i>12.645,26</i>	2.585	4,04
Мање од износа најниже пензије		8.733	13,66
До просечне пензије самосталних делатности	<i>24.004</i>	37.408	58,51
До износа просечне зараде без пореза и доприноса	<i>42.335</i>	58.375	91,30
До износа просечне зараде	<i>58.712</i>	62.644	97,98
Највиша пензија по старом Закону	<i>86.277,56</i>	35	0,05
Највиша пензија - 40 год. стажа (за затечене кориснике)	<i>108.976,00</i>	0	0,00
Највиша пензија - 42,5 год. стажа (за затечене кориснике)	<i>115.787,00</i>	1	0,00
Највиша пензија - 40 година стажа	<i>103.527,20</i>	0	0,00
Највиша пензија - 42,5 год. стажа	<i>109.997,65</i>	0	0,00

ПОЉОПРИВРЕДНИЦИ		Број корисника	Учешће у укупном броју корисника
Најнижи износ пензије	<i>9.941,41</i>	172.137	79,41
Мање од износа најниже пензије		33.306	15,36
До просечне пензије пољопривредника	<i>9.708</i>	32.723	15,10
До износа просечне зараде без пореза и доприноса	<i>42.335</i>	216.705	99,97
До износа просечне зараде	<i>58.712</i>	216.761	99,998
Највиша пензија по старом Закону	<i>86.277,56</i>	0	0,00
Највиша пензија - 40 год. стажа (за затечене кориснике)	<i>108.976,00</i>	0	0,00
Највиша пензија - 42,5 год. стажа (за затечене кориснике)	<i>115.787,00</i>	0	0,00
Највиша пензија - 40 година стажа	<i>103.527,20</i>	0	0,00
Највиша пензија - 42,5 год. стажа	<i>109.997,65</i>	0	0,00

**ДИСТРИБУЦИЈА КОРИСНИКА ПЕНЗИЈЕ ПО ТЕРИТОРИЈИ У ЈУНУ 2012. ГОДИНЕ
- КАТЕГОРИЈА ОСИГУРАНИКА ЗАПОСЛЕНИХ -**

ЗАПОСЛЕНИ

ЦЕНТРАЛНА СРБИЈА

Филијала	Број	%	Просечна пензија
БЕОГРАД	255.884	26,4	29.960
Служба I	89.664	9,3	30.539
Служба II	0	0,0	0
БОР	26.533	2,7	25.130
ВАЉЕВО	23.954	2,5	22.611
ВРАЊЕ	26.952	2,8	21.419
ЗАЈЕЧАР	28.623	3,0	20.690
КРАГУЈЕВАЦ	51.178	5,3	22.159
КРАЉЕВО	31.837	3,3	21.978
НОВИ ПАЗАР	13.726	1,4	18.095
КРУШЕВАЦ	37.096	3,8	22.740
ЛЕСКОВАЦ	33.686	3,5	19.589
НИШ	60.544	6,2	23.579
Алексинач	8.838	0,9	20.268
ПИРОТ	21.290	2,2	19.830
ПРОКУПЉЕ	15.809	1,6	19.458
ПОЖАРЕВАЦ	24.215	2,5	22.042
СМЕДЕРЕВО	31.603	3,3	21.565
УЖИЦЕ	49.627	5,1	22.924
ЂУПРИЈА	23.964	2,5	20.394
Јагодина	13.246	1,4	22.230
ЧАЧАК	38.918	4,0	22.590
ШАБАЦ	20.688	2,1	21.583
Лозница	18.226	1,9	19.978
Исплата у Дирекцији	23.238	2,4	11.421
УКУПНО	969.339	100,0	24.549

ВОЈВОДИНА

Филијала	Број	%	Просечна пензија
БАЧКА ПАЛАНКА	13.259	3,6	22.844
ВРБАС	11.330	3,1	25.749
Бечеј	7.133	2,0	23.962
ВРШАЦ	14.542	4,0	23.989
ЗРЕЊАНИН	36.686	10,1	24.817
КИКИНДА	17.663	4,9	23.676
НОВИ САД	79.235	21,8	28.462
ПАЊЧЕВО	36.236	10,0	26.362
СЕНТА	13.065	3,6	23.488
СРЕМСКА МИТРОВИЦА	29.616	8,2	22.733
Стара Пазова	15.486	4,3	22.386
СОМБОР	17.900	4,9	23.530
Апатин	6.307	1,7	23.451
Кула	9.225	2,5	24.098
Оуаци	6.073	1,7	21.267
СУБОТИЦА	30.165	8,3	24.410
Бачка Топола	9.401	2,6	23.161
Исплата у Дирекцији Покрајинског фонда	10.041	2,8	10.066
УКУПНО	363.363	100,0	24.647

КОСОВО И МЕТОХИЈА

по филијалама

Филијала	Број	%	Просечна пензија
Сп.Дир.ПРИШТИНА	9.229	29,9	22.858
ЃЊИЛАНЕ	1.741	5,6	15.989
Урошевац	1.381	4,5	18.909
КОС.МИТРОВИЦА	8.474	27,4	21.186
ПЕЋ	1.738	5,6	18.232
Ђаковица	282	0,9	19.311
ПРИЗРЕН	2.256	7,3	18.413
ПРИШТИНА	5.806	18,8	21.016
УКУПНО	30.907	100,0	20.873

ЦЕНТРАЛНА СРБИЈА

ОПШТИ И ПОСЕБНИ ПРОПИСИ	Број	%	Просечна пензија
Општи прописи	906.959	93,6	24.151
Борци пре 9.9.43.	5.945	0,6	31.319
Носиоци споменнице	879	0,1	51.763
СМИП	205	0,0	45.755
СМУП	1.071	0,1	41.465
Административне пензије	1.006	0,1	32.256
Борци после 9.9.43.	33.172	3,4	22.693
Борци на одговорним дужностима	474	0,0	31.715
РМУП	17.255	1,8	43.184
Изузетне пензије	166	0,0	37.904
Академици	28	0,0	59.904
Рудари	2.179	0,2	24.521
УКУПНО	969.339	100,0	24.549

ВОЈВОДИНА

ОПШТИ И ПОСЕБНИ ПРОПИСИ	Број	%	Просечна пензија
Општи прописи	341.837	94,1	24.320
Борци пре 9.9.43.	6.263	1,7	27.875
Носиоци споменнице	370	0,1	36.793
СМИП	0	0,0	0
СМУП	202	0,1	44.002
Административне пензије	34	0,0	31.661
Борци после 9.9.43.	9.415	2,6	23.672
Борци на одговорним дужностима	0	0,0	0
РМУП	5.196	1,4	42.423
Изузетне пензије	46	0,0	19.684
Академици	0	0,0	0
Рудари	0	0,0	0
УКУПНО	363.363	100,0	24.647

КОСОВО И МЕТОХИЈА

по општим и посебним прописима

ОПШТИ И ПОСЕБНИ ПРОПИСИ	Број	%	Просечна пензија
Општи прописи	30.539	98,8	20.590
Борци пре 9.9.43.	13	0,0	26.271
Носиоци споменнице	1	0,0	81.484
СМУП	1	0,0	42.496
Административне пензије	3	0,0	22.169
Борци после 9.9.43.	69	0,2	16.850
РМУП	279	0,9	52.285
Рудари	2	0,0	25.780
УКУПНО	30.907	100,0	20.873

ЦЕНТРАЛНА СРБИЈА

ВРСТА ПЕНЗИЈЕ	Број	%	Просечна пензија
Старосне	528.136	54,5	28.105
Инвалидске	225.693	23,3	22.429
Породичне	215.510	22,2	18.051
УКУПНО	969.339	100,0	24.549
Структура броја корисника		71,1	

ВОЈВОДИНА

ВРСТА ПЕНЗИЈЕ	Број	%	Просечна пензија
Старосне	198.547	54,6	27.937
Инвалидске	75.985	20,9	23.010
Породичне	88.831	24,4	18.696
УКУПНО	363.363	100,0	24.647
Структура броја корисника		26,6	

КОСОВО И МЕТОХИЈА

по врсти пензије

ВРСТА ПЕНЗИЈЕ	Број	%	Просечна пензија
Старосне	13.866	44,9	25.142
Инвалидске	7.820	25,3	19.118
Породичне	9.221	29,8	15.942
УКУПНО	30.907	100,0	20.873
Структура броја корисника		2,3	

ПРОФЕСИОНАЛНА ВОЈНА ЛИЦА

ЦЕНТРАЛНА СРБИЈА

Филијала	Број	%	Просечна пензија
БЕОГРАД	11.430	28,8	46.810
Служба I	12.705	32,1	46.122
Служба II	0	0,0	0
БОР	98	0,2	36.872
ВАЉЕВО	530	1,3	39.762
ВРАЊЕ	502	1,3	39.965
ЗАЈЕЧАР	403	1,0	38.977
КРАГУЈЕВАЦ	1.170	3,0	41.097
КРАЉЕВО	1.112	2,8	39.789
НОВИ ПАЗАР	55	0,1	34.266
КРУШЕВАЦ	617	1,6	40.814
ЛЕСКОВАЦ	563	1,4	39.650
НИШ	4.614	11,6	42.449
Алексинач	152	0,4	38.430
ПИРОТ	321	0,8	38.582
ПРОКУПЉЕ	270	0,7	38.174
ПОЖАРЕВАЦ	371	0,9	40.080
СМЕДЕРЕВО	475	1,2	39.188
УЖИЦЕ	581	1,5	40.402
ЂУПРИЈА	321	0,8	38.732
Јагодина	125	0,3	39.070
ЧАЧАК	632	1,6	39.749
ШАБАЦ	526	1,3	39.127
Лозница	135	0,3	40.095
Исплата у Дирекцији	1.933	4,9	39.035
УКУПНО	39.641	100,0	44.107

ВОЈВОДИНА

Филијала	Број	%	Просечна пензија
БАЧКА ПАЛАНКА	98	1,5	40.482
ВРБАС	49	0,7	38.129
Бечеј	32	0,5	38.444
ВРШАЦ	280	4,3	40.093
ЗРЕЊАНИН	389	5,9	40.678
КИКИНДА	129	2,0	37.429
НОВИ САД	2.875	43,8	42.239
ПАЊЕВО	761	11,6	41.270
СЕНТА	46	0,7	41.309
СРЕМСКА МИТРОВИЦА	554	8,4	39.076
Стара Пазова	352	5,4	41.701
СОМБОР	424	6,5	39.820
Апатин	77	1,2	37.660
Кула	34	0,5	34.441
Оџаци	35	0,5	41.759
СУБОТИЦА	339	5,2	39.804
Банка Топола	95	1,4	38.629
УКУПНО	6.569	100,0	41.040

КОСОВО И МЕТОХИЈА

по филијалама

Филијала	Број	%	Просечна пензија
Сл.Дир.ПРИШТИНА	33	51,6	36.933
ЊИЛАНЕ	0	0,0	0
Урошевац	0	0,0	0
КОС.МИТРОВИЦА	31	48,4	31.122
ПЕЋ	0	0,0	0
Ђаковица	0	0,0	0
ПРИЗРЕН	0	0,0	0
ПРИШТИНА	0	0,0	0
УКУПНО	64	100,0	34.118

ЦЕНТРАЛНА СРБИЈА

Категорија стручности	Број	%	Просечна пензија
Официр	25.134	63,4	50.703
Подофицир	14.424	36,4	32.640
Остали	83	0,2	39.143
УКУПНО	39.641	100,0	44.107

ВОЈВОДИНА

Категорија стручности	Број	%	Просечна пензија
Официр
Подофицир
Остали
УКУПНО

КОСОВО И МЕТОХИЈА

по категорији стручности

Категорија стручности	Број	%	Просечна пензија
Официр	17	26,6	48.195
Подофицир	47	73,4	29.027
Остали	0	0,0	0
УКУПНО	64	100,0	34.118

ЦЕНТРАЛНА СРБИЈА

ВРСТА ПЕНЗИЈЕ	Број	%	Просечна пензија
Старосне	20.366	51,4	51.015
Инвалидске	5.053	12,7	42.774
Породичне	14.222	35,9	34.687
УКУПНО	39.641	100,0	44.107
Структура броја корисника	85,7		

ВОЈВОДИНА

ВРСТА ПЕНЗИЈЕ	Број	%	Просечна пензија
Старосне	3.346	50,9	46.989
Инвалидске	1.035	15,8	40.031
Породичне	2.188	33,3	32.420
УКУПНО	6.569	100,0	41.040
Структура броја корисника	14,2		

КОСОВО И МЕТОХИЈА

по врсти пензије

ВРСТА ПЕНЗИЈЕ	Број	%	Просечна пензија
Старосне	24	37,5	42.410
Инвалидске	22	34,4	31.091
Породичне	18	28,1	26.762
УКУПНО	64	100,0	34.118
Структура броја корисника	0,1		

ЗАПОСЛЕНИ УКУПНО

ЦЕНТРАЛНА СРБИЈА

Филијала	Број	%	Просечна пензија
БЕОГРАД	267.314	26,5	30.681
Служба I	102.369	10,1	32.473
Служба II	0	0,0	0
БОР	26.631	2,6	25.173
ВАЉЕВО	24.484	2,4	22.982
ВРАЊЕ	27.454	2,7	21.758
ЗАЈЕЧАР	29.026	2,9	20.944
КРАГУЈЕВАЦ	52.348	5,2	22.582
КРАЉЕВО	32.949	3,3	22.579
НОВИ ПАЗАР	13.781	1,4	18.159
КРУШЕВАЦ	37.713	3,7	23.036
ЛЕСКОВАЦ	34.249	3,4	19.919
НИШ	65.158	6,5	24.915
Алексинач	8.990	0,9	20.575
ПИРОТ	21.611	2,1	20.109
ПРОКУПЉЕ	16.079	1,6	19.772
ПОЖАРЕВАЦ	24.586	2,4	22.314
СМЕДЕРЕВО	32.078	3,2	21.826
УЖИЦЕ	50.208	5,0	23.126
ЂУПРИЈА	24.285	2,4	20.636
Јагодина	13.371	1,3	22.388
ЧАЧАК	39.550	3,9	22.864
ШАБАЦ	21.214	2,1	22.018
Лозница	18.361	1,8	20.126
Исплата у Дирекцији	25.171	2,5	13.542
УКУПНО	1.008.980	100,0	25.317

ВОЈВОДИНА

Филијала	Број	%	Просечна пензија
БАЧКА ПАЛАНКА	13.357	3,6	22.973
ВРБАС	11.379	3,1	25.803
Бечеј	7.165	1,9	24.027
ВРШАЦ	14.822	4,0	24.293
ЗРЕЊАНИН	37.075	10,0	24.984
КИКИНДА	17.792	4,8	23.775
НОВИ САД	82.110	22,2	28.944
ПАНЧЕВО	36.997	10,0	26.669
СЕНТА	13.111	3,5	23.550
СРЕМСКА МИТРОВИЦА	30.170	8,2	23.033
Стара Пазова	15.838	4,3	22.816
СОМБОР	18.324	5,0	23.907
Апатин	6.384	1,7	23.623
Кула	9.259	2,5	24.136
Озаци	6.108	1,7	21.384
СУБОТИЦА	30.504	8,2	24.581
Банка Топола	9.496	2,6	23.316
Исплата у Дирекцији Покрајинског фонда	10.041	2,7	10.066
УКУПНО	369.932	100,0	24.938

КОСОВО И МЕТОХИЈА

по филијалама			
Филијала	Број	%	Просечна пензија
Сл.Дир.ПРИШТИНА	9.262	29,9	22.908
ГЊИЛАНЕ	1.741	5,6	15.989
Урошевац	1.381	4,5	18.909
КОС.МИТРОВИЦА	8.505	27,5	21.223
ПЕЋ	1.738	5,6	18.232
Ђаковица	282	0,9	19.311
ПРИЗРЕН	2.256	7,3	18.413
ПРИШТИНА	5.806	18,7	21.016
УКУПНО	30.971	100,0	20.901

ЦЕНТРАЛНА СРБИЈА

ОПШТИ И ПОСЕБНИ ПРОПИСИ	Број	%	Просечна пензија
Општи прописи	906.959	89,9	24150,59
Борци пре 9.9.43.	5.945	0,6	31.319
Носиоци споменнице	879	0,1	51.763
СМИП	205	0,0	45.755
СМУП	1.071	0,1	41.465
Административне пензије	1.006	0,1	32.256
Борци после 9.9.43.	33.172	3,3	22.693
Борци на одговорним дужностима	474	0,0	31.715
РМУП	17.255	1,7	43.184
Изузетне пензије	166	0,0	37.904
Академици	28	0,0	59.904
Рудари	2.179	0,2	24.521
Професионална војна лица	39.641	3,9	44.107
УКУПНО	1.008.980	100,0	25.317

ВОЈВОДИНА

ОПШТИ И ПОСЕБНИ ПРОПИСИ	Број	%	Просечна пензија
Општи прописи	341.837	92,4	24.320
Борци пре 9.9.43.	6.263	1,7	27.875
Носиоци споменнице	370	0,1	36.793
СМИП	0	0,0	0
СМУП	202	0,1	44.002
Административне пензије	34	0,0	31.661
Борци после 9.9.43.	9.415	2,5	23.672
Борци на одговорним дужностима	0	0,0	0
РМУП	5.196	1,4	42.423
Изузетне пензије	46	0,0	19.684
Академици	0	0,0	0
Рудари	0	0,0	0
Професионална војна лица	6.569	1,8	41.040
УКУПНО	369.932	100,0	24.938

КОСОВО И МЕТОХИЈА

по општим и посебним прописима			
ОПШТИ И ПОСЕБНИ ПРОПИСИ	Број	%	Просечна пензија
Општи прописи	30.539	98,6	20.590
Борци пре 9.9.43.	13	0,0	26.271
Носиоци споменнице	1	0,0	81.484
СМУП	1	0,0	42.496
Административне пензије	3	0,0	22.169
Борци после 9.9.43.	69	0,2	16.850
РМУП	279	0,9	52.285
Рудари	2	0,0	25.780
Професионална војна лица	64	0,2	34.118
УКУПНО	30.971	100,0	20.901

ЦЕНТРАЛНА СРБИЈА

ВРСТА ПЕНЗИЈЕ	Број	%	Просечна пензија
Старосне	548.502	54,4	28.956
Инвалидске	230.746	22,9	22.875
Породичне	229.732	22,8	19.081
УКУПНО	1.008.980	100,0	25.317
Структура броја корисника		71,6	

ВОЈВОДИНА

ВРСТА ПЕНЗИЈЕ	Број	%	Просечна пензија
Старосне	201.893	54,6	28.252
Инвалидске	77.020	20,8	23.239
Породичне	91.019	24,6	19.026
УКУПНО	369.932	100,0	24.938
Структура броја корисника		26,2	

КОСОВО И МЕТОХИЈА

по врсти пензије			
ВРСТА ПЕНЗИЈЕ	Број	%	Просечна пензија
Старосне	13.890	44,8	25.172
Инвалидске	7.842	25,3	19.152
Породичне	9.239	29,8	15.963
УКУПНО	30.971	100,0	20.901
Структура броја корисника		2,2	

ДИСТРИБУЦИЈА КОРИСНИКА ПЕНЗИЈЕ ПО ТЕРИТОРИЈИ У ЈУНУ 2012. ГОДИНЕ
- КАТЕГОРИЈА ОСИГУРАНИКА САМОСТАЛНИХ ДЕЛАТНОСТИ -

ЦЕНТРАЛНА СРБИЈА

Филијала	Број	%	Просечна пензија
БЕОГРАД	13.779	29,0	28.224
Служба I	3.743	7,9	28.933
Служба II	0	0,0	0
БОР	743	1,6	22.097
ВАЉЕВО	1.744	3,7	21.987
ВРАЊЕ	1.100	2,3	19.458
ЗАЈЕЧАР	1.080	2,3	19.989
КРАГУЈЕВАЦ	2.206	4,6	21.501
КРАЉЕВО	1.446	3,0	22.183
НОВИ ПАЗАР	1.062	2,2	18.410
КРУШЕВАЦ	2.108	4,4	20.601
ЛЕСКОВАЦ	2.109	4,4	19.595
НИШ	2.337	4,9	22.631
Алексинач	481	1,0	17.483
ПИРОТ	654	1,4	18.911
ПРОКУПЉЕ	625	1,3	18.379
ПОЖАРЕВАЦ	1.832	3,9	18.591
СМЕДЕРЕВО	1.564	3,3	20.304
УЖИЦЕ	2.034	4,3	22.404
ЂУПРИЈА	1.431	3,0	17.921
Загодина	495	1,0	21.274
ЧАЧАК	1.974	4,2	22.652
ШАБАЦ	1.475	3,1	20.639
Лозница	1.058	2,2	20.131
Исплата у Дирекцији	452	1,0	13.124
УКУПНО	47.532	100,0	23.434

ВОЈВОДИНА

Филијала	Број	%	Просечна пензија
БАЧКА ПАЛАНКА	566	3,5	22.175
ВРБАС	439	2,7	22.783
Бечеј	377	2,3	25.846
ВРШАЦ	656	4,1	23.342
ЗРЕЊАНИН	1.258	7,8	23.878
КИКИНДА	522	3,2	23.182
НОВИ САД	3.853	24,0	27.792
ПАНЧЕВО	1.324	8,2	24.630
СЕНТА	729	4,5	28.385
СРЕМСКА МИТРОВИЦА	1.500	9,3	21.887
Стара Пазова	1.754	10,9	29.143
СОМБОР	771	4,8	25.979
Апатин	226	1,4	25.180
Кула	345	2,1	23.569
Оуачи	206	1,3	22.440
СУБОТИЦА	1.204	7,5	27.711
Бачка Топола	323	2,0	24.343
Исплата у Дирекцији Покрајинског фонда	22	0,1	31.814
УКУПНО	16.075	100,0	25.784

КОСОВО И МЕТОХИЈА

по филијалама

Филијала	Број	%	Просечна пензија
Сл.Дир.ПРИШТИНА	331	100,0	19.447
ГЊИЛАНЕ			
Урошевац			
КОС.МИТРОВИЦА			
ПЕЋ			
Ђаковица			
ПРИЗРЕН			
ПРИШТИНА			
УКУПНО	331	100,0	19.447

ЦЕНТРАЛНА СРБИЈА

ОПШТИ И ПОСЕБНИ ПРОПИСИ	Број	%	Просечна пензија
Општи прописи	46.291	97,4	23.543
Борци пре 9.9.43.	82	0,2	25.687
Носиоци споменнице	3	0,0	46.832
СМИП	0	0,0	0
СМУП	0	0,0	0
Административне пензије	0	0,0	0
Борци после 9.9.43.	1.153	2,4	18.819
Борци на одговорним дужностима	3	0,0	37.814
РМУП	0	0,0	0
Изузетне пензије	0	0,0	0
Академици	0	0,0	0
Рудари	0	0,0	0
УКУПНО	47.532	100,0	23.434

ВОЈВОДИНА

ОПШТИ И ПОСЕБНИ ПРОПИСИ	Број	%	Просечна пензија
Општи прописи	15.665	97,4	25.773
Борци пре 9.9.43.	37	0,2	29.001
Носиоци споменнице	0	0,0	0
СМИП	0	0,0	0
СМУП	0	0,0	0
Административне пензије	0	0,0	0
Борци после 9.9.43.	373	2,3	25.958
Борци на одговорним дужностима	0	0,0	0
РМУП	0	0,0	0
Изузетне пензије	0	0,0	0
Академици	0	0,0	0
Рудари	0	0,0	0
УКУПНО	16.075	100,0	25.784

КОСОВО И МЕТОХИЈА

по општим и посебним прописима

ОПШТИ И ПОСЕБНИ ПРОПИСИ	Број	%	Просечна пензија
Општи прописи	328	99,1	19.429
Борци пре 9.9.43.	0	0,0	0
Носиоци споменнице	0	0,0	0
СМУП	0	0,0	0
Административне пензије	0	0,0	0
Борци после 9.9.43.	3	0,9	21.348
РМУП	0	0,0	0
Рудари	0	0,0	0
УКУПНО	331	100,0	19.447

ЦЕНТРАЛНА СРБИЈА

ВРСТА ПЕНЗИЈЕ	Број	%	Просечна пензија
Старосне	22.849	48,1	27.234
Инвалидске	13.191	27,8	22.891
Породичне	11.492	24,2	16.503
УКУПНО	47.532	100,0	23.434
Структура броја корисника	74,3		

ВОЈВОДИНА

ВРСТА ПЕНЗИЈЕ	Број	%	Просечна пензија
Старосне	8.138	50,6	28.732
Инвалидске	3.951	24,6	25.807
Породичне	3.986	24,8	19.744
УКУПНО	16.075	100,0	25.784
Структура броја корисника	25,1		

КОСОВО И МЕТОХИЈА

по врсти пензије

ВРСТА ПЕНЗИЈЕ	Број	%	Просечна пензија
Старосне	155	46,8	21.238
Инвалидске	89	26,9	21.482
Породичне	87	26,3	14.173
УКУПНО	331	100,0	19.447
Структура броја корисника	0,5		

**ДИСТРИБУЦИЈА КОРИСНИКА ПЕНЗИЈЕ ПО ТЕРИТОРИЈИ У ЈУНУ 2012. ГОДИНЕ
- КАТЕГОРИЈА ОСИГУРАНИКА ПОЉОПРИВРЕДНИКА -**

ЦЕНТРАЛНА СРБИЈА

Филијала	Број	%	Просечна пензија
БЕОГРАД	10.126	5,3	9.738
Служба I	806	0,4	10.714
Служба II	0	0,0	0
БОР	5.979	3,1	9.479
ВАЉЕВО	12.795	6,7	9.667
ВРАЊЕ	7.180	3,8	9.643
ЗАЈЕЧАР	7.380	3,9	9.810
КРАГУЈЕВАЦ	10.462	5,5	9.736
КРАЉЕВО	5.480	2,9	9.754
НОВИ ПАЗАР	5.721	3,0	9.699
КРУШЕВАЦ	16.551	8,7	9.549
ЛЕСКОВАЦ	11.487	6,0	9.787
НИШ	7.987	4,2	9.840
Алексинач	4.905	2,6	9.622
ПИРОТ	4.495	2,4	9.874
ПРОКУПЉЕ	5.215	2,7	9.724
ПОЖАРЕВАЦ	15.526	8,2	9.246
СМЕДЕРЕВО	7.755	4,1	9.535
УЖИЦЕ	11.440	6,0	9.831
ЂУПРИЈА	9.048	4,8	9.440
Јагодина	1.985	1,0	9.762
ЧАЧАК	11.069	5,8	9.833
ШАБАЦ	11.477	6,0	9.459
Лозница	5.144	2,7	9.649
Исплата у Дирекцији	80	0,0	4.944
УКУПНО	190.093	100,0	9.646

ВОЈВОДИНА

Филијала	Број	%	Просечна пензија
БАЧКА ПАЛАНКА	1.149	4,3	9.981
ВРБАС	539	2,0	10.596
Бечеј	756	2,8	11.198
ВРШАЦ	1.247	4,7	9.319
ЗРЕЊАНИН	2.832	10,6	9.988
КИКИНДА	1.183	4,4	10.415
НОВИ САД	2.249	8,5	11.045
ПАЊЧЕВО	3.867	14,5	9.777
СЕНТА	1.943	7,3	10.000
СРЕМСКА МИТРОВИЦА	4.188	15,7	9.685
Стара Пазова	1.262	4,7	10.134
СОМБОР	1.525	5,7	10.635
Апатин	451	1,7	10.177
Кула	412	1,5	10.868
Оуаци	496	1,9	9.904
СУБОТИЦА	1.833	6,9	10.165
Бачка Топола	680	2,6	11.931
Исплата у Дирекцији Покрајинског фонда	0	0,0	0
УКУПНО	26.612	100,0	10.155

КОСОВО И МЕТОХИЈА

по филијалама

Филијала	Број	%	Просечна пензија
Сл.Дир.ПРИШТИНА	61	100,00	10.567
ГЊИЛАНЕ			
Урошевац			
КОС.МИТРОВИЦА			
ПЕЋ			
Ђаковица			
ПРИЗРЕН			
ПРИШТИНА			
УКУПНО	61	100,0	10.567

ЦЕНТРАЛНА СРБИЈА

ОПШТИ И ПОСЕБНИ ПРОПИСИ	Број	%	Просечна пензија
Општи прописи	185.581	97,6	9.657
Борци пре 9.9.43.	199	0,1	22.793
Носиоци споменнице	2	0,0	9.584
СМИП	0	0,0	0
СМУП	0	0,0	0
Административне пензије	0	0,0	0
Борци после 9.9.43.	4.311	2,3	8.567
Борци на одговорним дужностима	0	0,0	0
РМУП	0	0,0	0
Изузетне пензије	0	0,0	0
Академици	0	0,0	0
Рудари	0	0,0	0
УКУПНО	190.093	100,0	9.646

ВОЈВОДИНА

ОПШТИ И ПОСЕБНИ ПРОПИСИ	Број	%	Просечна пензија
Општи прописи	26.388	99,2	10.137
Борци пре 9.9.43.	65	0,2	21.421
Носиоци споменнице	1	0,0	9.941
СМИП	0	0,0	0
СМУП	0	0,0	0
Административне пензије	0	0,0	0
Борци после 9.9.43.	158	0,6	8.440
Борци на одговорним дужностима	0	0,0	0
РМУП	0	0,0	0
Изузетне пензије	0	0,0	0
Академици	0	0,0	0
Рудари	0	0,0	0
УКУПНО	26.612	100,0	10.155

КОСОВО И МЕТОХИЈА

по општим и посебним прописима

ОПШТИ И ПОСЕБНИ ПРОПИСИ	Број	%	Просечна пензија
Општи прописи	61	100,0	10.567
Борци пре 9.9.43.	0	0,0	0
Носиоци споменнице	0	0,0	0
СМУП	0	0,0	0
Административне пензије	0	0,0	0
Борци после 9.9.43.	0	0,0	0
РМУП	0	0,0	0
Рудари	0	0,0	0
УКУПНО	61	100,0	10.567

ЦЕНТРАЛНА СРБИЈА

ВРСТА ПЕНЗИЈЕ	Број	%	Просечна пензија
Старосне	159.087	83,7	9.922
Инвалидске	11.084	5,8	10.315
Породичне	19.922	10,5	7.069
УКУПНО	190.093	100,0	9.646
Структура броја корисника	87,7		

ВОЈВОДИНА

ВРСТА ПЕНЗИЈЕ	Број	%	Просечна пензија
Старосне	18.396	69,1	10.877
Инвалидске	2.723	10,2	11.104
Породичне	5.493	20,6	7.265
УКУПНО	26.612	100,0	10.155
Структура броја корисника	12,3		

КОСОВО И МЕТОХИЈА

по врсти пензије

ВРСТА ПЕНЗИЈЕ	Број	%	Просечна пензија
Старосне	34	55,7	10.785
Инвалидске	19	31,1	11.740
Породичне	8	13,1	6.849
УКУПНО	61	100,0	10.567
Структура броја корисника	0,0		

КОРИСНИЦИ ПЕНЗИЈЕ ПО ОПШТИМ И ПОСЕБНИМ ПРОПИСИМА

ЗАПОСЛЕНИ УКУПНО

2012 год.	МЕСЕЦ	ПО ОПШТИМ ПРОПИСИМА	ПО ПОСЕБНИМ ПРОПИСИМА												ПО ПОСЕБНИМ ПРОПИСИМА УКУПНО	УКУПНО	
			По посебним савезним прописима					По посебним републичким прописима									
			Учесници НОР-а пре 9.IX 1943	Носиоци споменике 1941. године	Савезно МИП	Савезно МУП	Административне пензије	Учесници НОР-а после 9.IX 1943	Борци на одговорним дужностима	Републичко МУП	Изузетне пензије	Академици	Рудари	Професионална војна лица			
Број корисника пензија	Јануар	1.271.617	12.823	1.322	213	1.305	1.056	45.140	506	22.903	226	29	2.250	47.114	134.887	1.406.504	
	Фебруар	1.273.046	12.718	1.314	213	1.302	1.054	44.652	499	22.867	225	28	2.243	46.890	134.005	1.407.051	
	Март	1.275.134	12.580	1.296	207	1.295	1.053	44.139	494	22.834	221	28	2.221	46.727	133.095	1.408.229	
	Април	1.276.311	12.442	1.277	207	1.287	1.047	43.638	488	22.797	219	28	2.203	46.540	132.173	1.408.484	
	Мај	1.277.191	12.318	1.260	205	1.278	1.044	43.083	478	22.767	215	28	2.194	46.388	131.258	1.408.449	
	Јун	1.279.335	12.221	1.250	205	1.274	1.043	42.656	474	22.730	212	28	2.181	46.274	130.548	1.409.883	
	Јул																
	Август																
	Септембар																
	Октобар																
	Новембар																
	Децембар																
Просечан износ пензије	Јануар	23.322	28.601	45.733	44.519	40.521	31.152	22.100	30.733	41.645	32.866	56.723	23.676	42.194	33.655	24.314	
	Фебруар	23.320	28.582	45.659	44.366	40.512	31.180	22.100	30.792	41.650	32.839	57.901	23.681	42.206	33.688	24.307	
	Март	23.313	28.575	45.651	44.213	40.547	31.183	22.120	30.759	41.652	32.631	57.901	23.665	42.210	33.731	24.298	
	Април	24.115	29.565	47.295	45.848	41.906	32.240	22.091	31.806	43.101	33.793	59.904	24.480	43.676	34.676	25.131	
	Мај	24.119	29.544	47.278	45.887	41.906	32.227	22.899	31.736	43.105	33.959	59.904	24.495	43.666	34.981	25.131	
	Јун	24.111	29.548	47.355	45.755	41.868	32.208	22.900	31.715	43.122	33.951	59.904	24.523	43.658	35.016	25.121	
	Јул																
	Август																
	Септембар																
	Октобар																
	Новембар																
	Децембар																

КОРИСНИЦИ ПЕНЗИЈЕ ПО ОПШТИМ И ПОСЕБНИМ ПРОПИСИМА

САМОСТАЛНЕ ДЕЛАТНОСТИ

2012. година	Месец	По општим прописима	По посебним прописима				По посебним прописима укупно	УКУПНО
			Савезним		Републичким			
			Учесници НОР-а пре 9.IX 1943	Носиоци споменице 1941. године	Учесници НОР-а после 9.IX 1943	Борци на одговорним дужностима		
Број корисника пензија	Јануар	60.511	124	3	1.603	3	1.733	62.244
	Фебруар	60.806	121	3	1.589	3	1.716	62.522
	Март	61.257	121	3	1.572	3	1.699	62.956
	Април	61.576	119	3	1.557	3	1.682	63.258
	Мај	61.943	119	3	1.545	3	1.670	63.613
	Јун	62.284	119	3	1.529	3	1.654	63.938
	Јул							
	Август							
	Септембар							
	Октобар							
	Новембар							
	Децембар							
Просечан износ пензије	Јануар	23.300	25.756	45.266	19.929	36.550	20.419	23.223
	Фебруар	23.299	25.892	45.266	19.880	36.550	20.378	23.219
	Март	23.298	25.796	45.266	19.895	36.550	20.390	23.219
	Април	24.093	26.734	46.832	20.608	37.814	21.119	24.014
	Мај	24.092	26.717	46.832	20.592	37.814	21.106	24.013
	Јун	24.082	26.717	46.832	20.565	37.814	21.087	24.004
	Јул							
	Август							
	Септембар							
	Октобар							
	Новембар							
	Децембар							

КОРИСНИЦИ ПЕНЗИЈЕ ПО ОПШТИМ И ПОСЕБНИМ ПРОПИСИМА

ПОЉОПРИВРЕДНИЦИ

2012. година	Месец	По општим прописима	По посебним прописима			По посебним прописима укупно	УКУПНО
			Савезним		Републичким		
			Учесници НОР-а пре 9.IX 1943	Носиоци споменице 1941. године	Учесници НОР-а после 9.IX 1943		
Број корисника пензија	Јануар	213.614	278	3	4.807	5.088	218.702
	Фебруар	213.335	271	3	4.739	5.013	218.348
	Март	212.996	271	3	4.669	4.943	217.939
	Април	212.549	270	3	4.596	4.869	217.418
	Мај	212.360	268	3	4.532	4.803	217.163
	Јун	212.030	264	3	4.469	4.736	216.766
	Јул						
	Август						
	Септембар						
	Октобар						
	Новембар						
Децембар							
Просечан износ пензије	Јануар	9.375	21.900	9.379	8.300	9.043	9.367
	Фебруар	9.378	21.873	9.379	8.291	9.026	9.370
	Март	9.381	21.793	9.379	8.288	9.029	9.373
	Април	9.710	22.531	9.763	8.568	9.344	9.702
	Мај	9.713	22.494	9.703	8.567	9.344	9.706
	Јун	9.717	22.455	9.703	8.563	9.338	9.708
	Јул						
	Август						
	Септембар						
	Октобар						
	Новембар						
Децембар							

КОРИСНИЦИ НОВЧАНЕ НАКНАДЕ ЗА ПОМОЋ И НЕГУ ДРУГОГ ЛИЦА У 2012. ГОДИНИ

ЗАПОСЛЕНИ

МЕСЕЦ	Једино право		Право уз пензију		Укупно	
	Број	Просечан износ	Број	Просечан износ	Број	Просечан износ
I	6.413	7.587	55.428	14.455	61.841	13.743
II	6.389	7.581	55.097	14.456	61.486	13.742
III	6.348	7.591	55.145	14.458	61.493	13.749
IV	6.351	7.880	55.111	14.959	61.462	14.228
V	6.330	7.875	55.119	14.961	61.449	14.231
VI	6.301	7.874	55.304	14.963	61.605	14.238
VII						
VIII						
IX						
X						
XI						
XII						

ПРОФЕСИОНАЛНА ВОЈНА ЛИЦА

МЕСЕЦ	Једино право		Право уз пензију		Укупно	
	Број	Просечан износ	Број	Просечан износ	Број	Просечан износ
I*	11	7.980	1.625	13.745	1.636	13.706
II	1.574	13.774
III	1.564	13.777
IV	1.515	14.314
V	1.529	14.321
VI	1.537	14.325
VII						
VIII						
IX						
X						
XI						
XII						

* Обрада податка вршена у Фонду за СОВО

ЗАПОСЛЕНИ УКУПНО

МЕСЕЦ	Једино право		Право уз пензију		Укупно	
	Број	Просечан износ	Број	Просечан износ	Број	Просечан износ
I	6.424	7.588	57.053	14.435	63.477	13.742
II	63.060	13.742
III	63.057	13.750
IV	62.977	14.230
V	62.978	14.233
VI	63.142	14.240
VII						
VIII						
IX						
X						
XI						
XII						

САМОСТАЛНЕ ДЕЛАТНОСТИ

МЕСЕЦ	Једино право		Право уз пензију		Укупно	
	Број	Просечан износ	Број	Просечан износ	Број	Просечан износ
I	58	8.279	2.656	14.455	2.714	14.323
II	59	8.387	2.644	14.462	2.703	14.329
III	55	7.932	2.643	14.466	2.698	14.333
IV	56	8.331	2.657	14.967	2.713	14.830
V	58	8.367	2.665	14.972	2.723	14.831
VI	58	8.367	2.685	14.973	2.743	14.833
VII						
VIII						
IX						
X						
XI						
XII						

ПОЉОПРИВРЕДНИЦИ

МЕСЕЦ	Једино право		Право уз пензију		Укупно	
	Број	Просечан износ	Број	Просечан износ	Број	Просечан износ
I	196	12.314	10.597	14.589	10.793	14.548
II	195	12.302	10.569	14.588	10.764	14.547
III	187	12.268	10.624	14.588	10.811	14.547
IV	191	12.743	10.668	15.092	10.859	15.051
V	191	12.743	10.711	15.093	10.902	15.051
VI	189	12.718	10.749	15.094	10.938	15.053
VII						
VIII						
IX						
X						
XI						
XII						

КОРИСНИЦИ НОВЧАНЕ НАКНАДЕ ЗА ТЕЛЕСНО ОШТЕЋЕЊЕ У 2012. ГОДИНИ

ЗАПОСЛЕНИ

МЕСЕЦ	Повреда на раду и професионално обољење						Болест или повреда ван рада						УКУПНО	
	Једино право		Право уз пензију		Укупно		Једино право		Право уз пензију		Укупно			
	Број	Просечан износ	Број	Просечан износ	Број	Просечан износ	Број	Просечан износ	Број	Просечан износ	Број	Просечан износ	Број	Просечан износ
I	2.064	2.375	5.401	2.894	7.465	2.751	8.048	1.178	67.025	1.172	75.073	1.173	82.538	1.315
II	2.061	2.374	5.393	2.894	7.454	2.750	7.999	1.179	66.690	1.171	74.689	1.172	82.143	1.315
III	2.064	2.379	5.377	2.894	7.441	2.751	7.858	1.179	66.477	1.171	74.335	1.172	81.776	1.316
IV	2.063	2.463	5.360	2.994	7.423	2.847	7.792	1.221	66.120	1.211	73.912	1.212	81.335	1.362
V	2.066	2.461	5.350	2.994	7.416	2.845	7.749	1.221	65.756	1.211	73.505	1.212	80.921	1.362
VI	2.054	2.460	5.342	2.992	7.396	2.844	7.678	1.221	65.471	1.211	73.149	1.212	80.545	1.362
VII														
VIII														
IX														
X														
XI														
XII														

ПРОФЕСИОНАЛНА ВОЈНА ЛИЦА

МЕСЕЦ	Повреда на раду и професионално обољење						Болест или повреда ван рада						УКУПНО	
	Једино право		Право уз пензију		Укупно		Једино право		Право уз пензију		Укупно			
	Број	Просечан износ	Број	Просечан износ	Број	Просечан износ	Број	Просечан износ	Број	Просечан износ	Број	Просечан износ	Број	Просечан износ
I*	996	998
II	1	1.139	0	0	1	1.139	43	848	926	1.002	969	995	970	995
III	1	1.139	25	1.493	26	1.479	43	848	898	986	941	980	967	993
IV	1	1.179	25	1.544	26	1.530	41	881	899	1.021	940	1.015	966	1.029
V	1	1.179	26	1.519	27	1.506	40	891	903	1.019	943	1.014	970	1.028
VI	1	1.179	27	1.626	28	1.610	40	891	900	1.020	940	1.015	968	1.032
VII														
VIII														
IX														
X														
XI														
XII														

* Обрада података вршена у Фонду за СОВО

ЗАПОСЛЕНИ УКУПНО

МЕСЕЦ	Повреда на раду и професионално обољење						Болест или повреда ван рада						УКУПНО	
	Једино право		Право уз пензију		Укупно		Једино право		Право уз пензију		Укупно			
	Број	Просечан износ	Број	Просечан износ	Број	Просечан износ	Број	Просечан износ	Број	Просечан износ	Број	Просечан износ	Број	Просечан износ
I	83.534	1.312
II	2.062	2.373	5.393	2.894	7.455	2.750	8.042	1.177	67.616	1.169	75.658	1.170	83.113	1.311
III	2.065	2.378	5.402	2.887	7.467	2.747	7.901	1.177	67.375	1.169	75.276	1.170	82.743	1.312
IV	2.064	2.463	5.385	2.988	7.449	2.842	7.833	1.219	67.019	1.209	74.852	1.210	82.301	1.358
V	2.067	2.460	5.376	2.986	7.443	2.840	7.789	1.220	66.659	1.208	74.448	1.210	81.891	1.358
VI	2.055	2.459	5.369	2.985	7.424	2.840	7.718	1.219	66.371	1.208	74.089	1.210	81.513	1.358
VII														
VIII														
IX														
X														
XI														
XII														

САМОСТАЛНЕ ДЕЛАТНОСТИ

MECEЦ	Повреда на раду и професионално обољење						Болест или повреда ван рада						УКУПНО	
	Једино право		Право уз пензију		Укупно		Једино право		Право уз пензију		Укупно			
	Број	Просечан износ	Број	Просечан износ	Број	Просечан износ	Број	Просечан износ	Број	Просечан износ	Број	Просечан износ	Број	Просечан износ
I	17	2.202	218	3.201	235	3.129	52	1.465	1.475	1.361	1.527	1.365	1.762	1.600
II	17	2.202	216	3.194	233	3.122	52	1.465	1.469	1.360	1.521	1.364	1.754	1.597
III	17	2.202	216	3.194	233	3.121	52	1.465	1.464	1.360	1.516	1.364	1.749	1.598
IV	16	2.303	215	3.311	231	3.241	53	1.513	1.455	1.407	1.508	1.411	1.739	1.654
V	17	2.353	215	3.311	232	3.241	53	1.513	1.444	1.408	1.497	1.412	1.729	1.657
VI	17	2.353	215	3.311	232	3.241	52	1.512	1.440	1.407	1.492	1.411	1.724	1.657
VII														
VIII														
IX														
X														
XI														
XII														

ПОЉОПРИВРЕДНИЦИ

MECEЦ	Повреда на раду и професионално обољење						Болест или повреда ван рада						УКУПНО	
	Једино право		Право уз пензију		Укупно		Једино право		Право уз пензију		Укупно			
	Број	Просечан износ	Број	Просечан износ	Број	Просечан износ	Број	Просечан износ	Број	Просечан износ	Број	Просечан износ	Број	Просечан износ
I	33	2.505	454	3.470	487	3.405	109	1.520	839	1.487	948	1.491	1.435	2.140
II	33	2.505	450	3.456	483	3.391	108	1.526	832	1.487	940	1.491	1.423	2.136
III	33	2.505	450	3.458	483	3.393	106	1.522	832	1.485	938	1.489	1.421	2.136
IV	33	2.592	448	3.568	481	3.501	105	1.565	829	1.535	934	1.539	1.415	2.206
V	35	2.642	451	3.575	486	3.508	105	1.565	824	1.535	929	1.538	1.415	2.215
VI	35	2.642	448	3.571	483	3.504	105	1.565	819	1.532	924	1.536	1.407	2.211
VII														
VIII														
IX														
X														
XI														
XII														