

**РЕПУБЛИЧКИ ФОНД
ЗА ПЕНЗИЈСКО И ИНВАЛИДСКО ОСИГУРАЊЕ**



СТАТИСТИЧКИ МЕСЕЧНИ БИЛТЕН

IV / 2019

БЕОГРАД, јун 2019. године

ПРЕДГОВОР

Ради што бољег информисања заинтересованих корисника података из области пензијског и инвалидског осигурања, у Републичком фонду за пензијско и инвалидско осигурање покренута је иницијатива издавања Статистичког месечног билтена са подацима који се воде и обрађују у Фонду.

Републички фонд за пензијско и инвалидско осигурање запослених, Републички фонд за пензијско и инвалидско осигурање самосталних делатности и Републички фонд за пензијско и инвалидско осигурање пољопривредника, који су основани Законом о пензијском и инвалидском осигурању из 1992. године ("Службени гласник РС", бр. 27/92, 82/92, 28/95 и 12/96) и наставили са радом у складу са одредбама Закона о пензијском и инвалидском осигурању из 1996. године ("Службени гласник РС", бр. 52/96, 46/98, 29/01 и 80/02) и Закона о пензијском и инвалидском осигурању из 2003. године ("Службени гласник РС", бр. 34/03, 64/04 – УС, 84/04 – др. Закон, 85/05, 101/05 – др. закон, 63/06 – УС, 5/09, 107/09, 101/10, 93/12, 62/13, 108/13, 75/14, 142/14 и 73/18) на дан 1. јануара 2008. године постају један фонд – Републички фонд за пензијско и осигурање, организован као једно правно лице са статусом организације за обавезно социјално осигурање у коме се остварују права из пензијског и инвалидског осигурања и обезбеђују средства за ово осигурање. Послове обезбеђивања и спровођења пензијског и инвалидског осигурања као и послове финансијског пословања који су били у надлежности Фонда за социјално осигурање војних осигураника, на дан 1. јануара 2012. године преузео је Републички фонд за пензијско и инвалидско осигурање (члан 79. Закона о изменама и допунама Закона о пензијском и инвалидском осигурању - "Службени гласник РС", бр. 101/10). Даном преузимања послова, Фонд је преузео имовину, обавезе и запослене од ФСОВО, у делу који се односи на послове пензијског и инвалидског осигурања. Војни осигураници, односно професионална војна лица према прописима о Војсци Србије, укључени су у категорију осигураника запослених (члан 11. Закона).

Месечни статистички билтен обухвата податке о : корисницима пензије по категорији осигураника, врсти и висини пензије, по територији, по општим и посебним прописима као и о односу пензије и зараде без пореза и доприноса. Приказани су и подаци о корисницима накнаде за помоћ и негу и телесно оштећење, исплаћене и рефундиране накнаде за осигуранике и инвалидну децу, кориснике новчане накнаде по члану 223. и члану 225. Закона. Нето средства за исплату пензија и осталих права се односе на исплату законских износа (без заосталих пензија, исплаћених разлика и анулација).

Законом о изменама и допунама Закона о пензијском и инвалидском осигурању (Сл. гласник РС бр. 73/18, члан 53.) престаје да важи Закон о привременом уређивању начина исплате пензија. Основ за исплату пензије за месец октобар 2018. године и њено даље усклађивање, чини пензија исплаћена, односно припадајућа за месец октобар 2014. године, усклађена према важећим прописима.

Статистички месечни билтен припрема

Одсек за статистику Фонда

Преглед података за месец

Број корисника пензија и просечан износ пензије за све категорије осигураника:	
- по врсти пензије.....	3
- по врсти пензије и према категорији осигураника.....	4
- по врсти пензије и територији.....	4
Број корисника пензија и средства за нето пензије према висини износа пензије.....	5
Дистрибуција корисника пензије према висини износа пензије.....	6-7
Корисници пензија по групама износа пензије.....	8-10
Дистрибуција корисника пензије по територији.....	11-14
Број корисника најнижег и највишег износа пензије	15

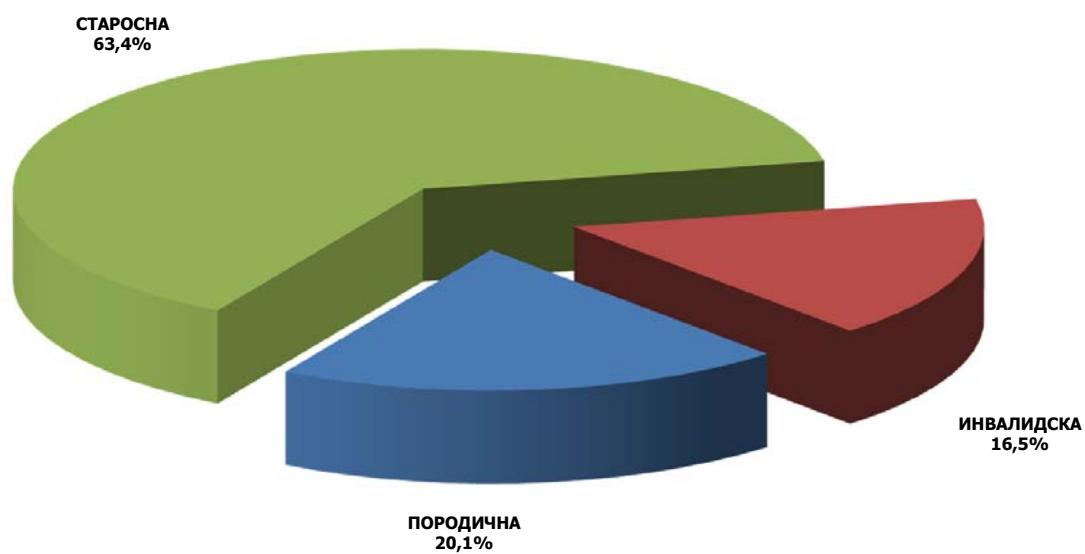
Преглед података у току године

Преглед основних података из ПИО.....	16
Преглед основних норми из Закона о ПИО.....	17
Број корисника по врсти пензије и просечан износ пензије	18-19
Однос пензије и зараде без пореза и доприноса.....	20
Корисници пензија по општим и посебним прописима.....	21-24
Корисници накнаде за помоћ и негу другог лица.....	25-26
Корисници накнаде за телесно оштећење.....	27-28
Исплаћене и рефундиране накнаде за осигуранике и инв. децу.....	29
Корисници новчане накнаде по члану 223. и члану 225. Закона.....	29
Број корисника пензије и просечан износ пензије по филијалама и општинама – децембар 2018. године	30-34

**БРОЈ КОРИСНИКА И ПРОСЕЧАН ИЗНОС ПЕНЗИЈЕ
АПРИЛ 2019. ГОДИНЕ**

СВЕ КАТЕГОРИЈЕ

ВРСТА ПЕНЗИЈЕ	КОРИСНИЦИ ПЕНЗИЈА						ПРОСЕЧНА ПЕНЗИЈА				
	БРОЈ КОРИСНИКА	Номинални раст (%)				Структура броја корисника пензија по врсти пензије у %	ПРОСЕЧАН ИЗНОС ПЕНЗИЈЕ	Номинални раст (%)			
		IV 2019 III 2019	IV 2019 XII 2018	IV 2019 IV 2018	I - IV 2019 I - IV 2018			IV 2019 III 2019	IV 2019 XII 2018	IV 2019 IV 2018	I - IV 2019 I - IV 2018
СТАРОСНА	1.085.797	0,02	0,06	0,77	0,74	63,5	28.399	0,01	0,07	6,26	6,23
ИНВАЛИДСКА	281.852	-0,17	-1,17	-2,94	-2,97	16,5	24.863	-0,03	-0,14	3,55	3,55
ПОРОДИЧНА	343.469	0,01	-0,39	-1,41	-1,45	20,1	21.053	0,02	0,10	3,28	3,25
УКУПНО	1.711.118	-0,01	-0,24	-0,30	-0,33	100,0	26.342	0,01	0,07	5,46	5,43



**БРОЈ КОРИСНИКА И ПРОСЕЧАН ИЗНОС ПЕНЗИЈЕ
ПРЕМА КАТЕГОРИЈИ ОСИГУРАНИКА И ПО ВРСТИ ПЕНЗИЈЕ, АПРИЛ 2019. ГОДИНЕ**

КАТЕГОРИЈА ОСИГУРАНИКА	СТАРОСНА ПЕНЗИЈА		ИНВАЛИДСКА ПЕНЗИЈА		ПОРОДИЧНА ПЕНЗИЈА		УКУПНО		Структура броја корисника пензија по категорији осигурања у %
	БРОЈ КОРИСНИКА	ПРОСЕЧНА ПЕНЗИЈА	БРОЈ КОРИСНИКА	ПРОСЕЧНА ПЕНЗИЈА	БРОЈ КОРИСНИКА	ПРОСЕЧНА ПЕНЗИЈА	БРОЈ КОРИСНИКА	ПРОСЕЧНА ПЕНЗИЈА	
ЗАПОСЛЕНИ	884.861	31.104	250.554	25.555	305.310	22.018	1.440.725	28.213	84,20
САМОСТАЛНЕ ДЕЛАТНОСТИ	59.441	28.079	17.857	24.828	17.616	19.304	94.914	25.839	5,55
ПОЉОПРИ- ВРЕДНИЦИ	141.495	11.619	13.441	12.003	20.543	8.207	175.479	11.249	10,26
СВЕ КАТЕГОРИЈЕ УКУПНО	1.085.797	28.399	281.852	24.863	343.469	21.053	1.711.118	26.342	100,00

**БРОЈ КОРИСНИКА И ПРОСЕЧАН ИЗНОС ПЕНЗИЈЕ
ПО ТЕРИТОРИЈИ И ПРЕМА ВРСТИ ПЕНЗИЈЕ, АПРИЛ 2019. ГОДИНЕ**

СВЕ КАТЕГОРИЈЕ

ТЕРИТОРИЈА	СТАРОСНА ПЕНЗИЈА		ИНВАЛИДСКА ПЕНЗИЈА		ПОРОДИЧНА ПЕНЗИЈА		УКУПНО		Структура броја корисника пензија по територији у %
	БРОЈ КОРИСНИКА	ПРОСЕЧНА ПЕНЗИЈА	БРОЈ КОРИСНИКА	ПРОСЕЧНА ПЕНЗИЈА	БРОЈ КОРИСНИКА	ПРОСЕЧНА ПЕНЗИЈА	БРОЈ КОРИСНИКА	ПРОСЕЧНА ПЕНЗИЈА	
ЦЕНТРАЛНА СРБИЈА	809.488	28.065	209.329	24.775	241.348	21.093	1.260.165	26.183	73,65
ВОЈВОДИНА	259.376	29.393	66.448	25.403	93.596	21.175	419.420	26.927	24,51
КОСОВО И МЕТОХИЈА	16.933	29.130	6.075	21.979	8.525	18.562	31.533	24.895	1,84
РЕПУБЛИКА СРБИЈА	1.085.797	28.399	281.852	24.863	343.469	21.053	1.711.118	26.342	100,00

**БРОЈ КОРИСНИКА ПЕНЗИЈА И СРЕДСТВА ЗА ИСПЛАТУ
ПРЕМА ВИСИНИ ИЗНОСА ПЕНЗИЈЕ**

АПРИЛ 2019. ГОДИНЕ

ГРУПЕ ИЗНОСА ПЕНЗИЈА	РЕПУБЛИКА СРБИЈА - све категорије			
	БРОЈ КОРИСНИКА	%	СРЕДСТВА ЗА НЕТО ПЕНЗИЈЕ	%
до 10.000,00	106.121	6,2	543.386.769	1,2
10.000,01 - 15.000,00	369.075	21,6	4.634.392.971	10,3
15.000,01 - 20.000,00	218.096	12,7	3.816.877.537	8,5
20.000,01 - 25.000,00	257.387	15,0	5.766.810.158	12,8
25.000,01 - 26.643,75	67.013	3,9	1.729.955.796	3,8
26.643,76 - 27.899,36	51.137	3,0	1.393.772.762	3,1
27.899,37 - 29.250,77	51.086	3,0	1.459.559.669	3,2
29.250,78 - 30.000,00	27.967	1,6	828.236.074	1,8
30.000,01 - 30.709,45	25.613	1,5	777.355.836	1,7
30.709,46 - 32.288,50	55.512	3,2	1.749.056.333	3,9
32.288,51 - 34.003,90	53.568	3,1	1.774.944.296	3,9
34.003,91 - 35.000,00	29.638	1,7	1.022.130.519	2,3
35.000,01 - 40.000,00	119.820	7,0	4.472.777.273	9,9
40.000,01 - 45.000,00	83.298	4,9	3.531.359.134	7,8
45.000,01 - 50.000,00	58.560	3,4	2.767.589.514	6,1
50.000,01 - 55.000,00	38.168	2,2	1.999.079.260	4,4
55.000,01 - 60.000,00	28.111	1,6	1.612.734.300	3,6
60.000,01 - 70.000,00	36.486	2,1	2.351.080.711	5,2
70.000,01 - 80.000,00	18.148	1,1	1.353.882.548	3,0
80.000,01 - 90.000,00	8.861	0,5	747.187.255	1,7
90.000,01 - 100.000,00	4.786	0,3	447.563.357	1,0
100.000,01 и више	2.667	0,2	294.430.440	0,7
УКУПАН БРОЈ КОРИСНИКА	1.711.118	100,0	45.074.162.513	100,0
ПРОСЕЧАН ИЗНОС ПЕНЗИЈЕ	26.342			

ДИСТРИБУЦИЈА КОРИСНИКА ПЕНЗИЈЕ ПРЕМА ВИСИНИ ИЗНОСА ПЕНЗИЈЕ

АПРИЛ 2019

СВЕ КАТЕГОРИЈЕ		Број корисника 1.711.118	Учешће у укупном броју корисника
Мање од износа најниже пензије	<i>Запослени и Самосталне делатности</i>	172.287	10,07
	<i>Пољопривредници</i>	27.857	1,63
	СВЕГА	200.144	11,70
Најнижи износ пензије	<i>Запосл. и Сам.дел. 14.338,72</i>	113.269	6,62
	<i>Пољопривредници 11.272,77</i>	131.122	7,66
	СВЕГА	244.391	14,28
До просечне пензије за све категорије	<i>26.342</i>	1.006.016	58,79
До износа просечне зараде без пореза и доприноса за МАРТ 2019	<i>54.271</i>	1.607.329	93,93
До износа просечне зараде за МАРТ 2019	<i>74.755</i>	1.686.327	98,55
Највиша пензија	По важећем Закону 132.065,01	23	0,00
	Затечени корисници	1.226	0,07

ЗАПОСЛЕНИ		Број корисника 1.440.725	Учешће у укупном броју корисника
Мање од износа најниже пензије		159.550	11,07
Најнижи износ пензије	<i>14.338,72</i>	105.765	7,34
До просечне пензије запослених-укупно	<i>28.213</i>	845.173	58,66
До износа просечне зараде без пореза и доприноса за МАРТ 2019	<i>54.271</i>	1.340.870	93,07
До износа просечне зараде за МАРТ 2019	<i>74.755</i>	1.416.684	98,33
Највиша пензија по старом Закону	<i>92.396,84</i>	1.122	0,08
Највиша пензија - 40 год. стажа по Закону од 01. априла 2003. године (за затечене кориснике)	<i>123.569,60</i>	2	0,00
Највиша пензија - 42,5 год. стажа по Закону од 01. априла 2003. године (за затечене кориснике)	<i>131.292,70</i>	54	0,00
Највиша пензија - 40 год. стажа по Закону од 01. јануара 2011. године (за затечене кориснике)	<i>117.391,12</i>	16	0,00
Највиша пензија - 42,5 год. стажа по Закону од 01. јануара 2011. године (за затечене кориснике)	<i>124.728,07</i>	20	0,00
Највиша пензија - 45 год. стажа (по важећем Закону)	<i>132.065,01</i>	23	0,00

САМОСТАЛНЕ ДЕЛАТНОСТИ		Број корисника 94.914	Учешће у укупном броју корисника
Мање од износа најниже пензије		12.737	13,42
Најнижи износ пензије	<i>14.338,72</i>	7.504	7,91
До просечне пензије самосталних делатности	<i>25.839</i>	55.439	58,41
До износа просечне зараде без пореза и доприноса за МАРТ 2019	<i>54.271</i>	91.040	95,92
До износа просечне зараде за МАРТ 2019	<i>74.755</i>	94.169	99,22
Највиша пензија по старом Закону	<i>97.831,94</i>	11	0,01
Највиша пензија - 40 год. стажа по Закону од 01. априла 2003. године (за затечене кориснике)	<i>123.569,60</i>	0	0,00
Највиша пензија - 42,5 год. стажа по Закону од 01. априла 2003. године (за затечене кориснике)	<i>131.292,70</i>	0	0,00
Највиша пензија - 40 год. стажа по Закону од 01. јануара 2011. године (за затечене кориснике)	<i>117.391,12</i>	0	0,00
Највиша пензија - 42,5 год. стажа по Закону од 01. јануара 2011. године (за затечене кориснике)	<i>124.728,07</i>	1	0,00
Највиша пензија - 45 год. стажа (по важећем Закону)	<i>132.065,01</i>	0	0,00

ПОЉОПРИВРЕДНИЦИ		Број корисника 175.479	Учешће у укупном броју корисника
Мање од износа најниже пензије		27.857	15,87
Најнижи износ пензије	<i>11.272,77</i>	131.122	74,72
До просечне пензије пољопривредника	<i>11.249</i>	27.843	15,87
До износа просечне зараде без пореза и доприноса за МАРТ 2019	<i>54.271</i>	175.419	99,97
До износа просечне зараде за МАРТ 2019	<i>74.755</i>	175.474	99,997
Највиша пензија по старом Закону	<i>97.831,94</i>	0	0,00
Највиша пензија - 40 год. стажа по Закону од 01. априла 2003. године (за затечене кориснике)	<i>123.569,60</i>	0	0,00
Највиша пензија - 42,5 год. стажа по Закону од 01. априла 2003. године (за затечене кориснике)	<i>131.292,70</i>	0	0,00
Највиша пензија - 40 год. стажа по Закону од 01. јануара 2011. године (за затечене кориснике)	<i>117.391,12</i>	0	0,00
Највиша пензија - 42,5 год. стажа по Закону од 01. јануара 2011. године (за затечене кориснике)	<i>124.728,07</i>	0	0,00
Највиша пензија - 45 год. стажа (по важећем Закону)	<i>132.065,01</i>	0	0,00

КОРИСНИЦИ ПЕНЗИЈЕ ЗА АПРИЛ 2019. ГОДИНЕ ПО ГРУПАМА ИЗНОСА ПЕНЗИЈА

ЗАПОСЛЕНИ

ГРУПЕ ИЗНОСА ПЕНЗИЈА	СТАРОСНА ПЕНЗИЈА	ИНВАЛИДСКА ПЕНЗИЈА	ПОРОДИЧНА ПЕНЗИЈА	УКУПНО
до 14.338,71	62.528	13.935	83.087	159.550
14.338,72 (25%)	66.804	38.860	101	105.765
14.338,73 - 15.000,00	9.105	4.303	6.686	20.094
15.000,01 - 17.500,00	45.023	22.133	37.596	104.752
17.500,01 - 20.000,00	46.974	16.686	30.619	94.279
20.000,01 - 26.342,00	168.052	59.796	63.523	291.371
26.342,01 - 27.570,00	29.385	9.153	8.422	46.960
27.570,01 - 28.213,00	14.791	3.630	3.981	22.402
28.213,01 - 40.000,00	233.833	51.173	44.609	329.615
40.000,01 - 52.703,00	116.407	19.979	18.935	155.321
52.703,01 - 54.271,00	8.064	1.332	1.365	10.761
54.271,01 - 64.500,00	39.515	5.688	4.553	49.756
64.500,01 - 74.755,00	22.263	2.351	1.444	26.058
74.755,01 - 92.396,83	16.598	1.349	343	18.290
92.396,84	1.029	92	1	1.122
92.396,85 - 124.728,06	4.262	93	41	4.396
124.728,07	26	0	0	26
124.728,08 - 131.292,69	104	0	1	105
131.292,70	53	1	0	54
131.292,71- 132.065,00	7	0	0	7
132.065,01	27	0	1	28
132.065,02 и више	11	0	2	13
УКУПАН БРОЈ КОРИСНИКА	884.861	250.554	305.310	1.440.725
ПРОСЕЧАН ИЗНОС ПЕНЗИЈЕ	31.103,84	25.555,07	22.017,70	28.213,38
НЕТО СРЕДСТВА ЗА ПЕНЗИЈЕ	27.522.571.642	6.402.926.058	6.722.222.636	40.647.720.336

КОРИСНИЦИ ПЕНЗИЈЕ ЗА АПРИЛ 2019. ГОДИНЕ ПО ГРУПАМА ИЗНОСА ПЕНЗИЈА

САМОСТАЛНЕ ДЕЛАТНОСТИ

ГРУПЕ ИЗНОСА ПЕНЗИЈА	СТАРОСНА ПЕНЗИЈА	ИНВАЛИДСКА ПЕНЗИЈА	ПОРОДИЧНА ПЕНЗИЈА	УКУПНО
до 14.338,71	4.772	939	7.026	12.737
14.338,72 (25%)	4.871	2.619	14	7.504
14.338,73 - 15.000,00	905	255	539	1.699
15.000,01 - 17.500,00	4.278	2.291	2.139	8.708
17.500,01 - 20.000,00	4.014	1.515	1.611	7.140
20.000,01 - 25.839,00	11.156	3.668	2.827	17.651
25.839,01 - 26.342,00	928	272	154	1.354
26.342,01 - 35.000,00	13.285	3.480	1.793	18.558
35.000,01 - 44.000,00	7.994	1.582	865	10.441
44.000,01 - 54.271,00	4.192	670	386	5.248
54.271,01 - 64.500,00	1.703	321	171	2.195
64.500,01 - 74.755,00	728	124	82	934
74.755,01 - 85.500,00	339	61	5	405
85.500,01 - 97.831,93	203	51	4	258
97.831,94	5	6	0	11
97.831,95- 124.728,06	60	3	0	63
124.728,07	1	0	0	1
124.728,08 - 131.292,69	2	0	0	2
131.292,70	0	0	0	0
131.292,71 - 132.065,00	5	0	0	5
132.065,01	0	0	0	0
132.065,02 и више	0	0	0	0
УКУПАН БРОЈ КОРИСНИКА	59.441	17.857	17.616	94.914
ПРОСЕЧАН ИЗНОС ПЕНЗИЈЕ	28.079,47	24.827,74	19.304,44	25.839,05
НЕТО СРЕДСТВА ЗА ПЕНЗИЈЕ	1.669.071.833	443.348.971	340.067.009	2.452.487.814

КОРИСНИЦИ ПЕНЗИЈЕ ЗА АПРИЛ 2019. ГОДИНЕ ПО ГРУПАМА ИЗНОСА ПЕНЗИЈА

ПОЉОПРИВРЕДНИЦИ

ГРУПЕ ИЗНОСА ПЕНЗИЈА	СТАРОСНА ПЕНЗИЈА	ИНВАЛИДСКА ПЕНЗИЈА	ПОРОДИЧНА ПЕНЗИЈА	УКУПНО
до 5.000,00	2.439	368	727	3.534
5.000,01 - 6.000,00	638	78	236	952
6.000,01 - 7.000,00	688	78	198	964
7.000,01 - 11.249,00	3.712	326	18.355	22.393
11.249,01 - 11.272,76	8	1	5	14
11.272,77 (20%)	122.204	8.908	10	131.122
11.272,78 - 12.500,00	3.518	1.248	187	4.953
12.500,01 - 15.000,00	2.319	1.247	349	3.915
15.000,01 - 17.500,00	1.034	366	169	1.569
17.500,01 - 20.000,00	1.087	451	110	1.648
20.000,01 - 26.342,00	1.993	215	140	2.348
26.342,01 - 54.271,00	1.803	149	55	2.007
54.271,01 - 74.755,00	48	5	2	55
74.755,01 - 97.831,93	4	1	0	5
97.831,94	0	0	0	0
97.831,95 - 124.728,06	0	0	0	0
124.728,07	0	0	0	0
124.728,08 - 131.292,69	0	0	0	0
131.292,70	0	0	0	0
131.292,71 - 132.065,00	0	0	0	0
132.065,01	0	0	0	0
132.065,02 и више	0	0	0	0
УКУПАН БРОЈ КОРИСНИКА	141.495	13.441	20.543	175.479
ПРОСЕЧАН ИЗНОС ПЕНЗИЈЕ	11.618,93	12.002,92	8.207,33	11.248,95
НЕТО СРЕДСТВА ЗА ПЕНЗИЈЕ	1.644.019.979	161.331.276	168.603.108	1.973.954.363

**ДИСТРИБУЦИЈА КОРИСНИКА ПЕНЗИЈА ПО ТЕРИТОРИЈИ ЗА АПРИЛ 2019. ГОДИНЕ
- СВЕ КАТЕГОРИЈЕ ОСИГУРАНИКА -**

ЦЕНТРАЛНА СРБИЈА			
ФИЛИЈАЛА	БРОЈ КОРИСНИКА	%	ПРОСЕЧАН ИЗНОС
БЕОГРАД	297.484	23,6	33.754
Служба I	108.275	8,6	36.036
Служба II	0	0,0	0
БОР	32.126	2,5	26.028
ВАЉЕВО	38.731	3,1	21.961
ВРАЊЕ	35.970	2,9	22.687
ЗАЈЕЧАР	34.988	2,8	22.140
КРАГУЈЕВАЦ	68.530	5,4	23.705
КРАЉЕВО	40.482	3,2	24.218
НОВИ ПАЗАР	21.387	1,7	18.699
КРУШЕВАЦ	57.601	4,6	22.143
ЛЕСКОВАЦ	45.424	3,6	20.274
НИШ	75.435	6,0	26.990
Алексинац	13.870	1,1	19.562
ПИРОТ	24.552	1,9	22.184
ПРОКУПЉЕ	20.052	1,6	20.475
ПОЖАРЕВАЦ	40.817	3,2	20.886
СМЕДЕРЕВО	42.329	3,4	22.660
УЖИЦЕ	64.835	5,1	24.077
ЂУПРИЈА	33.212	2,6	20.524
Јагодина	16.331	1,3	23.588
ЧАЧАК	52.565	4,2	23.355
ШАБАЦ	34.719	2,8	20.788
Лозница	25.489	2,0	20.326
Исплата у Дирекцији - бивше републике	34.961	2,8	11.561
УКУПНО	1.260.165	100,0	26.183

ВОЈВОДИНА			
ФИЛИЈАЛА	БРОЈ КОРИСНИКА	%	ПРОСЕЧАН ИЗНОС
БАЧКА ПАЛАНКА	14.949	3,6	24.775
ВРБАС	12.174	2,9	28.201
Бечеј	8.084	1,9	26.109
ВРШАЦ	16.756	4,0	26.779
ЗРЕЊАНИН	40.332	9,6	27.156
КИКИНДА	18.918	4,5	26.266
НОВИ САД	92.808	22,1	31.690
ПАНЧЕВО	44.128	10,5	28.594
СЕНТА	14.986	3,6	25.523
СРЕМСКА МИТРОВИЦА	37.242	8,9	23.994
Стара Пазова	20.647	4,9	24.834
СОМБОР	19.592	4,7	26.045
Апатин	6.713	1,6	25.747
Кула	9.279	2,2	26.705
Оваца	6.406	1,5	22.899
СУБОТИЦА	32.497	7,7	27.177
Бачка Топола	10.026	2,4	25.495
Исплата у Дирекцији - бивше републике	13.883	3,3	8.641
УКУПНО	419.420	100,0	26.927

КОСОВО И МЕТОХИЈА			
по филијалама			
ФИЛИЈАЛА	БРОЈ КОРИСНИКА	%	ПРОСЕЧАН ИЗНОС
Сл.Дир.ПРИШТИНА	14.391	45,6	27.068
ГЊИЛАНЕ	1.060	3,4	17.834
Урошевац	812	2,6	20.995
КОС.МИТРОВИЦА	8.231	26,1	24.790
ПЕЋ	1.113	3,5	20.279
Ђаковица	168	0,5	21.464
ПРИЗРЕН	1.479	4,7	20.281
ПРИШТИНА	3.901	12,4	23.598
Исплата у Дирекцији - Црна Гора	378	1,2	19.212
УКУПНО	31.533	100,0	24.895

ЦЕНТРАЛНА СРБИЈА			
ОПШТИ И ПОСЕБНИ ПРОПИСИ	БРОЈ КОРИСНИКА	%	ПРОСЕЧАН ИЗНОС
Општи прописи	1.191.299	94,5	25.011
Борци пре 9.9.43.	2.321	0,2	35.452
Носиоци споменнице	337	0,0	56.818
СМИП	187	0,0	48.624
СМУП	727	0,1	46.164
Административне пензије	747	0,1	35.447
Борци после 9.9.43.	12.898	1,0	25.310
Борци на одговорним дужностима	145	0,0	33.855
РМУП	18.747	1,5	52.499
Изузетне пензије	56	0,0	46.591
Академици	23	0,0	50.454
Рудари	1.203	0,1	27.113
Професионална војна лица	31.475	2,5	53.274
УКУПНО	1.260.165	100,0	26.183

ВОЈВОДИНА			
ОПШТИ И ПОСЕБНИ ПРОПИСИ	БРОЈ КОРИСНИКА	%	ПРОСЕЧАН ИЗНОС
Општи прописи	402.105	95,9	26.254
Борци пре 9.9.43.	2.222	0,5	30.955
Носиоци споменнице	163	0,0	39.137
СМИП	0	0,0	0
СМУП	177	0,0	49.769
Административне пензије	32	0,0	38.445
Борци после 9.9.43.	3.579	0,9	26.740
Борци на одговорним дужностима	0	0,0	0
РМУП	5.781	1,4	50.340
Изузетне пензије	11	0,0	28.325
Академици	0	0,0	0
Рудари	0	0,0	0
Професионална војна лица	5.350	1,3	49.478
УКУПНО	419.420	100,0	26.927

КОСОВО И МЕТОХИЈА			
по општим и посебним прописима			
ОПШТИ И ПОСЕБНИ ПРОПИСИ	БРОЈ КОРИСНИКА	%	ПРОСЕЧАН ИЗНОС
Општи прописи	29.874	94,7	23.956
Борци пре 9.9.43.	2	0,0	34.124
Носиоци споменнице	1	0,0	64.678
СМУП	2	0,0	41.512
Административне пензије	3	0,0	25.138
Борци после 9.9.43.	27	0,1	20.598
РМУП	1.564	5,0	42.268
Рудари	1	0,0	18.156
Професионална војна лица	59	0,2	40.761
УКУПНО	31.533	100,0	24.895

ЦЕНТРАЛНА СРБИЈА			
ВРСТА ПЕНЗИЈЕ	БРОЈ КОРИСНИКА	%	ПРОСЕЧАН ИЗНОС
СТАРОСНА	809.488	64,2	28.065,32
ИНВАЛИДСКА	209.329	16,6	24.774,75
ПОРОДИЧНА	241.348	19,2	21.092,97
УКУПНО	1.260.165	100,0	26.183
Структура броја корисника		73,6	

ВОЈВОДИНА			
ВРСТА ПЕНЗИЈЕ	БРОЈ КОРИСНИКА	%	ПРОСЕЧАН ИЗНОС
СТАРОСНА	259.376	61,8	29.393,10
ИНВАЛИДСКА	66.448	15,8	25.403,48
ПОРОДИЧНА	93.596	22,3	21.175,12
УКУПНО	419.420	100,0	26.927
Структура броја корисника		24,5	

КОСОВО И МЕТОХИЈА			
по врсти пензије			
ВРСТА ПЕНЗИЈЕ	БРОЈ КОРИСНИКА	%	ПРОСЕЧАН ИЗНОС
СТАРОСНА	16.933	53,7	29.130,22
ИНВАЛИДСКА	6.075	19,3	21.979,04
ПОРОДИЧНА	8.525	27,0	18.562,00
УКУПНО	31.533	100,0	24.895
Структура броја корисника		1,8	

**ДИСТРИБУЦИЈА КОРИСНИКА ПЕНЗИЈА ПО ТЕРИТОРИЈИ ЗА АПРИЛ 2019. ГОДИНЕ
- КАТЕГОРИЈА ОСИГУРАНИКА ЗАПОСЛЕНИХ -**

ЗАПОСЛЕНИ

ЦЕНТРАЛНА СРБИЈА

ФИЛИЈАЛА	БРОЈ КОРИСНИКА	%	ПРОСЕЧАН ИЗНОС
БЕОГРАД	268.464	25,8	34.706
Служба I	101.296	9,7	36.557
Служба II	0	0,0	0
БОР	26.220	2,5	28.860
ВАЉЕВО	25.604	2,5	26.301
ВРАЊЕ	29.448	2,8	24.805
ЗАЈЕЧАР	28.482	2,7	24.103
КРАГУЈЕВАЦ	56.249	5,4	25.625
КРАЉЕВО	34.305	3,3	25.744
НОВИ ПАЗАР	15.064	1,4	21.041
КРУШЕВАЦ	40.687	3,9	25.889
ЛЕСКОВАЦ	34.240	3,3	22.467
НИШ	66.655	6,4	28.323
Алексинац	9.271	0,9	23.240
ПИРОТ	21.245	2,0	23.492
ПРОКУПЉЕ	15.838	1,5	22.499
ПОЖАРЕВАЦ	25.421	2,4	26.201
СМЕДЕРЕВО	33.743	3,2	24.931
УЖИЦЕ	52.733	5,1	26.213
ЂУПРИЈА	24.574	2,4	23.409
Јагодина	14.149	1,4	24.901
ЧАЧАК	40.849	3,9	25.789
ШАБАЦ	22.672	2,2	25.005
Лозница	19.659	1,9	22.213
Исплата у Дирекцији - бивше републике	34.211	3,3	11.551
УКУПНО	1.041.079	100,0	28.393

ВОЈВОДИНА

ФИЛИЈАЛА	БРОЈ КОРИСНИКА	%	ПРОСЕЧАН ИЗНОС
БАЧКА ПАЛАНКА	13.012	3,5	25.932
ВРБАС	10.995	3,0	29.014
Бечеј	6.817	1,8	27.331
ВРШАЦ	14.561	4,0	28.205
ЗРЕЊАНИН	35.627	9,7	28.376
КИКИНДА	17.003	4,6	27.127
НОВИ САД	84.119	22,8	32.450
ПАЊЕВО	37.999	10,3	30.447
СЕНТА	12.259	3,3	27.148
СРЕМСКА МИТРОВИЦА	31.025	8,4	25.700
Стара Пазова	17.129	4,6	25.079
СОМБОР	17.061	4,6	27.128
Апатин	5.975	1,6	26.679
Кула	8.456	2,3	27.360
Оџаци	5.601	1,5	23.811
СУБОТИЦА	28.821	7,8	28.001
Бачка Топола	8.843	2,4	26.325
Исплата у Дирекцији - бивше републике	13.273	3,6	8.527
УКУПНО	368.576	100,0	27.978

КОСОВО И МЕТОХИЈА

по филијалама

ФИЛИЈАЛА	БРОЈ КОРИСНИКА	%	ПРОСЕЧАН ИЗНОС
Сл.Дир.ПРИШТИНА	14.390	46,3	27.069
ГЊИЛАНЕ	1.060	3,4	17.834
Урошевац	812	2,6	20.995
КОС.МИТРОВИЦА	8.147	26,2	24.843
ПЕЋ	1.113	3,6	20.279
Ђаковица	168	0,5	21.464
ПРИЗРЕН	1.479	4,8	20.281
ПРИШТИНА	3.901	12,6	23.598
Исплата у Дирекцији - Црна Гора			
УКУПНО	31.070	100,0	24.979

ЦЕНТРАЛНА СРБИЈА

ОПШТИ И ПОСЕБНИ ПРОПИСИ	БРОЈ КОРИСНИКА	%	ПРОСЕЧАН ИЗНОС
Општи прописи	973.696	93,5	27.094
Борци пре 9.9.43.	2.250	0,2	35.742
Носиоци споменнице	335	0,0	56.886
СМИП	187	0,0	48.624
СМУП	727	0,1	46.164
Административне пензије	747	0,1	35.447
Борци после 9.9.43.	11.488	1,1	26.764
Борци на одговорним дужностима	145	0,0	33.855
РМУП	18.747	1,8	52.499
Изузетне пензије	56	0,0	46.591
Академици	23	0,0	50.454
Рудари	1.203	0,1	27.113
Професионална војна лица	31.475	3,0	53.274
УКУПНО	1.041.079	100,0	28.393

ВОЈВОДИНА

ОПШТИ И ПОСЕБНИ ПРОПИСИ	БРОЈ КОРИСНИКА	%	ПРОСЕЧАН ИЗНОС
Општи прописи	351.494	95,4	27.256
Борци пре 9.9.43.	2.180	0,6	31.024
Носиоци споменнице	160	0,0	39.251
СМИП			
СМУП	177	0,0	49.769
Административне пензије	32	0,0	38.445
Борци после 9.9.43.	3.391	0,9	26.967
Борци на одговорним дужностима			
РМУП	5.781	1,6	50.340
Изузетне пензије	11	0,0	28.325
Академици			
Рудари			
Професионална војна лица	5.350	1,5	49.478
УКУПНО	368.576	100,0	27.978

КОСОВО И МЕТОХИЈА

по општим и посебним прописима

ОПШТИ И ПОСЕБНИ ПРОПИСИ	БРОЈ КОРИСНИКА	%	ПРОСЕЧАН ИЗНОС
Општи прописи	29.412	94,7	24.029
Борци пре 9.9.43.	2	0,0	34.124
Носиоци споменнице	1	0,0	64.678
СМУП	2	0,0	41.512
Административне пензије	3	0,0	25.138
Борци после 9.9.43.	26	0,1	20.929
РМУП	1.564	5,0	42.268
Рудари	1	0,0	18.156
Професионална војна лица	59	0,2	40.761
УКУПНО	31.070	100,0	24.979

ЦЕНТРАЛНА СРБИЈА

ВРСТА ПЕНЗИЈЕ	БРОЈ КОРИСНИКА	%	ПРОСЕЧАН ИЗНОС
СТАРОСНА	643.068	61,8	31.269
ИНВАЛИДСКА	184.686	17,7	25.581
ПОРОДИЧНА	213.325	20,5	22.158
УКУПНО	1.041.079	100,0	28.393
Структура броја корисника		72,3	

ВОЈВОДИНА

ВРСТА ПЕНЗИЈЕ	БРОЈ КОРИСНИКА	%	ПРОСЕЧАН ИЗНОС
СТАРОСНА	225.091	61,1	30.769
ИНВАЛИДСКА	59.902	16,3	25.828
ПОРОДИЧНА	83.583	22,7	22.000
УКУПНО	368.576	100,0	27.978
Структура броја корисника		25,6	

КОСОВО И МЕТОХИЈА

по врсти пензије

ВРСТА ПЕНЗИЈЕ	БРОЈ КОРИСНИКА	%	ПРОСЕЧАН ИЗНОС
СТАРОСНА	16.702	53,8	29.239
ИНВАЛИДСКА	5.966	19,2	22.003
ПОРОДИЧНА	8.402	27,0	18.623
УКУПНО	31.070	100,0	24.979
Структура броја корисника		2,2	

**ДИСТРИБУЦИЈА КОРИСНИКА ПЕНЗИЈА ПО ТЕРИТОРИЈИ ЗА АПРИЛ 2019. ГОДИНЕ
- КАТЕГОРИЈА ОСИГУРАНИКА САМОСТАЛНИХ ДЕЛАТНОСТИ -**

САМОСТАЛНЕ ДЕЛАТНОСТИ

ЦЕНТРАЛНА СРБИЈА

ФИЛИЈАЛА	БРОЈ КОРИСНИКА	%	ПРОСЕЧАН ИЗНОС
БЕОГРАД	21.080	30,0	30.019
Служба I	6.294	9,0	30.079
Служба II		0,0	
БОР	1.134	1,6	24.356
ВАЉЕВО	2.470	3,5	24.069
ВРАЊЕ	1.415	2,0	21.005
ЗАЈЕЧАР	1.320	1,9	22.385
КРАГУЈЕВАЦ	3.579	5,1	23.572
КРАЉЕВО	2.230	3,2	23.714
НОВИ ПАЗАР	1.472	2,1	20.109
КРУШЕВАЦ	3.064	4,4	23.424
ЛЕСКОВАЦ	2.720	3,9	21.290
НИШ	3.663	5,2	24.661
Алексинач	620	0,9	19.587
ПИРОТ	758	1,1	21.465
ПРОКУПЉЕ	858	1,2	19.933
ПОЖАРЕВАЦ	2.380	3,4	21.159
СМЕДЕРЕВО	2.157	3,1	22.174
УЖИЦЕ	3.248	4,6	24.198
ЂУПРИЈА	1.542	2,2	20.083
Јагодина	677	1,0	23.838
ЧАЧАК	3.090	4,4	24.689
ШАБАЦ	2.127	3,0	23.016
Лозница	1.693	2,4	21.094
Исплата у Дирекцији - бивше републике	647	0,9	12.930
УКУПНО	70.238	100,0	25.542

ВОЈВОДИНА

ФИЛИЈАЛА	БРОЈ КОРИСНИКА	%	ПРОСЕЧАН ИЗНОС
БАЧКА ПАЛАНКА	778	3,2	24.200
ВРБАС	651	2,7	25.874
Бечеј	485	2,0	28.067
ВРШАЦ	931	3,8	25.652
ЗРЕЊАНИН	1.860	7,7	25.866
КИКИНДА	800	3,3	25.871
НОВИ САД	6.264	25,8	28.297
ПАЊЕВО	2.168	8,9	26.263
СЕНТА	929	3,8	30.007
СРЕМСКА МИТРОВИЦА	2.135	8,8	23.427
Стара Пазова	2.286	9,4	30.001
СОМБОР	1.041	4,3	26.876
Апатин	321	1,3	25.676
Кула	417	1,7	25.642
Оџаци	338	1,4	23.098
СУБОТИЦА	1.965	8,1	27.926
Бачка Топола	452	1,9	26.662
Исплата у Дирекцији - бивше републике	451	1,9	13.234
УКУПНО	24.272	100,0	26.791

КОСОВО И МЕТОХИЈА

по филијалама

ФИЛИЈАЛА	БРОЈ КОРИСНИКА	%	ПРОСЕЧАН ИЗНОС
Сл.Дир.ПРИШТИНА	1	0,2	14.339
ГЊИЛАНЕ			
Урошевац			
КОС.МИТРОВИЦА	70	17,3	20.801
ПЕЋ			
Ђаковица			
ПРИЗРЕН			
ПРИШТИНА			
Исплата у Дирекцији - Црна Гора	333	82,4	20.175
УКУПНО	404	100,0	20.269

ЦЕНТРАЛНА СРБИЈА

ОПШТИ И ПОСЕБНИ ПРОПИСИ	БРОЈ КОРИСНИКА	%	ПРОСЕЧАН ИЗНОС
Општи прописи	69.776	99,3	25.556
Борци пре 9.9.43.	28	0,0	29.184
Носиоци споменнице	2	0,0	45.415
СМИП			
СМУП			
Административне пензије			
Борци после 9.9.43.	432	0,6	23.015
Борци на одговорним дужностима			
РМУП			
Изузетне пензије			
Академици			
Рудари			
УКУПНО	70.238	100,0	25.542

ВОЈВОДИНА

ОПШТИ И ПОСЕБНИ ПРОПИСИ	БРОЈ КОРИСНИКА	%	ПРОСЕЧАН ИЗНОС
Општи прописи	24.123	99,4	26.774
Борци пре 9.9.43.	17	0,1	32.798
Носиоци споменнице	3	0,0	33.093
СМИП			
СМУП			
Административне пензије			
Борци после 9.9.43.	129	0,5	28.957
Борци на одговорним дужностима			
РМУП			
Изузетне пензије			
Академици			
Рудари			
УКУПНО	24.272	100,0	26.791

КОСОВО И МЕТОХИЈА

по општим и посебним прописима

ОПШТИ И ПОСЕБНИ ПРОПИСИ	БРОЈ КОРИСНИКА	%	ПРОСЕЧАН ИЗНОС
Општи прописи	403	99,8	20.290
Борци пре 9.9.43.			
Носиоци споменнице			
СМУП			
Административне пензије			
Борци после 9.9.43.	1	0,2	12.015
РМУП			
Рудари			
УКУПНО	404	100,0	20.269

ЦЕНТРАЛНА СРБИЈА

ВРСТА ПЕНЗИЈЕ	БРОЈ КОРИСНИКА	%	ПРОСЕЧАН ИЗНОС
СТАРОСНА	43.644	62,1	27.935
ИНВАЛИДСКА	13.694	19,5	24.335
ПОРОДИЧНА	12.900	18,4	18.728
УКУПНО	70.238	100,0	25.542
Структура броја корисника	74,0		

ВОЈВОДИНА

ВРСТА ПЕНЗИЈЕ	БРОЈ КОРИСНИКА	%	ПРОСЕЧАН ИЗНОС
СТАРОСНА	15.597	64,3	28.556
ИНВАЛИДСКА	4.071	16,8	26.550
ПОРОДИЧНА	4.604	19,0	21.021
УКУПНО	24.272	100,0	26.791
Структура броја корисника	25,6		

КОСОВО И МЕТОХИЈА

по врсти пензије

ВРСТА ПЕНЗИЈЕ	БРОЈ КОРИСНИКА	%	ПРОСЕЧАН ИЗНОС
СТАРОСНА	200	49,5	22.409
ИНВАЛИДСКА	92	22,8	21.931
ПОРОДИЧНА	112	27,7	15.083
УКУПНО	404	100,0	20.269
Структура броја корисника	0,4		

**ДИСТРИБУЦИЈА КОРИСНИКА ПЕНЗИЈА ПО ТЕРИТОРИЈИ ЗА АПРИЛ 2019. ГОДИНЕ
- КАТЕГОРИЈА ОСИГУРАНИКА ПОЉОПРИВРЕДНИКА -**

ПОЉОПРИВРЕДНИЦИ

ЦЕНТРАЛНА СРБИЈА

ФИЛИЈАЛА	БРОЈ КОРИСНИКА	%	ПРОСЕЧАН ИЗНОС
БЕОГРАД	7.940	5,3	11.470
Служба I	685	0,5	13.708
Служба II	0	0,0	0
БОР	4.772	3,2	10.868
ВАЉЕВО	10.657	7,2	11.044
ВРАЊЕ	5.107	3,4	10.944
ЗАЈЕЧАР	5.186	3,5	11.292
КРАГУЈЕВАЦ	8.702	5,8	11.348
КРАЉЕВО	3.947	2,7	11.244
НОВИ ПАЗАР	4.851	3,3	11.000
КРУШЕВАЦ	13.850	9,3	10.857
ЛЕСКОВАЦ	8.464	5,7	11.075
НИШ	5.117	3,4	11.297
Алексинач	3.979	2,7	10.990
ПИРОТ	2.549	1,7	11.498
ПРОКУПЉЕ	3.356	2,3	11.064
ПОЖАРЕВАЦ	13.016	8,7	10.456
СМЕДЕРЕВО	6.429	4,3	10.902
УЖИЦЕ	8.854	5,9	11.311
ЂУПРИЈА	7.096	4,8	10.625
Јагодина	1.505	1,0	11.129
ЧАЧАК	8.626	5,8	11.350
ШАБАЦ	9.920	6,7	10.672
Лозница	4.137	2,8	11.047
Исплата у Дирекцији - бивше републике	103	0,1	5.981
УКУПНО	148.848	100,0	11.029

ВОЈВОДИНА

ФИЛИЈАЛА	БРОЈ КОРИСНИКА	%	ПРОСЕЧАН ИЗНОС
БАЧКА ПАЛАНКА	1.159	4,4	12.177
ВРБАС	528	2,0	14.128
Бечеј	782	2,9	14.244
ВРШАЦ	1.264	4,8	11.182
ЗРЕЊАНИН	2.845	10,7	12.730
КИКИНДА	1.115	4,2	13.413
НОВИ САД	2.425	9,1	14.114
ПАЊЕВО	3.961	14,9	12.102
СЕНТА	1.798	6,8	12.129
СРЕМСКА МИТРОВИЦА	4.082	15,4	11.328
Стара Пазова	1.232	4,6	11.846
СОМБОР	1.490	5,6	13.063
Апатин	417	1,6	12.442
Кула	406	1,5	14.139
Оџаци	467	1,8	11.814
СУБОТИЦА	1.711	6,4	12.440
Бачка Топола	731	2,8	14.734
Исплата у Дирекцији - бивше републике	159	0,6	5.159
УКУПНО	26.572	100,0	12.480

КОСОВО И МЕТОХИЈА

по филијалама

ФИЛИЈАЛА	БРОЈ КОРИСНИКА	%	ПРОСЕЧАН ИЗНОС
Сл.Дир.ПРИШТИНА			
ЊИМЛАНЕ			
Урошевац			
КОС.МИТРОВИЦА	14	23,7	13.800
ПЕЋ			
Ђаковица			
ПРИЗРЕН			
ПРИШТИНА			
Исплата у Дирекцији - Црна Гора	45	76,3	12.086
УКУПНО	59	100,0	12.493

ЦЕНТРАЛНА СРБИЈА

ОПШТИ И ПОСЕБНИ ПРОПИСИ	БРОЈ КОРИСНИКА	%	ПРОСЕЧАН ИЗНОС
Општи прописи	147.827	99,3	11.037
Борци пре 9.9.43.	43	0,0	24.326
Носиоци споменнице			
СМИП			
СМУП			
Административне пензије			
Борци после 9.9.43.	978	0,7	9.242
Борци на одговорним дужностима			
РМУП			
Изузетне пензије			
Академици			
Рудари			
УКУПНО	148.848	100,0	11.029

ВОЈВОДИНА

ОПШТИ И ПОСЕБНИ ПРОПИСИ	БРОЈ КОРИСНИКА	%	ПРОСЕЧАН ИЗНОС
Општи прописи	26.488	99,7	12.477
Борци пре 9.9.43.	25	0,1	23.729
Носиоци споменнице			
СМИП			
СМУП			
Административне пензије			
Борци после 9.9.43.	59	0,2	8.843
Борци на одговорним дужностима			
РМУП			
Изузетне пензије			
Академици			
Рудари			
УКУПНО	26.572	100,0	12.480

КОСОВО И МЕТОХИЈА

по општим и посебним прописима

ОПШТИ И ПОСЕБНИ ПРОПИСИ	БРОЈ КОРИСНИКА	%	ПРОСЕЧАН ИЗНОС
Општи прописи	59	100,0	12.493
Борци пре 9.9.43.			
Носиоци споменнице			
СМУП			
Административне пензије			
Борци после 9.9.43.			
РМУП			
Рудари			
УКУПНО	59	100,0	12.493

ЦЕНТРАЛНА СРБИЈА

ВРСТА ПЕНЗИЈЕ	БРОЈ КОРИСНИКА	%	ПРОСЕЧАН ИЗНОС
СТАРОСНА	122.776	82,5	11.330
ИНВАЛИДСКА	10.949	7,4	11.717
ПОРОДИЧНА	15.123	10,2	8.084
УКУПНО	148.848	100,0	11.029
Структура броја корисника	84,8		

ВОЈВОДИНА

ВРСТА ПЕНЗИЈЕ	БРОЈ КОРИСНИКА	%	ПРОСЕЧАН ИЗНОС
СТАРОСНА	18.688	70,3	13.513
ИНВАЛИДСКА	2.475	9,3	13.253
ПОРОДИЧНА	5.409	20,4	8.554
УКУПНО	26.572	100,0	12.480
Структура броја корисника	15,1		

КОСОВО И МЕТОХИЈА

по врсти пензије

ВРСТА ПЕНЗИЈЕ	БРОЈ КОРИСНИКА	%	ПРОСЕЧАН ИЗНОС
СТАРОСНА	31	52,5	13.631
ИНВАЛИДСКА	17	28,8	13.888
ПОРОДИЧНА	11	18,6	7.127
УКУПНО	59	100,0	12.493
Структура броја корисника	0,0		

БРОЈ КОРИСНИКА НАЈНИЖЕ ПЕНЗИЈЕ, АПРИЛ 2019. ГОДИНЕ

ГРУПЕ ИЗНОСА НАЈНИЖЕ ПЕНЗИЈЕ	ЗАПОСЛЕНИ	САМОСТАЛНЕ ДЕЛАТНОСТИ	ЗАПОСЛЕНИ И САМОСТАЛНЕ ДЕЛАТНОСТИ	ГРУПЕ ИЗНОСА НАЈНИЖЕ ПЕНЗИЈЕ	ПОЉОПРИ- ВРЕДНИЦИ
до 14.338,71	33.383	3.675	37.058	до 11.272,76	17.027
14.338,72 (25%)¹⁾	104.181	7.438	111.619	11.272,77 (20%)¹⁾	130.510
14.338,73 - 17.163,99	7.239	324	7.563	11.272,78 - 11.372,55	6
17.164,00 (60%)²⁾	10.406	1.849	12.255	11.372,56 (50%)²⁾	1.022
17.164,01 - 20.024,65	61	2	63	11.372,57 - 13.647,06	190
20.024,66 (70%)²⁾	13.901	236	14.137	13.647,07 (60%)²⁾	64
20.024,67 - 22.885,32	9	0	9	13.647,08 - 15.921,57	756
22.885,33 (80%)²⁾	20.301	337	20.638	15.921,58 (70%)²⁾	14
УКУПАН БРОЈ КОРИСНИКА	189.481	13.861	203.342	15.921,59 - 18.196,09	11
				18.196,10 (80%)²⁾	241
				УКУПАН БРОЈ КОРИСНИКА	149.841

1) Најнижа пензија по важећем Закону

2) Најнижа пензија по ранијим прописима

БРОЈ КОРИСНИКА НАЈВИШЕ ПЕНЗИЈЕ, АПРИЛ 2019. ГОДИНЕ

ИЗНОС НАЈВИШЕ ПЕНЗИЈЕ	ЗАПОСЛЕНИ	САМОСТАЛНЕ ДЕЛАТНОСТИ	ЗАПОСЛЕНИ И
			САМОСТАЛНЕ ДЕЛАТНОСТИ
92.396,84 Највиша пензија по старом Закону (85%)	1.122		1.122
97.831,94 Највиша пензија по старом Закону (90%)		11	11
123.569,60 Највиша пензија по Закону од 01. априла 2003. године - 40 г. стажа	2		2
131.292,70 Највиша пензија по Закону од 01. априла 2003. године - 42,5 г. стажа	54		54
117.391,12 Највиша пензија по Закону од 01. јануара 2011. године - 40 г. стажа	16		16
124.728,07 Највиша пензија по Закону од 01. јануара 2011. године - 42,5 г. стажа	20	1	21
132.065,01 Највиша пензија по важећем Закону од 01. јануара 2015. године - 45 г. стажа	23		23

ПРЕГЛЕД ОСНОВНИХ ПОДАТАКА ИЗ ПИО

КАТЕГОРИЈА ОСИГУРАНИКА ЗАПОСЛЕНИХ И САМОСТАЛНИХ ДЕЛАТНОСТИ

Месец	Индекс потрошачких цена	% усклађивања и општи бод	Износ најниже пензије (запослени и самосталне делатности)	НАЗИВША ПЕНЗИЈА	Износ накнаде за помоћ и негу	Основ за накнаду за телесно оштећење	Просечна зарада	Просечна зарада без пореза и доприноса	ЗАПОСЛЕНИ			САМОСТАЛНЕ ДЕЛАТНОСТИ				
									Укупан број корисника пензија	Ланчани индекс бр. корисника	Просечна пензија	Учешће у пензије у пореза и доприноса	Укупан број корисника пензија	Ланчани индекс бр. корисника	Просечна пензија	Учешће у пензије у пореза и доприноса
X	100,3		14.338,72	132.065,01	17.164,00	7.151,47	69.012	49.901	1.441.336	99,99	28.223	56,6%	91.848	100,22	26.025	52,2%
XI	99,7		14.338,72	132.065,01	17.164,00	7.151,47	69.949	50.556	1.443.102	100,12	28.220	55,8%	92.736	100,97	25.955	51,3%
XII 18.	100,1		14.338,72	132.065,01	17.164,00	7.151,47	72.167	52.372	1.443.397	100,02	28.214	53,9%	93.355	100,67	25.919	49,5%
I 2019.	100,4		14.338,72	132.065,01	17.164,00	7.151,47	75.296	54.521	1.442.689	99,95	28.213	51,7%	93.745	100,42	25.902	47,5%
II	100,7		14.338,72	132.065,01	17.164,00	7.151,47	72.350	52.426	1.442.096	99,96	28.216	53,8%	94.116	100,40	25.882	49,4%
III	100,4		14.338,72	132.065,01	17.164,00	7.151,47	74.755	54.271	1.440.679	99,90	28.216	52,0%	94.599	100,51	25.854	47,6%
IV	100,7		14.338,72	132.065,01	17.164,00	7.151,47	1.440.725	100,00	28.213	...	94.914	100,33	25.839	...
V																
VI																
VII																
VIII																
IX																
X																
XI																
XII 19.																

КАТЕГОРИЈА ОСИГУРАНИКА ПОЉОПРИВРЕДНИКА И СВЕ КАТЕГОРИЈЕ

Месец	Индекс потрошачких цена	% усклађивања и општи бод	Износ најниже пензије (пољопривредници)	НАЗИВША ПЕНЗИЈА	Износ накнаде за помоћ и негу	Основ за накнаду за телесно оштећење	Просечна зарада	Просечна зарада без пореза и доприноса	ПОЉОПРИВРЕДНИЦИ			СВЕ КАТЕГОРИЈЕ				
									Укупан број корисника пензија	Ланчани индекс бр. корисника	Просечна пензија	Учешће у пензије у пореза и доприноса	Укупан број корисника пензија	Ланчани индекс бр. корисника	Просечна пензија	Учешће у пензије у пореза и доприноса
X	100,3		11.272,77	132.065,01	17.164,00	7.151,47	69.012	49.901	179.125	99,67	11.235	22,5%	1.712.309	99,97	26.328	52,8%
XI	99,7		11.272,77	132.065,01	17.164,00	7.151,47	69.949	50.556	178.796	99,82	11.238	22,2%	1.714.634	100,14	26.327	52,1%
XII 18.	100,1		11.272,77	132.065,01	17.164,00	7.151,47	72.167	52.372	178.400	99,78	11.240	21,5%	1.715.152	100,03	26.324	50,3%
I 2019.	100,3		11.272,77	132.065,01	17.164,00	7.151,47	75.296	54.521	177.644	99,58	11.244	20,6%	1.714.078	99,94	26.328	48,3%
II	100,7		11.272,77	132.065,01	17.164,00	7.151,47	72.350	52.426	176.911	99,59	11.246	21,5%	1.713.123	99,94	26.335	50,2%
III	100,4		11.272,77	132.065,01	17.164,00	7.151,47	74.755	54.271	176.073	99,53	11.247	20,7%	1.711.351	99,90	26.339	48,5%
IV	100,7		11.272,77	132.065,01	17.164,00	7.151,47	175.479	99,66	11.249	...	1.711.118	99,99	26.342	...
V																
VI																
VII																
VIII																
IX																
X																
XI																
XII 19.																

Напомене: Републички завод за статистику је променио методологију обрачуна просечне зараде од 2018. године, тако да ће се месечна споштена о просечним зарадама убудуће објављивати 55 дана по истеку месеца на који се зарада односи.

ПРЕГЛЕД ОСНОВНИХ НОРМИ ИЗ ЗАКОНА О ПИО

Члан 2. Закона о изменама Закона о пензијском и инвалидском осигурању ("Сл. гласник РС", број 142/14): После члана 80а додаје се члан 80б који гласи:

Изузетно од члана 80. овог закона, за време примене Закона о привременом уређивању начина исплате пензија пензије се могу повећавати само у складу са законом којим се уређује буџетски систем и законом којим се уређује буџет.

Члан 5. Закона о изменама и допунама Закона о буџетском систему ("Сл. гласник РС" број 142/14) гласи:

Принципи одговорног фискалног управљања налажу свођење расхода за плате и пензије на одржив ниво, тако да ће се тежита томе да учешће плата општег нивоа државе у БДП буде до 7%, односно учешће пензија у БДП до 11%.

Повећање плата и пензија може се вршити само у години у којој се на основу одговарајућих планских докумената надлежних органа очекује, односно процењује да ће учешће плата општег нивоа државе у БДП да буде до 7%, односно учешће пензија у БДП до 11%, и то највише два пута годишње, али тако да очекивано учешће плата општег нивоа државе, односно пензија у БДП након усклађивања не буде изнад наведених процена.

Члан 3. Закона о изменама и допунама Закона о буџетском систему ("Сл. гласник РС", број 99/2016): у члану 27е додају се ст. 44. и 46. којим се, изузетно од ст. 29-31. овог члана, у 2017. години пензије повећавају за 1,5%, почев од пензије за децембар 2016. године.

Члан 5. Закона о изменама и допунама Закона о буџетском систему ("Сл. гласник РС", број 113/2017): изузетно од ст. 29-31. овог члана, у 2018. години пензије ће се повећати за 5%. Повећање пензија и плата из ст. 47. и 48. овог члана вршиће се почев од пензије, односно плате за децембар 2017. године.

Члан 53. Закона о изменама и допунама Закона о пензијском и инвалидском осигурању ("Сл. гласник РС", број 73/18): Закон о привременом уређивању начина исплате пензија престаје да важи.

Чл. 61: ВИСИНА ПЕНЗИЈЕ = ЛИЧНИ БОД x ВРЕДНОСТ ОПШТЕГ БОДА
Чл. 62: ЛИЧНИ БОД = ЛИЧНИ КОЕФИЦИЈЕНТ ОСИГУРАНИКА x ПЕНЗИСКИ СТАЖ ОСИГУРАНИКА
ОПШТИ БОД Утврдила Влада Републике Србије - усклађује се као пензија Почетна вредност 218,30 динара - од 01. априла 2003. године (чл. 70, чл. 249)
Чл. 78: Лични коефицијент не може износити више од 3,8
Чл. 63. ст. 1: ГОДИШЊИ ЛИЧНИ КОЕФИЦИЈЕНТ = $\frac{\text{УКУПНА ГОДИШЊА ЗАРАДА ОСИГУРАНИКА}}{\text{ПРОСЕЧНА ГОДИШЊА ЗАРАДА У РЕПУБЛИЦИ}}$
Чл. 63. ст. 6: Годишњи лични коефицијент може износити највише пет.

НАЈНИЖИ ИЗНОС СТАРОСНЕ, ПРЕВРЕМЕНЕ СТАРОСНЕ ОДНОСНО ИНВАЛИДСКЕ ПЕНЗИЈЕ утврђен од 01. јануара 2011. године (чл. 76) износи: - 11.447,81 за категорију запослених и самосталних делатности - 9.000,00 за категорију пољопривредника

Чл. 75: НАКНАДА ПОТРЕБНИХ ТРОШКОВА припада у висини једне и по просечне пензије у фонду у претходном кварталу, у односу на дан смрти корисника.			
ЈАНУАР - МАРТ 2019	АПРИЛ - ЈУН 2019	ЈУЛ - СЕПТЕМБАР 2019	ОКТОБАР - ДЕЦЕМБАР 2019
39.491		39.500	

Чл. 19: Осигураник стиче право на старосну пензију	
МУШКАРАЦ	65 година живота и најмање 15 година стажа осигурања
ЖЕНА	45 година осигурања

Чл. 19а: Изузетно од чл. 19 овог Закона, осигураник жена која наврши најмање 15 година стажа осигурања стиче право на старосну пензију кад наврши године живота:			
2015	60 година и 6 месеци	2024	63 године и 8 месеци
2016	61 годину	2025	63 године и 10 месеци
2017	61 годину и 6 месеци	2026	64 године
2018	62 године	2027	64 године и 2 месеца
2019	62 године и 6 месеци	2028	64 године и 4 месеца
2020	63 године	2029	64 године и 6 месеци
2021	63 године и 2 месеца	2030	64 године и 8 месеци
2022	63 године и 4 месеца	2031	64 године и 10 месеци
2023	63 године и 6 месеци	2032	65 година

УСЛОВИ ЗА ПРЕВРЕМЕНУ СТАРОСНУ ПЕНЗИЈУ:		
Чл 70а: Висина превремене старосне пензије одређује се на исти начин као и висина старосне пензије, с тим што се износ тако одређене пензије трајно умањује за 0,34% за сваки месец пре навршених 65 година живота. Чл 70б: Изузетно од члана 70а, овог закона, осигураник жени се превремена пензија одређује на начин како се одређује старосна пензија, с тим што се износ те пензије трајно умањује за 0,34% за сваки месец ранијег одласка у пензију пре навршених година живота предвиђених чланом 19а Закона. Чл 70в: Износ превремене старосне пензије утврђен у складу са чл. 70а и 70б овог закона умањује се највише до 20,4%.		
Чл. 19б: Осигураник стиче право на превремену старосну пензију кад наврши најмање 40 година стажа осигурања и најмање 60 година живота. Чл. 19в: Изузетно од члана 19б овог закона, осигураник стиче право на превремену старосну пензију кад наврши:		
ГОДИНА	МУШКАРАЦ	ЖЕНА
2015	55 година живота и 40 година стажа осигурања	54 година и 4 месеца живота и 36 година и 4 месеца стажа осигурања
2016	55 година и 8 месеци живота и 40 година стажа осигурања	55 година живота и 37 година стажа осигурања
2017	56 година и 4 месеца живота и 40 година стажа осигурања	55 година живота и 8 месеци и 37 година и 6 месеци стажа осигурања
2018	57 година живота и 40 година стажа осигурања	56 година и 4 месеци живота и 38 година стажа осигурања
2019	57 година и 8 месеци живота и 40 година стажа осигурања	57 година живота и 38 година и 6 месеци стажа осигурања
2020	58 година и 4 месеца живота и 40 година стажа осигурања	57 година и 8 месеци живота и 39 година стажа осигурања
2021	59 година живота и 40 година стажа осигурања	58 година и 4 месеца живота и 39 година и 4 месеца стажа осигурања
2022	59 година и 6 месеци живота и 40 година стажа осигурања	59 година живота и 39 година и 8 месеци стажа осигурања
2023	60 година живота и 40 година стажа осигурања	59 година и 6 месеци живота и 40 година стажа осигурања

БРОЈ КОРИСНИКА ПО ВРСТИ ПЕНЗИЈЕ И ПРОСЕЧАН ИЗНОС ПЕНЗИЈЕ У 2019. ГОДИНИ

СВЕ КАТЕГОРИЈЕ	СТАРΟΣНА		ИНВАЛИДСКА		ПОРОДИЧНА		УКУПНО	
	БРОЈ КОРИСНИКА	ПРОСЕЧАН ИЗНОС ПЕНЗИЈЕ	БРОЈ КОРИСНИКА	ПРОСЕЧАН ИЗНОС ПЕНЗИЈЕ	БРОЈ КОРИСНИКА	ПРОСЕЧАН ИЗНОС ПЕНЗИЈЕ	БРОЈ КОРИСНИКА	ПРОСЕЧАН ИЗНОС ПЕНЗИЈЕ
Јануар	1.085.608	28.383	284.262	24.887	344.208	21.037	1.714.078	26.328
Фебруар	1.086.073	28.391	283.297	24.878	343.753	21.043	1.713.123	26.335
Март	1.085.595	28.395	282.334	24.869	343.422	21.050	1.711.351	26.339
Април	1.085.797	28.399	281.852	24.863	343.469	21.053	1.711.118	26.342
Мај								
Јун								
Јул								
Август								
Септембар								
Октобар								
Новембар								
Децембар								
ПРОСЕК за период	1.085.768	28.392	282.936	24.874	343.713	21.045	1.712.418	26.336
Структура броја корисника за период	63,4%		16,5%		20,1%		100,0%	

ЗАПОСЛЕНИ	СТАРΟΣНА		ИНВАЛИДСКА		ПОРОДИЧНА		УКУПНО	
	БРОЈ КОРИСНИКА	ПРОСЕЧАН ИЗНОС ПЕНЗИЈЕ	БРОЈ КОРИСНИКА	ПРОСЕЧАН ИЗНОС ПЕНЗИЈЕ	БРОЈ КОРИСНИКА	ПРОСЕЧАН ИЗНОС ПЕНЗИЈЕ	БРОЈ КОРИСНИКА	ПРОСЕЧАН ИЗНОС ПЕНЗИЈЕ
Јануар	883.890	31.116	252.893	25.572	305.906	22.008	1.442.689	28.213
Фебруар	884.601	31.114	251.953	25.566	305.542	22.012	1.442.096	28.216
Март	884.387	31.109	251.046	25.561	305.246	22.016	1.440.679	28.216
Април	884.861	31.104	250.554	25.555	305.310	22.018	1.440.725	28.213
Мај								
Јун								
Јул								
Август								
Септембар								
Октобар								
Новембар								
Децембар								
ПРОСЕК за период	884.435	31.111	251.612	25.564	305.501	22.014	1.441.547	28.215
Структура броја корисника за период	61,4%		17,5%		21,2%		100,0%	

БРОЈ КОРИСНИКА ПО ВРСТИ ПЕНЗИЈЕ И ПРОСЕЧАН ИЗНОС ПЕНЗИЈЕ У 2019. ГОДИНИ

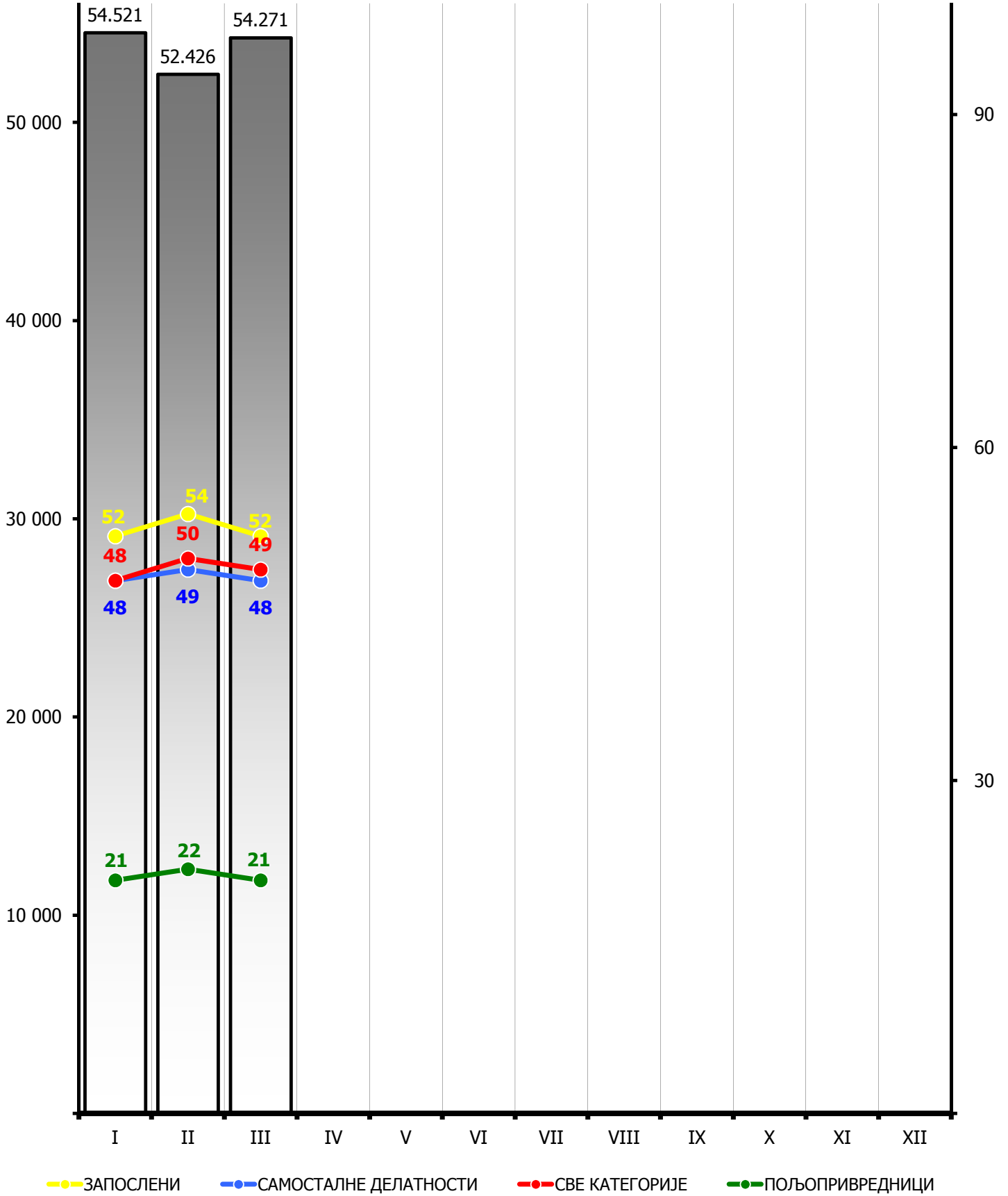
САМОСТАЛНЕ ДЕЛАТНОСТИ	СТАРΟΣНА		ИНВАЛИДСКА		ПОРОДИЧНА		УКУПНО	
	БРОЈ КОРИСНИКА	ПРОСЕЧАН ИЗНОС ПЕНЗИЈЕ	БРОЈ КОРИСНИКА	ПРОСЕЧАН ИЗНОС ПЕНЗИЈЕ	БРОЈ КОРИСНИКА	ПРОСЕЧАН ИЗНОС ПЕНЗИЈЕ	БРОЈ КОРИСНИКА	ПРОСЕЧАН ИЗНОС ПЕНЗИЈЕ
Јануар	58.398	28.168	17.845	24.939	17.502	19.323	93.745	25.902
Фебруар	58.761	28.140	17.842	24.895	17.513	19.313	94.116	25.882
Март	59.195	28.096	17.826	24.853	17.578	19.318	94.599	25.854
Април	59.441	28.079	17.857	24.828	17.616	19.304	94.914	25.839
Мај								
Јун								
Јул								
Август								
Септембар								
Октобар								
Новембар								
Децембар								
ПРОСЕК за период	58.949	28.121	17.843	24.879	17.552	19.315	94.344	25.869
Структура броја корисника за период	62,5%		18,9%		18,6%		100,0%	

ПОЉО-ПРИВРЕДНИЦИ	СТАРΟΣНА		ИНВАЛИДСКА		ПОРОДИЧНА		УКУПНО	
	БРОЈ КОРИСНИКА	ПРОСЕЧАН ИЗНОС ПЕНЗИЈЕ	БРОЈ КОРИСНИКА	ПРОСЕЧАН ИЗНОС ПЕНЗИЈЕ	БРОЈ КОРИСНИКА	ПРОСЕЧАН ИЗНОС ПЕНЗИЈЕ	БРОЈ КОРИСНИКА	ПРОСЕЧАН ИЗНОС ПЕНЗИЈЕ
Јануар	143.320	11.614	13.524	12.004	20.800	8.194	177.644	11.244
Фебруар	142.711	11.616	13.502	12.006	20.698	8.198	176.911	11.246
Март	142.013	11.617	13.462	12.003	20.598	8.204	176.073	11.247
Април	141.495	11.619	13.441	12.003	20.543	8.207	176.073	11.211
Мај								
Јун								
Јул								
Август								
Септембар								
Октобар								
Новембар								
Децембар								
ПРОСЕК за период	142.385	11.617	13.482	12.004	20.660	8.201	176.675	11.237
Структура броја корисника за период	80,6%		7,6%		11,7%		99,9%	

**ПРОСЕЧНА ЗАРАДА БЕЗ ПОРЕЗА И ДОПРИНОСА У 2019. ГОДИНИ
И УЧЕШЋЕ ПРОСЕЧНИХ ПЕНЗИЈА У ЗАРАДИ БЕЗ ПОРЕЗА И ДОПРИНОСА**

ДИНАРА

%



КОРИСНИЦИ ПЕНЗИЈЕ ПО ОПШТИМ И ПОСЕБНИМ ПРОПИСИМА

ЗАПОСЛЕНИ

2019 год.	МЕСЕЦ	ПО ОПШТИМ ПРОПИСИМА	ПО ПОСЕБНИМ ПРОПИСИМА														ПО ПОСЕБНИМ ПРОПИСИМА УКУПНО	СВЕГА
			По посебним савезним прописима				По посебним републичким прописима				Професионална војна лица							
			Учесници НОР-а пре 9.IX.1943	Носиоци споменце 1941. године	Савезно МИП	Савезно МУП	Админи-стративне пензије	Учесници НОР-а после 9.IX.1943	Борци на одговорним дужностима	Републичко МУП	Изузетне пензије	Академици	Рудари	Професионална војна лица	Професионална војна лица			
	Јануар	1.355.624	4.635	518	187	927	792	15.601	151	25.781	74	23	1.254	37.122	87.065	1.442.689		
	Фебруар	1.355.336	4.563	509	188	916	789	15.356	152	25.918	71	23	1.238	37.037	86.760	1.442.096		
	Март	1.354.355	4.475	501	188	911	784	15.062	146	26.015	68	23	1.219	36.932	86.324	1.440.679		
	Април	1.354.602	4.432	496	187	906	782	14.905	145	26.092	67	23	1.204	36.884	86.123	1.440.725		
	Мај																	
	Јун																	
	Јул																	
	Август																	
	Септембар																	
	Октобар																	
	Новембар																	
	Децембар																	
	Јануар	27.075	33.324	51.186	48.750	46.807	35.649	26.760	33.892	51.207	43.050	50.454	27.222	52.679	45.925	28.213		
	Фебруар	27.076	33.347	51.064	48.706	46.815	35.673	26.772	34.103	51.284	43.224	50.454	27.192	52.684	46.023	28.216		
	Март	27.073	33.387	51.195	48.536	46.825	35.564	26.793	33.836	51.366	43.835	50.454	27.153	52.691	46.137	28.216		
	Април	27.070	33.421	51.213	48.624	46.858	35.530	26.800	33.855	51.407	43.593	50.454	27.105	52.703	46.203	28.213		
	Мај																	
	Јун																	
	Јул																	
	Август																	
	Септембар																	
	Октобар																	
	Новембар																	
	Децембар																	

БРОЈ КОРИСНИКА ПЕНЗИЈА

ПРОСЕЧАН ИЗНОС ПЕНЗИЈЕ

КОРИСНИЦИ ПЕНЗИЈЕ ПО ОПШТИМ И ПОСЕБНИМ ПРОПИСИМА

2019 год.	МЕСЕЦ	ПО ОПШТИМ ПРОПИСИМА	ПО ПОСЕБНИМ ПРОПИСИМА													ПО ПОСЕБНИМ ПРОПИСИМА УКУПНО	СВЕГА
			По посебним савезним прописима			По посебним републичким прописима							Професионална војна лица				
			Учесници НОР-а пре 9. IX 1943	Носиоци споменце 1941. године	Савезно МИП	Савезно МУП	Административне пензије	Учесници НОР-а после 9. IX 1943	Борци на одговорним дужностима	Републичко МУП	Изузетне пензије	Академици		Рудари			
	Јануар	93.105	47	5							588					640	93.745
	Фебруар	93.488	47	5							576					628	94.116
	Март	93.982	45	5							567					617	94.599
	Април	94.302	45	5							562					612	94.914
	Мај																
	Јун																
	Јул																
	Август																
	Септембар																
	Октобар																
	Новембар																
	Децембар																
	Јануар	25.909	30.372	38.022							24.339					24.889	25.902
	Фебруар	25.889	30.372	38.022							24.253					24.820	25.882
	Март	25.860	30.550	38.022							24.378					24.939	25.854
	Април	25.845	30.550	38.022							24.359					24.926	25.839
	Мај																
	Јун																
	Јул																
	Август																
	Септембар																
	Октобар																
	Новембар																
	Децембар																

КОРИСНИЦИ ПЕНЗИЈЕ ПО ОПШТИМ И ПОСЕБНИМ ПРОПИСИМА

2019 год.	МЕСЕЦ	ПО ОПШТИМ ПРОПИСИМА	ПО ПОСЕБНИМ ПРОПИСИМА													ПО ПОСЕБНИМ ПРОПИСИМА УКУПНО	СВЕГА
			По посебним савезним прописима			По посебним републичким прописима						Професионална војна лица					
			Учесници НОР-а пре 9.IX 1943	Носиоци споменце 1941. године	Савезно МИП	Савезно МУП	Административне пензије	Учесници НОР-а после 9.IX 1943	Борци на одговорним дужностима	Републичко МУП	Изузетне пензије	Академици	Рудари	Професионална војна лица			
	Јануар	176.460	74								1.110					1.184	177.644
	Фебруар	175.764	72								1.075					1.147	176.911
	Март	174.956	70								1.047					1.117	176.073
	Април	174.374	68								1.037					1.105	175.479
	Мај																
	Јун																
	Јул																
	Август																
	Септембар																
	Октобар																
	Новембар																
	Децембар																
ПРОСЕЧАН ИЗНОС ПЕНЗИЈЕ																	
	Јануар	11.251	24.044								9.226					10.152	11.244
	Фебруар	11.253	23.990								9.222					10.149	11.246
	Март	11.254	24.010								9.223					10.150	11.247
	Април	11.256	24.107								9.220					10.136	11.249
	Мај																
	Јун																
	Јул																
	Август																
	Септембар																
	Октобар																
	Новембар																
	Децембар																

КОРИСНИЦИ НОВЧАНЕ НАКНАДЕ ЗА ПОМОЋ И НЕГУ ДРУГОГ ЛИЦА У 2019. ГОДИНИ

СВЕ КАТЕГОРИЈЕ

МЕСЕЦ	ЈЕДИНО ПРАВО		ПРАВО УЗ ПЕНЗИЈУ		УКУПНО	
	БРОЈ КОРИСНИКА	ПРОСЕЧАН ИЗНОС	БРОЈ КОРИСНИКА	ПРОСЕЧАН ИЗНОС	БРОЈ КОРИСНИКА	ПРОСЕЧАН ИЗНОС
I	5.457	9.421	73.200	17.056	78.657	16.527
II	5.424	9.411	73.234	17.057	78.658	16.529
III	5.392	9.404	73.493	17.050	78.885	16.527
IV	5.353	9.393	73.180	17.050	78.533	16.528
V						
VI						
VII						
VIII						
IX						
X						
XI						
XII						

ЗАПОСЛЕНИ

МЕСЕЦ	ЈЕДИНО ПРАВО		ПРАВО УЗ ПЕНЗИЈУ		УКУПНО	
	БРОЈ КОРИСНИКА	ПРОСЕЧАН ИЗНОС	БРОЈ КОРИСНИКА	ПРОСЕЧАН ИЗНОС	БРОЈ КОРИСНИКА	ПРОСЕЧАН ИЗНОС
I	5.287	9.316	59.677	17.042	64.964	16.413
II	5.251	9.301	59.690	17.043	64.941	16.417
III	5.221	9.296	59.822	17.034	65.043	16.413
IV	5.182	9.284	59.573	17.034	64.755	16.414
V						
VI						
VII						
VIII						
IX						
X						
XI						
XII						

КОРИСНИЦИ НОВЧАНЕ НАКНАДЕ ЗА ПОМОЋ И НЕГУ ДРУГОГ ЛИЦА У 2019. ГОДИНИ

САМОСТАЛНЕ ДЕЛАТНОСТИ

МЕСЕЦ	ЈЕДИНО ПРАВО		ПРАВО УЗ ПЕНЗИЈУ		УКУПНО	
	БРОЈ КОРИСНИКА	ПРОСЕЧАН ИЗНОС	БРОЈ КОРИСНИКА	ПРОСЕЧАН ИЗНОС	БРОЈ КОРИСНИКА	ПРОСЕЧАН ИЗНОС
I	44	10.096	3.286	17.058	3.330	16.966
II	46	10.403	3.297	17.059	3.343	16.967
III	45	10.253	3.319	17.060	3.364	16.968
IV	44	10.096	3.311	17.059	3.355	16.968
V						
VI						
VII						
VIII						
IX						
X						
XI						
XII						

ПОЉОПРИВРЕДНИЦИ

МЕСЕЦ	ЈЕДИНО ПРАВО		ПРАВО УЗ ПЕНЗИЈУ		УКУПНО	
	БРОЈ КОРИСНИКА	ПРОСЕЧАН ИЗНОС	БРОЈ КОРИСНИКА	ПРОСЕЧАН ИЗНОС	БРОЈ КОРИСНИКА	ПРОСЕЧАН ИЗНОС
I	126	13.568	10.237	17.138	10.363	17.094
II	127	13.596	10.247	17.138	10.374	17.095
III	126	13.568	10.352	17.138	10.478	17.095
IV	127	13.596	10.296	17.139	10.423	17.096
V						
VI						
VII						
VIII						
IX						
X						
XI						
XII						

КОРИСНИЦИ НОВЧАНЕ НАКНАДЕ ЗА ТЕЛЕСНО ОШТЕЋЕЊЕ У 2019. ГОДИНИ

СВЕ КАТЕГОРИЈЕ

МЕСЕЦ	ПОВРЕДА НА РАДУ И ПРОФЕСИОНАЛНО ОБОЉЕЊЕ						БОЛЕСТ ИЛИ ПОВРЕДА ВАН РАДА						УКУПНО	
	ЈЕДИНО ПРАВО		ПРАВО УЗ ПЕНЗИЈУ		СВЕГА		ЈЕДИНО ПРАВО		ПРАВО УЗ ПЕНЗИЈУ		СВЕГА			
	БРОЈ КОРИСНИКА	ПРОСЕЧАН ИЗНОС	БРОЈ КОРИСНИКА	ПРОСЕЧАН ИЗНОС	БРОЈ КОРИСНИКА	ПРОСЕЧАН ИЗНОС	БРОЈ КОРИСНИКА	ПРОСЕЧАН ИЗНОС	БРОЈ КОРИСНИКА	ПРОСЕЧАН ИЗНОС	БРОЈ КОРИСНИКА	ПРОСЕЧАН ИЗНОС	БРОЈ КОРИСНИКА	ПРОСЕЧАН ИЗНОС
I	1.672	2.772	5.249	3.444	6.921	3.282	4.983	1.433	46.868	1.370	51.851	1.376	58.772	1.601
II	1.666	2.772	5.240	3.442	6.906	3.281	4.966	1.433	46.529	1.370	51.495	1.376	58.401	1.601
III	1.660	2.764	5.230	3.444	6.890	3.281	4.949	1.433	46.224	1.370	51.173	1.377	58.063	1.602
IV	1.657	2.764	5.210	3.444	6.867	3.280	4.924	1.435	45.920	1.370	50.844	1.377	57.711	1.603
V														
VI														
VII														
VIII														
IX														
X														
XI														
XII														

ЗАПОСЛЕНИ

МЕСЕЦ	ПОВРЕДА НА РАДУ И ПРОФЕСИОНАЛНО ОБОЉЕЊЕ						БОЛЕСТ ИЛИ ПОВРЕДА ВАН РАДА						УКУПНО	
	ЈЕДИНО ПРАВО		ПРАВО УЗ ПЕНЗИЈУ		СВЕГА		ЈЕДИНО ПРАВО		ПРАВО УЗ ПЕНЗИЈУ		СВЕГА			
	БРОЈ КОРИСНИКА	ПРОСЕЧАН ИЗНОС	БРОЈ КОРИСНИКА	ПРОСЕЧАН ИЗНОС	БРОЈ КОРИСНИКА	ПРОСЕЧАН ИЗНОС	БРОЈ КОРИСНИКА	ПРОСЕЧАН ИЗНОС	БРОЈ КОРИСНИКА	ПРОСЕЧАН ИЗНОС	БРОЈ КОРИСНИКА	ПРОСЕЧАН ИЗНОС	БРОЈ КОРИСНИКА	ПРОСЕЧАН ИЗНОС
I	1.638	2.772	4.652	3.386	6.290	3.226	4.864	1.421	45.125	1.361	49.989	1.367	56.279	1.575
II	1.632	2.772	4.643	3.384	6.275	3.225	4.846	1.421	44.805	1.361	49.651	1.367	55.926	1.575
III	1.626	2.764	4.636	3.386	6.262	3.224	4.829	1.422	44.505	1.361	49.334	1.367	55.596	1.576
IV	1.623	2.764	4.619	3.385	6.242	3.223	4.804	1.423	44.206	1.361	49.010	1.367	55.252	1.577
V														
VI														
VII														
VIII														
IX														
X														
XI														
XII														

КОРИСНИЦИ НОВЧАНЕ НАКНАДЕ ЗА ТЕЛЕСНО ОШТЕЋЕЊЕ У 2019. ГОДИНИ

САМОСТАЛНЕ ДЕЛАТНОСТИ

МЕСЕЦ	ПОВРЕДА НА РАДУ И ПРОФЕСИОНАЛНО ОБОЉЕЊЕ						БОЛЕСТ ИЛИ ПОВРЕДА ВАН РАДА						УКУПНО	
	ЈЕДИНО ПРАВО		ПРАВО УЗ ПЕНЗИЈУ		СВЕГА		ЈЕДИНО ПРАВО		ПРАВО УЗ ПЕНЗИЈУ		СВЕГА			
	БРОЈ КОРИСНИКА	ПРОСЕЧАН ИЗНОС	БРОЈ КОРИСНИКА	ПРОСЕЧАН ИЗНОС	БРОЈ КОРИСНИКА	ПРОСЕЧАН ИЗНОС	БРОЈ КОРИСНИКА	ПРОСЕЧАН ИЗНОС	БРОЈ КОРИСНИКА	ПРОСЕЧАН ИЗНОС	БРОЈ КОРИСНИКА	ПРОСЕЧАН ИЗНОС	БРОЈ КОРИСНИКА	ПРОСЕЧАН ИЗНОС
I	14	2.677	203	3.732	217	3.664	47	1.874	1.129	1.549	1.176	1.562	1.393	1.889
II	14	2.677	204	3.724	218	3.657	47	1.874	1.115	1.552	1.162	1.565	1.380	1.896
III	14	2.677	204	3.724	218	3.657	47	1.874	1.111	1.554	1.158	1.567	1.376	1.898
IV	14	2.677	203	3.721	217	3.654	47	1.874	1.107	1.553	1.154	1.566	1.371	1.897
V														
VI														
VII														
VIII														
IX														
X														
XI														
XII														

ПОЉОПРИВРЕДНИЦИ

МЕСЕЦ	ПОВРЕДА НА РАДУ И ПРОФЕСИОНАЛНО ОБОЉЕЊЕ						БОЛЕСТ ИЛИ ПОВРЕДА ВАН РАДА						УКУПНО	
	ЈЕДИНО ПРАВО		ПРАВО УЗ ПЕНЗИЈУ		СВЕГА		ЈЕДИНО ПРАВО		ПРАВО УЗ ПЕНЗИЈУ		СВЕГА			
	БРОЈ КОРИСНИКА	ПРОСЕЧАН ИЗНОС	БРОЈ КОРИСНИКА	ПРОСЕЧАН ИЗНОС	БРОЈ КОРИСНИКА	ПРОСЕЧАН ИЗНОС	БРОЈ КОРИСНИКА	ПРОСЕЧАН ИЗНОС	БРОЈ КОРИСНИКА	ПРОСЕЧАН ИЗНОС	БРОЈ КОРИСНИКА	ПРОСЕЧАН ИЗНОС	БРОЈ КОРИСНИКА	ПРОСЕЧАН ИЗНОС
I	20	2.847	394	3.991	414	3.936	72	1.926	614	1.708	686	1.731	1.100	2.561
II	20	2.847	393	3.983	413	3.928	73	1.914	609	1.714	682	1.735	1.095	2.562
III	20	2.847	390	3.994	410	3.938	73	1.914	608	1.713	681	1.735	1.091	2.563
IV	20	2.847	388	3.998	408	3.941	73	1.914	607	1.715	680	1.737	1.088	2.563
V														
VI														
VII														
VIII														
IX														
X														
XI														
XII														

ИСПЛАЋЕНЕ И РЕФУНДИРАНЕ НАКНАДЕ ЗА ОСИГУРАНИКЕ И ИНВАЛИДНУ ДЕЦУ У 2019. ГОДИНИ

МЕСЕЦ	ОСИГУРАНИЦИ						ИНВАЛИДНА ДЕЦА	
	ПРИВРЕМЕНЕ НАКНАДЕ		НАКНАДА ЗАРАДЕ ЗБОГ РАДА СА СКРАЋЕНИМ РАДНИМ ВРЕМЕНОМ*		НАКНАДА ЗАРАДЕ ЗБОГ МАЊЕ ЗАРАДЕ НА ДРУГОМ ПОСЛУ*		БРОЈ КОРИСНИКА	ПРОСЕЧАН ИЗНОС
	БРОЈ КОРИСНИКА	ПРОСЕЧАН ИЗНОС	БРОЈ КОРИСНИКА	ПРОСЕЧАН ИЗНОС	БРОЈ КОРИСНИКА	ПРОСЕЧАН ИЗНОС		
I	4	6.622	147	21.914	518	12.846	887	17.319
II	4	6.622	181	23.440	1.027	14.470	885	17.158
III	4	6.622	194	26.518	854	16.759	886	17.162
IV	4	6.622	156	20.193	898	11.988	885	17.162
V								
VI								
VII								
VIII								
IX								
X								
XI								
XII								

Ове накнаде су остварене по ранијим прописима.

* Исплаћују их радне организације (најчешће за неколико месеци одједном), затим рефундирају на терет Фонда под условом да су плаћени доприноси за ПИО.

КОРИСНИЦИ НОВЧАНЕ НАКНАДЕ ПО ЧЛАНУ 223. И ЧЛАНУ 225. ЗАКОНА У 2019. ГОДИНИ

МЕСЕЦ	ЗАПОСЛЕНИ		САМОСТАЛНЕ ДЕЛАТНОСТИ		УКУПНО	
	БРОЈ КОРИСНИКА	ПРОСЕЧАН ИЗНОС	БРОЈ КОРИСНИКА	ПРОСЕЧАН ИЗНОС	БРОЈ КОРИСНИКА	ПРОСЕЧАН ИЗНОС
I	11.671	11.574	30	14.844	11.701	11.582
II	11.555	11.583	30	14.844	11.585	11.592
III	11.415	11.576	29	14.933	11.444	11.584
IV	11.332	11.571	28	15.054	11.360	11.580
V						
VI						
VII						
VIII						
IX						
X						
XI						
XII						

**БРОЈ КОРИСНИКА И ПРОСЕЧАН ИЗНОС ПЕНЗИЈЕ
ПО ФИЛИЈАЛАМА И ОПШТИНАМА ЗА ДЕЦЕМБАР 2018. ГОДИНЕ**

ФИЛИЈАЛА Општина	КОРИСНИЦИ ПЕНЗИЈА				ПРОСЕЧАН ИЗНОС ПЕНЗИЈЕ			
	ЗАПОСЛЕНИ*	САМОСТАЛНЕ ДЕЛАТНОСТИ	ПОЉОПРИВРЕДНИЦИ	УКУПНО	ЗАПОСЛЕНИ*	САМОСТАЛНЕ ДЕЛАТНОСТИ	ПОЉОПРИВРЕДНИЦИ	УКУПНО
УКУПНО ФИЛИЈАЛА БЕОГРАД	370.485	26.880	8.813	406.178	35.210	30.156	11.632	34.364
02 БЕОГРАД	268.861	20.701	8.108	297.670	34.695	30.141	11.457	33.745
Барајево	9.464	566	654	10.684	30.897	25.868	11.302	29.431
Вождовац	32.623	2.820	199	35.642	34.431	30.742	12.344	34.016
Врачар	13.704	1.553	856	16.113	41.771	32.592	11.051	39.254
Гроцка	12.796	1.078	1.143	15.017	26.365	24.837	11.305	25.109
Звездара	33.625	2.462	829	36.916	35.342	28.799	11.339	34.367
Лазаревац	11.509	559	1.348	13.416	39.868	27.455	11.158	36.466
Младеновац	9.315	957	1.009	11.281	25.513	28.032	11.209	24.447
Обреновац	12.881	678	1.195	14.754	30.337	25.750	11.469	28.598
Палилула	39.655	2.553	269	42.477	33.273	30.457	12.730	32.974
Савски Венац	13.120	1.620	83	14.823	43.645	34.749	12.709	42.499
Сопот	2.986	503	293	3.782	25.192	33.283	11.908	25.239
Стари Град	13.093	1.163	15	14.271	41.242	34.088	22.315	40.639
Чукарица	38.465	2.769	144	41.378	35.155	29.904	14.061	34.730
Раковица	25.625	1.420	71	27.116	33.851	29.189	12.399	33.551
26 Служба I	101.624	6.179	705	108.508	36.575	30.207	13.646	36.064
Земун	36.933	3.263	298	40.494	32.745	30.017	13.825	32.386
Нови Београд	58.224	2.592	82	60.898	39.956	31.144	16.583	39.550
Сурчин	6.467	324	325	7.116	28.005	24.630	12.741	27.154
03 БОР	26.367	1.114	4.860	32.341	28.830	24.440	10.872	25.980
Бор	12.111	399	916	13.426	32.143	26.619	11.464	30.568
Кладово	4.258	159	832	5.249	25.111	22.483	10.364	22.694
Мајданпек	4.132	154	513	4.799	29.102	26.097	11.160	27.088
Неготин	5.866	402	2.599	8.867	24.499	22.417	10.769	20.380
04 ВАЉЕВО	25.579	2.450	10.790	38.819	26.289	24.119	11.044	21.914
Ваљево	17.083	1.640	3.963	22.686	27.087	25.269	11.130	24.168
Уб	2.474	269	2.370	5.113	23.561	22.500	10.992	17.679
Лајковац	2.238	111	401	2.750	30.417	23.026	11.354	27.339
Мионица	1.225	153	1.374	2.752	22.143	19.937	10.867	16.391
Љиг	1.595	154	1.000	2.749	22.400	21.969	11.156	18.286
Осечина	964	123	1.682	2.769	21.262	21.208	10.920	14.978
05 ВРАЊЕ	29.453	1.398	5.246	36.097	24.801	21.071	10.946	22.643
Врање	16.091	535	1.531	18.157	26.855	22.287	11.361	25.414
Босилеград	1.060	57	524	1.641	20.382	19.372	10.811	17.291
Бујановац	2.692	233	1.355	4.280	22.072	19.446	10.723	18.336
Прешево	1.498	199	1.059	2.756	19.804	15.603	10.342	15.865
Сурдулица	3.455	211	236	3.902	24.485	25.062	11.669	23.741
Трговиште	670	33	228	931	20.719	16.419	11.038	18.196
Владичин Хан	3.987	130	313	4.430	22.369	22.792	11.544	21.617

ФИЛИЈАЛА Општина	КОРИСНИЦИ ПЕНЗИЈА				ПРОСЕЧАН ИЗНОС ПЕНЗИЈЕ			
	ЗАПОСЛЕНИ*	САМОСТАЛНЕ ДЕЛАТНОСТИ	ПОЉОПРИВРЕДНИЦИ	УКУПНО	ЗАПОСЛЕНИ*	САМОСТАЛНЕ ДЕЛАТНОСТИ	ПОЉОПРИВРЕДНИЦИ	УКУПНО
06 ЗАЈЕЧАР	28.624	1.309	5.292	35.225	24.060	22.433	11.291	22.082
Зајечар	14.992	638	1.850	17.480	25.591	23.982	11.595	24.051
Бољевац	2.372	107	922	3.401	23.920	20.600	11.028	20.321
Књажевац	8.241	310	1.196	9.747	21.303	21.528	11.279	20.080
Соко Бања	3.019	254	1.324	4.597	24.099	20.418	11.062	20.140
07 КРАГУЈЕВАЦ	56.348	3.510	8.860	68.718	25.612	23.613	11.330	23.669
Крагујевац	38.922	2.185	2.694	43.801	26.389	24.177	11.919	25.389
Аранђеловац	8.542	635	1.050	10.227	25.834	24.917	11.559	24.312
Топола	2.271	319	1.989	4.579	22.434	21.196	10.763	17.278
Рача	1.479	81	1.059	2.619	20.590	19.233	10.844	16.607
Баточина	1.923	126	341	2.390	22.195	20.769	11.822	20.639
Кнић	1.869	102	1.569	3.540	21.049	20.185	11.151	16.637
Лапово	1.342	62	158	1.562	23.850	19.999	10.877	22.385
08 КРАЉЕВО	34.355	2.203	4.067	40.625	25.693	23.789	11.238	24.143
Краљево	25.352	1.631	3.198	30.181	26.089	23.562	11.179	24.373
Врњачка Бања	4.220	378	363	4.961	25.558	25.016	11.128	24.461
Рашка	4.783	194	506	5.483	23.711	23.312	11.689	22.587
09 НОВИ ПАЗАР	14.966	1.444	4.905	21.315	20.990	20.115	11.008	18.634
Нови Пазар	10.515	931	1.992	13.438	21.039	20.525	10.975	19.512
Тутин	1.786	274	1.173	3.233	19.505	18.102	10.953	16.283
Сјеница	2.665	239	1.740	4.644	21.788	20.822	11.084	17.728
10 КРУШЕВАЦ	40.681	3.010	14.066	57.757	25.918	23.451	10.862	22.123
Крушевац	24.933	1.749	4.354	31.036	27.177	24.623	10.873	24.746
Варварин	1.748	249	1.947	3.944	20.502	19.348	10.592	15.537
Трстеник	7.026	451	3.251	10.728	26.181	22.761	10.888	21.403
Ћићевац	1.767	116	206	2.089	22.192	21.102	11.432	21.070
Александровац	3.152	281	2.567	6.000	23.077	23.139	10.891	17.866
Брус	2.055	164	1.741	3.960	21.917	21.273	10.977	17.080
11 ЛЕСКОВАЦ	34.397	2.686	8.639	45.722	22.481	21.303	11.071	20.256
Лесковац	25.014	1.599	4.944	31.557	23.384	21.851	11.128	21.386
Бојник	1.352	126	620	2.098	19.326	19.128	11.209	16.915
Црна Трава	274	71	99	444	20.288	17.822	11.093	17.843
Лебане	2.850	193	1.145	4.188	20.065	19.042	10.918	17.517
Медвеђа	1.154	49	398	1.601	21.029	18.947	10.988	18.469
Власотинце	3.753	648	1.433	5.834	20.044	21.605	10.960	17.986
УКУПНО ФИЛИЈАЛА НИШ	76.160	4.195	9.327	89.682	27.677	23.977	11.155	25.785
12 Н И Ш	66.890	3.590	5.280	75.760	28.298	24.721	11.290	26.943
Град Ниш	57.232	3.089	1.453	61.774	29.534	25.515	11.654	28.912
Гаџин Хан	1.466	96	844	2.406	21.249	21.223	10.902	17.618
Сврљиг	3.261	163	1.121	4.545	20.270	20.089	11.231	18.034
Мерошина	1.620	91	1.256	2.967	20.537	18.028	11.049	16.443
Доњевац	3.311	151	606	4.068	21.755	19.751	11.564	20.162

ФИЛИЈАЛА Општина	КОРИСНИЦИ ПЕНЗИЈА				ПРОСЕЧАН ИЗНОС ПЕНЗИЈЕ			
	ЗАПОСЛЕНИ*	САМОСТАЛНЕ ДЕЛАТНОСТИ	ПОЉОПРИВРЕДНИЦИ	УКУПНО	ЗАПОСЛЕНИ*	САМОСТАЛНЕ ДЕЛАТНОСТИ	ПОЉОПРИВРЕДНИЦИ	УКУПНО
13 Служба Алексинац	9.270	605	4.047	13.922	23.194	19.558	10.978	19.485
Алексинац	8.287	529	3.189	12.005	23.647	19.757	10.986	20.112
Ражањ	983	76	858	1.917	19.378	18.176	10.951	15.559
14 П И Р О Т	21.327	751	2.655	24.733	23.461	21.476	11.495	22.117
Пирот	14.163	435	1.035	15.633	24.638	22.862	11.722	23.733
Бабушница	2.212	144	1.057	3.413	21.109	18.544	11.228	17.941
Бела Паланка	2.397	118	375	2.890	20.324	19.917	11.593	19.175
Димитровград	2.555	54	188	2.797	21.921	21.528	11.556	21.216
15 ПРОКУПЉЕ	15.877	833	3.460	20.170	22.436	19.978	11.067	20.384
Прокупље	8.274	458	1.251	9.983	23.883	20.282	11.087	22.114
Блаце	1.969	125	687	2.781	20.704	19.860	10.970	18.261
Куршумлија	3.554	151	523	4.228	20.935	20.957	11.433	19.760
Житорађа	2.080	99	999	3.178	20.884	17.231	10.916	17.637
16 ПОЖАРЕВАЦ	25.430	2.328	13.231	40.989	26.050	21.171	10.454	20.739
Пожаревац	14.823	1.017	2.652	18.492	29.218	23.865	10.819	26.285
Велико Градиште	1.662	312	2.034	4.008	22.372	19.720	10.292	16.035
Голубац	774	76	700	1.550	21.271	18.822	10.564	16.315
Мало Црниће	541	123	1.320	1.984	18.652	16.948	10.223	12.938
Жабари	636	80	1.124	1.840	18.908	17.948	9.996	13.422
Петровац	2.698	407	2.899	6.004	21.576	19.089	10.133	15.882
Кучево	2.523	197	1.207	3.927	21.565	20.355	10.735	18.175
Жагубица	1.773	116	1.295	3.184	23.109	18.391	10.990	18.008
17 СМЕДЕРЕВО	33.776	2.120	6.523	42.419	24.909	22.161	10.895	22.616
Смедерево	20.083	1.088	2.534	23.705	25.772	23.643	10.804	24.074
Смед. Паланка	8.068	585	2.372	11.025	24.719	21.539	11.018	21.603
Велика Плана	5.625	447	1.617	7.689	22.098	19.367	10.857	19.575
18 У Ж И Ц Е	52.821	3.176	9.016	65.013	26.211	24.274	11.300	24.047
Ужице	18.057	901	1.195	20.153	30.007	27.910	11.997	28.845
Бајина Башта	4.028	394	1.536	5.958	23.611	22.163	10.940	20.249
Косјерић	1.901	146	1.063	3.110	27.684	22.571	11.041	21.755
Пожега	5.544	437	1.428	7.409	25.440	24.488	11.322	22.663
Чајетина	2.711	189	844	3.744	24.078	21.783	11.325	21.087
Ариље	2.881	334	1.178	4.393	24.611	24.511	11.226	21.014
Прибој	6.706	255	347	7.308	24.078	22.857	11.299	23.429
Нова Варош	3.760	197	764	4.721	24.379	22.338	11.311	22.179
Пријепоље	7.233	323	661	8.217	22.753	20.699	11.339	21.754
УКУПНО ФИЛИЈАЛА ЂУПРИЈА	38.754	2.218	8.743	49.715	23.954	21.249	10.713	21.505
19 Ђ У П Р И Ј А	24.611	1.540	7.211	33.362	23.400	20.100	10.625	20.487
Ђуприја	6.302	330	817	7.449	24.167	21.676	10.573	22.565
Параћин	10.528	580	2.010	13.118	22.959	20.542	10.796	20.989
Свилајнац	2.835	305	1.512	4.652	22.639	19.192	10.259	18.389
Деспотовац	3.735	261	1.423	5.419	24.770	19.036	10.698	20.798
Рековац	1.211	64	1.449	2.724	20.802	16.634	10.729	15.346
28 Служба Јагодина	14.143	678	1.532	16.353	24.919	23.859	11.127	23.582
Јагодина	14.143	678	1.532	16.353	24.919	23.859	11.127	23.583

ФИЛИЈАЛА Општина	КОРИСНИЦИ ПЕНЗИЈА				ПРОСЕЧАН ИЗНОС ПЕНЗИЈЕ			
	ЗАПОСЛЕНИ*	САМОСТАЛНЕ ДЕЛАТНОСТИ	ПОЉОПРИВРЕДНИЦИ	УКУПНО	ЗАПОСЛЕНИ*	САМОСТАЛНЕ ДЕЛАТНОСТИ	ПОЉОПРИВРЕДНИЦИ	УКУПНО
20 Ч А Ч А К	40.987	3.042	8.751	52.780	25.772	24.687	11.338	23.317
Чачак	23.241	1.765	2.999	28.005	26.382	25.300	11.315	24.700
Горњи Милановац	8.716	609	2.182	11.507	26.267	25.182	11.329	23.377
Лучани	3.479	217	1.476	5.172	24.592	21.661	11.232	20.656
Ивањица	5.551	451	2.094	8.096	23.185	23.075	11.457	20.146
УКУПНО ФИЛИЈАЛА ШАБАЦ	42.301	3.760	14.185	60.246	23.716	22.183	10.784	20.576
21 Ш А Б А Ц	22.655	2.098	9.982	34.735	24.992	23.022	10.674	20.758
Шабац	18.880	1.618	4.920	25.418	25.585	24.095	10.707	22.610
Богатић	1.689	236	2.319	4.244	22.090	19.804	10.588	15.678
Владимирци	1.177	134	1.487	2.798	21.441	18.437	10.729	15.604
Коцељева	909	110	1.256	2.275	22.664	19.736	10.639	15.884
29 Служба Лозница	19.646	1.662	4.203	25.511	22.246	21.125	11.046	20.327
Лозница	13.652	1.108	1.897	16.657	22.629	21.274	11.133	21.229
Крупань	2.205	185	1.272	3.662	20.366	21.482	11.045	17.185
Љубовија	1.888	237	881	3.006	22.598	21.317	10.897	19.068
Мали Зворник	1.901	132	153	2.186	21.325	19.030	10.827	20.451
Исплата у дирекцији	33.728	620	101	34.449	11.761	13.135	5.921	11.768
ЦЕНТРАЛНА СРБИЈА	1.042.416	69.047	151.530	1.262.993	28.397	25.611	11.026	26.161
31 БАЧКА ПАЛАНКА	13.067	772	1.172	15.011	25.880	24.261	12.152	24.725
Бачка Паланка	11.086	605	725	12.416	26.423	24.923	12.802	25.555
Бач	1.981	167	447	2.595	22.841	21.864	11.098	20.755
УКУПНО ФИЛИЈАЛА ВРБАС	17.935	1.122	1.333	20.390	28.385	26.720	14.142	27.362
32 В Р Б А С	11.058	640	541	12.239	29.040	25.941	14.062	28.216
Врбас	8.639	425	266	9.330	30.113	28.042	15.310	29.596
Србобран	2.419	215	275	2.909	25.210	21.788	12.856	23.789
33 Служба Бечеј	6.877	482	792	8.151	27.332	27.754	14.196	26.081
Бечеј	6.877	482	792	8.151	27.332	27.754	14.196	26.081
34 В Р Ш А Ц	14.595	922	1.266	16.783	28.197	25.747	11.108	26.773
Вршац	9.669	615	539	10.823	29.894	26.708	10.918	28.768
Бела Црква	2.906	229	449	3.584	24.447	23.407	10.853	22.677
Пландиште	2.020	78	278	2.376	25.466	25.045	11.886	23.863
35 ЗРЕЊАНИН	35.808	1.841	2.868	40.517	28.398	26.029	12.661	27.177
Зрењанин	25.603	1.345	1.240	28.188	29.718	26.859	13.207	28.855
Житиште	2.364	90	645	3.099	24.083	22.459	11.112	21.336
Нова Црња	1.489	83	300	1.872	24.521	22.752	11.570	22.367
Нови Бечеј	4.049	218	415	4.682	25.495	24.495	14.070	24.436
Сечањ	2.303	105	268	2.676	25.772	24.230	12.898	24.422
36 К И К И Н Д А	17.122	781	1.121	19.024	27.114	25.877	13.358	26.252
Кикинда	12.875	566	647	14.088	27.992	26.044	13.684	27.257
Нови Кнежевац	1.994	116	249	2.359	27.157	24.393	13.484	25.578
Чока	2.253	99	225	2.577	22.055	26.660	12.282	21.379
37 Н О В И С А Д	84.192	6.172	2.434	92.798	32.460	28.425	14.073	31.710
Нови Сад	66.380	4.951	1.013	72.344	34.153	29.149	15.677	33.552
Бачки Петровац	2.452	159	409	3.020	24.114	25.334	11.967	22.533
Беоцин	2.658	150	127	2.935	29.215	29.075	14.428	28.568
Жабалъ	3.587	226	343	4.156	24.201	22.051	11.791	23.060
Темерин	5.083	423	240	5.746	27.378	27.112	15.199	26.850
Тител	2.321	127	260	2.708	23.443	20.242	12.581	22.250
Сремски Карловци	1.711	136	42	1.889	28.421	27.290	16.263	28.070

ФИЛИЈАЛА Општина	КОРИСНИЦИ ПЕНЗИЈА				ПРОСЕЧАН ИЗНОС ПЕНЗИЈЕ			
	ЗАПОСЛЕНИ*	САМОСТАЛНЕ ДЕЛАТНОСТИ	ПОЉОПРИВРЕДНИЦИ	УКУПНО	ЗАПОСЛЕНИ*	САМОСТАЛНЕ ДЕЛАТНОСТИ	ПОЉОПРИВРЕДНИЦИ	УКУПНО
38 ПАНЧЕВО	37.943	2.122	4.010	44.075	30.458	26.339	12.069	28.587
Панчево	25.211	1.357	1.032	27.600	32.712	27.970	13.890	31.775
Алибунар	2.977	173	743	3.893	25.385	21.855	11.576	22.593
Ковачица	3.472	213	987	4.672	25.447	22.623	11.562	22.385
Ковин	5.042	282	808	6.132	26.654	25.518	11.210	24.567
Опово	1.241	97	440	1.778	26.317	22.066	11.342	22.379
39 СЕНТА	12.358	913	1.822	15.093	27.124	30.111	12.108	25.492
Сента	4.899	277	491	5.667	28.553	27.861	12.037	27.088
Ада	3.096	327	413	3.836	24.659	33.213	12.218	24.048
Кањижа	4.363	309	918	5.590	27.270	28.848	12.096	24.865
УКУПНО ФИЛИЈАЛА СР. МИТРОВИЦА	48.215	4.383	5.361	57.959	25.508	26.926	11.426	24.312
40 СР. МИТРОВИЦА	31.097	2.114	4.117	37.328	25.728	23.519	11.291	24.010
Срем. Митровица	13.727	820	1.330	15.877	26.818	23.918	11.334	25.371
Пефинци	2.298	160	624	3.082	24.930	22.451	11.867	22.157
Рума	8.751	664	1.002	10.417	26.055	24.751	11.384	24.561
Шид	4.782	346	798	5.926	23.159	21.446	10.612	21.369
Ириг	1.539	124	363	2.026	23.316	21.456	11.384	21.064
47 Служба Стара Пазова	17.118	2.269	1.244	20.631	25.108	30.100	11.870	24.859
Стара Пазова	9.955	1.333	700	11.988	25.526	30.341	12.170	25.281
Инђија	7.163	936	544	8.643	24.528	29.757	11.483	24.273
УКУПНО ФИЛИЈАЛА СОМБОР	37.357	2.086	2.813	42.256	26.630	26.024	12.879	25.685
41 СОМБОР	17.164	1.021	1.508	19.693	27.165	27.103	13.036	26.080
Сомбор	17.164	1.021	1.508	19.693	27.165	27.103	13.036	26.080
42 Служба Апатин (општина)	6.036	312	420	6.768	26.709	25.790	12.392	25.778
43 Служба Кула (општина)	8.510	420	408	9.338	27.354	25.792	14.064	26.703
44 Служба Оџаци (општина)	5.647	333	477	6.457	23.828	23.227	11.801	22.909
УКУПНО ФИЛИЈАЛА СУБОТИЦА	37.854	2.357	2.466	42.677	27.603	27.875	13.082	26.779
45 СУБОТИЦА	28.970	1.917	1.734	32.621	27.991	28.126	12.425	27.171
Суботица	28.970	1.917	1.734	32.621	27.991	28.126	12.425	27.171
46 Служба Бачка Топола	8.884	440	732	10.056	26.339	26.782	14.638	25.506
Бачка Топола	6.698	315	579	7.592	26.794	26.856	14.459	25.856
Мали Иђош	2.186	125	153	2.464	24.943	26.596	15.316	24.429
Исплата у дирекцији	13.321	439	144	13.904	8.576	13.170	5.156	8.685
ВОЈВОДИНА	369.767	23.910	26.810	420.487	27.984	26.900	12.444	26.931
КОСОВО И МЕТОХИЈА	31.214	398	60	31.672	24.840	20.399	12.467	24.761
РЕПУБЛИКА СРБИЈА	1.443.397	93.355	178.400	1.715.152	28.214	25.919	11.240	26.324

* Са подацима за професионална војна лица